

# Fiskální politika

## Fiskální zřízení ČR

### Rozpočty daně

Ivana Pařízková

# Fiskální politika (rozpočtová)

- ▶ je součástí hospodářské politiky státu.
- ▶ Fiskální politikou rozumíme proces utváření daňové soustavy a veřejných výdajů s dvěma cíli.
  - ▶ 1. pomoc utlumit výkyvy hospodářského cyklu a
  - ▶ 2. přispět k zachování rostoucí ekonomiky s vysokou zaměstnaností bez vysoké a kolísavé inflace.
- ▶ Na rozdíl od monetární politiky, která pečuje o stabilitu měny, je fiskální politika nástrojem aktivního zasahování státu do hospodářství.

# Hospodářská politika státu

- ▶ jedná se o zásahy státu do ekonomiky
- ▶ volba cílů, strategie a nástrojů k ovlivňování celkové ekonomiky státu
- ▶ tržní ekonomika v čisté podobě neexistuje, jedná se o smíšenou ekonomiku = tržní ekonomika + zásahy státu do ekonomiky (v větší či menší míře)

## ▶ Oblasti HP

rozpočtová (fiskální)

měnová (monetární)

důchodová a cenová

zahraníční

# Fiskální politika

- ▶ je nástroj hospodářské politiky, kterou používá sektor vlády k ovlivňování makroekonomických veličin prostřednictvím **daní** (daně mínus transferové platby) a **vládních výdajů** na nákup statků služeb.
- ▶ Základní **funkcí fiskální politiky** je **stabilizace makroekonomických veličin** v rámci hospodářského cyklu a podpora ekonomického růstu s vysokou mírou zaměstnanosti a stabilní cenovou hladinou.

# Fiskální a monetární politika

- ▶ ***tyto dva typy politiky jsou hlavními metodami, jimiž stát ovlivňuje svoji ekonomiku v krátkodobém horizontu.***
- ▶ ***Fiskální politika se věnuje otázce výše daní, státních výdajů, aj.***
- ▶ Ekonomickou aktivitu pak ovlivňuje výší těchto proměnných, ***vedením deficitního, či naopak přebytkového rozpočtu, používáním fiskálních stimulů a dalších metod k ovlivnění agregátní poptávky.***
- ▶ ***V západních demokraciích je za vedení fiskální politiky typicky zodpovědná vláda pod dohledem legislativy. Je zde tedy velmi patrné rozhodování na základě politiky a vliv voličů.***

# Fiskální a monetární politika

- ▶ Monetární politika se naopak zabývá výškou inflace a stabilitou měny. Ekonomickou aktivitu ovlivňuje svěřenými nástroji jako jsou například ***výše úrokových sazeb v ekonomice a prováděním operací na otevřeném trhu.***
- ▶ V moderních zemích je proto ***monetární politika typicky vedena národní (centrální) bankou s různící se mírou nezávislosti na vládě a politicích.***
- ▶ Největšího účinku je pak typicky dosaženo pokud obě tyto politiky pracují v souznění!!!!

**Vítejte v řečišti  
veřejných peněz!**

# Pojem FISKÁLNÍ

- ▶ **POJEM FISKÁLNÍ** pochází z lat. *fiscus*,
- ▶ původně košík, později **státní pokladna**, a vyjadřuje spojitost s daněmi.



# DANĚ

- ▶ **Daně** původně sloužily k pokrytí potřeb panovnického dvora a armády, později i pro financování veřejně prospěšných staveb (silnice, průplavy, železnice, školy atd.) **a pro financování veřejných statků** (bezpečnost a policie, zdravotnictví, školství, ochrana prostředí a další).

# Suverenita státu

## fiskální suverenita

rozumíme nezávislost a neomezenost státní moci na jakékoliv jiné vnější nebo vnitřní moci.

*Mezi znaky*, kterými se vyznačuje povaha státní moci, ve vztahu k určitému území, řadíme:

- neomezenost - při jejím uplatňování
- výlučnost – tedy fakt, že existuje jediná státní moc = územní výsost
- nezávislost – na jiné státní moci nebo veřejné moci jiných institucí

# Fiskální suverenita

► Druhý segment finanční suverenity státu:

1. Monetární suverenita

2. Fiskální suverenita =

= stav, kdy společenství zorganizované ve stát je schopno

❑ *regulovat veřejné finance,*

❑ *hospodařit se svými prostředky samostatně a nezávisle,*

❑ rozhodovat o svých veřejných příjmech a výdajích,

❑ organizovat si své vlastní centralizované i decentralizované fondy.

# Daňová suverenita

- ▶ Součást fiskální suverenity
- ▶ Schopnost státu ukládat, vybírat, vymáhat daně a výnos z nich rozdělovat do jím určených fondů.

# Fiskální suverenita ČR

- ▶ **Stav z hlediska práva** = fiskální část finančního práva, jako *specifická regulace výkonu veřejné finanční činnosti v oblasti veřejných financí.*
- ▶ **Subsystém finančního práva**
- ▶ **Právní regulace fiskálních vztahů** = *společenské vztahy, které vznikají, realizují se a zanikají v procesu tvorby, rozdělování, přerozdělování veřejných peněžních fondů → veřejné finance*

## Pomocí fiskální politiky může veřejná správa ovlivnit:

- ▶ rozdělení příjmů (přerozdělování)
- ▶ agregátní poptávku
- ▶ úroveň ekonomické aktivity
- ▶ a v důsledku toho i zaměstnanost
- ▶ způsob využívání zdrojů (například ekologické a energetické daně).

# Nástroje fiskální politiky

- ❑ Automatické stabilizátory – působí stále a automaticky vyrovnávají výkyvy agregátní poptávky a nabídky např. progresivní daň z příjmu, pojištění v nezaměstnanosti...
- ❑ Záměrná opatření – jednorázové opatření, které ovlivňují agregátní nabídku i poptávku (změna daňové sazby, změna struktury výdajů z rozpočtu...)
- ❑ **Daně – představují příjmy do státního rozpočtu**
- ❑ Transfery – dotace do podnikatelské sféry, podpora v nezaměstnanosti nebo zdravotně postižených...
- ❑ Vládní výdaje na nákup zboží a služeb – představují výdaje ze státního rozpočtu

## Typy fiskální politiky

Podle poměru příjmů a výdajů **státního rozpočtu** můžeme fiskální politiky teoreticky rozdělit na tři typy:

1. **EXPANZIVNÍ**
2. **NEUTRÁLNÍ**
3. **RESTRIKTIVNÍ**



## ▶ **Expanzivní fiskální politika**

Veřejné výdaje jsou větší než vybrané daně, takže vzniká schodek (deficit) státního rozpočtu, čímž roste státní dluh.

## ▶ **Neutrální fiskální politika**

Veřejné výdaje se rovnají vybraným daním, státní rozpočet je tudíž vyrovnaný..

## ▶ **Restriktivní fiskální politika**

Veřejné výdaje jsou menší než daně, takže se snižuje státní dluh. Restriktivní fiskální politika má smysl tehdy, má-li stát veliký státní dluh; jinak by totiž znamenala, že stát vybírá zbytečně vysoké daně.

# Právní hledisko

- ▶ Příjmy a výdaje státního rozpočtu
- ▶ Příjmy a výdaje rozpočtů ÚSC-obce, kraje, apod.
- ▶ Daně a poplatky, odvody
- ▶ Cla
- ▶ Ostatní příjmy veřejných peněžních fondů

**-se zabývá tzv. FISKÁLNÍ část FP**

# Cíle fiskální politiky

- ▶ bezprostřední - regulace agregátní nabídky a poptávky
- ▶ konečné - regulace zaměstnanosti a dosažení cenové stability

# Metody získávání prostředků

- ▶ K vedení své politiky potřebuje stát získávat prostředky na její financování. Mezi tyto prostředky patří:
- ▶ Přímé a nepřímé daně
- ▶ Ražebné
- ▶ Vydávání dluhu
- ▶ Rozpouštění rezerv
- ▶ Prodej aktiv (hmotných či nehmotných)
- ▶ Výnosy z vlastnictví aktiv (například dividendy z podílů ve společnostech)
- ▶ Fondy z mezinárodních institucí

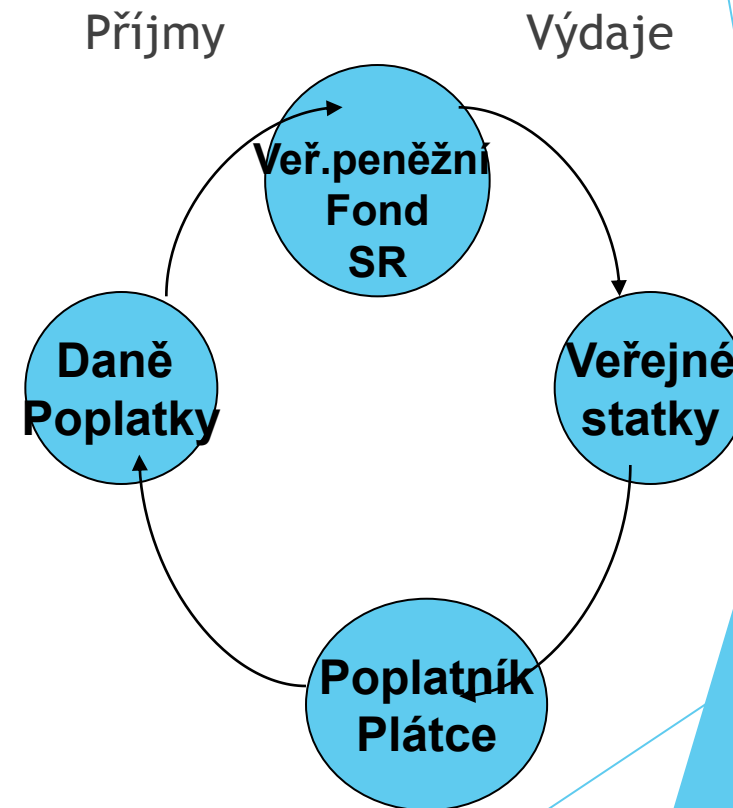
# Fiskální právo

- ▶ Relativně samostatný ucelený subsystém finančního práva.
- ▶ Inkorporovaný soubor finančněprávních norem, které upravují společenské vztahy vznikající, realizující se a zanikající v procesu tvorby, rozdělování a užití veřejných peněžních fondů
- ▶ Fiskální vztahy = veřejné finance = předmět regulace fiskálního práva

# Zvláštní část FP FISKÁLNÍ

- Berní právo
- Rozpočtové právo
- Celní právo

# TOK PENĚZ



# Daňová soustava ČR

## ▶ System daní



- ▶ je pojem z oblasti ekonomiky, financí a práva, který v České republice označuje soustavu daní a poplatků státu.
- ▶ je vytvářena jako provázaný system
- ▶ s cílem zabezpečit příjmy státního rozpočtu, popř. příjmy rozpočtu krajů, měst a obcí, *vybíráním daní a poplatků.*

- ▶ Získané prostředky jsou pak používány na zabezpečení chodu státní správy a veřejného sektoru-Veřejné statky
- ▶ V moderním pojetí chápeme daně a poplatky jako spoluúčast občanů a dalších ekonomických subjektů na státních veřejných výdajích.
- ▶ Daňová politika státu je součástí hospodářské politiky státu.

# DAŇ

## V ekonomickém smyslu

povinná, zákonem stanovená částka, kterou se více méně pravidelně odčerpává na nenávratném principu, část důchodu subjektu ve prospěch veřejného peněžního fondu.

## V právním smyslu

legální definice chybí. - majetkové plnění ve prospěch veřejného peněžního fondu, stanovené autoritativně zákonem,

## Ve smyslu legislativní zkratky

**Dle DŘ**  
2 odst. 3

# Poplatek

- ▶ **Zákonem stanovená**
- ▶ **Povinná**
- ▶ **Nenávratná platba**
- ▶ **Plynoucí do veřejného peněžního fondu**
- ▶ **S nárokem na ekvivalentní protiplnění ze strany státu**

## KONSTRUKČNÍ PRVKY DANĚ - poplatku

SUBJEKT

OBJEKT

ZÁKLAD

SAZBA

KOREKČNÍ  
PRVKY

INKASNÍ  
PODMÍNKY

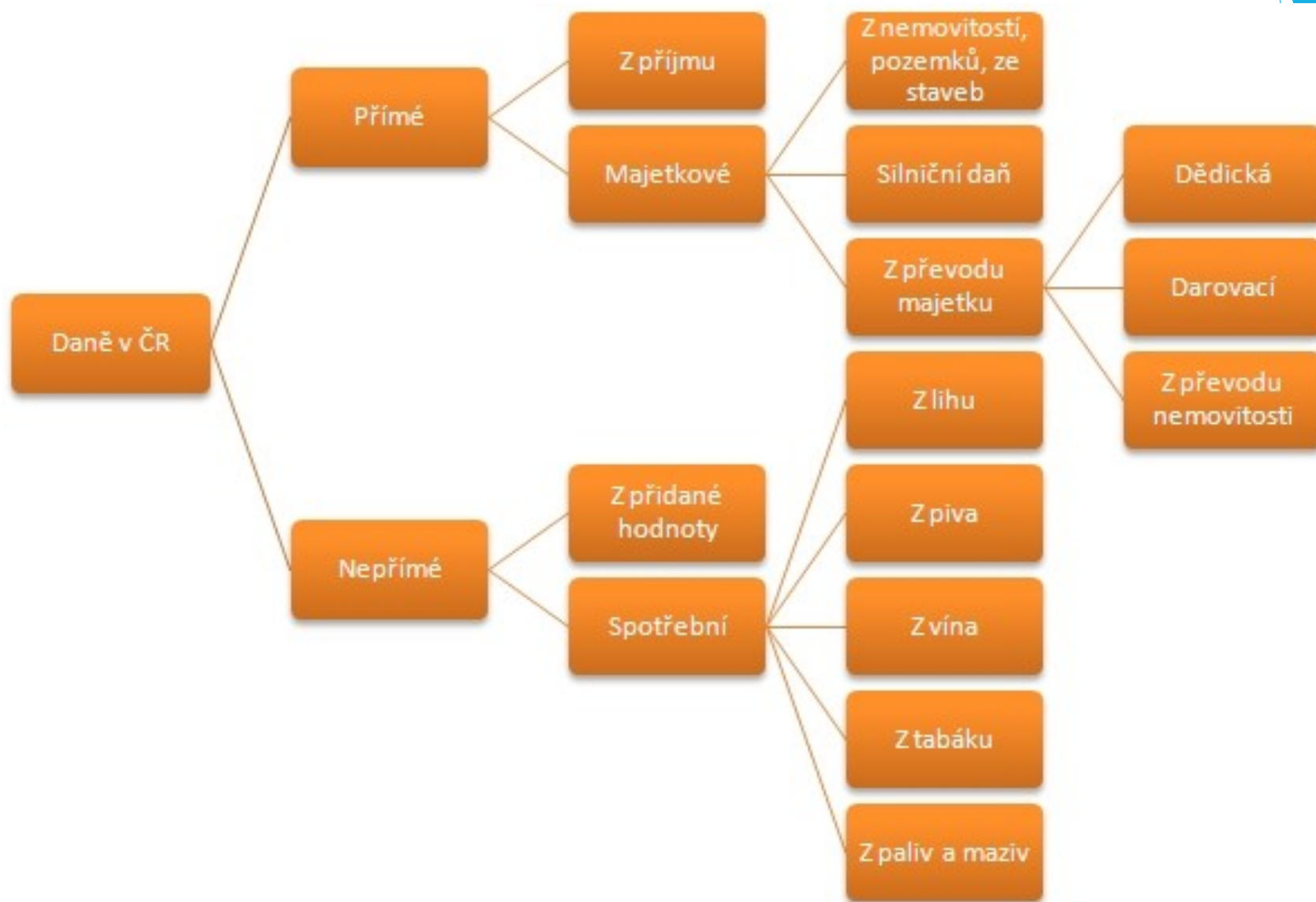
SPRÁVCE  
DANĚ

ROZPOČTOVÉ  
URČENÍ DANĚ

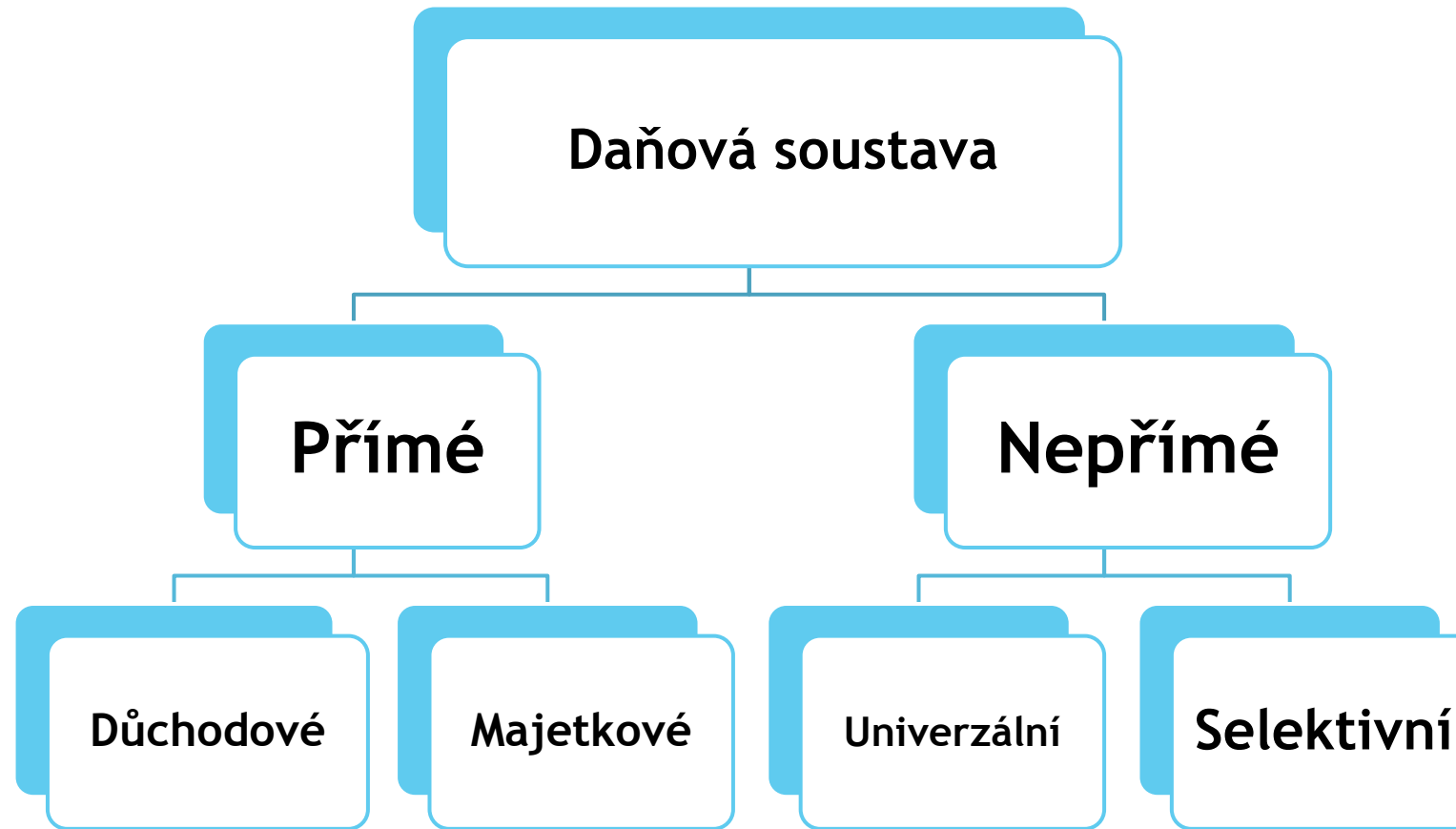
## DAŇOVÁ SOUSTAVA ČR rozlišuje Přímé a nepřímé daně

**daně přímé** - jsou vázány na konkrétní fyzickou nebo právnickou osobu. Zdaňují její příjem nebo majetek

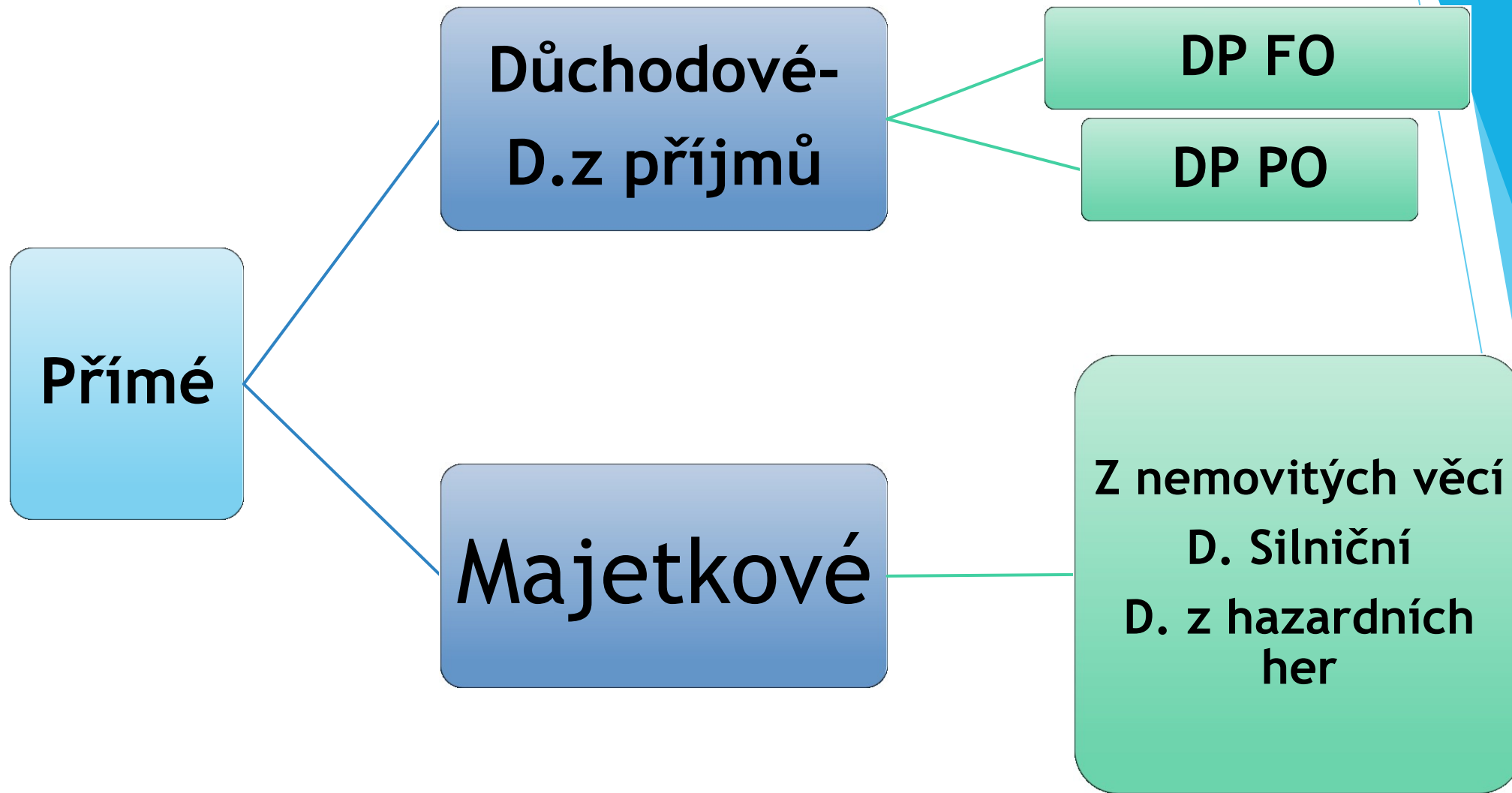
**daně nepřímé** - jsou vázány na jednotlivé druhy výrobků nebo služeb (dříve byly daně majetkové). Podíl nepřímých daní bude stále větší, měl by být!



# Stávající daňová soustava







**Nepřímé**

```
graph LR; A[Nepřímé] --> B[Univerzální]; A --> C[Selektivní]; B --> D[DPH]; C --> E["1. Spotřební daně<br/>2. EKO daně"];
```

**Univerzální**

**DPH**

**Selektivní**

- 1. Spotřební daně**
- 2. EKO daně**

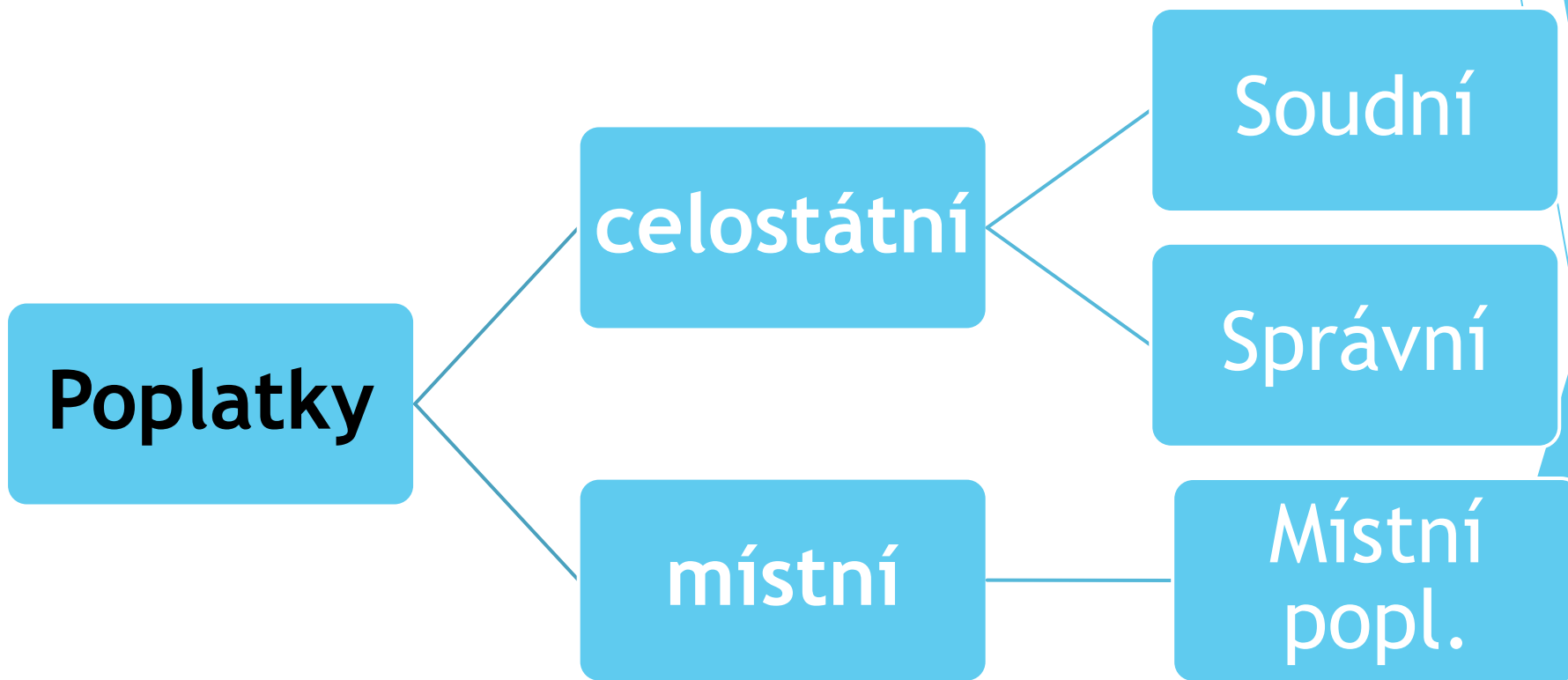
- **daň z minerálních olejů**
- **daň z lihu**
- **daň z piva**
- **daň z vína a meziproduktů**
- **daň z tabákových výrobků**
- **daň ze surového tabáku**
- **daň ze zahříváných tabákových výrobků**

- ▶ **daň z elektřiny**
- ▶ **daň z pevných paliv**
- ▶ **daň ze zemního plynu a některých dalších plynů**

# Daň z hazardních her

- ▶ **Obce obecně závaznou vyhláškou mohou stanovit místa a čas provozování vybraných hazardních her, případně jejich zákaz**
- ▶ **Výnos daně je částečně příjmem dané obce (sdílená daň)**

# Poplatková soustava



# Základní daňové pojmy

- ▶ poplatník daně - PO, FO, která nese daňové břemeno
- ▶ plátce daně - FO, PO, která je povinna daň vypočítat a odvést do veřejného rozpočtu pod svou majetkovou odpovědností
- ▶ u přímých daní je často poplatník a plátce ta samá osoba
- ▶ správce daně - je to příslušný finanční úřad, který kontroluje správnost výpočtu a odvádění daní a daň vymáhá.

- ▶ předmět daně - u přímých daní je to příjem nebo majetek, který podléhá zdanění. U nepřímých daní jsou to výrobky nebo služby.
- ▶ základ daně - je předmět daně vyjádřený v peněžních nebo naturálních jednotkách, z něhož se počítá daň
- ▶ sazba daně - % daně ze základu daně



- ▶ Některý předmět daně může být od daně osvobozen (např.: vývoz zboží je osvobozen od DPH)
- ▶ sleva na dani - částka nebo procentní podíl snižující základ daně v zákonem stanovených případech
- ▶ zdaňovací období - období, za které je plátce daně povinen daň vypočítat a odvést. U přímých daní - buď kalendářní rok (FO, PO) nebo hospodářský rok (PO). U nepřímých daní - měsíc nebo čtvrtletí

# Daň z příjmů

## 1. zákonem upraveny dvě daně:

- Daň z příjmů fyzických osob
- Daň z příjmů právnických osob

# Daň z příjmů fyzických osob

z.č.586/1992 Sb., o daních z  
příjmů, ve znění pozdějších  
změn a doplňků

# *Charakteristika DPFO*

- Daň přímá
  - subjekt - osoba **POPLATNÍKA**
- Daň důchodová
  - zdaňuje se **PŘÍJEM**
- Komplexní daň
  - zdaňuje občany, podnikatele
  - fyzické a právnické osoby

## *Základní konstrukční prvky DPFO*

- *Subjekty daně*
- *Předmět daně*
- *Základ daně*
- *Sazba daně*
- *Splatnost daně*
- *Podávání daňových přiznání*
- *Správa daně*

# *Korekční prvky DPFO*

- Osvobození od daně
- Nezdaniitelná část základu daně § 15
- Sleva na dani §35 a násl.
- Odpisy hmotného a nehmotného majetku
- Daňové zvýhodnění *sleva na dani x daňový bonus*
- Položky odčitatelné od základu daně §34

# Koncepce zákona o daních z příjmů

- ❖ první část se zabývá zdaněním příjmů FO
- ❖ druhá část formuluje podmínky pro zdanění příjmů PO
- ❖ třetí část zákona obsahuje daňové podmínky, které jsou pro fyzické a právnické osoby společné
- ❖ čtvrtá část je přejatou částí ze zákona o správě daní a poplatků nesoucí název “Zvláštní ustanovení pro vybírání daně z příjmů”
- ❖ část pátá -Registrace
- ❖ část šestá -Pravomoci vlády a MF
- ❖ Část sedmá-přechodná a z. ust.

# SUBJEKTY DPFO

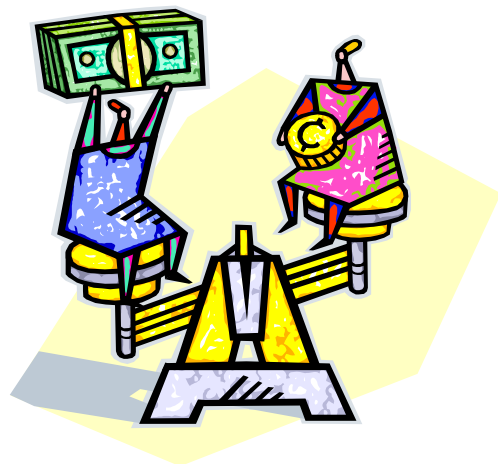
- **poplatník**
- **plátce**



# Rozpočtové právo

- ▶ souhrn právních norem, které se zabývají chováním subjektů finančně právních vztahů k veřejným peněžním fondům, resp. veřejným rozpočtům
- ▶ souhrn finančně právních norem upravujících  
rozpočtovou soustavu,  
rozpočtový proces,  
každoročně státní rozpočet

# POJEM ROZPOČET



- ▶ BUDGET=anglické slovo, vzniklo ze starofrancouzského boulgette
- ▶ V nejširším pojetí-přehled příjmů a vydání soukromého nebo veřejného hospodářství pro určité období rozpočtové období
- ▶ Definici nelze jednoznačně stanovit a to z důvodu, že rozpočet ve společnosti hraje roli hospodářskou a státoprávní
- ▶ Nejčastěji je posuzován ze stránky hospodářské

## ROZPOČET z hospodářské stránky

- ▶ Číselný plán pro určité, časově omezené období, jehož náplní jsou PŘÍJMY a VÝDAJE
- ▶ Z historického pohledu lze rozpočet chápat jako produkt historického vývoje společnosti a její ekonomiky
- ▶ Vztah příjmů a výdajů pro určité období -  
časový úsek, jedná se o takový vztah, který vychází z počáteční situace(stavu) P+V a z cílové vize P+V

## Malé nahlédnutí do historie rozpočetnictví



„ Bez poznání minulosti bychom nepochopili přítomnost.“

- ▶ Vznik rozpočtů je spojen s vývojem jednotlivých společensko-ekonomických formací-prvotní formy rozpočtů-otrokářská společnost-vše naturální podoba
- ▶ Starověk- Babilonie, Asýrie, Egypt, Persie, Fénicie, městské státy antického Řecka, Makedonie, otrokářský Řím- naturální podoba

# Historie rozpočetnictví

- ▶ Vznik kovových peněz znamenal zdokonalování státního hospodářství a vedl k jejich hromadění do státní pokladny - Čína, Egypt, Řecko,
- ▶ otrokářský Řím-vznik prvních poplatků - za užívání podmaněných státních území-AGER PUBLICUS  
a vznik prvních daní

*-pozemková daň(tributum soli)*

*-naturální daň z části úrody(stipendium)*

*-poplatky z řemesel a jiného podnikání(vectigalia)*

# Historie rozpočtů v České republice

- ▶ St.rozpočet dnešního typu vznikl 17. října 1863- rozpočtové řízení
- ▶ 1867 v Ústavě první právní úprava rozpočtu jako takového
- ▶ Recepce zákonných norem Rakouska-Uherska do československého právního řádu , která byla provedena z.č.11/1918 Sb., znamenal i převzetí rakouských rozpočtových norem
- ▶ Prosinec 1918 přijat zákon č. 95/1918 Sb., zákon o rozpočtovém provizoriu, naše první samostatná rozpočtová norma

# Rozpočty po roce 1945

- ▶ R.1945-1946 stagnace
- ▶ Struktura rozpočtů zůstala zachována do roku 1947
- ▶ Změny rozpočetnictví od r.1948-spojování rozpočtů podniků (tzv. finanční plány) s rozpočty NV a ministerstev v jednom státním rozpočtu
- ▶ Z. č. 8/1959 Sb., Stanovil základní pravidla státního rozpočtu a o hospodaření s rozpočtovými prostředky
- ▶ 1970 nová pravidla-reakce na federativní stát+každá republika svoje pravidla
- ▶ 1990- z.č. 576/1990 Sb., pravidla hospodaření s rozpočtovými prostředky ČR, platila až do roku 2000.

# Prameny rozpočtového práva

- ▶ Ústavní zákon č. 1/1993 Sb., Ústava České republiky.
- ▶ Usnesení předsednictva ČNR č. 2/1993 Sb., o vyhlášení Listiny základních práv a svobod, ve znění pozdějších předpisů
- ▶ ÚZ č.347/1997 Sb., o vytvoření VÚSC
- ▶ Zákon č. 218/2000 Sb., o rozpočtových pravidlech a o změně některých souvisejících zákonů (rozpočtová pravidla), ve znění pozdějších předpisů.



# ***Prameny rozpočtového práva***

- ▶ *Zákon č. **250/2000 Sb.**, o rozpočtových pravidlech územních rozpočtů, ve znění pozdějších předpisů*
- ▶ *Zákon č. **219/2000 Sb.**, o majetku České republiky a jejím vystupování v právních vztazích, ve znění pozdějších předpisů*
- ▶ *Zákon č. **243/2000 Sb.**, o rozpočtovém určení výnosu některých daní územním samosprávným celkům a některým státním fondům (zákon o rozpočtovém určení daní), ve znění pozdějších předpisů*

# Rozpočtová soustava

Soustava veř. rozpočtů se člení na základě

FINANCÍ

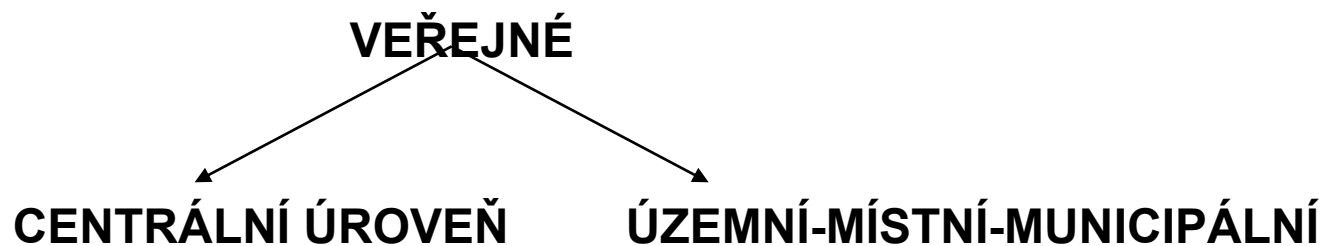
**SOUKROMÉ**

FO, rodiny  
soudromoprávní korporace

**VEŘEJNÉ**

**CENTRÁLNÍ ÚROVEŇ**

**ÚZEMNÍ-MÍSTNÍ-MUNICIPÁLNÍ**



# Centrální rozpočty

- ▶ Státní rozpočet
- ▶ Rozpočty státních fondů
- ▶ Rozpočet Národního fondu
- ▶ Fondy organizačních složek
- ▶ Fondy příspěvkových organizací
- ▶ Státní finanční aktiva a pasiva
- ▶ Rozpočet bezpečnostní informační služby
- ▶ Rozpočty sociálního zabezpečení

## Územní rozpočty

- ▶ Rozpočty krajů
- ▶ Rozpočty obcí
- ▶ Rozpočty dobrovolných svazků obcí
- ▶ Rozpočty městských částí a městských obvodů
- ▶ Rozpočet hl. města Prahy
- ▶ Rozpočty regionálních rad reg. soudržnosti

# Funkce a zásady tvorby rozpočtů

## FUNKCE

- 1) Fiskální
- 2) Alokační
- 3) Redistribuční

## ZÁSADY

- 1) Plánovitosti
- 2) Jednotnosti
- 3) Neúčelovosti P
- 4) Účelovosti V
- 5) Úplnosti
- 6) Reálnosti
- 7) Včasnosti
- 8) Veřejnosti
- 9) vyrovnanosti

# Společné rysy veřejných rozpočtů

- 1) Právní úprava-zákony
- 2) Společná vnitřní struktura
- 3) Základní zásady v pravidlech hospodaření
- 4) Povinnost strpět kontrolní dozor
- 5) Právní ochrana před neoprávněným použitím rozpočtových prostředků
- 6) Povinnost předkládat o sobě údaje

# Státní rozpočet

- ▶ Státní rozpočet je vrcholným nástrojem finanční politiky státu, jím se řídí veškeré finanční hospodaření.
- ▶ V nejobecnějším pojetí státního rozpočtu jsou jeho obsahem *veškeré příjmy a výdaje*, jakož i vazba na rozpočty ostatní. Těmito vazbami jsou finanční vztahy v podobě *dotací, návratných finančních výpomocí či naopak odvodů*.

# Státní rozpočet slovy RP

- ▶ SR představuje finanční vztahy, které zabezpečují financování některých funkcí státu v rozpočtovém roce. K tomuto účelu SR soustřeďuje rozpočtové příjmy vymezené rozp. pravidly nebo jiným zákonem
- ▶ SR obsahuje očekávané P+V v rozpočtovém roce a financující položky
- ▶ SR jako souhrn finančních dokumentů zahrnuje zákon o SR, rozpis ukazatelů SR, podrobné rozpočty Org. složek a změny těchto dokumentů



## *Další pojmové vymezení SR*

- ▶ *finanční plán nebo program* státu na určité období u nás na fiskální tj. kalendářní rok, který je každoročně sestavován a schvalován ve formě *zákona* a podle kterého se vytváří a rozděljuje všeobecný respektive ústřední peněžní fond státu, určený na úhradu jeho potřeb.

- ▶ Rozpočet lze také charakterizovat jako systém financování nebo potřeba financovat stát jako celek a dále města, obce a kraje.

# Střednědobý výhled

- ▶ Střednědobý výhled je pomocným nástrojem státu
- ▶ Očekávané příjmy a výdaje státního rozpočtu a státních fondů na jednotlivá léta, na která je sestavován, a předpoklady a záměry, na základě nichž se tyto příjmy a výdaje očekávají a plánují, a to v rozsahu

# Výdajový rámec

- ▶ tvoří celkové výdaje státního rozpočtu a státních fondů na každý z roků, na které je sestavován střednědobý výhled, a stanoví je na návrh vlády Poslanecká sněmovna v usnesení k vládnímu návrhu zákona o státním rozpočtu

# PŘÍJMY STÁTNÍHO ROZPOČTU

- ▶ Výnosy daní včetně příslušenství
- ▶ Pojistné na sociální zabezpečení a příspěvek na státní politiku zaměstnanosti
- ▶ Výnosy z podílu na clech
- ▶ Příjmy z činnosti organizačních složek státu

- ▶ **Odvody příspěvkových organizací**
- ▶ **Odvody ze zbývajícího zisku ČNB**
- ▶ **Sankce za porušení rozpočtové kázně**
- ▶ **Správní a soudní poplatky**
- ▶ **Úhrady spojené s realizací státních záruk**

- ▶ **Příjmy z prodeje a pronájmu majetku ČR**
- ▶ **Výnosy z majetkových účastí státu**
- ▶ **Výnosy z cenných papírů**
- ▶ **Penále**
- ▶ **Pokuty**

# VÝDAJE STÁTNÍHO ROZPOČTU

- ▶ Výdaje na činnost organizačních složek státu a příspěvky na provoz příspěvkových organizací státu
- ▶ V. na dávky důchodového pojištění
- ▶ Dotace a návratné finanční výpomoci
- ▶ Dotace a návratné finanční výpomoci FO a PO na podnikatelskou činnost



- ▶ **Dotace státním fondům**
- ▶ **Dotace nadacím**
- ▶ **Dotace dobrovolným svazkům  
obcí**
- ▶ **Nákup cenných papírů**

- ▶ **Peněžní dary poskytnuté do zahraničí**
- ▶ **Vklady a příspěvky mezinárodním organizacím**
- ▶ **Výdaje na dluhovou službu**
- ▶ **Vládní úvěry**
- ▶ **Další výdaje**

# Státní fondy

- ▶ Pro zvláštní finanční zabezpečení úkolů a hospodaření s prostředky pro fondy určenými
- ▶ Právnícká osoba
- ▶ Zřízen zákonem - orgán, do jehož působnosti f. patří zdroje, použití, správní výdaje
- ▶ V názvu „Státní fond“

# Pojem a charakteristika

- ▶ Legální definice: Ø
- ▶ Právnícká osoba zřízená zákonem
- ▶ Účelové veřejné fondy dotací vázané na státní rozpočet
- ▶ Obligatorní název „státní fond“
- ▶ Obecná úprava: ZRP (218/2000 Sb.) 28

# Zákon o státním fondu - konstrukce

- ▶ Zřízení fondu - název **státního fondu**
- ▶ Stanovení orgánu působnosti
- ▶ Finanční zdroje
- ▶ Způsob použití
- ▶ Způsob financování správních výdajů

# Správní výdaje

- ▶ Výdaje spojené s činností zaměstnanců
- ▶ Úhrady členům orgánů sf stanovené zákonem
- ▶ Správní výdaje financované z dotací ze státního rozpočtu: pravidla hospodaření oss

# Stávající státní fondy

- ▶ SF Státní fond podpory investic (SF rozvoje bydlení)
- ▶ SF životního prostředí
- ▶ SF kultury
- ▶ SF dopravní infrastruktury
- ▶ SF kinematografie
- ▶ Státní zemědělský intervenční fond

# Historické státní fondy

- ▶ Státní fond pro podporu a rozvoj české kinematografie
- ▶ Státní fond pro zúrodnění půdy
- ▶ Státní fond ochrany ovzduší
- ▶ Státní fond ochrany vod
- ▶ Státní meliorační fond ...



# Nerealizované fondy

- ▶ Státní fond obnovy vodohospodářské infrastruktury (návrh Asociace krajů ČR - 2008)
- ▶ Státní fond rozvoje lesního hospodářství (poslanecký návrh 2002)

Děkuji za pozornost.