

Právní režim ochrany zemědělské půdy. Ochrana půdy před vlivy zemědělské činnosti.

JUDR. JANA TKÁČIKOVÁ, PH.D.

Půda je hlavním pojítkem mezi světovými problémy týkajícími se životního prostředí jako změny klimatu, hospodaření s vodou a ztráta biologické rozmanitosti.

JOSÉ LUIS RUBIO, PŘEDSEDA EVROPSKÉ
SPOLEČNOSTI PRO OCHRANU PŮDY



Rámcový obsah problematiky

Ochrana půdy v souvislostech. Východiska.

Půda z pohledu právní úpravy.

Prameny právní úpravy ochrany půdy.

Zásady ochrany půdy.

Nástroje ochrany půdy.

- Politiky, koncepce a strategie k ochraně půdy.
- Institucionální zabezpečení.
- Plošná ochrana půdy
- Ochrana půdy před erozí
- Ochrana půdy před znečištěním.
- Ochrana půdy při zemědělském hospodaření.
- Odpovědnost za přestupky a správní trestání

Ekologické zemědělství.

Věděli jste, že

„Je to živý! Proč je půda nejdůležitějším místem, o kterém jste nikdy nepřemýšleli.“

- Půda je komplexní, proměnlivé a živé médium, naprosto zásadní pro život na Zemi.
 - Poskytuje 25 % světové biologické rozmanitosti
 - Obsahuje přibližně dvojnásobek množství uhlíku, který se nachází v atmosféře
 - Přibližně 95 % potravin je přímo či nepřímo produkováno z naší půdy.
- Vytvoření 2cm úrodné půdy může trvat až 500 let.
- V Evropě každý rok v důsledku rozrůstání měst a infrastruktury zmizí 1000 km² půdy (plocha odpovídající rozloze města, jako je Berlín).
- V EU byla mezi lety 2000 a 2018 zastavěna (zakryta betonem nebo asfaltem) oblast, která je o něco menší než Slovinsko.





Půda

Přírodní útvar vzniklý z povrchových zvětralin zemské kůry a z organických zbytků za působení půdotvorných faktorů (matečná hornina, klima, činnost organismů a člověka)

Vlastnosti

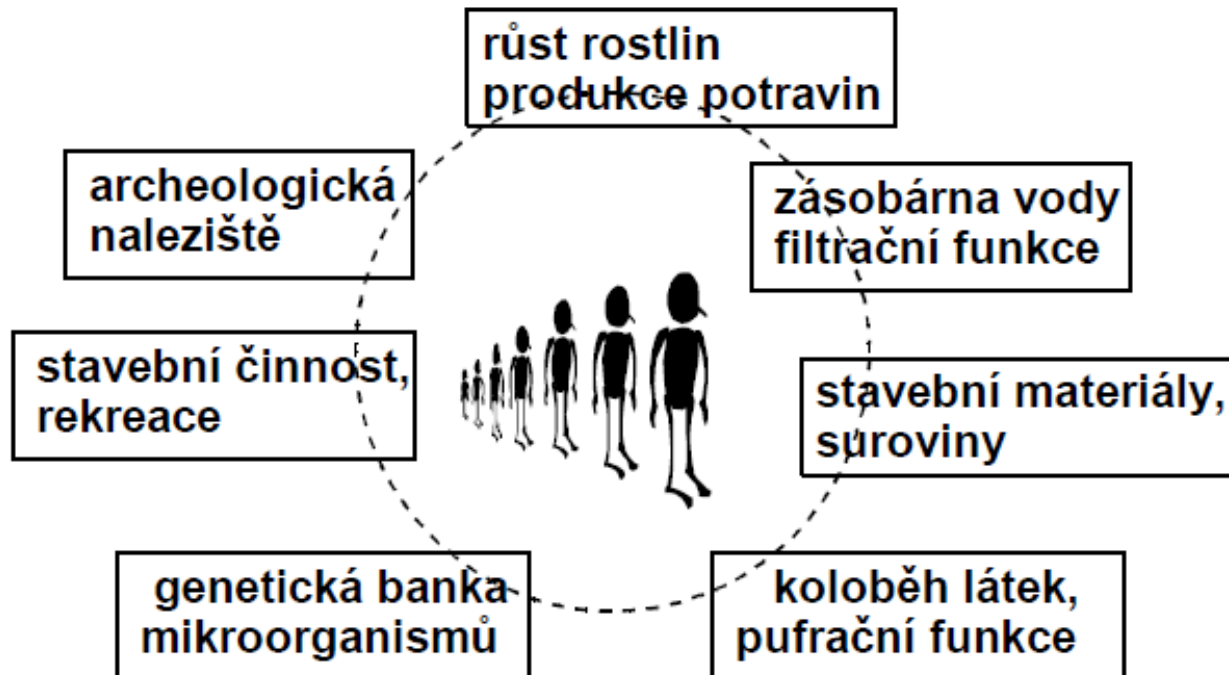
- Fyzikální, biologické, chemické

Charakteristika

- Multifunkčnost
- „Neobnovitelnost, nenahraditelnost“
 - 1 cm půdy vzniká cca 100 let
- Přírodní bohatství státu
- Předmět vlastnického práva

Funkce půdy

www.mzp.cz



Produkční

- Výrobní prostředek
- Hospodářské a stavební využití
- Zdroj neobnovitelných surovin

Mimoprodukční

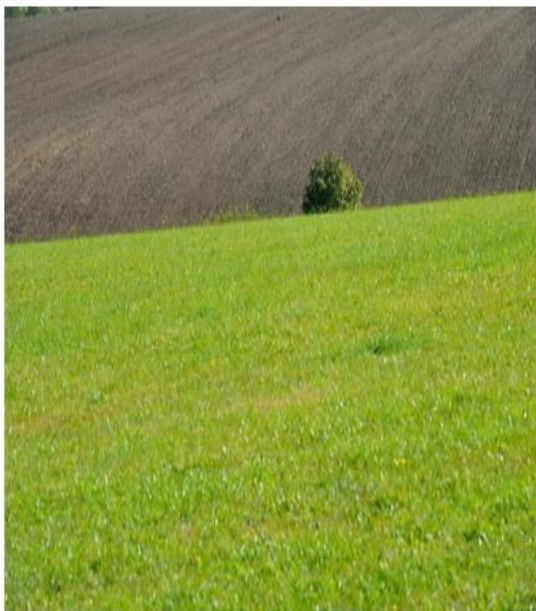
- Životní prostor pro rostliny a živočichy
- Produkce biomasy
- Součást látkového koloběhu
- Prostředí pro infiltraci, akumulaci a retenci vody, pro transportní, transformační, pufrací a neutralizační procesy
- Archiv dějin přírody i lidstva

Věděli jste, že...

- *V současné době je maximální ztráta půdy v ČR vyčíslena na **přibližně 21 mil. tun ornice za rok**, což lze vyjádřit jako ztrátu **minimálně 4,3 mld. Kč ročně**. Je potřeba zdůraznit, že se nejedná o vyčíslení škod způsobených na majetku, ale pouze o finanční vyjádření ztráty půdy na základě ceny zeminy. (V případě započítání i těchto nákladů jsou škody odhadovány až na úrovni 10 mld. Kč ročně.)*
- *Každý den v České republice ztrácíme (zábory) zhruba **15 ha zemědělské půdy**. To je cca 30 fotbalových hřišť.*
- *Ačkoli celková retenční kapacita zemědělských půd v ČR (schopnost zadržovat vodu) činí 8 400 000 000 m³ vody, ve skutečnosti udrží tato půda jen 5 040 000 000 m³.*



Rozloha zemědělské půdy se snižuje, její cena díky tomu roste

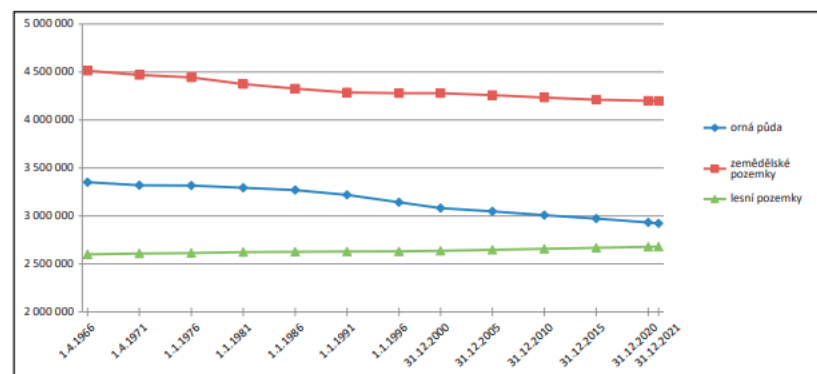


Rozloha zemědělské půdy se v České republice rok od roku snižuje. Její tržní cena se také díky tomu za posledních 15 let ztrojnásobila a navíc většinou při nákupu už není bonita zásadní parametrem.

I méně úrodná půda na Vysočině se dnes běžně prodává za 250.000 korun za 1 ha, ale musí být ve větším celku, tzn. minimálně několik hektarů. Většina zemědělských podniků se snaží půdu odkupovat od menších vlastníků, kteří ji dosud pronajímali, často na dlouhý časový úsek, říká Stanislav Hejduk z Agronomické fakulty Mendelovy univerzity v Brně (MENDELU). Roční nájmy se přitom nejčastěji pohybují v širokém rozpětí 900 – 7.000 korun za hektar ročně.

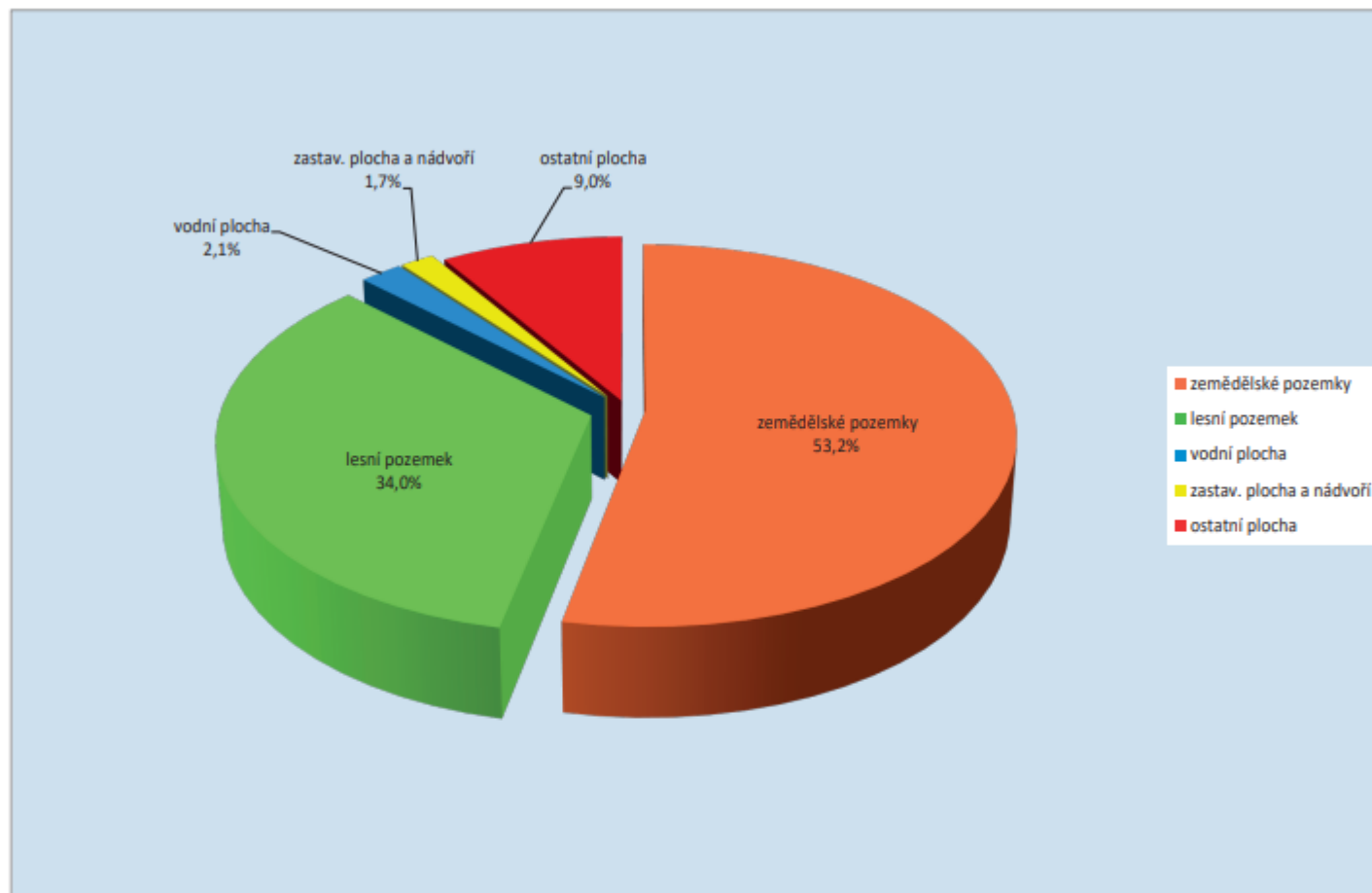
b. Vývoj jednotlivých druhů zemědělských pozemků a lesních pozemků od roku 1966 (v hektarech)

| Stav ke dni | Druh pozemku | | | | | | | | |
|--------------|--------------|-----------|--------|---------|------------|----------------------|----------|--------------------|---------------|
| | orná půda | chmelnice | vinice | zahrada | ovocný sad | louka | pastvina | zemědělské pozemky | lesní pozemky |
| | | | | | | trvalý travní porost | | | |
| 1. 4. 1966 | 3 351 570 | 9 427 | 7 984 | 146 960 | 48 092 | 658 306 | 291 794 | 4 514 133 | 2 599 628 |
| 1. 4. 1971 | 3 320 179 | 8 991 | 9 725 | 147 354 | 54 101 | 640 770 | 288 643 | 4 469 763 | 2 608 445 |
| 1. 1. 1976 | 3 316 341 | 10 162 | 12 409 | 148 785 | 54 428 | 615 281 | 286 106 | 4 443 512 | 2 612 461 |
| 1. 1. 1981 | 3 293 392 | 10 612 | 15 008 | 150 969 | 53 539 | 577 572 | 273 230 | 4 374 322 | 2 623 807 |
| 1. 1. 1986 | 3 268 974 | 11 213 | 16 226 | 155 284 | 52 663 | 566 736 | 256 351 | 4 327 447 | 2 626 059 |
| 1. 1. 1991 | 3 219 030 | 11 315 | 15 821 | 157 747 | 51 079 | 576 506 | 255 989 | 4 287 487 | 2 629 483 |
| 1. 1. 1996 | 3 142 642 | 11 427 | 15 633 | 158 697 | 50 091 | 629 691 | 271 642 | 4 279 823 | 2 630 129 |
| 31. 12. 2000 | 3 082 383 | 11 232 | 15 574 | 160 609 | 49 008 | 961 070 | | 4 279 876 | 2 637 289 |
| 31. 12. 2005 | 3 047 249 | 10 967 | 18 670 | 161 811 | 46 994 | 973 789 | | 4 259 480 | 2 647 416 |
| 31. 12. 2010 | 3 008 090 | 10 552 | 19 434 | 163 010 | 46 556 | 985 859 | | 4 233 501 | 2 657 376 |
| 31. 12. 2015 | 2 971 957 | 10 149 | 19 811 | 163 785 | 45 613 | 1 000 620 | | 4 211 935 | 2 668 392 |
| 31. 12. 2020 | 2 931 713 | 9 548 | 20 179 | 172 056 | 44 022 | 1 022 686 | | 4 200 204 | 2 677 329 |
| 31. 12. 2021 | 2 921 945 | 9 100 | 20 190 | 175 346 | 43 560 | 1 028 587 | | 4 198 728 | 2 678 804 |



Graf vývoje orné půdy, zemědělských pozemků a lesních pozemků (v hektarech)

c. Podíl zemědělských pozemků a nezemědělských pozemků v ČR k 31. 12. 2021



Degradační procesy

Zdroj: https://www.uzei.cz/data/usr_001_cz_soubory/vopravil_151001.pdf

Eroze, sesuvy

- přírodní proces, při kterém dochází k rozrušování půdního povrchu působením vody/k odnosu půdních částic z povrchu půdy mechanickou silou větru, transportu půdních částic na jiné místo

Zastavování půdy (zábory)

- zakrytí půdy nepropustnými materiály, ztráta přirozených vlastností a nemožnost plnit přírodní funkce

Kontaminace (znečištění)

- zvýšení obsahu potenciálně rizikových látek v půdním prostředí, zpravidla antropogenního původu

Utužení půdy (kompakce)

- degradace (rozpad) půdní struktury, změny pórovitosti, objemové hmotnosti, schopnosti infiltrace a propustnosti, snížení retenční kapacity

Acidifikace (okyselování)

- snížení pufrační schopnosti půdy

Úbytek organické hmoty (dehumifikace)

- snížení obsahu humusu





Mezinárodní a unijní ochrana půdy

Mezinárodní úroveň

- Revidovaná Světová charta o půdě (FAO)
- Úmluva o biologické rozmanitosti (OSN)
- Revidovaná Charta Rady Evropy o ochraně a trvale udržitelném hospodaření s půdou
- Úmluva OSN o boji proti desertifikaci
 - V zemích postižených velkým suchem nebo desertifikací, zejména v Africe

Mezinárodní i evropská úroveň přímé právní úpravy ochrany půdy je limitována především tím, že půda je národním přírodním bohatstvím a je předmětem vlastnictví.

Agenda 30 – rozvojová strategie OSN

- Cíl udržitelné rozvoje 15.3 a neutralita znehodnocování půdy
 - *„do roku 2030 bojovat proti desertifikaci, obnovit znehodnocenou půdu a půdu, včetně půdy postižené desertifikací, suchem a záplavami, a usilovat o dosažení světa neutrálního z hlediska degradace půdy“*

Ochrana půdy na úrovni EU

Nenaplněná Tematická strategie pro ochranu půdy COM(2006)231 final

Návrh rámcové Směrnice o půdě (COM/2006/0232 final)

Nesouhlas některých členských států → stažení návrhu Evropskou komisí



Závěry a doporučení Evropského účetního dvora k problematice desertifikace a degradace půdy v EU (33/2018)

Desertifikace a degradace půdy jsou aktuální a narůstající hrozbou v EU, ale Komise nemá o těchto problémech jasný přehled a opatření přijatá k boji proti desertifikaci nejsou dostatečně ucelená.

Doporučení: Komise by měla posoudit přiměřenost stávajícího současného právního rámce pro udržitelné využívání půdy v celé EU včetně opatření zaměřených na boj proti desertifikaci a degradaci půdy.



Strategie EU pro půdu do roku 2030: Využití přínosů zdravé půdy pro lidi, potraviny, přírodu a klima COM(2021) 699 final



„Komise předloží do roku 2023 **ZVLÁŠTNÍ LEGISLATIVNÍ NÁVRH TÝKAJÍCÍ SE ZDRAVÍ PŮDY**“

„Půda je zdravá, když je v dobrém chemickém, biologickém a fyzikálním stavu, a je tedy schopna nepřetržitě poskytovat co nejvíce ekosystémových služeb (...)“, viz funkce půdy

Ochrana půdy na úrovni České republiky

Státní politika životního prostředí ČR a její cíle

- Půda jako součást suchozemských ekosystémů a předpoklad ekologicky funkční krajiny
- *retence vody v krajině se zvyšuje prostřednictvím ekosystémových řešení a udržitelného hospodaření*
- *degradace půd, vč. zrychlené eroze, a plošný úbytek zemědělské půdy se snižuje*
- *mimoprodukční funkce a ekosystémové služby krajiny, zejména zemědělsky obhospodařovaných ploch, rybníků a lesů, jsou posíleny*

Související strategie

- Strategie přizpůsobení se změně klimatu v podmínkách ČR
 - zastavení degradace půdy nadměrnou erozí, vyčerpáním živin, ztrátou organické hmoty a utužení
 - podpora ekologického zemědělství
- Strategie resortu Ministerstva zemědělství do roku 2030
 - obnova úrodné, funkční a estetické krajiny, podpora mimoprodukčních funkcí
- Koncepce ochrany před následky sucha pro území ČR
 - zemědělství jako nástroj péče o množství a jakost vody a stav půdy
 - optimalizace monitoringu stavu zemědělské půdy a aktualizace bonitace půd za účelem zlepšení ochrany půdy
 - zvýšení ochrany půdy před účinky eroze
 - organická hmota v půdě a opatření na její zachování a zvýšení
 - změna zemědělské politiky v oblasti podpory pěstování energetických plodin
 - podpora principů precizního zemědělství
 - podpora provádění komplexních pozemkových úprav



Půda z pohledu české právní úpravy

Převládá sektorový přístup, neexistuje rámcový právní předpis k ochraně půdy

➤ ZEMĚDĚLSKÝ PŮDNÍ FOND

➤ Pozemky určené k plnění funkcí lesa (viz přednáška k ochraně lesa)

➤ Půda jako „součást“ jiné složky životního prostředí (viz přednášky k ochraně vod, ochraně přírody a krajiny)

Zemědělský půdní fond (§ 1 ZoZPF)

Základní přírodní bohatství naší země

- Vazba na čl. 7 Ústavy a čl. 11 odst. 3 Listiny

Nenahraditelný výrobní prostředek umožňující zemědělskou výrobu

Jedna z hlavních složek životního prostředí

- Půda je neobnovitelný přírodní zdroj



Pojetí právní ochrany zemědělské půdy



Půda jako složka životního prostředí

Regulace využívání zemědělské půdy

Vazba na problematiku územního plánování, pozemkových úprav, účelové kategorizace



Půda jako výrobní prostředek

Regulace zemědělského hospodaření

Vazba na nakládání s chemickými látkami, používání hnojiv, přípravků na ochranu rostlin

Vazba na společnou zemědělskou politiku EU a její cíle

Zásady ochrany půdy

Ochrana ekologických funkcí půdy

- Zvýšená ochrana některých částí půdy

Prevence

Racionalizace a udržitelnost využívání

- Plánovitost
- Udržitelné hospodaření
- Rekultivace

Integrace

- Ekonomická stimulace
- Součást ostatních politik (zemědělské, ochrany klimatu,...)



Česká právní ochrana půdy

Zákon o ochraně zemědělského půdního fondu (č. 334/1992)

Zákon o hnojivech (č. 156/1998)

Zákon o rostlinolékařské péči (č. 326/2004)

Zákon o zemědělství (č. 252/1997)

Zákon o ekologickém zemědělství (č. 242/2000)

Související

- Zákon o ochraně přírody a krajiny (č. 114/1992)
- Zákon o vodách (č. 254/2001)
- Zákon o odpadech (č. 541/2020)

Institucionální zabezpečení ochrany zemědělského půdního fondu – nositelé pravomocí

Ochrana zemědělského půdního fondu

- Ministerstvo životního prostředí
- Česká inspekce životního prostředí
- Obecní úřady obcí s rozšířenou působností
- Krajské úřady
- Správy NP
- Újezdní úřady

Udržitelnost zemědělského hospodaření

- Ministerstvo zemědělství
- Ústřední kontrolní a zkušební ústav zemědělský
- Státní pozemkový úřad
- Státní zemědělský intervenční fond

Adresáti
veřejnoprávních
o působení =
nositelé práv a
povinností



Každý

Fyzická nebo právnická osoba bez ohledu na druh činnosti a právní vztah k pozemku



Vlastník půdy (pozemku)



Osoba oprávněná k užívání
půdy

Mj. nájemce, pachtýř, vypůjčitel, osoba oprávněná z věcného břemene,...



Zemědělský podnikatel

fyzická nebo právnická osoba, která hodlá provozovat zemědělskou výrobu jako soustavnou a samostatnou činnost vlastním jménem, na vlastní odpovědnost, za účelem dosažení zisku, za podmínek stanovených zákonem o zemědělství



Zemědělský podnikatel, který je žadatelem o přímé platby/dotace

Základní povinnosti k ochraně zemědělské půdy

Je zakázáno

A. způsobovat znečištění zemědělské půdy překračováním indikačních hodnot

B. užívat zemědělskou půdu k nezemědělským účelům bez souhlasu s
odnětím ze zemědělského půdního fondu

C. způsobovat ohrožení zemědělské půdy erozí překračováním přípustné míry
jejího erozního ohrožení

- poškozovat fyzikální, chemické nebo biologické vlastnosti zemědělské půdy jejím zhutňováním, zamokřováním, vysoušením, překrýváním nebo narušováním erozí

Povinnost vlastníka nebo oprávněného uživatele užívat nebo
udržovat zemědělskou půdu v souladu s charakteristikou
druhu pozemku

- není-li stanoveno jinak (§ 3 odst. 4 ZZPF)
- vazba na účelovou kategorizaci, územní plánování a rozhodování, katastr nemovitostí, pozemkové úpravy, zemědělskou produkci

Ad B. Nástroje plošné ochrany půdy

Zásady plošné ochrany ZPF a kategorizace zemědělské půdy

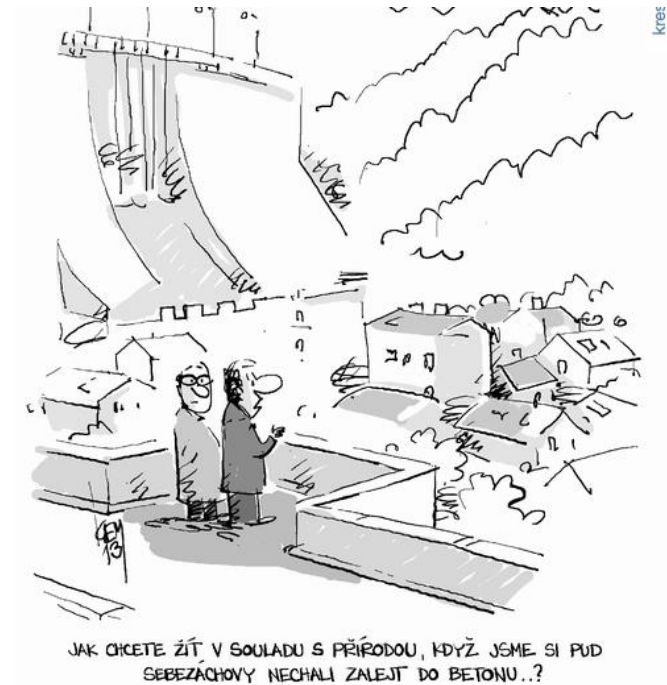
Územní plánování

Rozhodování o změnách v území = odnětí půdy ze ZPF

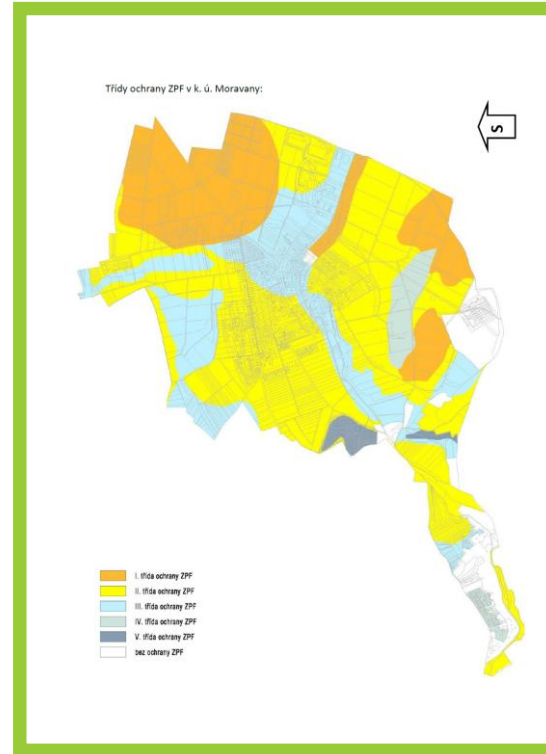
Ochrana půdy při činnostech v návaznosti na odnětí

Rekultivace

Zásady plošné ochrany ZPF



Kategorizace zemědělské půdy



TŘÍDY OCHRANY I. – V.

- V návaznosti na přiřazené BPEJ rozdělené dle vyhlášky č. 48/2011 Sb.
- = Limity využití půdy

BONITOVANÉ PŮDNĚ EKOLOGICKÉ JEDNOTKY

- Vyhláška č. 227/2018 Sb.
- Vyjádření hlavních půdních a klimatických podmínek zemědělských pozemků
- Vedení a aktualizaci zajišťuje Státní pozemkový úřad

Plošná ochrana půdy
v rámci územního
plánování

*...určuje podmínky
pro hospodárné
využívání
zastavěného území a
zajišťuje ochranu
nezastavěného
území a
nezastavitelných
pozemků. (§ 18/4
StZ)*

Orgány ochrany zemědělského půdního fondu

- **UPLATŇUJÍ STANOVISKA** k územně plánovací dokumentaci a k návrhu vymezení zastavěného území z hlediska ochrany zemědělského půdního fondu. (§ 5/2 ZoZPF + § 4 odst. 2 StZ)

Pořizovatelé a projektanti ÚPD a ÚPP

- jsou povinni řídit se zásadami ochrany ZPF, navrhnout a zdůvodnit takové řešení, které je z hlediska ochrany ZPF nejvýhodnější (§ 5/1 ZoZPF)
- Další zastavitelné plochy lze změnou územního plánu vymežit pouze na základě prokázání potřeby vymezení nových zastavitelných ploch. (§ 55/4 StZ)

Plošná ochrana
půdy v rámci
rozhodování o
změnách v
území

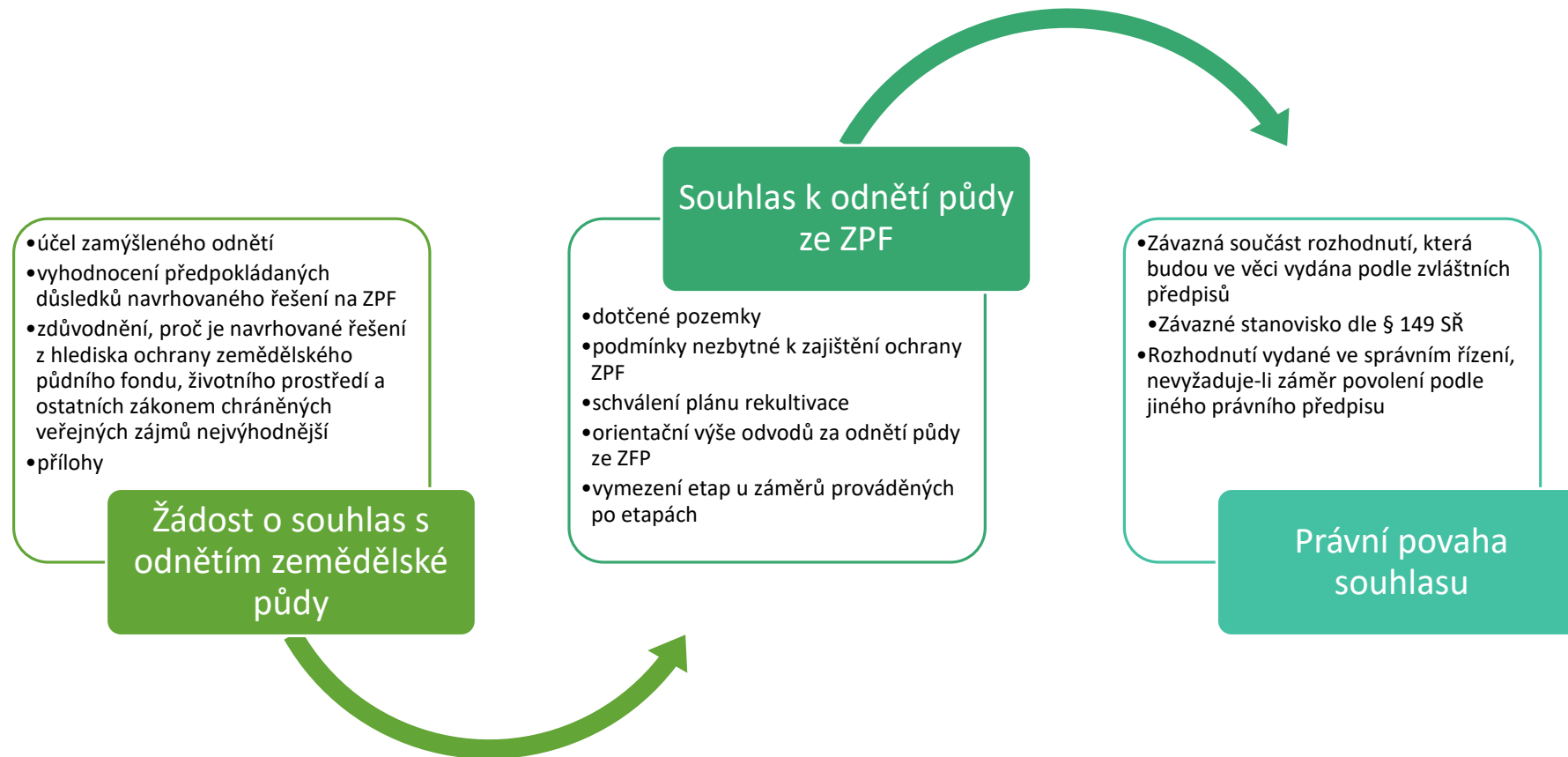
**ODNĚTÍ půdy ze zemědělského půdního
fondu pro nezemědělské účely jen se
SOUHLASEM**

- Trvalého nebo dočasného charakteru
 - Ve vazbě na účel využití a možnost rekultivace a vrácení do ZPF

**SOUHLAS orgánu ochrany zemědělského
půdního fondu**

- Záměr, který vyžaduje odnětí zemědělské půdy ze zemědělského půdního fondu, nelze povolit podle zvláštních právních předpisů bez tohoto souhlasu.
- Výjimky (§ 9 odst. 2 ZZPF)

Plošná ochrana ZPF v rámci rozhodování o změnách v území



Plošná ochrana půdy a ODVODY ZA ODNĚTÍ PŮDY ZE ZPF

Specifická forma úhrady, jejímž účelem je regulovat rozsah (plochu) půdy odnímané ze zemědělského půdního fondu

Motivační a kompenzační funkce

- *Prvotním účelem odvodů za odnětí půdy totiž nemá být plnění státní (a obecní) pokladny, ale motivace investorů, aby zemědělskou půdu využívali pro své záměry jen tehdy, pokud nelze jinak. NSS 9 As 175/2012 - 25*

Fiskální funkce


- *Odvody za trvalé odnětí zemědělské půdy ze zemědělského půdního fondu sice pojmově nepředstavují peněžité plnění s charakterem daně, převážná část výnosu z nich ve výši 55 % je nicméně příjmem státního rozpočtu. Pl. ÚS 30/15*
- 55 % státní rozpočet, 15 % SFŽP, 30 % obce (účelová vázanost)

Rozhodnutí orgánu ochrany ZPF po zahájení realizace záměru

- Skutečný provedený zábor půdy v návaznosti na rozhodnutí podle stavebního zákona (blíže viz NSS 9 As 175/2012 – 25)
- Osvobození od odvodů z taxativně stanovených důvodů (§ 11/2 ZoZPF, Pl. ÚS 30/15)

Ochrana půdy v návaznosti na odnětí

POVINNOSTI FYZICKÝCH A PRÁVNICKÝCH OSOB PŘI STAVEBNÍ, TĚŽEBNÍ A PRŮMYSLOVÉ ČINNOSTI A TERÉNNÍCH ÚPRAVÁCH

- provádět tyto činnosti tak, aby bylo zabráněno škodám na ZPF, popřípadě, aby tyto škody byly omezeny na míru co nejmenší, mj.
- 
- skrývat odděleně svrchní kulturní vrstvu půdy, popřípadě i hlouběji uložené zúrodnění schopné zeminy a zajistit
 - jejich hospodárneho využití
 - řádné uskladnění pro účely rekultivace
 - jejich odvoz a rozprostření na plochy určené orgánem ochrany zemědělského půdního fondu,
 - pokud v odůvodněných případech tento orgán neudělí výjimku z povinnosti provést skrývku uvedených zemin
 - provádět vhodné povrchové úpravy jako přípravu pro rekultivaci



Plošná ochrana půdy a rekultivace

Povinnost provádět podle schválených plánů rekultivaci dotčených ploch, aby byly způsobilé k plnění dalších funkcí v krajině

PLÁN REKULTIVACE = součást souhlasu s odnětím půdy ze ZPF,

- má-li být půda vrácena do ZPF nebo zalesněna nebo „zatopena“

Druh rekultivace dle způsobu následného využití území

- Zemědělská
- Lesnická
- Vodohospodářská
- Rekreační
- Přírodě blízká



Ad C. Nástroje ochrany půdy před erozí

Nástroje administrativního charakteru = povinnosti, limity, opatření k nápravě, odpovědnost za přešupek v ZoZPF

Přímé aktivity státu = pozemkové úpravy

Nástroje soukromoprávního charakteru = susedská práva, odpovědnost za škodu

Nástroje informativního charakteru = monitoring, protierozní kalkulačka

Protierozní vyhláška po letech jednání vešla v platnost, podle ekologů ničemu nepomůže

11. 7. 2021

Začíná platit takzvaná protierozní vyhláška, která má ochránit zemědělskou půdu. Resorty zemědělství a životního prostředí o ní vyjednávaly několik let. Za opakované chyby nebo porušení hrozí podnikům až milionová sankce. Podle ekologů ale v praxi nepomůže a neřeší ani větrnou erozi. Ta vodní ohrožuje asi šedesát procent pozemků.



Události: Protierozní vyhláška

Protierozní vyhláška po letech jednání vešla v platnost, podle ekologů ničemu nepomůže — ČT24 — Česká televize (ceskatelevize.cz)



Ochrana půdy před erozí v ZoZPF

Je zakázáno způsobovat ohrožení zemědělské půdy erozí překračováním přípustné míry jejího erozního ohrožení.

- přípustná míra erozního ohrožení se stanoví na základě průměrné dlouhodobé ztráty půdy vyjádřené v tunách na 1 ha za 1 rok v závislosti na hloubce půdy (viz BPEJ)
- 2 nebo 9 t/ha/rok dle prováděcího právního předpisu

SOUHLAS ORGÁNU OCHRANY ZPF ke změně využití půdy z trvalého travního porostu na ornou půdu

- na základě posouzení fyzikálních nebo biologických vlastností zemědělské půdy, rizik ohrožení zemědělské půdy erozí, včetně polohy údolnic a provedených opatření ke snížení těchto rizik

VYHLÁŠKA Č. 240/2021 SB.

- Chybí uplatnění principu prevence?
- Chybí možnost autoritativně uložit opatření k nápravě?

Ochrana půdy před erozí v prováděcím právním předpise

MONITORING EROZE ZEMĚDĚLSKÉ PŮDY (Státní pozemkový úřad)

Hlášení, evidence a vyhodnocování jednotlivých erozních událostí

Vymezování posuzovaných ploch na základě opakované erozní události



PROTIEROZNÍ KALKULAČKA (VÚMOP)

Analýza a hodnocení erozní ohroženosti pozemku

Vyhodnocování potřeby doplňujících protierozních opatření a jejich účinnosti



Způsob nápravy při erozním ohrožení volí původce závadného stavu podle prováděcího právního předpisu.

PLÁN OPATŘENÍ KE SNÍŽENÍ EROZNÍHO OHROŽENÍ

Organizační, agrotechnická a technická opatření

Ochrana půdy před erozí v rámci pozemkových úprav

Vytvoření podmínek pro racionální hospodaření vlastníků půdy prostřednictvím prostorového a funkčního uspořádání pozemků

Zajištění podmínek pro zlepšení životního prostředí ochranu a zúrodnění půdního fondu, vodní hospodářství zejména v oblasti snižování nepříznivých účinků povodní a řešení odtokových poměrů v krajině a zvýšení ekologické stability krajiny

PLÁN SPOLEČNÝCH ZAŘÍZENÍ, např.

- Protierozní opatření pro ochranu půdního fondu
 - protierozní meze, průlehy, zasakovací pásy, záchytné příkopy, terasy, větrolamy, zatravnění, zalesnění a podobně
- Vodohospodářská opatření, opatření k ochraně a tvorbě životního prostředí, zvýšení ekologické stability
 - místní územní systémy ekologické stability, doplnění, popřípadě odstranění zeleně a terénní úpravy

Ad A. Nástroje ochrany půdy před znečištěním

Nástroje administrativního charakteru = povinnosti, limity, opatření k nápravě a odpovědnost za přešůpek

- Obecné podmínky
- Specifické podmínky pro používání zemědělských vstupů do půdy a pesticidů při zemědělském hospodaření

Nástroje informativního charakteru = evidence informací o kvalitě půdy, monitoring půdy a agrochemické zkoušení půd

Přímé aktivity státu = sanace ekologických zátěží

Ekonomické nástroje k ochraně půdy při zemědělském hospodaření

Ochrana půdy před znečištěním

Je zakázáno způsobovat znečištění zemědělské půdy překračováním indikačních hodnot

- za znečišťování zemědělské půdy se nepovažuje používání látek a přípravků na zemědělské půdě v souladu se zvláštním právním předpisem = vazba na zákon o hnojivech a zákon o rostlinolékařské péči

LIMITY ZNEČIŠTĚNÍ (vyhláška č. 153/2016 Sb.)

- Indikační hodnoty = obsahy rizikových látek nebo rizikových prvků v zemědělské půdě, při jejichž překročení dochází k ohrožení zdravotní nezávadnosti potravin nebo krmiv, přímému ohrožení zdraví lidí nebo zvířat při kontaktu s půdou a negativnímu vlivu na produkční funkci zemědělské půdy
- Preventivní hodnoty = horní hranice obsahů rizikových látek a rizikových prvků

Povinnost provádět PREVENTIVNÍ OPATŘENÍ

- k zabránění úniku pevných, kapalných a plyných látek poškozujících zemědělský půdní fond a jeho vegetační kryt při stavební, těžební a průmyslové činnosti a terénních úpravách (§ 8 odst. 1 písm. e) ZoZPF)
- v režimu jiných právních předpisů, např.
 - Při stavební činnosti a užívání staveb a zařízení (stavební zákon)
 - Při nakládání se závadnými látkami (zákon o vodách)
 - Při provozu zařízení (zákon o integrované prevenci a omezení znečištění)

Ochrana půdy před znečištěním a opatření k nápravě

OPATŘENÍ K NÁPRAVĚ (§ 3c odst. 2 zákona č. 334/1992 Sb.)

- speciální osevní postupy
- agrotechnická a meliorační opatření sledující zlepšení půdních vlastností
- snížení přístupnosti nebo odčerpání rizikových prvků a rizikových látek
- změna druhu pozemku

Rozhodnutí ČIŽP o uložení opatření k nápravě k odstranění závad vzniklých porušením povinnosti

- Povinný = původce závadného stavu

Vazba na zákon č. 167/2008 Sb., o předcházení ekologické újmy a její nápravě

- *Opatření k nápravě se neuloží, pokud bylo k nápravě ekologické újmy vydáno rozhodnutí o uložení nápravného opatření podle zákona o předcházení ekologické újmy a o její nápravě. Zahájené řízení o uložení opatření k nápravě orgán ochrany zemědělského půdního fondu přeruší, pokud bylo k nápravě ekologické újmy zahájeno řízení o uložení nápravného opatření podle zákona o předcházení ekologické újmy a o její nápravě.*
- Postup dle § 11 z. č. 167/2008 Sb.

EVIDENCE INFORMACÍ O KVALITĚ PŮDY

- Součást registru půdy (LPIS) vedeného podle zákona č. 252/1997 Sb., o zemědělství

Obsahuje informace o

- obsahu rizikových prvků a rizikových látek v zemědělské půdě
- fyzikálních, chemických a biologických vlastnostech zemědělské půdy
- míře erozního ohrožení zemědělské půdy

Poživatelé informací = orgány veřejné správy

- Obecní úřad obce s rozšířenou působností (erozní ohrožení)
- ČIŽP
- ÚKZÚZ v souvislosti s činností podle zákona o hnojivech (viz níže)

Ochrana půdy
před
znečištěním (a
erozí) a
informační
nástroje

MONITORING ZEMĚDĚLSKÝCH PŮD

- pravidelné zjišťování vybraných chemických, fyzikálních, případně mikrobiálních parametrů půdy, zejména obsahu rizikových prvků a rizikových látek na stálých, definovaných a reprezentativních plochách stabilním souborem měřicích postupů a monitoring vstupů do zemědělských půd

AGROCHEMICKÉ ZKOUŠENÍ ZEMĚDĚLSKÝCH PŮD

- pravidelné zjišťování vybraných parametrů půdní úrodnosti v důsledku používání hnojiv, pomocných látek, upravených kalů a sedimentů

Provádí ÚKZÚZ dle zákona o hnojivech

- Výsledky → Ministerstvo zemědělství a Ministerstvo životního prostředí
- Povinnost informovat neprodleně ČIŽP o případech znečištění nebo poškození zemědělské půdy
- Povinnost vlastníka půdy a zemědělského podnikatele strpět úkony

Ochrana
půdy před
znečištěním
a informační
nástroje

Ochrana půdy a správní trestání

Odpovědnost za přestupky

- Fyzických osob
- Právnických osob nebo podnikajících fyzických osob
- Fyzických osob, právnických osob nebo podnikajících fyzických osob v postavení vlastníků, nebo osob, které jsou oprávněny zemědělskou půdu užívat

Skutkové podstaty formulovány v návaznosti na stanovené povinnosti

- Nemusí se vždy plně překrývat

Pokuty

- Nepodnikající
 - Až do výše 1.000.000 – 100.000 – 50.000 Kč
- Podnikající
 - Až do výše 10.000.000 – 1.000.000 – 500.000 Kč



Ochrana půdy při zemědělském hospodaření

Ochrana půdy při zemědělském hospodaření

Zákon o ochraně ZPF

Zásady ochrany půdy

Podmínky používání sedimentů

Požizování a evidence informací o kvalitě

Postupy při znečištění a opatření k nápravě

Zákon o hnojivech

Podmínky používání hnojiv, kalů a sedimentů

Podmínky monitoringu a agrochemického zkoušení půd

Opatření k nápravě

Zákon o odpadech

Podmínky a povinnosti při používání kalů

Zákon o vodách

Podmínky používání hnojiv ve zranitelných oblastech

Zákon o rostlinolékařské péči

Podmínky používání přípravků na ochranu rostlin

Rostlinolékařský dozor

Ochrana půdy při zemědělském hospodaření

Do zemědělské půdy nebo na ni je zakázáno vnášet jiné látky nebo přípravky, než umožňují zvláštní právní předpisy



Zemědělství podnikatelé jsou povinni používat hnojiva, pomocné půdní látky, rostlinné biostimulanty, substráty, upravené kaly a sedimenty způsobem stanoveným tímto zákonem, zákonem o odpadech a zákonem o ochraně zemědělského půdního fondu.

Povinnost používat k ošetřování rostlin, rostlinných produktů a jiných předmětů proti škodlivým organismům pouze přípravky, pomocné prostředky a zařízení pro aplikaci přípravků povolené k používání podle zákona č. 326/2004 Sb. a nařízení (ES) č. 1107/2009.

Ochrana půdy
při
zemědělském
hospodaření
Povinnosti
stanovené
ZEMĚDĚLSKÝM
PODNIKATELŮM

PŘÍPUSTNÁ MÍRA ZNEČIŠŤOVÁNÍ, PŘÍP. ZNEČIŠTĚNÍ

- Hnojivy, (...) nesmějí být při jejich používání vnášeny do půdy rizikové prvky nebo rizikové látky v množství stanoveném právními předpisy.
- Sedimenty nesmějí být používány, pokud obsah rizikových prvků a rizikových látek v sedimentu a v půdě, na kterou mají být použity, a další vlastnosti sedimentu překročí limity stanovené prováděcím právním předpisem.
- Pro určování potřeby hnojení se vychází z koeficientů odběru živin rostlinami.

OBECNÝ ZÁKAZ POUŽITÍ, pokud

- vlastnosti pozemků neumožňují rovnoměrné pokrytí
- způsob jejich použití není v souladu s údaji k užití nebo nevede k rovnoměrnému pokrytí pozemku
- jejich použití může vést k poškození fyzikálních, chemických nebo biologických vlastností pozemku nebo pozemků sousedících, příp. i jeho širšího okolí,
- půda, na kterou mají být použity, je zaplavená, přesycená vodou, pokrytá vrstvou sněhu vyšší než 5 cm, nebo promrzlá tak, že povrch půdy do hloubky 5 cm přes den nerozmrzá

Povinnost vést evidenci o použití

- Povinnost předávat evidenci (zemědělství podnikatelů s 20 a více ha půdy)
- Povinnost předem ohlašovat použití, např. letecká aplikace

Další specifické povinnosti

- Hospodaření ve zranitelných oblastech
- Nakládání s kaly a sedimenty

Ochrana půdy při zemědělském hospodaření

Fyzická nebo právnická osoba, která pěstuje, vyrábí, zpracovává anebo uvádí na trh rostliny, rostlinné produkty nebo jiné předměty, a vlastník pozemku nebo objektu nebo osoba, která je užívá z jiného právního důvodu, jsou povinni

- zjišťovat a omezovat výskyt a šíření škodlivých organismů včetně plevelů tak, aby nevznikla škoda jiným osobám nebo nedošlo k poškození životního prostředí anebo k ohrožení zdraví lidí nebo zvířat,
- používat k ošetřování rostlin, rostlinných produktů a jiných předmětů proti škodlivým organismům pouze přípravky, pomocné prostředky a zařízení pro aplikaci přípravků povolené k používání podle tohoto zákona a nařízení (ES) č. 1107/2009, a to způsobem, který nepoškozuje okolní porost, zdraví lidí a zvířat nebo životní prostředí.

Profesionální uživatel

- je povinen brát v úvahu veškeré dostupné metody ochrany rostlin a následně zavádět vhodná opatření, která lze z hospodářského a ekologického hlediska odůvodnit a která snižují či minimalizují rizika pro lidské zdraví nebo životní prostředí.
- je při rozhodování o využití integrované ochrany rostlin povinen vždy zabezpečit optimální růst zdravých rostlin a zdravotní nezávadnost a kvalitu rostlinných produktů při co nejmenším narušení zemědělských ekosystémů a zvážit použití opatření integrované ochrany rostlin stanovených prováděcím právním předpisem.

Ochrana půdy při zemědělském hospodaření

OPATŘENÍ K NÁPRAVĚ

Dle zákona o hnojivech rozhodnutí ÚKZÚZ o uložení zvláštního opatření

- zákaz použití hnojiva, upraveného kalu nebo sedimentu, pokud nevyhovuje podmínkám
- zákaz uvádění hnojiva do oběhu a nařízení jeho stažení z oběhu nebo zničení

Dle zákona o rostlinolékařské péči uložení úředního opatření k nápravě zjištěných skutečností na místě na základě výsledků rostlinolékařského dozoru nebo rostlinolékařské kontroly

- Rozhodnutí nebo nařízení o mimořádném rostlinolékařském opatření
 - Např. zákaz používání profesionálních zařízení pro aplikaci přípravků, nařízení zničení nebo provedení zničení nebo zajištění přípravku, omezení nebo pozastavení nebo zákaz používání přípravku nebo stanovení zvláštních podmínek

Není dotčeno správní trestání za přestupky

Ekonomické
nástroje k
ochraně půdy
při
zemědělském
hospodaření

Od 1. 1. 2009 je v České republice vyplácení přímých podpor a dalších vybraných dotací "podmíněno" plněním standardů udržování půdy v dobrém zemědělském a environmentálním stavu, dodržováním povinných požadavků na hospodaření řazených do třech oblastí Životní prostředí, změna klimatu, dobrý zemědělský a environmentální stav půdy; Veřejné zdraví, zdraví zvířat a zdraví rostlin a Dobré životní podmínky zvířat.

V případě, že žadatel o dotace tyto podmínky nedodrží, může mu být snížena nebo, v nejkrajnějším případě, neposkytnuta výplata vybraných využívaných dotací. Plnění standardů a požadavků je ověřováno kontrolou plnění tzv. kontrolovaných požadavků. Jejich formu a metodu kontroly si každá země EU stanovuje sama, dle národních specifik.

- <http://eagri.cz/public/web/mze/dotace/kontroly-podminenosti-cross-compliance/>

Omezený okruh adresátů

Zemědělský podnikatel



Způsobilá plocha zemědělské půdy

- Min. 1 ha, právní titul, povinnost řádně zemědělsky obhospodařovat

Uplatnění tzv. jednotné žádosti o poskytnutí přímých plateb, příp. dalších dotací

- <https://eagri.cz/public/web/mze/dotace/prime-platby/>

Ekonomické nástroje k ochraně půdy při zemědělském hospodaření

Požadavky udržitelného zemědělské hospodaření

Kontrola plnění stanovených environmentálních požadavků a postupů

Stanovení výše dotace/platby z evropských i vnitrostátních zdrojů pro zemědělského podnikatele

Integrace požadavků na ochranu životního prostředí do ekonomických nástrojů společné zemědělské politiky

Kontrola požadavků podmíněnosti může proběhnout společně s kontrolou národních právních předpisů. Snížení dotace v důsledku porušení nemůže být nahrazeno správní pokutou ani jakoukoli jinou sankcí, která je uložena za porušení národních právních předpisů.

Požadavky udržitelného zemědělského hospodaření

Povinnost dodržovat pravidla podmíněnosti

- **POVINNÉ POŽADAVKY NA HOSPODAŘENÍ (PPH)**
 - Soulad s unijními právními předpisy, zahrnujícími oblasti ochrana životního prostředí, bezpečnost potravin, welfare hospodářských zvířat a rostlinolékařkou péči
- **STANDARDS DOBRÉHO ZEMĚDĚLSKÉHO A ENVIRONMENTÁLNÍHO STAVU PŮDY (DZES)**
 - Částečný překryv se zákonnými povinnostmi (zákon o vodách, zákon o ochraně přírody a krajiny, zákon o hnojivech,...)
- **Například:**
 - Podmínky, omezení nebo zákaz pěstování erozně nebezpečných plodin
 - Ochrana významných krajinných prvků a evropsky významných lokalit
 - Požadavky na ochranu vod před znečištěním
 - Požadavky na zacházení se závadnými látkami
 - Zachování minimálního pokryvu půdy převyšující 4 stupně průměrné sklonitosti
 - Ochrana krajinných prvků i významných krajinných prvků (např. meze, terasy, dřeviny, údolní nivy,...)

Blíže viz [Kontroly podmíněnosti Cross Compliance \(Dotace, eAGRI\)](#)



Požadavky udržitelného zemědělského hospodaření

Povinnost dodržovat na všech způsobilých hektarech zemědělské postupy příznivé pro klima a životní prostředí

- Pouze do roku 2022, od roku 2023 předpokládaný přesun povinností do pravidel podmíněnosti
- Diverzifikace plodin pro zemědělské podnikatele s více než 10 ha orné půdy
 - Pěstování 2 a více plodin na zemědělské půdě
- Zachování stávajících trvalých travních porostů
 - Udržení poměru trvalých travních porostů vůči zemědělské ploše
 - Zákaz změny kultury trvalý travní porost na environmentálně citlivých plochách
- Vyhrazení plochy využívané v ekologickém zájmu pro zemědělské podnikatele s více než 15 ha orné půdy
 - Např. úhor, souvrať, krajinný prvek, zalesněná plocha, plocha s meziplodinami nebo plodinami vážící dusík

Blíže viz [Metodická příručka pro přímé platby pro rok 2021 \(Dotace, eAGRI\)](#)



Dobrovolné
nástroje k
ochraně
půdy.
Ekologické
zemědělství.

Ekologické zemědělství

Alternativní systém řízení zemědělského podniku a produkce potravin

- spojuje osvědčené postupy v oblasti životního prostředí a klimatu, vysokou úroveň biologické rozmanitosti, ochranu přírodních zdrojů, uplatňování přísných norem v oblasti dobrých životních podmínek zvířat a norem produkce
- v souladu s poptávkou rostoucího počtu spotřebitelů po produktech získaných za použití přírodních látek a procesů

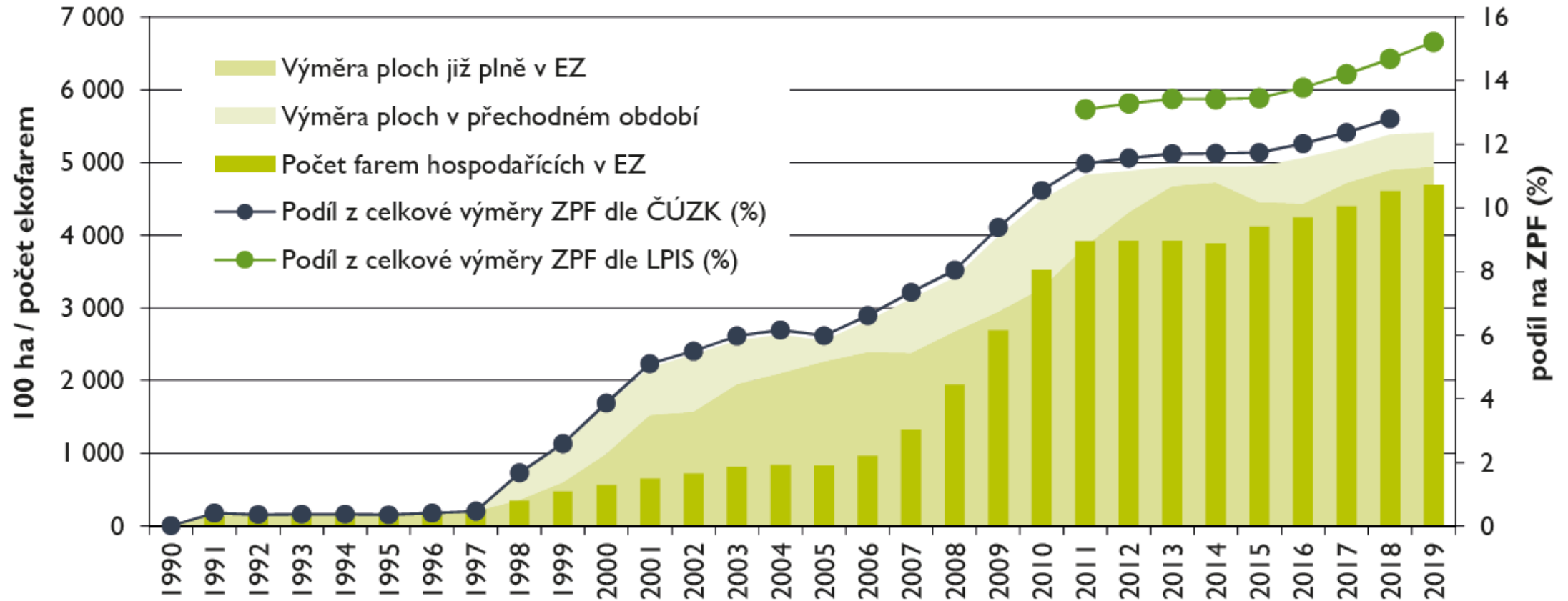
Nařízení EP a Rady č. 848/2018 (s účinností od 1. 1. 2022)

- Desítky prováděcích nařízení
- Shrnutí změn dostupné na https://eagri.cz/public/web/file/684019/Zmeny_v_ekologicke_legislative_od_r_2022_verze_2_17_2_2022.pdf

Zákon č. 242/2000 Sb., o ekologickém zemědělství

- Prováděcí vyhláška + metodické pokyny

Graf I Vývoj celkové výměry a počtu farem v EZ a podílu na celkovém ZPF (1990–2019)



Zdroj: MZe a REP (údaje vždy k 31. 12. daného roku); zpracovala ČTPEZ.

Tab. 4 Procentní srovnání struktury půdního fondu v EZ ve vybraných letech (1999–2019)

| Užití půdy | 1999 | 2002 | 2005 | 2008 | 2011 | 2014 | 2017 | 2018 | 2019 |
|-----------------------|---------------|---------------|---------------|---------------|---------------|---------------|---------------|---------------|---------------|
| | (%) | (%) | (%) | (%) | (%) | (%) | (%) | (%) | (%) |
| Orná půda | 12,44 | 8,31 | 8,14 | 10,30 | 12,28 | 11,42 | 13,75 | 15,04 | 16,73 |
| Trvalé travní porosty | 86,72 | 90,13 | 82,34 | 82,43 | 82,43 | 83,54 | 82,25 | 80,87 | 82,07 |
| Trvalé kultury | 0,32 | 0,38 | 0,32 | 0,91 | 1,54 | 1,57 | 1,19 | 1,15 | 1,16 |
| Ostatní plochy | 0,52 | 1,18 | 9,19 | 6,37 | 3,76 | 3,47 | 2,81 | 2,94 | 0,04 |
| Celková plocha | 100,00 | 100,00 | 100,00 | 100,00 | 100,00 | 100,00 | 100,00 | 100,00 | 100,00 |

Zdroj: MZe a REP (údaje vždy k 31. 12. daného roku).

Cíle a zásady ekologického zemědělství

Interpretační vodítka

Cíle:

- Přispívat k ochraně životního prostředí a klimatu, k netoxickému životnímu prostředí
- Zachovávat dlouhodobou úrodnost půdy
- Přispívat k vysoké úrovni biologické rozmanitosti
- (...)

Zásady:

- respektování přírodních systémů a cyklů a zachování a zlepšení stavu půdy, vody a vzduchu, zdraví rostlin a zvířat a rovnováhy mezi nimi
- odpovědné využívání energie a přírodních zdrojů, jako je voda, půda, organická hmota a vzduch
- vhodné koncipování a řízení biologických procesů na základě ekologických systémů využívajících přírodní zdroje, které jsou danému systému řízení vlastní
- omezení využívání vnějších vstupů. Pokud je využití vnějších vstupů nutné nebo pokud neexistují vhodné řídicí postupy nebo způsoby, omezí se na:
 - vstupy z ekologické produkce,
 - přírodní látky nebo látky z nich odvozené,
 - minerální hnojiva s nízkou rozpustností;
- (...)
- zachování a zlepšování živé složky půdy a přirozené úrodnosti půdy, stability půdy, schopnosti půdy zadržovat vodu a její biologické rozmanitosti, čímž se předchází a bojuje proti ztrátě organických látek v půdě, zhutnění a erozi půdy, a vyživování rostlin zejména prostřednictvím půdního ekosystému
- péče o zdraví rostlin pomocí preventivních opatření, jako je zejména výběr vhodných druhů, odrůd nebo heterogenního materiálu odolných vůči škodlivým organismům a chorobám, vhodné střídání plodin, mechanické a fyzikální metody a ochrana přirozených nepřátel škodlivých organismů

Pravidla ekologické produkce

Obecná

- Povinnost přijímat preventivní opatření v každé fázi produkce, přípravy a distribuce
- Možnost souběžné jasně a účinně oddělené produkce ekologické, přechodné a konvenční

Pro jednotlivé druhy produkce

Vázanost produkce na ekologicky obhospodařovanou půdu

- Požadavky na hospodaření s půdou a hnojení
- Povolení některých látek (safenery, synergenty a formulační přísady, adjuvanty) k vymezenému účelu pouze v souladu s nařízením EU č. 1107/2009
- Omezené spektrum vstupů = seznamy
 - Použití v souladu se zásadami ekologické produkce

Výjimky z pravidel ekologické produkce

- Uděluje Ministerstvo zemědělství

Jak se stát ekologickým zemědělcem

Evidence zemědělského podnikatele = osvědčení o zápisu dle zákona o zemědělství (výjimka pro ekologické včelaře)

Smlouva o kontrolní činnosti s pověřenou osobou (KEZ, ABCert AG, Biokont CZ, Bureau Veritas Czech Republic)

Vstupní kontrola a potvrzení o splnění požadavků právních předpisů pro ekologickou produkce

Registrace na základě žádosti u Ministerstva zemědělství ([registr ekologických podnikatelů](#))

Přechodné období = povinnost hospodařit v souladu s pravidly pro ekologickou produkce

Závěry k problematice ochrany zemědělské půdy

Ochrana půdy až na posledním místě...

Střety zájmů

- Princip nejvyššího hodnoty vs. udržitelný rozvoj společnost, zejména hospodářský
- Národní přírodní bohatství vs. soukromé vlastnictví
- Udržitelné využívání zdrojů vs. zajištění příjmu, zisku

Neucelený a nedokonalý právní základ

Institucionální roztříštěnost

- MŽP vs. Mze

Administrativní nástroje doplňovány širokým spektrem ekonomických a dobrovolných nástrojů

- Vysoké nároky na koncepční nástroje, např. od roku 2023 [Strategický plán SZP](#)

Nástroje ochrany zemědělské půdy - shrnutí

Administrativní

- K ochraně před odnímáním
- K ochraně před erozí
- K ochraně před znečištěním
- K ochraně při zemědělském hospodaření

Ekonomické

- Pozitivní k podpoře udržitelného zemědělského hospodaření
- Negativní k ochraně zemědělské půdy

Dobrovolné

- Ekologické zemědělství

Koncepční

- Politiky, strategie, programy, plány
- Územní plánování

Informační

- Katastr nemovitosti
- Registr půdy (LPIS)
- Databáze bonitovaných půdně ekologických jednotek (BPEJ)
- Monitoring a AZZP

Přímé aktivity státu

- Pozemkové úpravy
- Sanace ekologických zátěží

Doporučené a použité zdroje

https://www.mzp.cz/cz/ochrana_pudy

<http://eagri.cz/public/web/mze/puda/>

<http://eagri.cz/public/web/mze/zivotni-prostredi/ochrana-pudy/>

<http://eagri.cz/public/web/mze/zemedelstvi/ekologicke-zemedelstvi/>

https://ec.europa.eu/environment/basics/natural-capital/soil/index_cs.htm

Jančářová I. a kolektiv. Právo životního prostředí. Zvláštní část. Brno: Masarykova univerzita, 2015.