

Ochrana zemědělské půdy

Jakub Hanák

Osnova

MUNI
LAW

Východiska & informace o půdě

V ČR se informace o půdě již desetiletí zjišťují na vysoké úrovni.

3 MP805Z Právo životního prostředí - jaro 2024 - přednáška č. 6



MUNI
LAW

Ochrana kvality zemědělské půdy

61 % až 73 % zemědělské půdy v EU je postiženo erozí, ztrátou organického uhlíku, překročením obsahu živin (dusíku), zhuštěním nebo sekundárním zasolením (nebo kombinací těchto hrozeb). [Zdroj](#)

23 MP805Z Právo životního prostředí - jaro 2024 - přednáška č. 6



MUNI
LAW

Ochrana množství zemědělské půdy

Každý den zmizí přes 25 ha zemědělské půdy.

39 MP805Z Právo životního prostředí - jaro 2024 - přednáška č. 6



MUNI
LAW

Znečištění a poškození půdy

V letech 2019 až 2022 uložila ČIŽP na úseku znečištění ZPF 33 pokut ve výši 895 tisíc Kč.

63 MP805Z Právo životního prostředí - jaro 2024 - přednáška č. 6



Východiska & informace o půdě

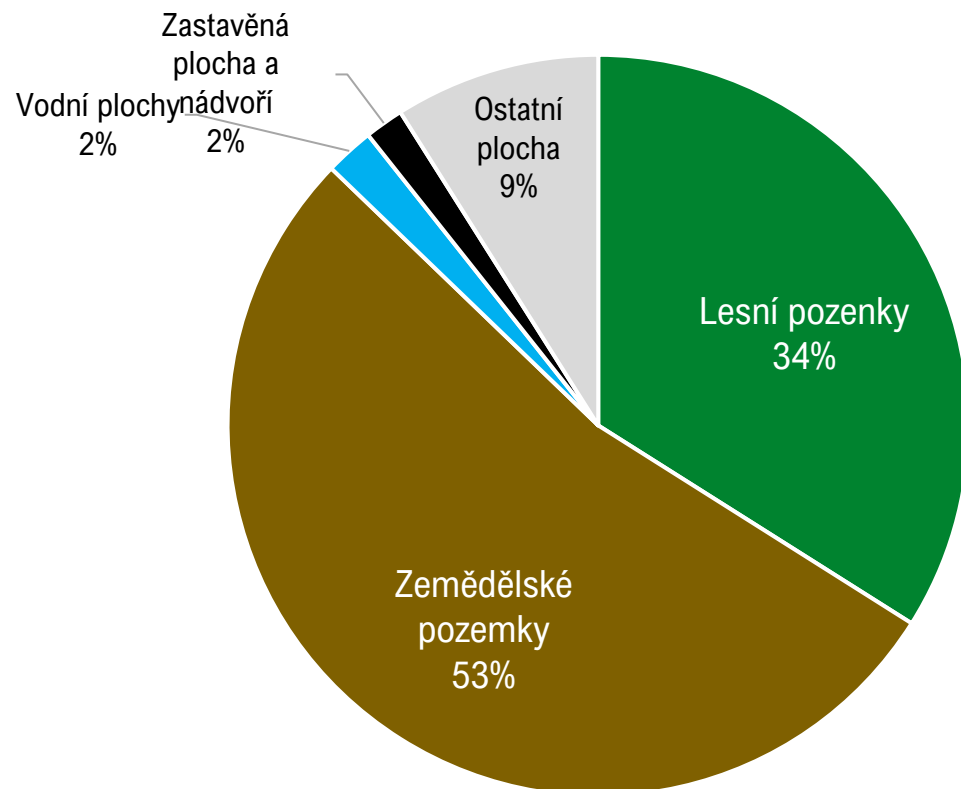
V ČR se informace o půdě již desetiletí zjišťují na vysoké úrovni.



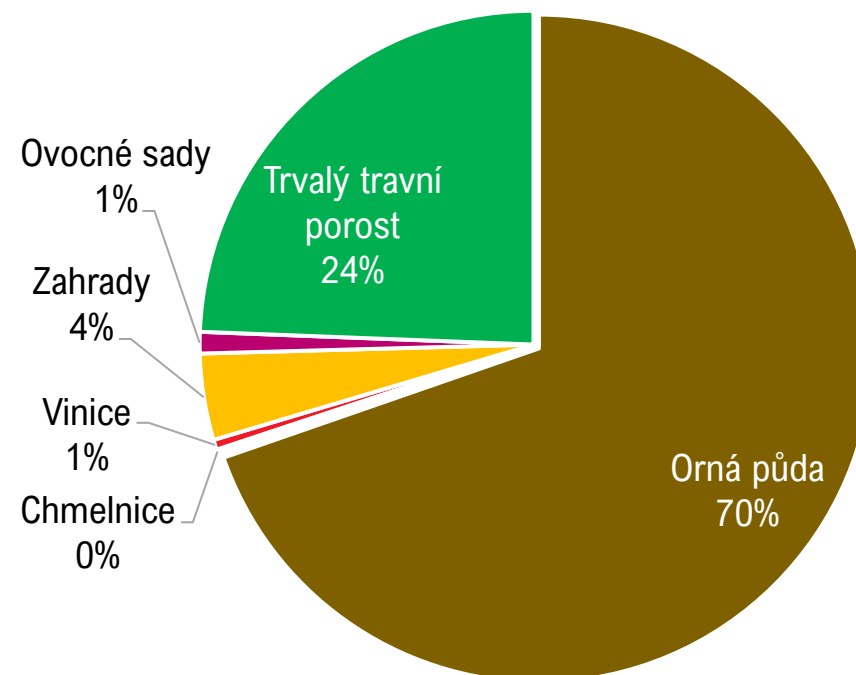
Definice půdy

- svrchní vrstva zemské kůry, která se nachází mezi skalním podložím a zemským povrchem a která se skládá z minerálních částic, organické hmoty, vody, vzduchu a živých organismů
- tvoří se extrémně dlouho → **neobnovitelný přírodní zdroj (řada produkčních a ekologických funkcí)** → veřejný zájem na její ochraně
 - srov. např. Pl. ÚS 30/15 nebo [návrh na změnu čl. 7 Ústavy](#)
 - složka ŽP (viz § 2 zákona č. 17/1992 Sb.)
 - není považována za nerost (srov. § 2 horního zákona)
 - zemský povrch je předmětem vlastnického práva → viz MP705Zk Pozemkové právo

Druhy půd v ČR



Zemědělské pozemky

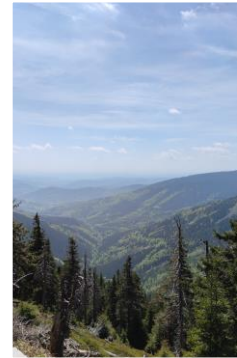


Druhy půd a jejich právní ochrana



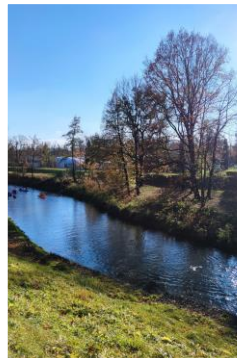
Zemědělská

- také rybníky s chovem ryb a vodní drůbeže
- pozemky sloužící zemědělské výrobě



Lesní

- pozemky určené plnění funkcí lesa
- → přednáška č. 7



Součást jiných složek ŽP

- vodní hospodářství → přednáška č. 5
- příroda a krajina → přednáška č. 8

Zemědělská půda: dělení pro různé účely

- **zemědělské pozemky**: orná půda, chmelnice, vinice, zahrady, ovocné sady a trvalé travní porosty (viz § 3 odst. 2 KatZ)
 - blíže popsáno v příloze KatV (druh a způsob využití pozemku)
- zemědělský půdní fond (**ZPF**): způsob ochrany pozemku (→ č. 8)
- **druhy zemědělské kultury v evidenci půdy (LPIS)**
 - orná půda (vč. úhoru), trvalý travní porost, trvalá kultura (např. vinice, plocha s lanýži, plantáž RRD), ostatní kultura (např. rybník, zalesněná půda, mimoprodukční plocha)
 - lze takto užívat podle § 3 odst. 4 písm. b) ZZPF

Pozemky zemědělského půdního fondu

– zemědělská půda

- včetně půdy, která byla a má být nadále zemědělsky obhospodařována, ale dočasně obdělávána není

– rybníky s chovem ryb nebo vodní drůbeže

– nezemědělská půda potřebná k zajištění zemědělské výroby

- polní cesty, pozemky se zařízením důležitým pro polní závlahy, závlahové vodní nádrže, odvodňovací příkopy, hráze sloužící k ochraně před zamokřením nebo zátopou, technická protierozní opatření apod.

– rozhodování v pochybnostech: viz pozemkové právo

– návrh: také krajinné prvky podle zákona o zemědělství (blíže dále)

Informace o zemědělské půdě

– bonitace půdy

- využívá se mj. pro oceňování, určení kvality půdy: ta ovlivňuje úroveň její ochrany a možnost jiného využití (blíže dále)

– LPIS (Land Parcel Information Systems)

- primárně k evidenci využití zemědělské půdy
- podklad pro vedení evidence o použití hnojiv, pastvy, přípravků na ochranu rostlin
- zahrnuje také informace o kvalitě půdy od orgánů ochrany ZPF (§ 3b ZZPF)

– **evidence odnětí zemědělské půdy**

- vede MŽP; blíže § 3b odst. 4 ZZPF

Informace o zemědělské půdě (2)

– agrochemické zkoušení zemědělských půd

- § 10 zákona o hnojivech
- pravidelné zjišťování vybraných parametrů půdní úrodnosti

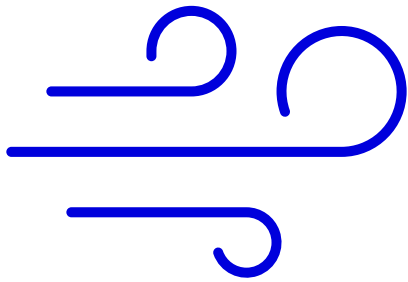
– monitoring zemědělských půd

- pravidelné zjišťování vybraných chemických, fyzikálních, případně mikrobiálních parametrů půdy (zejména rizikové prvky)

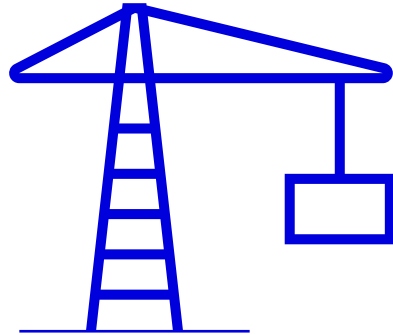
– provádí ÚKZÚZ (Ústřední kontrolní zkušební ústav zemědělský)

– monitoring eroze (dnes VÚMOP) → č. 26

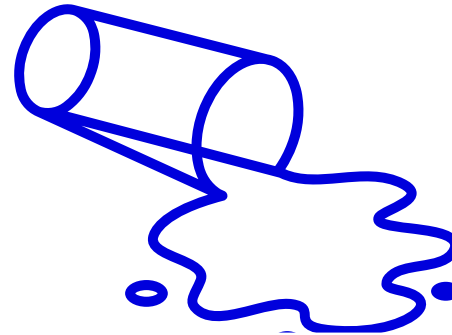
Degradační faktory půdy



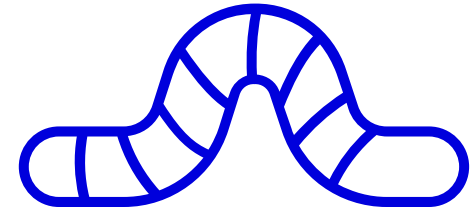
Eroze



Zábor



Znečištění



Ztráta organické
hmoty

- všechny spolu vzájemně souvisí → řetězová reakce
- **stav půdy ovlivňuje i ostatní složky životního prostředí**

Současné politické cíle

- **Ochráníme půdu před zábory a degradací.** Čtvrtina zemědělské půdy se do roku 2030 přesune do režimu **ekologického zemědělství** s důrazem na ornou půdu. Minimálně desetina zemědělské půdy bude do roku 2030 aktivně chránit opylovače a celkovou biodiverzitu (meze, nárazníkové pásy, větrolamy, úhory).
- **Posílíme vliv vlastníků na stav držené půdy.** Novelou zákona o ochraně ZPF převedeme zodpovědnost za stav krajiny na ty, kdo v ní hospodaří.
- Omezíme degradaci půdy a zpomalíme úbytek ZPF. **Předložíme novelu zákona o ochraně ZPF** s cílem začlenění krajinných prvků do zemědělské krajiny, zpřísnění záborů kvalitní zemědělské půdy a podpory přirozené obnovy území po těžbě nerostných surovin.
- Vyhodnotíme **účinnost protierozní vyhlášky** a v návaznosti na to přijmeme další legislativní opatření pro zlepšení ochrany půdy před erozí vč. zohlednění větrné eroze.

Strategické nástroje v ČR (mj.)

- Státní politika životního prostředí ČR 2030
 - Specifický cíl 3.1.2 Degradace půd, vč. zrychlené eroze, a plošný úbytek zemědělské půdy se snižuje
- Strategie přizpůsobení se změně klimatu v podmínkách ČR
 - ochrana zemědělské půdy před erozí; zpřísnění podmínek odnímání zemědělské půdy pro účely bez vegetačního krytu; udržování a zvyšování schopnosti půdy vázat vodu atd.
- Koncepce ochrany před následky sucha pro území ČR
 - zvýšení ochrany půdy před účinky eroze; organická hmota v půdě a opatření na zachování a zvýšení organické hmoty v půdě; pozemkové úpravy; rozvoj ekologického zemědělství atd.
- věcně úzce zaměřené koncepce: např. Plán opatření pro řešení sucha prostřednictvím pozemkových úprav a adaptací hydromeliorací v horizontu 2030

Prameny právní úpravy: mimo ČR

- Úmluva OSN o boji proti desertifikaci v zemích postižených velkým suchem a/nebo desertifikací, zejména v Africe [č. 53/2002 Sb.m.s.]
- Světová charta o půdě
 - přijata v roce 1981 Organizací pro výživu a zemědělství (FAO); [revize 2015](#)
- v EU primárně v rámci ostatních politik a předpisů
 - neúspěšný návrh směrnice EP a Rady o zřízení rámce pro ochranu půdy: [důvody](#)
 - [Strategie EU pro půdu do roku 2030](#): Využití přínosů zdravé půdy pro lidi, potraviny, přírodu a klima (podzim 2021)
 - →→ [Směrnice o monitorování a odolnosti půdy](#)
 - 2050: obnoven zdravý stav půdy
 - půdní okrsky: deskriptory půdy a kritéria zdravého stavu půdy → pravidelné měření
 - udržitelné hospodaření s půdou
 - přehled o kontaminovaných lokalitách

Prameny právní úpravy: ČR

- průřezové: **ochrana půdy před rizkovými činnostmi**
 - zákon o posuzování vlivů na životní prostředí
 - nový stavební zákon, horní zákon atd.
 - zákon o integrované prevenci
 - zákon o hnojivech a zákon o odpadech
- **předpisy na ochranu zemědělské půdy**
 - zákon č. **334/1992** Sb., o ochraně ZPF (dále ZZPF)
 - zákon o pozemkových úpravách
 - zákon o předcházení ekologické újmy


Prameny: prováděcí předpisy k ZZPF

- vyhláška č. 48/2011 Sb., o stanovení **tříd ochrany**
- č. 153/2016 Sb., o stanovení podrobností **ochrany kvality zemědělské půdy**
 - hodnoty rizikových prvků a látek
- č. 271/2019 Sb., o stanovení postupů **k zajištění ochrany ZPF**
 - podrobné podmínky pro vymezování zastavitelných ploch na ZPF a odnímání pozemků ZPF
- č. 240/2021 Sb., o ochraně zemědělské půdy **před erozí**

Sněmovní tisk [579](#)

Novela z. o ochraně zemědělského půdního fondu

Stav projednávání ke dni: 1. dubna 2024

 Vysvětlení legislativního procesu



PŘEDKLADATEL

Vláda předložila sněmovně návrh zákona 1. 11. 2023.

Zástupce navrhovatele: min. živ. prostředí.

POSLANECKÁ SNĚMOVNA



Návrh zákona rozeslán poslancům jako tisk [579/0](#) dne 1. 11. 2023.



Organizační výbor projednání návrhu zákona doporučil 2. 11. 2023 (usnesení č. [207](#)). Určil zpravodaje: [Ing. Karel Smetana](#) a navrhl Výbor pro životní prostředí jako garanční a navrhl přikázat k projednání dalšímu výboru: [Zemědělský výbor](#).

Institucionální zabezpečení

V územním plánování

- OÚ ORP: regulační plány
- krajské úřady: územní plány
- MŽP: ÚRP, ZÚR, územní plány krajských měst a Prahy
- projednání dle [Metodiky](#)

Při odnímání půdy

- do 1 ha: OÚ ORP
- nad 1 ha: krajský úřad
 - speciální pravidla pro podání žádosti s odnětím (§ 18 ZZPF; 2h LinZ)
- JES: také MŽP
- správy národních parků

Kontrolní činnost

- orgány obcí a krajů
- ČIŽP: nicméně kontroluje v zásadě pouze vnášení látek do půdy
- ÚKZUZ (informuje o případech znečištění nebo poškození zemědělské půdy)

Společná zemědělská politika: 2023 až 2027

- **cíle:** dostupné potraviny + příznivá životní úroveň zemědělců + ochrana klimatu a přírodních zdrojů (včetně ekologického zemědělství) + venkov a krajina
- strategický plán: provedení v ČR v nařízeních vlády



Přímé platby

- **za plochu:** základní podpora příjmu pro udržitelnost (na hektar)
- **redistribuční platba:** doplňková podpora příjmu pro udržitelnost (prvních 150 ha)
- **ekoplatba (ekoschémata):** režimy pro klima a životní prostředí (nad rámec podmíněnosti)
- (+) za produkci
- (+) malý zemědělec (platba do 4 ha) a mladý zemědělec (do 40 let)

Rozvoj venkova

- **agroenvironmentálně-klimatická opatření**: pětiletý závazek (nejen zemědělský podnikatel: např. ošetřování extenzivních travních porostů; omezení pesticidů v ochranných pásmech vodních zdrojů)
- **ekologické zemědělství**
- **Natura 2000** na zemědělské půdě
- oblasti s přírodními či jinými omezeními (**ANC**): proti opuštění zemědělské půdy (horské, nižší úrodnost)
- **agrolesnictví** (nedochází ke změně kultury: dřeviny na poli a louce)

Pravidla podmíněnosti

- **podmiňují výplatu** přímých plateb, AEKO, ANC, Natura 2000
- zohledněny podmínky ČR
- **DZES** (standard dobrého zemědělského a environmentálního stavu půdy): mj.
 - ochranné pásy u útvarů povrchových vod (č. 4)
 - obhospodařování půdy způsobem, který **snižuje riziko** degradace půdy a **eroze (č. 5)**
 - omezení plochy jedné plodiny (č. 7B) a střídání plodin na orné půdě (č. 7A)
 - neprodukční plochy (č. 8A): krajinné prvky a meziplodiny
- **PPH** (povinný požadavek na hospodaření)

Ochrana kvality zemědělské půdy

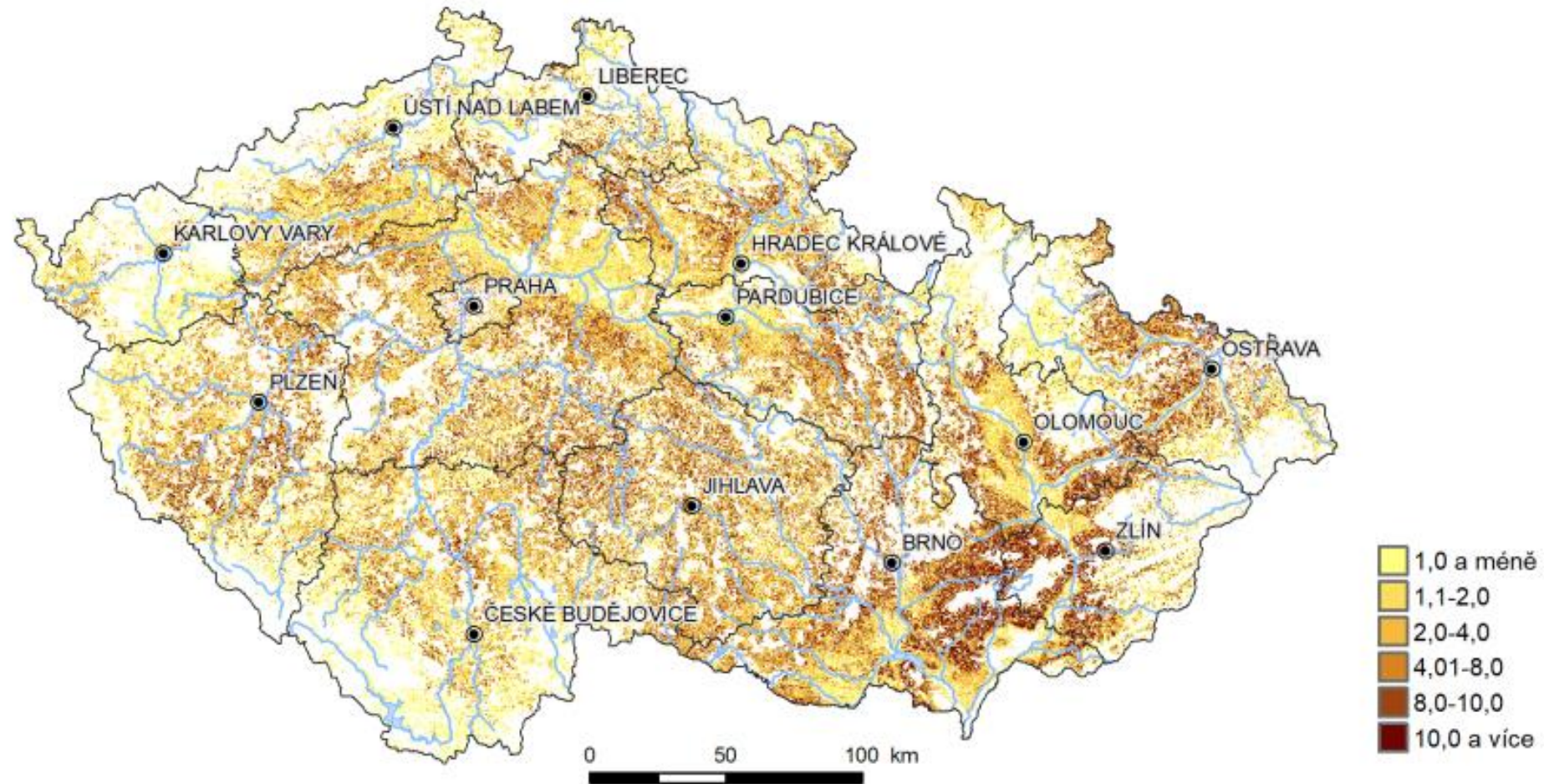
61 % až 73 % zemědělské půdy v EU je postiženo erozí, ztrátou organického uhlíku, překročením obsahu živin (dusíku), zhutněním nebo sekundárním zasolením (nebo kombinací těchto hrozeb). [Zdroj](#)



Povinnosti vlastníků: veřejné právo

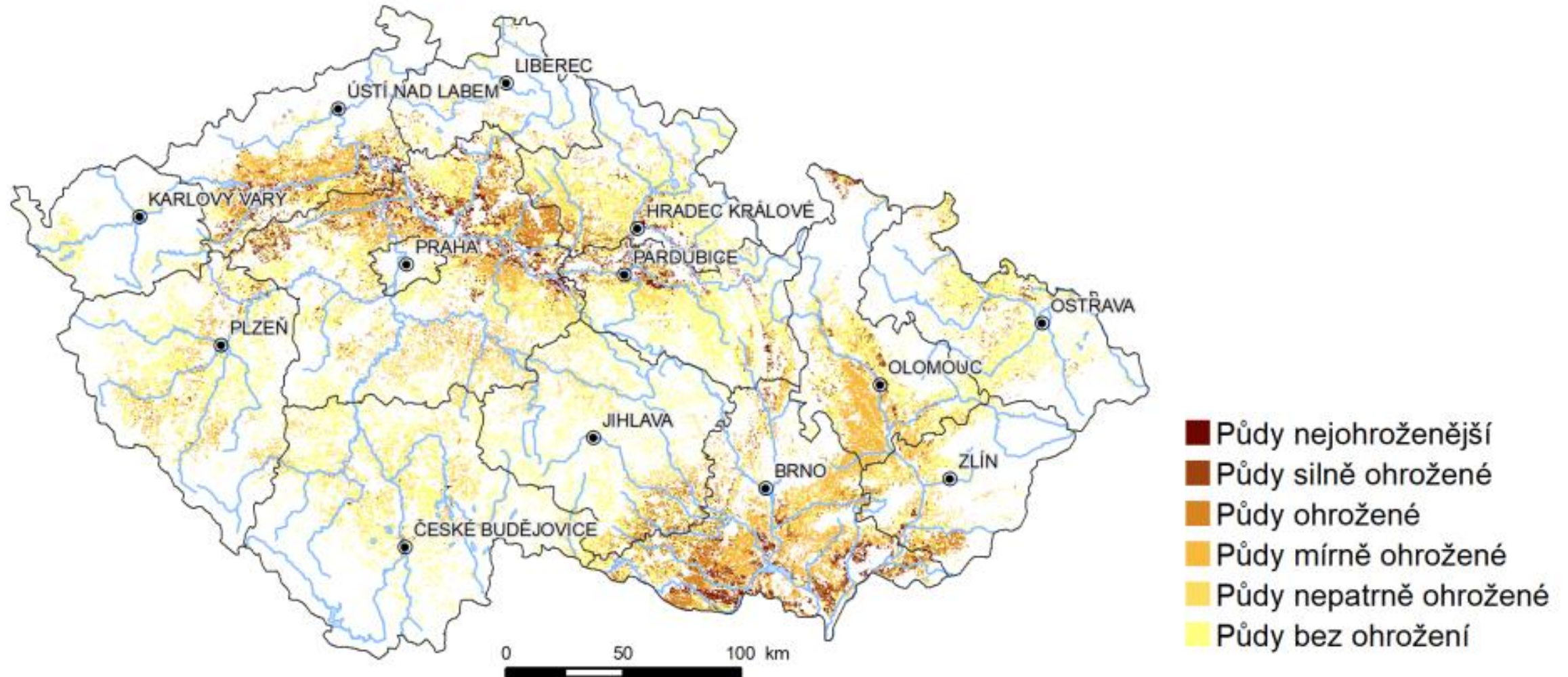
- zákaz **poškozovat fyzikální, chemické nebo biologické vlastnosti** zemědělské půdy jejím zhutňováním, zamokřováním, vysoušením, překrýváním nebo narušováním erozí
- zákaz **znečišťovat** půdu překračováním indikačních hodnot (tj. č. 153/2016 Sb.)
- zákaz **způsobovat ohrožení zemědělské půdy erozí** překračováním přípustné míry jejího erozního ohrožení stanovené prováděcím právním předpisem (tj. č. 240/2021 Sb.): dopadá pouze na vodní erozi

Obr. 3.4.1.1 Potenciální ohroženost zemědělské půdy vodní erozí vyjádřená dlouhodobým průměrným smyvem půdy (G) na území ČR v r. 2022 (t/ha/rok)



Zdroj: VÚMOP, v.v.i.

Obr. 3.4.1.3 Potenciální ohroženost orné půdy větrnou erozí na území ČR v r. 2022



Zdroj: VÚMOP, v.v.i.

Ochrana před erozí

- **přípustná míra erozního ohrožení** se stanoví na základě průměrné dlouhodobé ztráty půdy vyjádřené v tunách na 1 ha za 1 rok v závislosti na hloubce půdy
- **protiprávní je až opakovaná erozní událost** → řešením („sankcí“) je plán opatření ke snížení erozního ohrožení [je však i přestupkem podle § 20 odst. 1 písm. b) ZZPF]: v roce 2023 7× ([Zpráva](#))
- [protierozní kalkulačka](#) (lze v ní sestavit plán opatření: hospodaření podle něj je považováno za řádné)
 - opatření: organizační, agrotechnická a technická (až zatravnění)

Povinnosti vlastníků: soukromé právo

- „Neučinila-li žalovaná **dostatečná opatření**, která by čelila přírodnímu působení, jakým je i přivalový déšť, ačkoliv taková dostupná možnost byla, porušila tuto speciální prevenční povinnost (v § 3 ZoZPF a § 27 VodZ) a došlo-li **v důsledku porušení její povinnosti k masivnímu smyvu ornice** při dešti a ke vzniku škody, odpovídá za ni podle § 420 odst. 1 obč. zák. z roku 1964.“ [NS 25 Cdo 3811/2017 i NS 25 Cdo 1634/2018]
- pachtovní smlouva: zpravidla vysoké transakční náklady na vymahatelnost („rating“ smluv)

Přímá aktivita státu: pozemkové úpravy

- zajišťují podmínky pro zlepšení životního prostředí, **ochranu a zúrodnění půdního fondu**, vodní hospodářství zejména v oblasti snižování nepříznivých účinků povodní a řešení odtokových poměrů v krajině a zvýšení ekologické stability krajiny
- **společná zařízení**
 - protierozní opatření pro ochranu půdního fondu jako protierozní meze, zasakovací pásy, záchytné příkopy, terasy, větrolamy, zatravnění, zalesnění,
 - vodohospodářská opatření
 - opatření k ochraně a tvorbě ŽP, zvýšení ekologické stability
- → podrobněji již Pozemkové právo

Pravidla pro používání „hnojiv“

– zákon č. 156/1998 Sb., o hnojivech

- obecná úprava

- speciální pravidla ve zranitelných oblastech: viz dále

– vztahuje se na

- a) minerální a organická hnojiva

- b) pomocné půdní látky (nemají účinné množství živin jako hnojiva)

- c) také na upravené kaly (z ČOV a septiků)

- d) také na sedimenty z rybníků, vodních nádrží a vodních toků

– požadavky na skladování + povinnost evidence použití hnojiv

Podmínky pro používání hnojiv

- § 9: při jejich používání nesmějí být vnášeny do půdy rizikové prvky nebo rizikové látky v nadlimitním množství a překročeny limitní hodnoty rizikových látek v půdě
- **zákaz použití na pozemcích** (vztahuje se i na kaly a sedimenty)
 - není-li možné rovnoměrné pokrytí pozemku,
 - způsob použití hnojiv nevede k rovnoměrnému pokrytí pozemku
 - použití hnojiv může vést k poškození fyzikálních, chemických nebo biologických vlastností půdy,
 - půda, na kterou mají být použity, je zaplavená či přesycená vodou, pokrytá vrstvou sněhu vyšší než 5 cm, promrzlá tak, že povrch půdy do hloubky 5 cm přes den nerozmrzá atd.

Podmínky pro používání sedimentů

- pouze na druhu pozemku orná půda a trvalý travní porost při jeho obnově (§ 3a ZZPF)
 1. se souhlasem orgánu ochrany ZPF
 2. dodržení podmínek podle zákona o hnojivech (§ 9)
 3. ohlášení použití uživatelem \Rightarrow evidence použití

Podmínky pro používání kalů

- použití kalu (zapracování kalu do půdy) tak, aby nebyla zhoršena kvalita půdy a kvalita povrchových a podzemních vod
- v souladu s **programem použití kalů** (schvaluje ÚKZUZ) a za dodržení technických podmínek
- použití kalů je zakázáno mj.: (§ 69 odst. 3 zákona o odpadech)
 - na zemědělské půdě, která je součástí ZCHÚ
 - v pásmu ochrany vodních zdrojů, na zamokřených a zaplavených půdách

Ochrana půdy ve vodním hospodářství

- „vlastníci pozemků jsou povinni, nestanoví-li zvláštní právní předpis jinak, zajistit péči o ně tak, aby ... **nedocházelo ke zhoršování odtokových poměrů, odnosu půdy erozní činností vody a dbát o zlepšování retenční schopnosti krajiny.**“ [§ 27 VZ]
- nakládání se závadnými látkami
- **územní ochrana vod**
 - hospodaření ve zranitelných oblastech či ochranných pásmech vodních zdrojů
 - CHOPAV (zákaz odvodňování zemědělských pozemků): neovlivňuje běžné hospodaření
- ⇒ podrobněji přednáška č. 5

Zemědělská půda jako součást přírody

- dohody o hospodaření na pozemcích s orgány ochrany přírody
- omezení vstupu z důvodu ochrany přírody
 - povinnosti využívat jen určené komunikace a stezky se zpravidla nevztahuje na hospodaření
- přísnější režim užívání pozemků ve **zvláště chráněných územích**
 - zákaz hospodaření intenzivními technologiemi a další konkrétní činnosti
 - § 22b ZOPK: pozemky ZPF v národních parcích
- **přírodní prvky v krajině**: další snímek
- ⇒ podrobněji přednáška č. 8

Krajinné prvky na zemědělské půdě

Územní systémy ekologické stability

- vzájemně propojený soubor přirozených i pozměněných, avšak přírodě blízkých ekosystémů

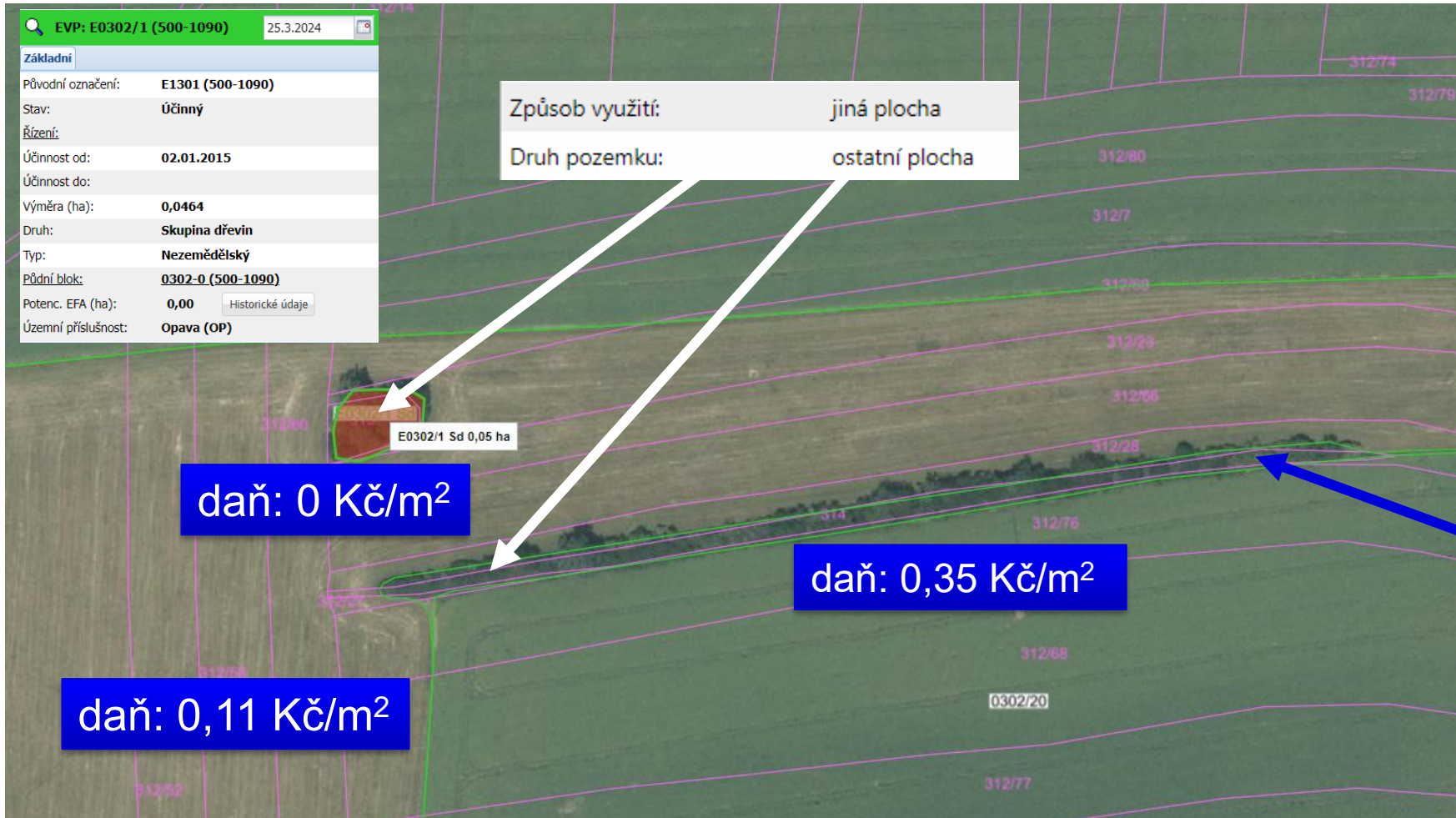
Významné krajinné prvky

- ekologicky, geomorfologicky nebo esteticky hodnotná část krajiny utváří její typický vzhled nebo přispívá k udržení její stability (v případě zemědělské krajiny spíše zaregistrované části: stepní trávníky, remízy, meze, trvalé travní plochy)

Ekologicky významné prvky

- souvislá plocha i zemědělsky neobhospodařované půdy plnící mimoprodukční funkci zemědělství

Krajinné prvky na zemědělské půdě (2)



Strategie EU v oblasti biologické rozmanitosti → [Nařízení o obnově přírody](#): do roku 2030 pokrývaly krajinné prvky s vysokou rozmanitostí alespoň 10 % zemědělské plochy Unie.

Až odvod za zábor půdy $8,28 \times 4 = 33,12 \text{ Kč/m}^2$

Agrovoltaika: návrh novely ZZPF



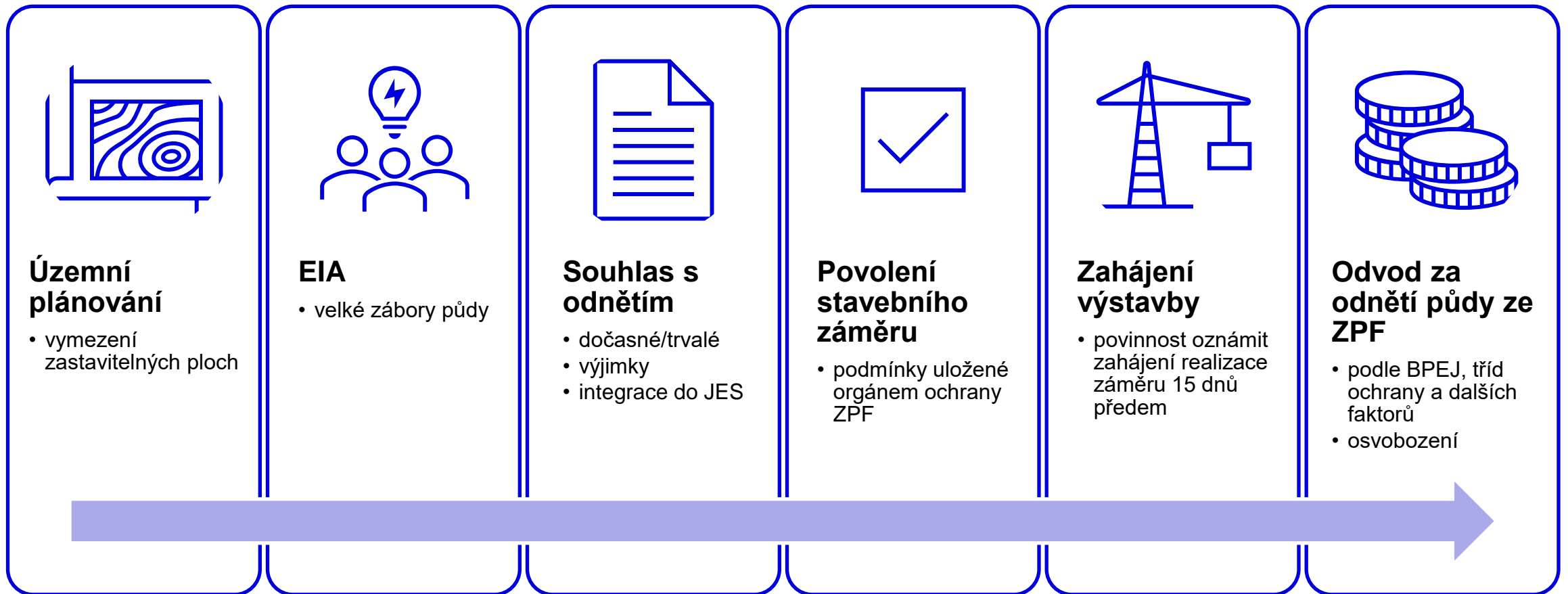
- § 8a: K realizaci záměru agrovoltaické výroby elektriny je nezbytný souhlas orgánu ochrany zemědělského půdního fondu; pozemek, na kterém je záměr realizován, zůstává součástí ZPF.
- zřejmě jen vinice, chmelnice, ovocné sady

Ochrana množství zemědělské půdy

Každý den zmizí přes 25 ha zemědělské půdy.



Proces záboru zemědělské půdy



Ochrana v územním plánování

- „Již ve fázi územního plánování je totiž zcela zřejmé, jakým způsobem a k jakým účelům má být předmětné území využito, a tedy že s ohledem na tento účel (zde průmyslová zástavba) musí dojít k vynětí půdy ze ZPF.“ [NSS 2 As 40/2013-32]



Vymezení zastavitelných ploch

- **stanovisko orgánu ochrany ZPF** (závazný podklad (§ 54 odst. 1 StZ21 ↔ § 5 odst. 2 ZZPF)
- „Ochranu ZPF, stejně jako ochranu jiných složek ŽP, nelze absolutizovat. Jednotlivé složky ochrany spolu musí být ve vzájemné rovnováze, stejně jako musí být hledána **rovnováha** mezi ochranou ŽP a jinými společenskými zájmy. Hledat a nalézat tuto rovnováhu při funkčním využití a zachování území je úkolem orgánů činných na úseku ÚP a ÚŘ.“ [NSS 1 Ao 1/2006-74; NSS 1 Ao 2/2010-185; NSS 1 Aos 1/2013-85]
- **kontinuita stanovisek** v územním plánování a při odnímání: změna objektivních skutečností; i různé orgány ochrany ZPF [např. NSS 7 As 75/2022-52]

Zásady plošné ochrany zemědělské půdy

Návrh

- upřednostňovat plochy a koridory pro **nezemědělské využití**
- méně kvalitní
- co nejméně narušovat organizaci ZPF a síť zemědělských účelových komunikací a ztěžovat obhospodařování ZPF
- co nejméně narušovat mimoprodukční funkce půdy v území (podrobně vymezeny)
- jen nejnutnější plochu
- **(+) půdu v plochách a koridorech navazujících na zastavěné území**

Dnes

- přednostně na zastavitelných plochách
- méně kvalitní
- co nejméně narušovat organizaci ZPF, hydrologické a odtokové poměry v území a síť zemědělských účelových komunikací
- jen nejnutnější plochu

Odnětí půdy ze ZPF: nezbytné případy

Návrh

- nezemědělská půda
- nezastavěné a nedostatečně využití pozemky v zastavěném území nebo v zastavitelných plochách
- stavební proluky
- plochy získané odstraněním na nich umístěných staveb a zařízení

Dnes

- nezemědělská půda
- nezastavěné a nedostatečně využití pozemky v zastavěném území nebo ~~na nezastavěných plochách stavebních pozemků staveb mimo tato území~~
- stavební proluky
- plochy získané zbořením přežilých budov a zařízení.

Posuzování nezbytných případů

Návrh

- zejména neexistence ploch na území, které záměr svým významem, charakterem a dopadem ovlivňuje.
- **(+) je posuzována s ohledem na charakter, veřejnou prospěšnost, rozsah, umístění a případnou nepřemístitelnost záměru**

Dnes

- zejména neexistence ploch na území obce, na kterém má být záměr, který se dotýká ZPF, realizován, popřípadě na území dvou nebo více obcí, jedná-li se o záměr, který přesahuje území obce, nebo veřejně prospěšnou stavbu anebo veřejně prospěšné opatření.

Půda I. a II. třídy ochrany

- zemědělskou půdu I. a II. třídy ochrany lze odejmout pouze v případech, kdy **jiný veřejný zájem výrazně převažuje** nad veřejným zájmem ochrany zemědělského půdního fondu.
 - také absence jiného uspokojivého řešení [NSS 2 As 187/2017-327]
 - veřejné zájmy se poměřují vždy, byť stačí „prosté“ převážení [NSS 2 As 2/2020-68]
- **výjimky:**
 - ex lege (§ 9 odst. 5): veřejná dopravní a technická infrastruktura vymezená v ÚRP a ZÚR
 - ex lege: zastavitelná plocha v ÚRP, ZÚR a ÚP
 - posouzení: „[záměry s tzv. vyšší přidanou hodnotou](#)“: např. technologická centra či pokročilé výroby

Návrh novely: obchodní a logistická centra

- zemědělskou půdu I. a II. třídy ochrany nelze vymezit v ÚPD jako **plochu pro záměry pro obchod nebo skladování o rozsahu větším než 1 ha** nebo pro záměry energetického zařízení pro přeměnu **energie slunečního záření na elektřinu** s výjimkou agrovoltaiky, ani ji pro tyto záměry nelze odejmout ze ZPF.
 - dle RIA: v roce 2021 46 % bylo I. a II. třída pro tento účel; naopak FVE se pro nemožnost čerpat dotace již nerealizují
- **přechodné období 5 let**
 - pozměňovací návrhy: období 10 let (stačil by návrh ÚPD); výjimky MŽP; % z plochy kraje

Odnímání půdy

– trvalé nebo dočasné

- podle účelu využití
- možnost znovu sloužit zemědělské činnosti (rekultivace) = navrácení

– souhlas s odnětím

- výjimky: § 9 odst. 2
- samostatné rozhodnutí: není-li nutné jiné povolení (např. veřejně přístupné přístřešky do 40 m²)
- závazné stanovisko jako podklad pro jiné rozhodnutí → **nahrazení JES u záměrů povolovaných podle stavebního zákona**
- platnost 3 roky (do realizace, resp. součástí povolení); JES 5 let

Výjimky



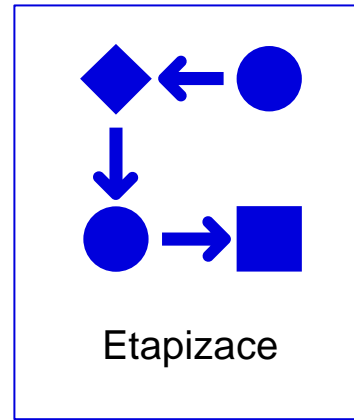
- stavby včetně souvisejících zastavěných ploch o výměře do 25 m² v zastavěném území
- záměry na **nezastavěné části zastavěného stavebního pozemku s rodinným domem** nebo se stavbou pro rodinnou rekreaci (do 1 000 m²)
 - stavební parcela a další pozemkové parcely zpravidla pod společným oplocením tvořící souvislý funkční a prostorový celek se stavbami majícími určující funkci v tomto souvislém celku (§ 12 StZ21)

Podmínky souhlasu s odnětím



u dočasného odnětí
ze ZPF (typicky FVE)

plán rekultivace



zohlednění a provedení
vhodných opatření pro
naplnění veřejného
zájmu na zadržení vody
v krajině (nikoliv
odtokové poměry
vyvolané stavbou)



Skrývka

- 1. skrývat odděleně svrchní kulturní vrstvu půdy**, popřípadě i hlouběji uložené zúrodnění schopné zeminy na celé dotčené ploše
 - 2. postarat se o jejich hospodárné využití** nebo řádné uskladnění pro účely rekultivace anebo zajistit na vlastní náklad jejich odvoz a rozprostření na plochy určené orgánem ochrany ZPF
- lze výjimka z povinnosti (§ 8): neměla by být u stavební činnosti
 - předběžná bilance skrývky v žádosti ↔ pedologický průzkum („svépomocí“; doporučuje i komentář × navrhována vyhláška)

Rekultivace

- u dočasného odnětí ze ZPF, případně těžebních záměrů
- podle plánu rekultivace (schvaluje orgán ochrany ZPF při udělování souhlasu)
- potvrzení o ukončení rekultivace: do té doby se platí odvody
 - rekultivace zalesněním nebo zřízením vodní plochy: odvody jako u dočasného odnětí
- změna souhlasu v případě rekultivace, kdy vzniká významný krajinný prvek nebo přechodně chráněná plocha (maximálně 10 % plochy)

Ochrana ZPF při zvláštních činnostech

– při těžbě nerostů

- návrh na stanovení obývacího prostoru projednat s orgány ochrany ZPF
- po získání předchozího souhlasu dle § 24 odst. 2 HorZ
- častí změna souhlasu v souvislosti s tzv. přirozenou rekultivací

– při geologickém průzkumu a údržbě vedení

- provádět údržbu především v době vegetačního klidu
- uvést do původního stavu
- jsou-li práce delší než 1 rok, je nutný souhlas s dočasným odnětím

Odvody za odnětí půdy ZPF

- ...úprava odvodů za odnětí půdy ze zemědělského půdního fondu je specifickou problematikou, která představuje **esenciální opatření k ochraně ZPF** jako základního přírodního bohatství naší země, nenahraditelného výrobního prostředku umožňujícího zemědělskou výrobu a jedné z hlavních složek životního prostředí...
- ...specifickou formu úhrady, jejímž **účelem je regulovat rozsah (plochu) půdy odnímané ze ZPF** [Pl. ÚS 30/15]
- prvotním účelem odvodů nemá být plnění státní (a obecní) pokladny, ale **motivace investorů**, aby zemědělskou půdu využívali pro své záměry jen tehdy, pokud nelze jinak [NSS 9 As 175/2012-25]

Odvody za odnětí půdy ZPF (2)

- ekonomický nástroj: **motivační a kompenzační funkce**
- příjemci odvodů: 55% státní rozpočet; účelová vázanost v případě 15% pro SFŽP a 30% obec
- **rozhodnutí se vydává po zahájení realizace záměru**
 - podle právního stavu ke dni právní moci prvního rozhodnutí podle zvláštního předpisu (nejčastěji územní rozhodnutí)
 - v souhlasu o odvodech „pouze orientační“ výše

Osvobození

- jen za odnětí zemědělské půdy a **není-li nutný souhlas s odnětím**
- dráhy ve vlastnictví státu (nálezn PI. ÚS 30/15)
- dálnice, silnice, místní komunikace
- stavby zemědělské prvovýroby (mj. NSS 9 As 178/2016-46)
- ČOV, protipovodňové, protierozní stavby a zařízení, vodní nádrže
- **neúspěšně požadovaná** při projednávání návrhu novely ZZPF
 - účelové komunikace (SMO ČR)
 - vodárenské objekty (MZe)
 - veřejně prospěšné stavby (SMS ČR)

Parcelní číslo:	594/6
Obec:	Opava [505927]
Katastrální území:	Malé Hoštice [711870]
Číslo LV:	769
Výměra [m ²]:	754
Typ parcely:	Parcela katastru nemovitostí
Mapový list:	DKM
Určení výměry:	Ze souřadnic v S-JTSK
Druh pozemku:	orná půda

Sousední parcely

Způsob ochrany nemovitosti

Název

ochranné pásmo vodního zdroje 2.stupně

zemědělský půdní fond

Seznam BPEJ

BPEJ	Výměra
------	--------

54200	754
-----------------------	-----



Příklad: výpočet odvodu

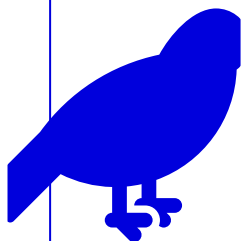
– viz příloha zákona o ochraně ZPF

1. základní cena = **12,77** Kč (BPEJ 51400)
2. základní sazba = 127,70 Kč, tj. $12,77 \times 10$ (ekologický faktor: ochranné pásmo vodního zdroje)
3. výsledná sazba = 1149,30 Kč, tj. $127,70 \times 9$ (I. třída ochrany: viz vyhláška č. 48/2011 Sb.)
4. odvod: výměra odňaté půdy (754 m^2) \times výsledná sazba = 866 572 Kč

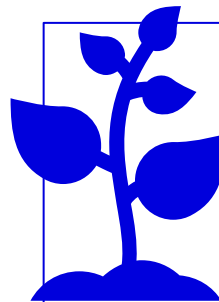
Snížení odvodu

- **nepoužitím ekologické váhy vlivu** (část D přílohy zákona)
- zjišťuje se, zda je na pozemků dán, nikoliv míra ovlivnění [KS v Hradci Králové čj. 30 A 106/2015-37, dtto NSS 8 As 207/2016-33]
 - rodinné domy: stavebníkem fyzická osoba a slouží bytové potřebě stavebníka (navrhuje se „vlastní“): také menší zábor
 - výroba a (+) skladování vymezená do 2014; veřejná podpora (ve výši slevy)
 - plochy pro rozvoj státu

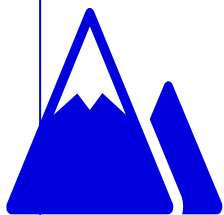
Návrh na zvýšení odvodů



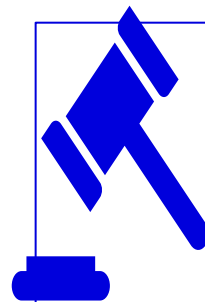
zohlednění soustavy
Natura 2000



zvýšení koeficientů
pro zohlednění třídy
ochrany půdy

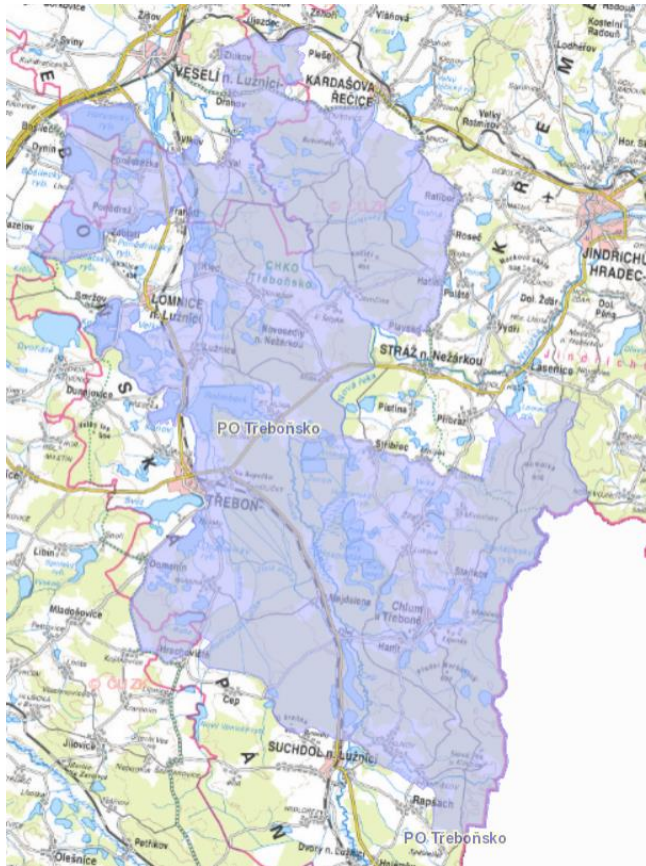


zohlednění nové
zonace NP

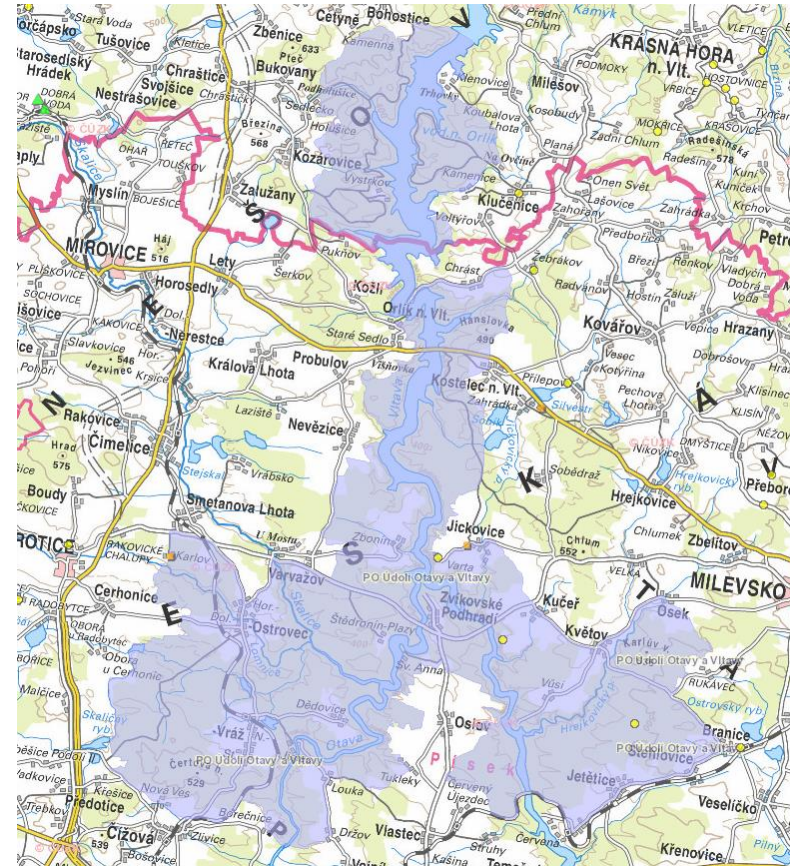


drakonický odvod u
nepovolených staveb
(× 20)

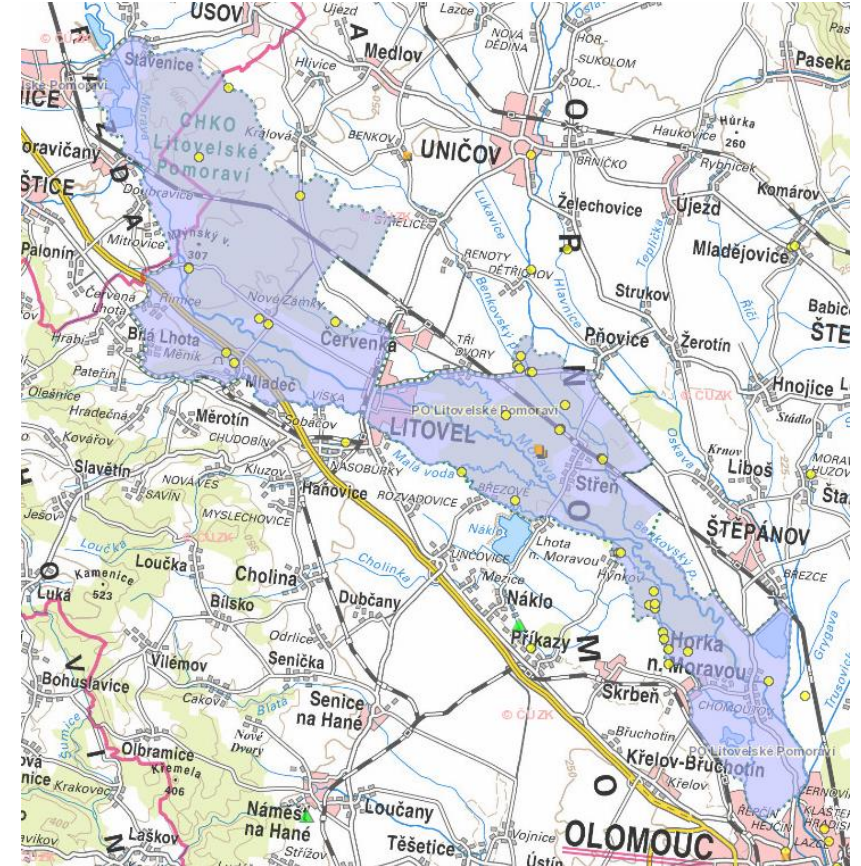
Ptačí oblasti: důsledky



Třeboňsko: $\times 10 \rightarrow \times 15$



Údolí Otavy: $\rightarrow \times 15$

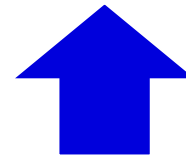


Litovelské Pomoraví: $\times 10 \rightarrow \times 15$

Příklad: výpočet odvodu (2024)

– viz příloha zákona o ochraně ZPF

1. základní cena = **12,77** Kč (BPEJ 51400)
2. základní sazba = 127,70 Kč, tj. $12,77 \times 10$ (ekologický faktor: ochranné pásmo vodního zdroje)
3. výsledná sazba = 1404,70 Kč, tj. $127,70 \times 11$ (I. třída ochrany: viz vyhláška č. 48/2011 Sb.)
4. odvod: výměra odňaté půdy (754 m²) × výsledná sazba = 1 059 144 Kč



Znečištění a poškození půdy

V letech 2019 až 2022 uložila ČIŽP na úseku znečištění ZPF 33 pokut ve výši 895 tisíc Kč.



Ochrana před kontaminací

- **zákaz znečišťovat** zemědělskou půdu vnášením látek, přípravků nebo organismů do zemědělské půdy nebo na ni, jejichž množství překračuje preventivní hodnoty, které představují horní hranice obsahů rizikových látek a rizikových prvků stanovené prováděcím právním předpisem
 - preventivní a indikační hodnoty
- při stavebních apod. činnostech učinit opatření k zabránění úniku pevných, kapalných a plyných látek poškozujících ZPF a jeho vegetační kryt

Opatření k nápravě

- ukládají orgány ochrany ZPF (ČIŽP toliko kontaminaci)
- **na náklady původce** závadného stavu
- porušení zásad ochrany půdy (§ 3)
 - změna druhu pozemku: jedna z možných podob opatření k nápravě (§ 3c odst. 2): nejčastěji zatravnění
- způsob nápravy volí původce podle vyhlášky
 - oznámení o překročení hodnot vzhledem k ochraně nezávadnosti potravin (SZPI) a krmiv (ÚKZÚZ), ochraně veřejného zdraví (KHS) a zvířat (SVS)
 - přednost zákona č. 167/2008 Sb., o předcházení ekologické újmy → č. 66

Náprava ekologické újmy na půdě

- zákon č. **167/2008 Sb.** a vyhláška č. 17/2009 Sb., o zjišťování a nápravě ekologické újmy na půdě
 - „znečištěním, jež představuje závažné riziko nepříznivého vlivu na lidské zdraví v důsledku přímého nebo nepřímého zavedení látek, přípravků, organismů nebo mikroorganismů na zemský povrch nebo pod něj“
- povinnost provozovatelů vybraných činností provést preventivní a nápravná opatření
- zpracování analýzy rizik při důvodném podezření vzniku ekologické újmy ⇒ podrobně přednáška na podzim 2024

Ochrana před průmyslovým znečištěním

- integrované povolení (**IPPC** ⇒ podzim 2024)
- podmínky zajišťující ochranu půdy
 - zabránit úniku látek do půdy
 - pravidelné monitorování půdy alespoň jedenkrát za 10 let
- **základní zpráva**
 - informace, které jsou zapotřebí k určení stavu znečištění půdy, aby bylo možno učinit kvantifikované **srovnání se stavem při úplném ukončení provozu zařízení**
 - pokud zařízení oproti stavu uvedenému v základní zprávě způsobilo významné znečištění půdy těmito nebezpečnými látkami, učiní provozovatel zařízení kroky nezbytné k odstranění znečištění tak, aby bylo dané místo uvedeno do stavu popsaného v základní zprávě.