

# Zdravotnictví ve veřejném zdraví

# Veřejné zdraví

Věda zlepšování lidského zdraví  
skrze organizované snahy a  
informovaná rozhodnutí  
společnosti.

"the science and art of preventing  
disease", prolonging life and  
improving quality of life through  
organized efforts and informed  
choices of society, organizations,  
communities and individuals.

# Organizovaná snaha



## Snaha na úrovni společnosti

Aby nemoci vůbec nevznikali  
Aby se nemoci nešířili příliš rychle  
Aby se nemocní dostali k té správné péči  
včas



## Snaha na úrovni jednotlivce

Odpovědnost za své vlastní zdraví  
Ke správným rozhodnutím jsou  
potřebné správné informace



## Snaha na úrovni zdravotnictví

Efektivní organizace zdravotní péče  
Pořád se zlepšující kvalita zdravotní péče

# Populační přístup ke zdraví lidí

Uvážlivá aplikace metod sociální regulace, jako je např.

- legislativa a právo,
- ekonomické nástroje,
- výchova a vzdělávání,
- Politika a činnost veřejné správy,
- koordinace občanských iniciativ
- média.

Přijímaná opatření musí dbát na názory, přání i potřeby lidí a měla by být průběžně hodnocena i následně modifikována tak, aby co nejlépe sloužila.

- Holčík, Čeladová (2018)

# System ochrany zdraví vs. System zdravotní péče



## System ochrany zdraví

Organizace a organizované činnosti, jejichž cíl je podpořit, ochránit nebo udržet zdraví (WHO).

Snaha o ovlivnění **determinant zdraví** a činnosti s přímým dopadem na zdraví



## System zdravotní péče (zdravotnictví)

Soustavu sestávající ze všech organizací, institucí a zdrojů, které jsou určeny k výkonu zdravotnických činností.

Zdravotnické činnosti jsou takové aktivity, jejichž primárním účelem je zlepšení zdraví (cit. Čeledová, Holčík)

# Zdrotní systém (definice WHO)

## THE WHO HEALTH SYSTEM FRAMEWORK

### SYSTEM BUILDING BLOCKS

SERVICE DELIVERY

HEALTH WORKFORCE

INFORMATION

MEDICAL PRODUCTS, VACCINES & TECHNOLOGIES

FINANCING

LEADERSHIP / GOVERNANCE

ACCESS

COVERAGE

QUALITY

SAFETY

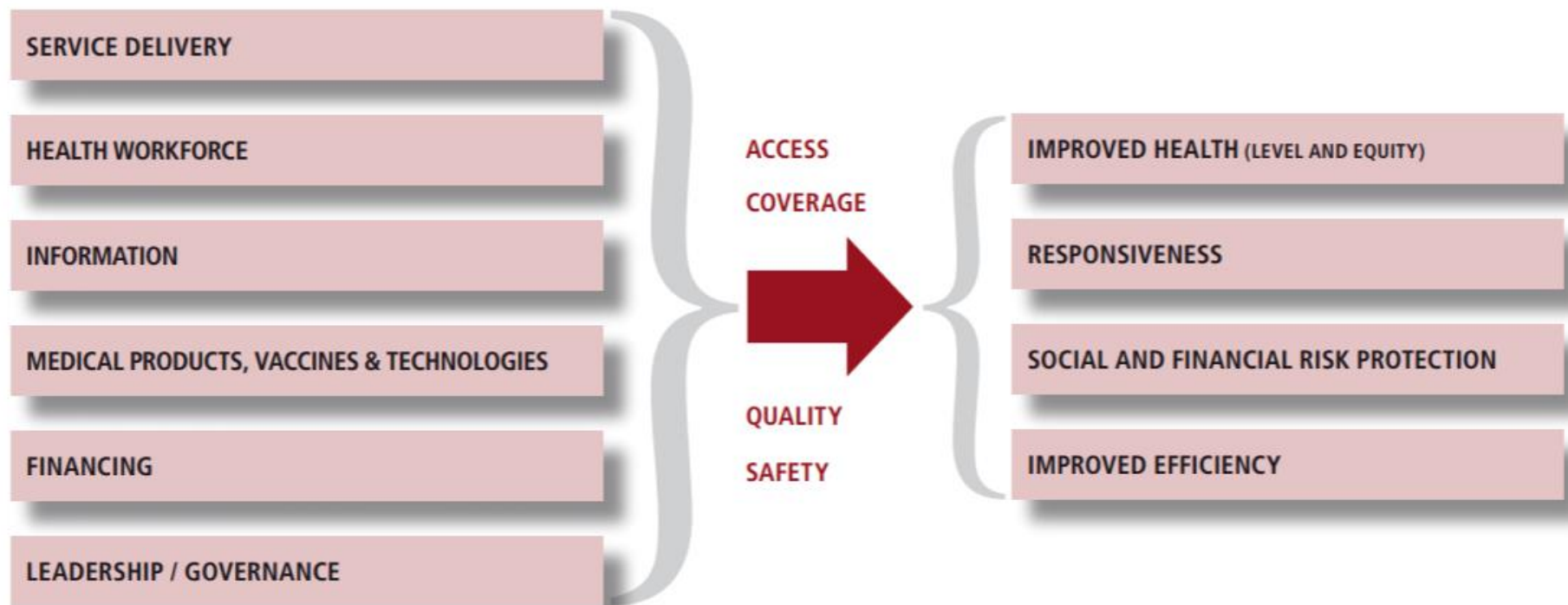
### OVERALL GOALS / OUTCOMES

IMPROVED HEALTH (LEVEL AND EQUITY)

RESPONSIVENESS

SOCIAL AND FINANCIAL RISK PROTECTION

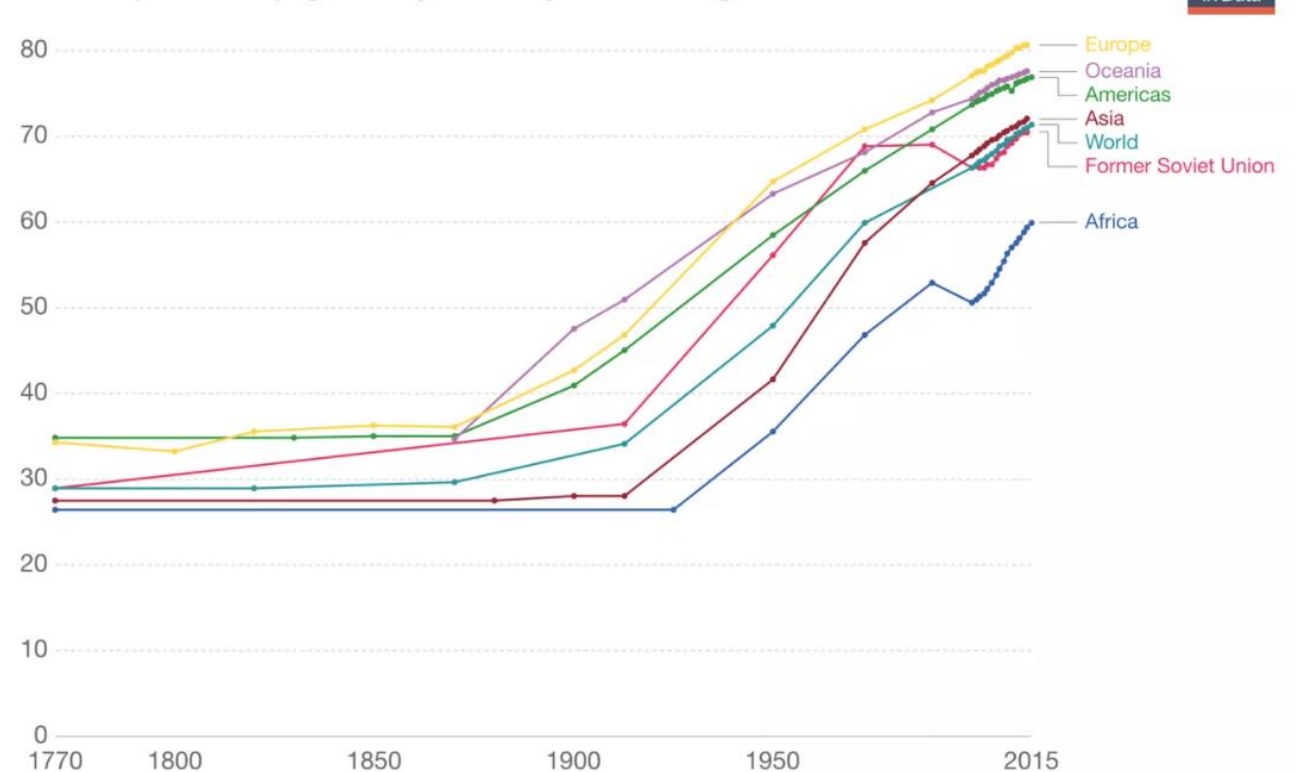
IMPROVED EFFICIENCY



# Zdraví populace jako organizovaná snaha

- Nový společenský institut
- Německo – konec 19 století
- Jiné státy – první polovina 20. století

Life expectancy globally and by world regions since 1770



Source: Life expectancy – James Riley for data 1990 and earlier; WHO and World Bank for later data (by Max Roser)  
OurWorldInData.org/life-expectancy/ • CC BY-SA

# Zdravotní systém jako nástroj k realizaci lidských práv



UNITED  
NATIONS

## Článek 25

(1) Každý má právo na takovou životní úroveň, která by byla s to zajistit jeho zdraví a blahobyt i zdraví a blahobyt jeho rodiny, počítajíc v to zejména výživu, šatstvo, byt a lékařskou péči, jakož i nezbytná sociální opatření; má právo



POSLANECKÁ SNĚMOVNA  
PARLAMENTU ČESKÉ REPUBLIKY

## LISTINA ZÁKLADNÍCH PRÁV A SVOBOD

### Článek 31

Každý má právo na ochranu zdraví. Občané mají na základě veřejného pojištění právo na bezplatnou zdravotní péči a na zdravotní pomůcky za podmínek, které stanoví zákon.



# Pozice lékaře/ZP ve veřejném zdraví

## Odpovědnost vůči svým pacientům

- Pacient je součástí populace
- Správně informovat o prevenci a životním stylu

## Odpovědnost vůči systému

- Každý zdravotník je součástí většího systému
- Musí se v systému (nejen) zdravotní péče orientovat, tak aby mohl efektivně jednat a přispíval k efektivitě systému

# Tradiční pojetí (střední Evropa)



- **Hygiena**
- **Epidemiologie**
- **Mikrobiologie**
- **Ochrana zdraví při práci**

# Současné pojetí (západní Evropa)



## Ochrana zdraví

Ochrana před nakažlivými nemocemi

Ochrana před nepříznivými vlivy životního prostředí



## Podpora zdraví

Opatření vedoucí ke správnému životnímu stylu.

Informovanost veřejnosti

Veřejná politika směrem ke zdraví

Prevence



## Veřejné zdravotnictví

Organizace zdravotní péče

Respekt k právům pacienta

Financování

Efektivní nakládání se zdroji



## Kvalita zdravotní péče

Systemová opatření vedoucí k co nejvyšší úrovni zdravotních služeb

# Zdravotní péče (service delivery)



## **Primární péče**

Základní péče, založená na návštěvách a vyšetřeních



## **Sekundární péče**

Akutní péče a krátkodobé hospitalizace



## **Terciální péče**

Vysoce specializovaná péče



## **Komunitní péče\***

Prevence, vlastní sociální prostředí, Často považovaná za součást primární péče

# Potřeba, Nabídka, Poptávka

## *Potřeba (need)*

- ... prostor pro zlepšení (capacity to benefit)
- Musí být identifikovaná, aby se přetavila do poptávky
- Poptávka může být po něčem jiném, než je skutečná potřeba

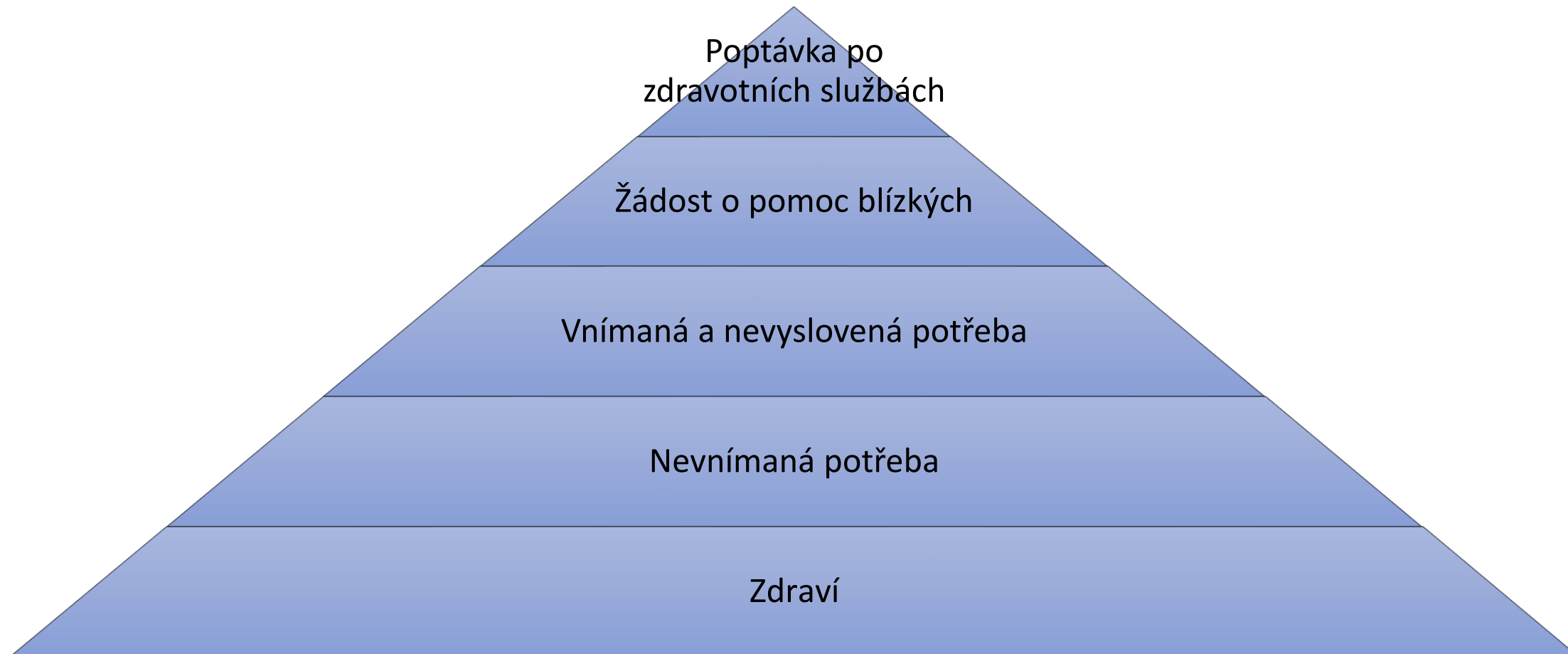
## *Poptávka (supply)*

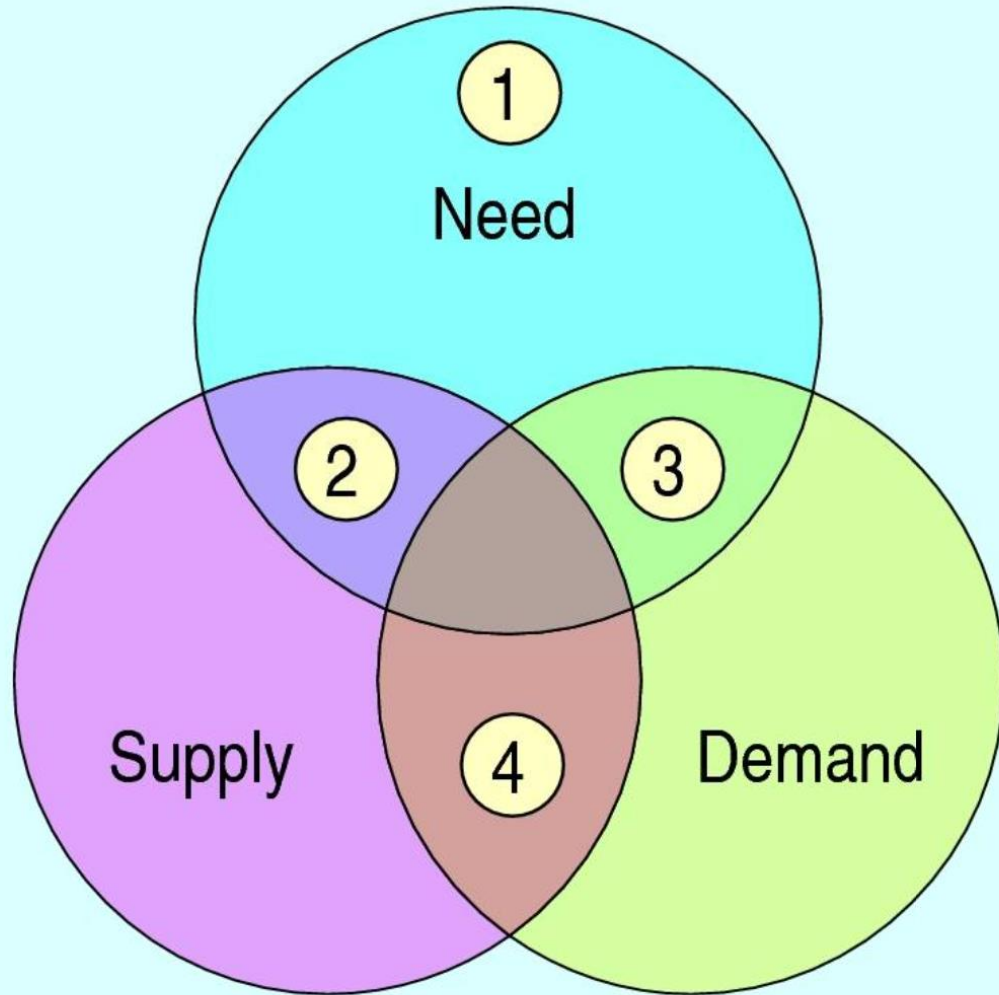
- to co pacient požaduje
- Může být zkreslena:
  - Médii
  - Reklamou
  - Poskytovatelem služeb

## *Nabídka (demand)*

- Poskytnutá zdravotní péče
- Nabídka dokáže vyvolat poptávku, je potřeba ji regulovat a hodnotit efektivitu

# Poptávka po zdravotní péči





## Examples:

- ① Treatment of child abusers
- ② Health promotion, some screening
- ③ Termination of pregnancy, waiting lists
- ④ Antibiotics for viral upper respiratory tract infections

# Organizace poskytování zdravotních služeb a řízení zdravotnictví v ČR



# Odpovědné instituce s celostátní působností

- Vláda ČR
  - Ministerstvo zdravotnictví
    - SÚKL
    - Státní ústavy/ ústavy/ centra
    - Fakultní nemocnice
    - Státní zdravotní ústav a Krajské hygienické stanice
    - Institut postgraduálního vzdělávání
    - Ústav zdravotnických informací a statistiky ČR
- Zdravotní pojišťovny

# Ministerstvo zdravotnictví - agendy

Zdravotní služby

Ochrana veřejného  
zdraví

vědeckovýzkumná  
činnost

Léčiva a  
zdravotnické  
prostředky (SÚKL)

přímé řízení  
některých  
nemocnic

zacházení s  
návykovými

přírodních léčivé  
zdroje a lázně

Agenda zdravotního  
pojištění

Zdravotnický  
informační systém a  
elektronické  
zdravotnictví,

Biocidní přípravky

# Státní ústav pro kontrolu léčiv



## Oblasti

- Léčiva
- Zdravotnické prostředky
- Lidské tkáně a buňky

## Činnosti

- Výroba
- Dovoz
- Distribuce
- Reklamace
- Bezpečnost (farmakovigilance)
- Cenová regulace



# Zdravotní pojišťovny

- Samostatné právní subjekty
- Hlavním úkolem všeobecné zdravotní pojištění
  - Výběr pojistného od plátců
  - Úhrady zdravotních služeb poskytovatelům zdravotních služeb
- Povinnost vytvořit síť poskytovatelů
  - Služby poskytovány efektivně a v dostatečné kvalitě
  - Časová a místní dostupnost

# Pojišťovny Časová a místní dostupnost služeb

Upína	dojezdová doba (v minutách)	Obor nebo služba
1	35	všeobecné praktické lékařství praktické lékařství pro děti a dorost gynekologie a porodnictví zubní lékař lékárna
2	45	diabetologie chirurgie urologie oftalmologie otorinolaryngologie ortopedie radiologie a zobrazovací metody (jen ultrazvukové a rentgenové a s křídlem) rehabilitační a fyzikální medicína fyzioterapie urologie vnitřní lékařství
3	60	gastroenterologie kardiologie pneumologie a ftizeologie hematologie a transfúzní lékařství revmatologie hemodialýza psychiatrie psychologie logopedie dermatovenerologie

# Existující pojišťovny

Všeobecná zdravotní pojišťovna České republiky,

Vojenská zdravotní pojišťovna České republiky,

Česká průmyslová zdravotní pojišťovna,

Oborová zdravotní pojišťovna zaměstnanců bank, pojišťoven a stavebnictví,

Zaměstnanecká pojišťovna Škoda,

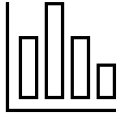
Zdravotní pojišťovna ministerstva vnitra České republiky,

Revírní bratrská pokladna, zdravotní pojišťovna.



# Hygienické stanice

- opatření k předcházení vzniku a zamezení šíření infekčních onemocnění
- kontroly dodržování hygienických požadavků
- státní zdravotní dozor v oblasti potravin
- informační epidemiologické systémy
- nařízení při epidemii a nebezpečí jejího vzniku

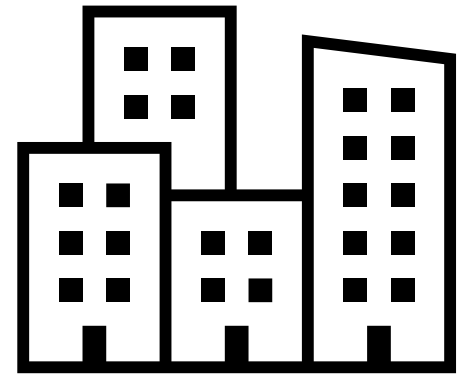
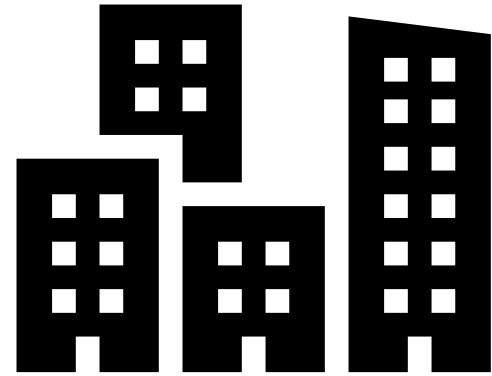


# Státní zdravotní ústav -

- Vědecko-výzkumná činnost
- národní zdravotní politiku a ochranu a podporu zdraví,
- zajištění metodické a referenční činnosti na úseku ochrany veřejného zdraví,
- monitorování a výzkumu vztahů životních podmínek a zdraví
- kontrole kvality poskytovaných služeb k ochraně veřejného zdraví,
- k postgraduální výchově v lékařských oborech ochrany a podpory zdraví
- zdravotní výchovu obyvatelstva



Kraje a Obce



# Kompetence krajů

- **přímé kompetence obligatorní**
  - zákonné kompetence a povinnosti vyplývající z právního řádu ČR v oblasti zdravotnictví (veřejného zdraví a zdravotních služeb)
- **přímé kompetence fakultativní**
  - kompetence vyplývající z postavení kraje jako veřejnoprávní korporace (oblast poskytování zdravotních služeb zřizovanými příspěvkovými organizacemi nebo zakládanými obchodními společnostmi, oblast dotací a případné přímé finanční spoluúčasti)
- **nepřímé kompetence**
  - postavení kraje jako veřejnoprávní korporace ke všem subjektům v oblasti veřejného zdraví a poskytování zdravotních služeb;

# Kompetence krajů – přímé obligatorní

## V samostatné působnosti

- zajištění dostupnosti **zdravotnické záchranné služby**
- zajištění služby protialkoholní a protitoxikomanické **záchytné stanice**

## V přenesené působnosti

- organizaci a zajištění lékařské **pohotovostní služby**
- lékárenské pohotovostní služby
- pohotovostní služby v oboru zubní lékařství
- organizace a zajištění **prohlídek těl zemřelých** mimo zdravotnické zařízení

# Kompetence krajů – přímé obligatorní

## V přenesené působnosti dále krajský úřad

- rozhoduje o **udělení oprávnění** k poskytování zdravotních služeb;
- vyhlašuje a organizuje výběrová řízení před uzavřením smlouvy se zdravotní pojišťovnou u ambulantní péče;
- vyřizuje **stížnosti na poskytovatele zdravotních služeb** v případě, kdy osoba, která podala poskytovateli stížnost, s jejím vyřízením poskytovatelem nesouhlasí (viz dále);
- **přezkoumává zdravotní posudky** vydávané poskytovateli zdravotních služeb na svém území;
- zajišťuje na požadavek ředitele krajského vojenského velitelství lékaře a ostatní zdravotnické pracovníky a materiální zabezpečení lékařských prohlídek do odvodních komisí (v případě vyhlášení stavu ohrožení státu nebo válečného stavu).

# Kompetence krajů – přímé fakultativní

- **výkon zřizovatelských a zakladatelských** funkcí ve vztahu k právnickým osobám – k organizacím a společnostem v oblasti zdravotnictví (které poskytují zdravotní služby)
- **poskytování dotací** spolkům, humanitárním organizacím a jiným právnickým a fyzickým osobám působícím na území kraje v oblasti zdravotnictví
- **stěžejní pro podporu zdraví** (zlepšení zdravotního stavu obyvatelstva kraje) **a rozvoje zdravotních služeb** na území kraje.

# Obce a města

- Zabezpečují všechny úkoly spojené s funkcí zřizovatele svých zdravotnických zařízení
- Ve svých územních obvodech řídí v samostatné působnosti ochranu před alkoholismem a jinými toxikomaniemi
- Uplatňování zdravotní politiky v rámci hospodaření obce

# Stavovské organizace



ČESKÁ LÉKAŘSKÁ  
KOMORA



ČESKÁ STOMATOLOGICKÁ  
KOMORA

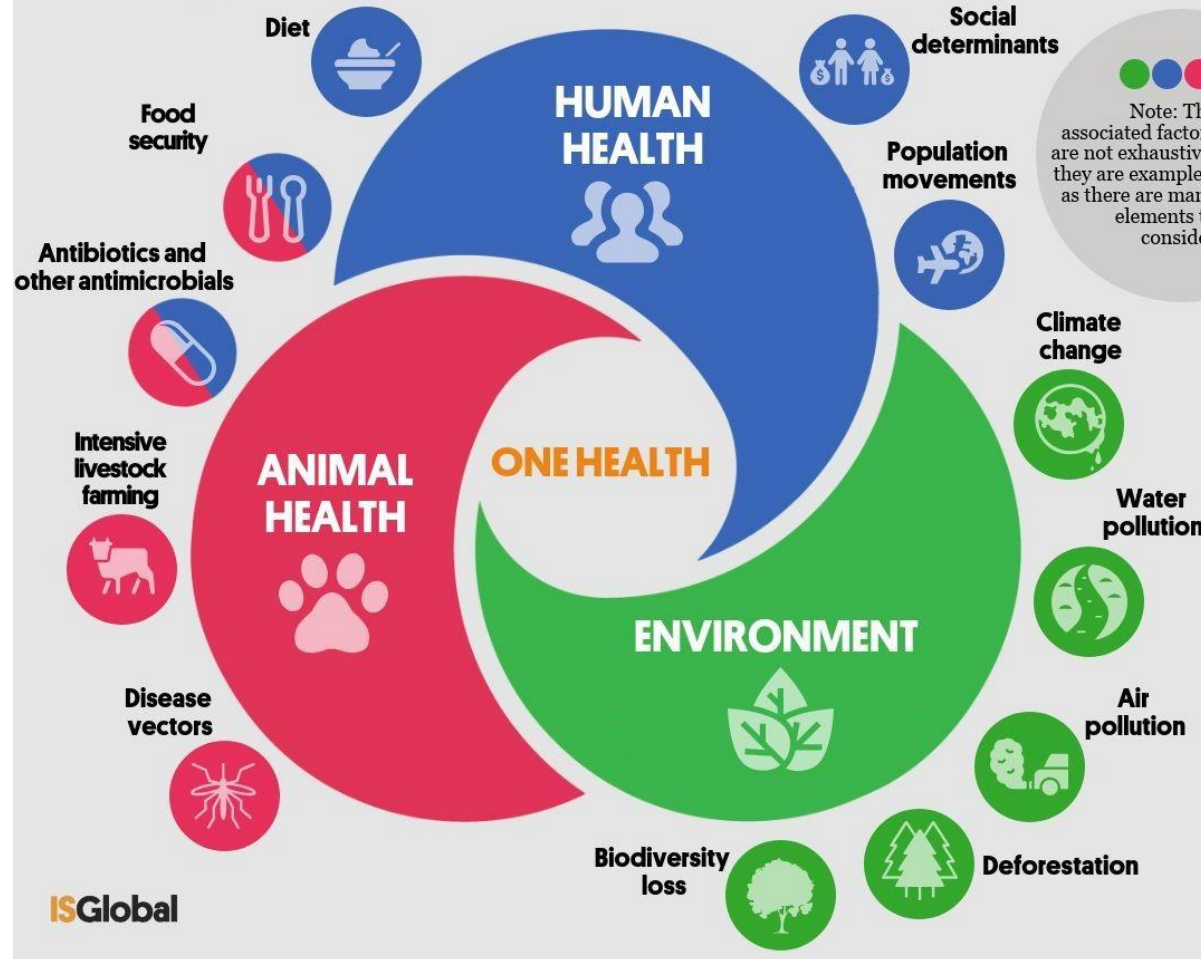


ČESKÁ LÉKÁRENSKÁ  
KOMORA



# ONE HEALTH

Human health and animal health are interdependent.  
At the same time, both depend on the environment.



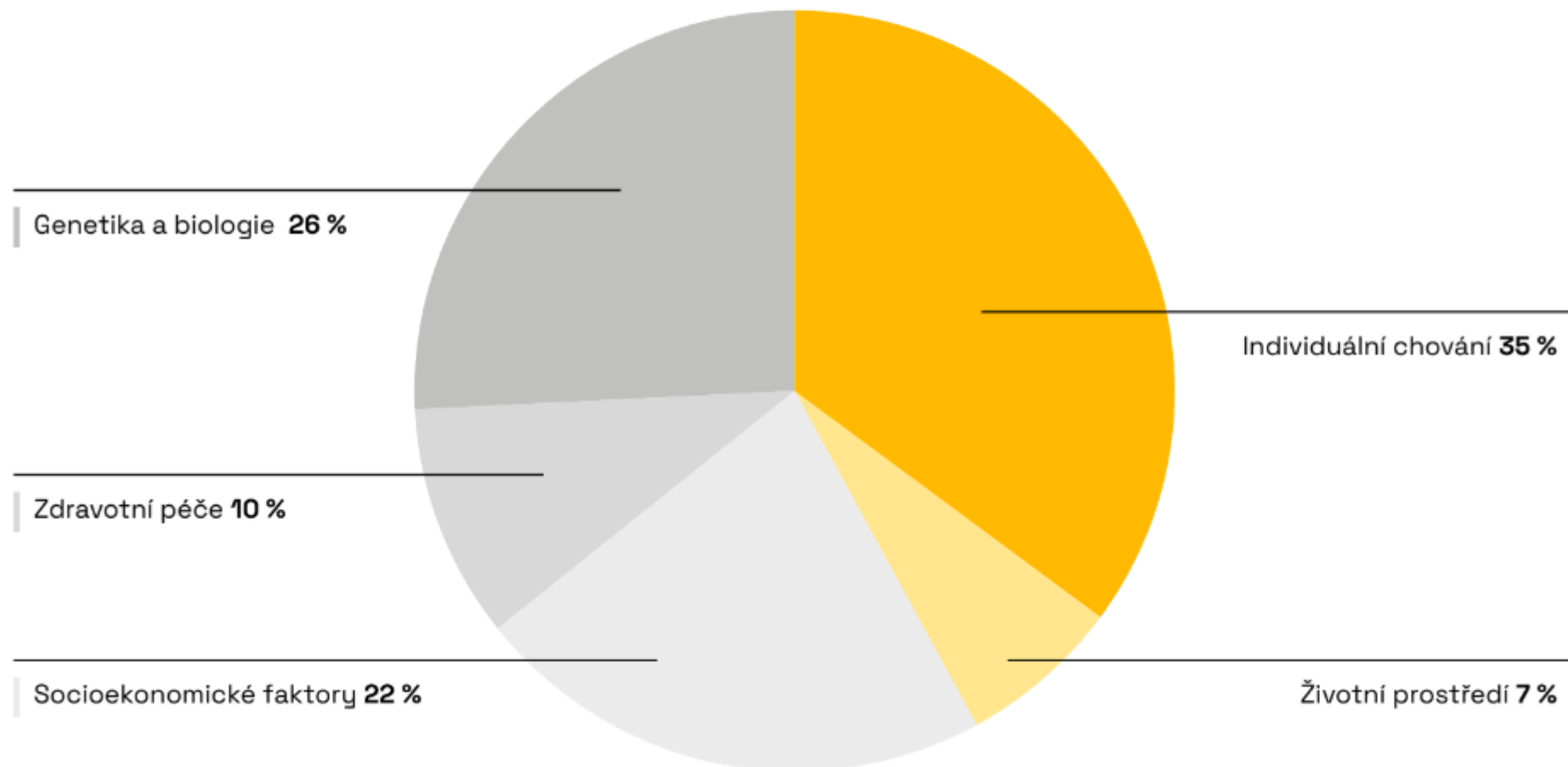


# Vliv právního rámce na determinanty zdraví

# Determinanty zdraví v Česku

data o zdraví >

Hlavní inspirací pro naši analýzu je metaanalýza provedená v rámci projektu GoInvo. Abychom globální odhady přizpůsobili specifickým podmínkám Česka, rozhodli jsme se shromáždit relevantní zástupné proměnné pro každou podkategorii a aktualizovat globální odhady na základě srovnání českých dat s globálním průměrem.



Co když chceme změnit  
determinanty?

... musíme změnit společnost.....

# System ochrany zdraví vs. System zdravotní péče



## System ochrany zdraví

Organizace a organizované činnosti, jejichž cíl je podpořit, ochránit nebo udržet zdraví (WHO).

Snaha o ovlivnění **determinant zdraví** a činnosti s přímým dopadem na zdraví



## System zdravotní péče (zdravotnictví)

Soustavu sestávající ze všech organizací, institucí a zdrojů, které jsou určeny k výkonu zdravotnických činností.

Zdravotnické činnosti jsou takové aktivity, jejichž primárním účelem je zlepšení zdraví (cit. Čeledová, Holčík)

„Health in all policies“  
„Zdraví ve všech Politikách“



# Vliv na individuální chování

## Přímé metody regulace

- Zákazy rizikového chování
- Zákazy držení a užívání návykových látek, regulace prekursorů drog
- Omezování preskripce vybraných léčiv

## Nepřímé metody regulace

- Spotřební daně
- Bonifikace odpovědného chování (?)

Enquiries: [info@epicenternetwork.eu](mailto:info@epicenternetwork.eu)

[Download the pdf here.](#)

## DOWNLOAD PUBLICATION



PREVIOUS VERSION: 2019

## CATEGORIES



ABOUT THE EDITOR

		ALCOHOL	CIGARETTES	DRINKS	FOOD	FOOD	FOOD
1	NORWAY	22.4	13.9	5.3	9.9	51.5	–
2	LITHUANIA	24.1	9.9	3	9.2	46.2	2
3	FINLAND	20.4	10	1.7	9	41.1	1
5=	HUNGARY	6.9	10.4	10	11.9	39.2	5
5=	LATVIA	14.9	8.9	5	10.4	39.2	7
6	ESTONIA	16.5	10.6	3	9	39.1	3
7	ICELAND	21.6	5	1.3	8.1	36	–
8	IRELAND	16.9	3	4.7	11.3	35.9	6
9	POLAND	12.2	9.2	5.7	8.6	35.7	12
10	SWEDEN	18.2	7.7	1	5.9	32.8	8
11	GREECE	9.6	10.1	1.3	10.7	31.7	11
12	UK	11	3	5	12.4	31.4	4
13	CROATIA	10	7	3	9.4	29.4	15
14	SLOVENIA	9.5	7.2	1.3	10	28	9
15	FRANCE	9.6	4.5	3	10.5	27.6	10
16	ROMANIA	7.8	7.5	0	12	27.3	17
17	PORTUGAL	6.6	9.3	3.7	6.8	26.4	14
18	NETHERLANDS	6.3	7.9	0.7	9.6	24.5	21
19	CYPRUS	5.7	9.4	0	8.1	23.2	13
21=	AUSTRIA	5.8	7.9	0.7	6.8	21.2	26
21=	BELGIUM	3.3	7.6	2	8.3	21.2	16
22	BULGARIA	4.5	3.5	2	10.8	20.8	18
24=	MALTA	7.3	3.3	0	8.6	19.2	19
24=	SLOVAKIA	5.9	5.3	0	8	19.2	26
25	DENMARK	3.6	3.7	3.3	6.9	17.5	20
26	ITALY	5	4.5	0.7	7	17.2	23
27	SPAIN	4.3	4.7	0.3	7.6	16.9	23
28	LUXEMBOURG	4	6.9	0	5.3	16.2	24
29	CZECHIA	4.2	3.3	0	7.7	15.2	27
30	GERMANY	3	3	0	4.7	10.7	28



# Zdravotnictví a životní prostředí

## Regulace vlivu zdravotnictví na životní prostředí

- Odpadové hospodářství a biologický odpad
- Radiační ochrana
- Léková bezpečnost,
- Politika AMR resistance

## Role krajských hygienických stanic v životním prostředí

- Předcházení vzniku a šíření infekčních onemocnění (§45 – 75 ZoOVZ)
- Péče o životní podmínky (§3 - §36 ZoVZ)



# Limity léků ve vodě nejsou, za život vypijete dva Ibuprofeny, říká expert

🕒 25. října 2020 11:27



Kohoutková voda po celém Česku je velmi kvalitní, nároky na ni jsou vysoké. I přesto by se však teplá pít neměla, a to ani převařená. „Cenu vody poznáme teprve, když nám přestane téct,“ říká v rozhovoru pro iDNES.cz Václav Janda z Ústavu technologie vody a prostředí Vysoké školy chemicko-technologické.

## Rozruch kolem estrogenů v pitné vodě

10. 8. 2007, 14:26

Právo, Petr Veselý



Pitná voda v Praze obsahuje estrogény, které mohou poškodit zdraví. Jejich hlavním zdrojem je hormonální antikoncepce, jež se dostane do odpadních vod. Je ale situace skutečně tak dramatická? Někteří novináři poukazovali na výzkumy zahraničních vědců, kteří zjistili, že vysoké hladiny estrogenů v povrchových vodách mohou snižovat plodnost rybích samců.

# Jak ovlivňuje zdravotnictví socioekonomické faktory?

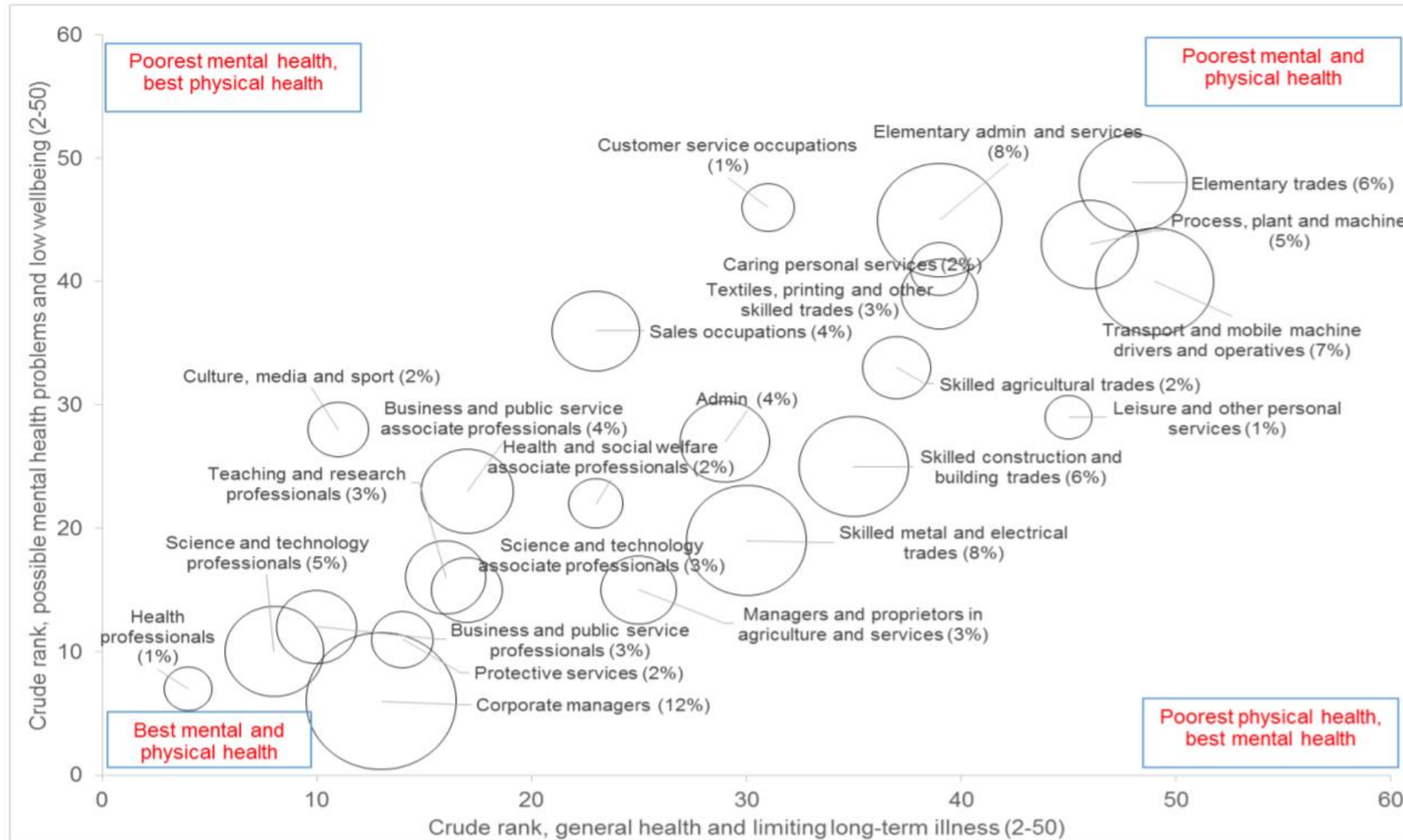
## Minimalizuje dopady výkonu povolání na lidské zdraví

- Hygiena práce (§37 ZoOVZ)
- Pracovnílékařské prohlídky (Zákon 373/2011 Sb.; Vyhláška č. 79/2013 Sb. O pracovnílékařské službě)
- Ochrana žen v těhotenství (Vyhláška ministerstva zdravotnictví č. 180/2015 Sb., vyhláška o zakázaných pracích a pracovištích)

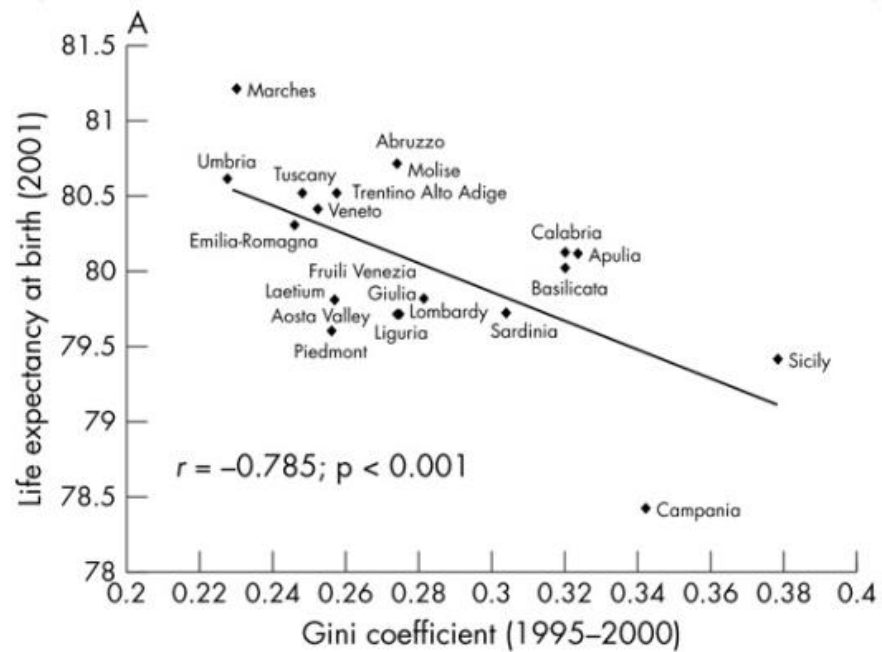
## Obecná dostupnost zdravotní péče snižuje dopady sociální nerovnosti

- Sociální nerovnosti mají přímý dopad na determinanty zdraví
- Dostupnost zdravotní péče tlumí dopady sociálních nerovností (Zákon o veř. Zdrav. pojištění 48/1997)

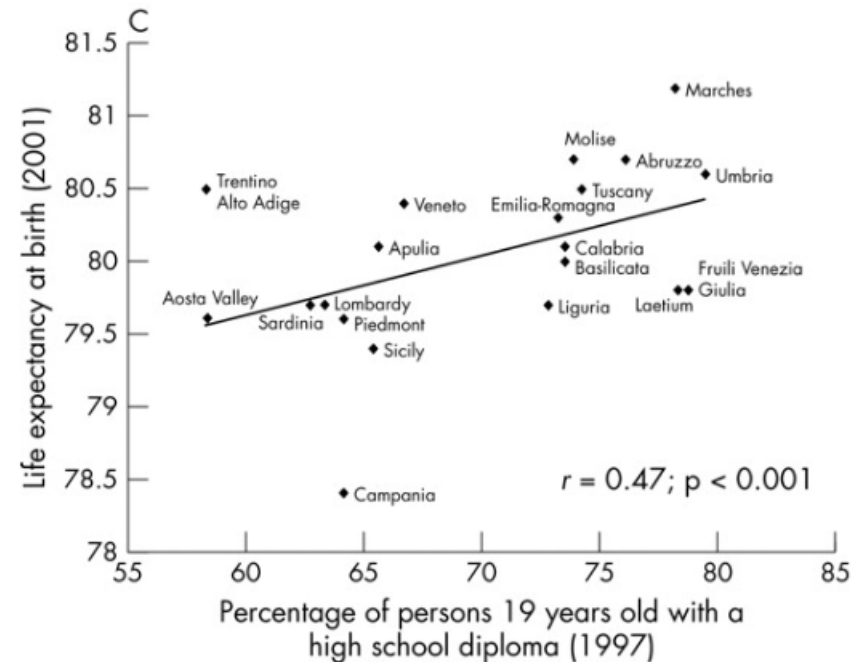
**Figure 3:** Men aged 16–64 years, by current/last job SOC summary health outcomes: Scotland, 2008–2011.



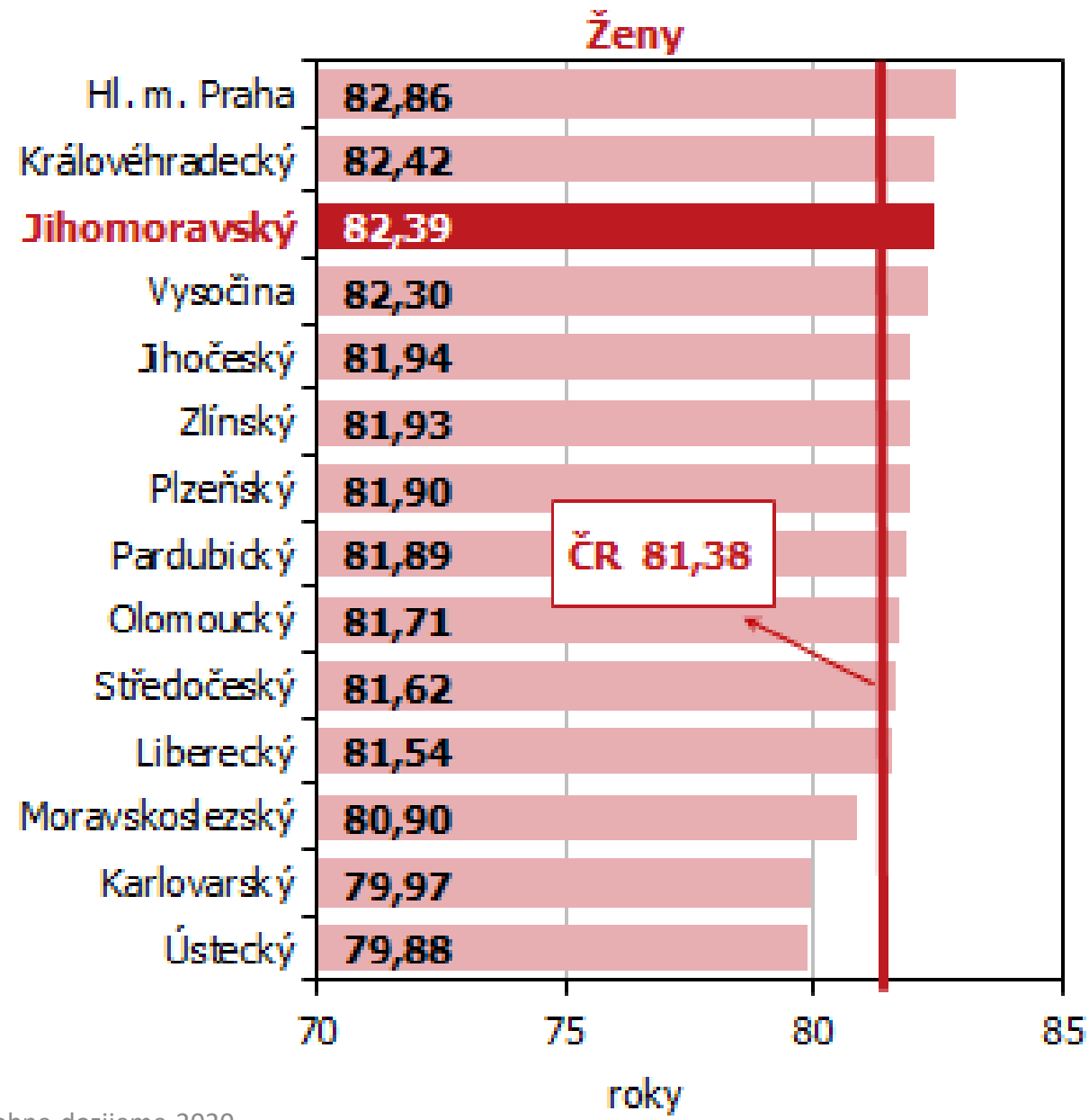
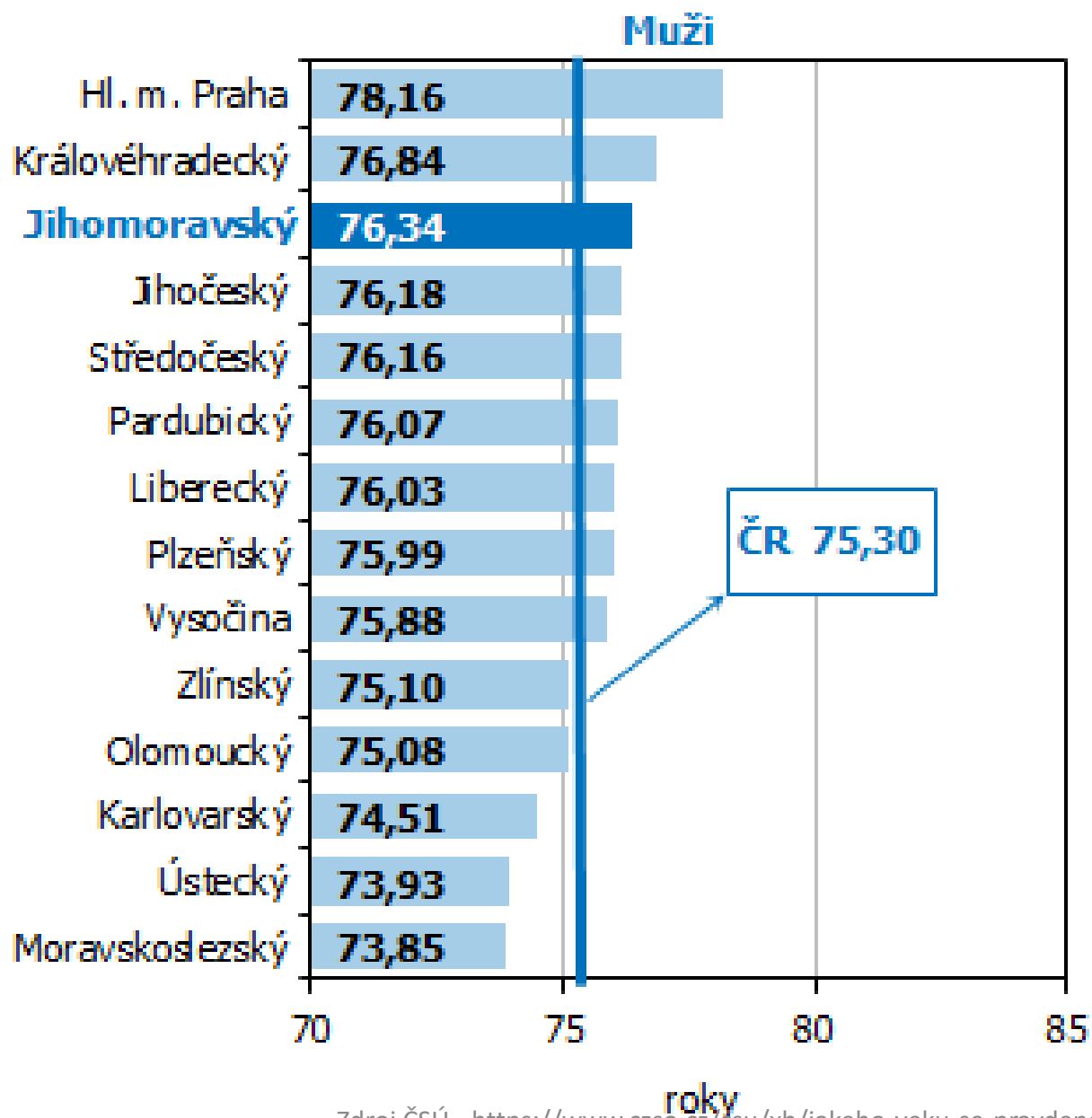
# Pár příkladů z Itálie



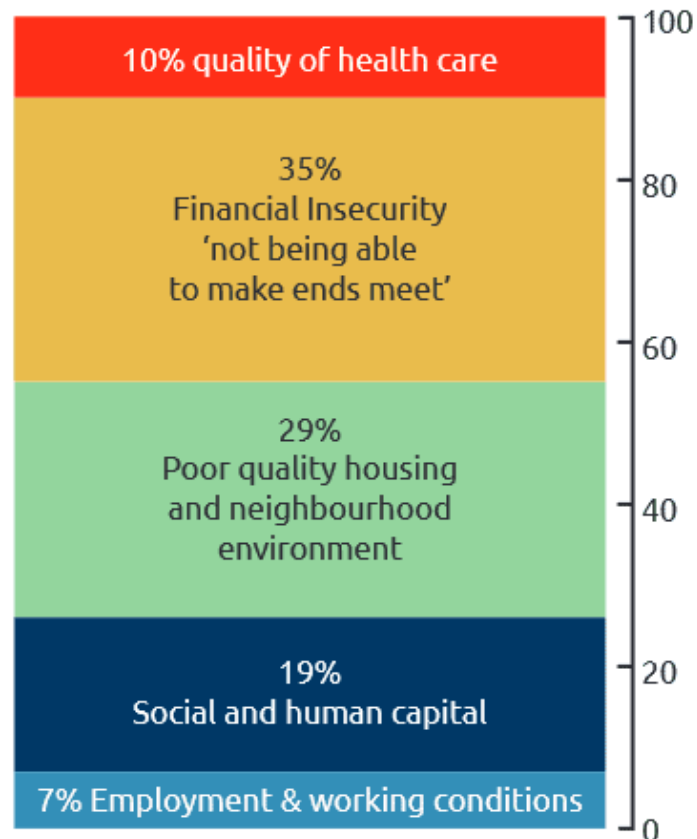
GINI – Nerovnost v příjmech



Vzdělání



# Příčiny zdravotních nerovností ve světě



# Zdravotní služby a veřejné zdraví

## Prevence šíření nakažlivých onemocnění

- Očkovací strategie
- Izolace, Karantény (ZoOVZ), Ochranná léčení (zákon 373/2011 spec. Zdrav)

## Preventivní programy

- Primární prevence – edukace pacienta v primární péči
- Sekundární prevence – screeningové programy a jejich dostupnost
- Terciární prevence – časová a místní dostupnost rehabilitačních a specializovaných služeb.

# Cvičení -

Lidskoprávní limity a kasuistiky vybraných opatření



# Inspirace

13. BŘEZNA 2024 | RŮŽENA



## iROZHLAS



DOMOV SVĚT EKONOMIKA SPORT KULTURA VĚDA KOMENTÁŘE ŽIVOTNÍ STYL VOLBY POČASÍ VINOHRADSKÁ 12

Kde se nacházíte: [iROZHLAS.cz](#) / [Zprávy z domova](#) | Související témata: [Česko](#) [Praha](#) [porod](#) [žaloba](#) [Městský soud v Praze](#) [Ústavní soud](#) [Liga lidských práv](#) [Adam Vojtěch](#) [koronavirus](#) [koronavirus v Česku](#)

### Soud odmítl návrh, který měl vrátit otcům právo být u porodu. Vláda původní opatření nahradila jiným

Městský soud v Praze v pondělí odmítl návrh na zrušení mimořádného opatření, kterým ministerstvo zdravotnictví kvůli koronavirové krizi zakázalo přítomnost doprovodu u porodů. V tiskové zprávě o tom informovala Liga lidských práv, která se na přípravě žaloby podílela. Soud v rozhodnutí argumentuje tím, že ministerstvo napadené opatření již zrušilo, což brání dalšímu řízení.

Praha 9:22 31. března 2020



#### ZPRÁVY, KTERÉ JSTE NEČETLI



Segregaci platíme všichni. Když sociálně slabé dítě nedokončí školu, stojí nás to tři miliony, tvrdí sociolog



V Německu se bojuje o střely Taurus pro Ukrajinu. Resort zahraničí chce obejít ‚neoblomného‘ Scholze

# Úkol č. 1

- V reakci na zhoršující se epidemiologickou situaci v otázkách černého kašle na území jihomoravského kraje vyhodnotí orgán ochrany veřejného zdraví zvýšené riziko pro neočkované novorozence a zpřísní hygienická pravidla. V rámci uvažovaných opatření zvažuje omezení návštěv v porodnicích a zákaz osob přímo nezúčastněných na poskytování zdravotních služeb v prostorách zdravotnických zařízení:
  - Dle jakého předpisu/předpisů bude postupovat?
  - Existují pro zvolený postup lidskoprávní limity?

# Inspirace

## Nařízení k látce HHC vyšlo ve Sbírce zákonů. Zákaz začne platit od středy a za držení hrozí až osm let

Ve Sbírce zákonů v úterý vyšlo vládní nařízení, které řadí kanabinoidy HHC a další dvě podobné psychoaktivní látky HHC-O a THCP mezi zakázané návykové látky, jejichž držení i prodej je trestný. Zákaz bude platit od následujícího dne po zveřejnění, tedy od středy. Kontrolovat ho může policie, celníci, hygienické stanice a Státní zemědělská a potravinářská inspekce. Za držení látky hrozí až 15 000 korun pokuty, při velkém množství i osm let vězení.

### ZPRÁVY, KTERÉ JSTE NEČETLI



Segregaci platíme všichni. Když sociálně slabé dítě nedokončí školu, stojí nás to tři miliony, tvrdí sociolog



V Německu se bojuje o střely Taurus pro Ukrajinu. Resort zahraničí chce obejít neklamný Schengen

# Úkol č. 2

- V reakci na zhoršující se dopady na veřejné zdraví a stoupající počet závislostí a úrazů pod vlivem návykové látky zvané ethanol ministerstvo zdravotnictví zvažuje zákaz prodeje a omezení držení této návykové látky pro osobní potřebu
  - Lze toto omezení provést na základě stávající legislativy, nebo je nutná změna zákona?
  - Existují pro zvolený postup lidskoprávní limity?

Sokolovští kriminalisté zahájili trestní stíhání pětatřicetileté ženy z Chodova kvůli podezření z podvodu.

Žena se podle jejich původní verze chtěla úmyslně obohatit tím, že na začátku srpna roku 2012 uzavřela s nejmenovanou firmou pracovní smlouvu na pozici vedoucí prodejny na dobu neurčitou přesto, že „si byla vědoma, že je již těhotná“ a navíc v rizikovém stavu. Podle nich tak musela vědět, že nebude schopna práci vykonávat.

**Zaměstnavateli neřekla, že je těhotná. Teď ji policie viní z podvodu**



„Před zaměstnavatelem své těhotenství zamlčela a již po týdnu od uzavření pracovní smlouvy si nechala vystavit pracovní neschopnost, která trvala až do ledna 2013,“ uvedla policejní mluvčí karlovarské policie Zuzana Týřová. Za několik měsíců tak stát ženě vyplatil v době její pracovní neschopnosti 80 tisíc a dále více než 140 tisíc jako finanční pomoc během mateřské. Za podvod hrozí teoreticky trest až pět let.

Až potud jde o verzi, kterou karlovarská policie původně zveřejnila na svých internetových stránkách v úterý pod titulkem Zatajila své těhotenství.

# Úkol č. 3

- Kvalifikujte situaci na předchozím slidu z pohledu trestního práva.
- Kvalifikujte situaci na předchozím slidu z pohledu zákoníku práce.
- Popište případné právní důsledky zatajení těhotenství:
  - A) na přijímacím pohovoru
  - B) v průběhu zaměstnání.