

# HOSPODÁŘSKÁ POLITIKA A FISKÁLNÍ POLITIKA

Eva Tomášková

[eva.tomaskova@law.muni.cz](mailto:eva.tomaskova@law.muni.cz)

Konzultační hodiny:

Úterý: 13.30 – 14.30

Čtvrtek: 13.00 – 14.00

# HOSPODÁŘSKÁ POLITIKA

- podstata hospodářské politiky
- cíle hospodářské politiky
- příčina zásahů státu do ekonomiky

# Podstata hospodářské politiky

- Hospodářská politika je konkrétní jednání státu, kterým je ovlivňována hospodářská situace v širokém národním měřítku.
- Dříve: HP = dosažení maxima společenského blahobytu
- Dnes: HP se utváří na základě střetu názorů politických stran a lobby, byrokracie a reakce na konkrétní hospodářskou situaci

# Cíle hospodářské politiky

- zajištění sociálních jistot obyvatelstva
- vnější měnová a obchodní stabilita
- zajištění růstu ekonomiky

Existují 4 základní cíle tzv. stabilizační politiky:

- plná zaměstnanost
  - stálý hospodářský růst
  - cenová stabilita
  - vnější rovnováha
- 
- Magický čtyřúhelník (mnohoúhelník)

# Členění hospodářské politiky

- fiskální (rozpočtová)
  - soustava veřejných rozpočtů
  - mimorozpočtové fondy
  - rozpočty vládních neziskových organizací, veřejných podniků ve veřejném sektoru
- monetární
  - provádí ČNB
  - ovlivňuje *peněžní zásobu* nebo *úrokové sazby* s cílem stabilizovat ekonomiku
- důchodová
  - zahrnuje různé formy regulace mezd
  - sociální politika
- vnější měnová
  - souvisí s zahraničním obchodem
  - přímé nástroje (clo, kvóty, neviditelné překážky obchodu - hygienická nařízení, normy)
  - nepřímé nástroje (intervence na devizových účtech)

# Příčiny selhání trhu a státních zásahů

- Mikroekonomické
  - nedokonalá konkurence
  - nedostatek informací
  - existence přirozeného monopolu
  - existence veřejných statků
  - vznik externalit
- Makroekonomické
  - nedostatečné využívání zdrojů
  - zabezpečit stabilní hospodářský růst
- Mimoekonomické
  - potřeba zmírnit nerovnosti mezi subjekty
  - potřeba zvýšit kvalitu lidského potenciálu
  - ohled na životní prostředí

# Netržní činnosti státu

- legislativní
- alokační
  - jedná se o snahu státu **efektivně alokovat** finanční prostředky
- redistribuční
  - dosáhnout větší **spravedlivosti** v rozdělování
  - redistribuce se zajišťuje zejména:
    - nepřímo prostřednictvím progresivních daní
    - vyšším zdaněním některého zboží
    - přímo prostřednictvím adresných peněžních transferů
- regulační
- stabilizační
  - jsou důsledkem makroekonomických příčin selhání trhu

# Fiskální politika

- význam a podstata fiskální politiky
- význam a podstata státního rozpočtu
- mechanismus sestavování SR
- úloha SR v hospodářské politice
- příjmy a výdaje SR
- deficit státního rozpočtu
- Lafferova křivka



# Fiskální politika

Fiskální politika je záměrná činnost vlády využívající státního rozpočtu k regulaci peněžních vztahů mezi státem a ostatními ekonomickými subjekty s cílem stabilizovat makroekonomický vývoj.

## Typy fiskální politiky:

- ***Expanzivní:***
  - růst výdajů st. rozpočtu (přímé)
  - snížení daní (nepřímé)
  - kombinace obou předchozích způsobů
  
- ***Restriktivní:***
  - snížení výdajů st. rozpočtu (přímé)
  - zvýšení příjmů st. rozpočtu (nepřímé)
  - kombinace obou předchozích způsobů

# Význam a podstata státního rozpočtu

- nejvýznamnější veřejný rozpočet
- soustřeďuje největší část příjmů rozpočtové soustavy (prochází jím 80 % příjmů soustavy veřejných rozpočtů)
- nejdůležitější finanční nástroj užívaný ústřední vládou v hospodaření státu k financování státních netržních činností
- nejvýznamnější nástroj stabilizační politiky
- prostřednictvím st. rozpočtu se nenávratným způsobem přerozděluje významná část HDP

# Sestavování SR

- sestavení návrhu
- projednání a schválení
- plnění
- případné schvalování úprav během rozpočtového období
- kontrola plnění

# Úloha SR v hospodářské politice

- alokační
  - poskytování veřejných statků a služeb
- distribuční
  - rozdělování důchodů a bohatství ve společnosti
- stabilizační
  - úkolem vlády je používat nástroje fiskální politiky k udržení vysoké úrovně a plynulého chodu ekonomické aktivity

# Výdaje SR

- na vládní nákupy – zajištění veř. statků státem – tzv. alokační výdaje
- na financování běžných a kapitálových potřeb neziskových organizací, které stát zřídil pro zabezpečení veřejných statků
- na peněžní transfery pro obyvatelstvo
- formou dotací na výrobu některých výrobků pro domácnosti
- formou dotací ekologických
- redistribuční výdaje

# Příjmy SR

## ■ Daňové

- pojistné na sociální zabezpečení (pojistné na důchodové pojištění a pojistné na nemocenské pojištění)
- příspěvek na státní politiku zaměstnanosti
- pojistné na veřejné zdravotní pojištění
- cla
- místní poplatky

## ■ Nedaňové

- příjmy ve formě uživatel. poplatků
- z pronájmu státního majetku

# Daňové příjmy

Daňové příjmy mají charakter daní, tzn:

- povinná
- nenávratná
- neekvivalentní
- pravidelně se opakující
- zákonem stanovená platba do veřejného rozpočtu

# Trendy vývoj SR

- Tok výdajů st. rozpočtu je během roku poměrně rovnoměrný, avšak v závěru roku objem výdajů vzrůstá.
- Rozhodující objem výdajů SR ČR představují běžné výdaje (1993 – 2000 – 88 %, v poslední době tvoří cca 98 %).
- Celkové výdaje st. rozpočtu vzrostly za poslední roky o více jak 20 %, neinvestiční transfery obyvatelstvu vzrostly o téměř 30 %, příjmy st. rozpočtu vzrostly pouze o cca 15 %.
- Od roku 1995 stoupá podíl mandatorních výdajů (skupina peněžní transfery obyvatelstvu) a ostatních obligatorních výdajů – tzv. quasi mandatorní výdaje.



# Deficit SR

- **DEFICIT**

(veličina toku – za daný rok)

- **STÁTNÍ DLUH**

(veličina stavu – v daném okamžiku).

# Příčiny rozpočtového deficitu

- dlouhodobá politika státu blahobytu => chronická deficitnost st. rozpočtu => růstu veřejného dluhu
  
- *Příčiny deficitu st. rozpočtu najdeme:*
  - na straně příjmů
  - na straně výdajů
  
- *Endogenní faktory*
  - expanzivní charakter fiskální politiky
  - časové rozložení výdajového šoku
  - časové rozložení daňového zatížení na více generací
  - vládní populismus
  
- *Exogenní faktory*
  - tempo ekonomického růstu
  - růst cen základních surovin
  - deprese ve světě
  - vývoj úrokové míry
  - úrok z veřejného dluhu
  - mimořádné události

# Členění deficitu

- plánovaný
- neplánovaný
- krátkodobý
- výsledný deficit ročního hospodaření
- střednědobý a dlouhodobý deficit

# Důsledky deficitu SR

## ■ *krátké období - pozitivní*

- eliminace vlivu exogenních faktorů
- financování efektivních veřejných výdajových programů
- v krátkém období je obtížné zvýšit daně, stejně jako je obtížné provést škrty ve výdajích

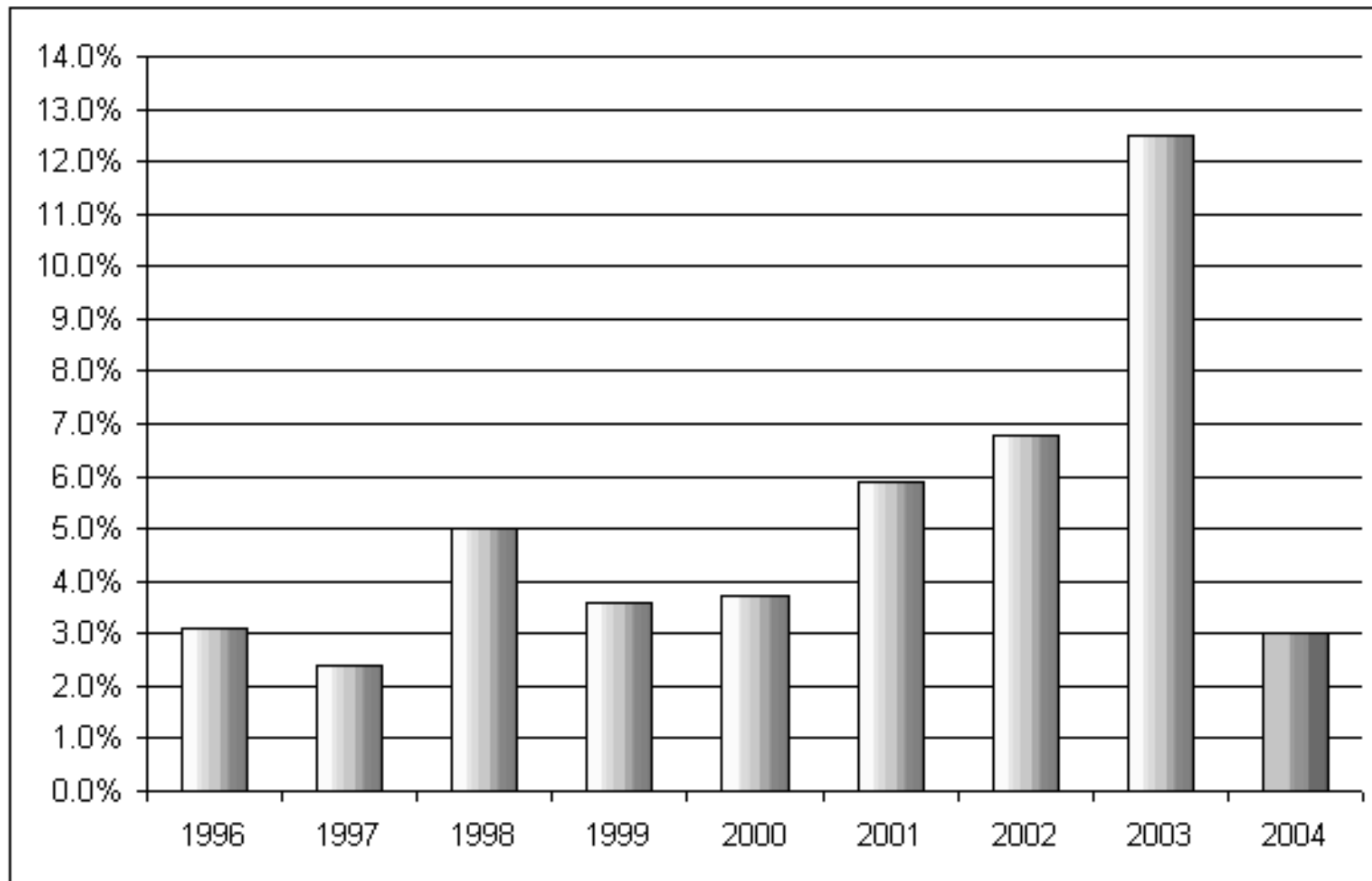
## ■ *dlouhodobé období - negativní*

- růst veřejného dluhu
- vyvolává inflační tlaky
- otázka časového zpoždění realizace vládních opatření

# Financování deficitu SR

- *Dluhové financování - emisí st. dluhopisů*
  - vnitřní dluh
  - vnější dluh
- *Peněžní financování - půjčkou od centrální banky, půjčkou ze zahraničí*
  - monetizace dluhu – tzn. transformace deficitu do přírůstku peněžní zásoby
- *Ze státních aktiv*
- **Dlouhodobé řešení deficitu:**
  - ze státních finančních aktiv
  - zvýšením daní

# Vývoj deficitu veřejného sektoru v ČR



# Přebytek/deficit (v % HDP) 2004

Finsko	2,10%	Portugalsko	-2,90%
Estonsko	1,80%	<b>Česká republika</b>	<b>-3,00%</b>
Švédsko	1,40%	Itálie	-3,00%
Irsko	1,30%	Velká Británie	-3,20%
Belgie	0,10%	Slovensko	-3,30%
Španělsko	-0,30%	Německo	-3,70%
Lotyšsko	-0,80%	Francie	-3,70%
Lucembursko	-1,10%	Kypr	-4,20%
Rakousko	-1,30%	Maďarsko	-4,50%
Slovinsko	-1,90%	Polsko	-4,80%
Litva	-2,50%	Malta	-5,20%
Nizozemí	-2,50%	Řecko	-6,10%
Dánsko	-2,80%		

# Veřejný dluh

- **Veřejný dluh je souhrn závazků:**
  - státu
  - jednotlivých článků územní samosprávy
  - veřejných fondů
  - veřejně právních institucí zřizovaných státem a územní samosprávou
  - veřejných podniků



# Dluh (% HDP) 2004

Estonsko	4,90%	Švédsko	51,20%
Lucembursko	7,50%	Nizozemí	55,70%
Lotyšsko	14,40%	Maďarsko	57,60%
Litva	19,70%	Portugalsko	61,90%
Slovinsko	29,40%	Rakousko	65,20%
Irsko	29,90%	Francie	65,60%
<b>Česká republika</b>	<b>37,40%</b>	Německo	66,00%
Velká Británie	41,60%	Kypr	71,90%
Dánsko	42,70%	Malta	75,00%
Polsko	43,60%	Belgie	95,60%
Slovensko	43,60%	Itálie	105,80%
Finsko	45,10%	Řecko	110,50%
Španělsko	48,90%	<b>Průměr EU</b>	<b>51,60%</b>

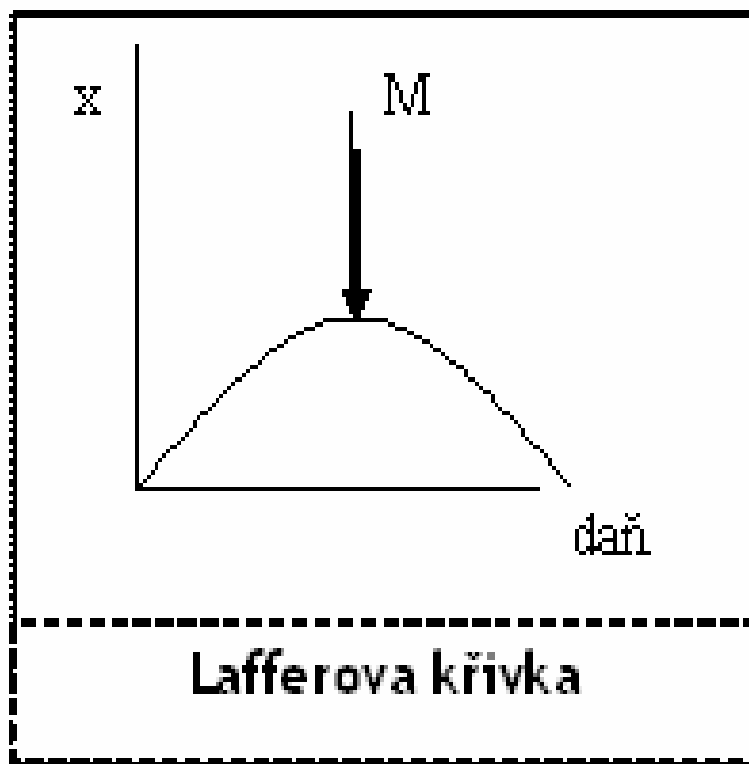
# Řešení dluhového problému

- *využít vlivu pozitivních exogenních faktorů*
  - vyšší tempo ekon. růstu než reálná úroková sazba z veřejného dluhu
  - inflace
  - zahraniční pomoci
  
- *využít vlivu aktivních vládních opatření*
  - přebytek státního rozpočtu
  - mimořádné jednorázové paušální dávky z kapitálu k umoření dluhu
  - monetárním řešením
  - odmítnutí existujícího dluhu, případně úroku
  
- **Účinné řešení dluhového problému zamezují:**
  - nepopulárnost většiny opatření
  - omezený časový horizont vlády
  - politické tlaky

# Tempo růstu veřejného dluhu

- Každý občan včetně novorozenců a důchodců dluží přibližně 58 014 Kč!
- Orientační částka nárůstu dluhu v současné době činí zhruba 300 Kč za sekundu!

# Lafferova křivka



$x = \text{výnos z daní}$

**Děkuji za pozornost!**