

FISKÁLNÍ POLITIKA

Eva Tomášková

eva.tomaskova@law.muni.cz

Konzultační hodiny:

- Úterý: 13.30 – 14.30
- Čtvrtek: 13.00 – 14.00

Deficit

■ DEFICIT

(veličina toku – za daný rok)

- *Primární deficit* (je výsledkem hospodaření v daném rozpočtovém období) + úroky z veřejného dluhu
- *Celkový deficit* = - (hotovostní příjmy – hotovostní výdaje – úroky z veřejného dluhu)

Členění deficitu

■ *Strukturální*

- Strukturální rozpočet propočítává, jaké by byly státní příjmy, výdaje či deficity, kdyby ekonomika fungovala na hladině potenciálního produktu

■ *Cyklický*

- Cyklický rozpočet je rozdíl mezi skutečným (zachycuje skutečné výdaje, příjmy a deficity v daném období) a strukturálním rozpočtem.

Členění deficitu

- *plánovaný* (aktivní – strukturální deficit)
- *neplánovaný* (pasivní – cyklický deficit)
- *krátkodobý* (výsledkem krátkodobého časového nesouladu mezi tokem příjmů a tokem výdajů)
- *výsledný deficit ročního hospodaření*
- *střednědobý a dlouhodobý deficit*
(chronický deficit veřejného rozpočtu)

Příčiny rozpočtového deficitu

- dlouhodobá politika státu blahobytu => chronická deficitnost st. rozpočtu => růstu veřejného dluhu

- ***Endogenní faktory***
 - expanzivní charakter fiskální politiky
 - časové rozložení výdajového šoku
 - časové rozložení daňového zatížení na více generací
 - vládní populismus

- ***Exogenní faktory***
 - tempo ekonomického růstu
 - růst cen základních surovin
 - deprese ve světě
 - vývoj úrokové míry
 - úrok z veřejného dluhu
 - mimořádné události

- ***Příčiny deficitu st. rozpočtu najdeme:***
 - na straně příjmů
 - na straně výdajů

Prohlubování deficitu

Příjmy

Stagnují

Rostou pomaleji než výdaje

Klesají

Klesají rychleji než výdaje

Výdaje

Rostou

Rostou rychleji než příjmy

Rostou

Klesají pomaleji než příjmy

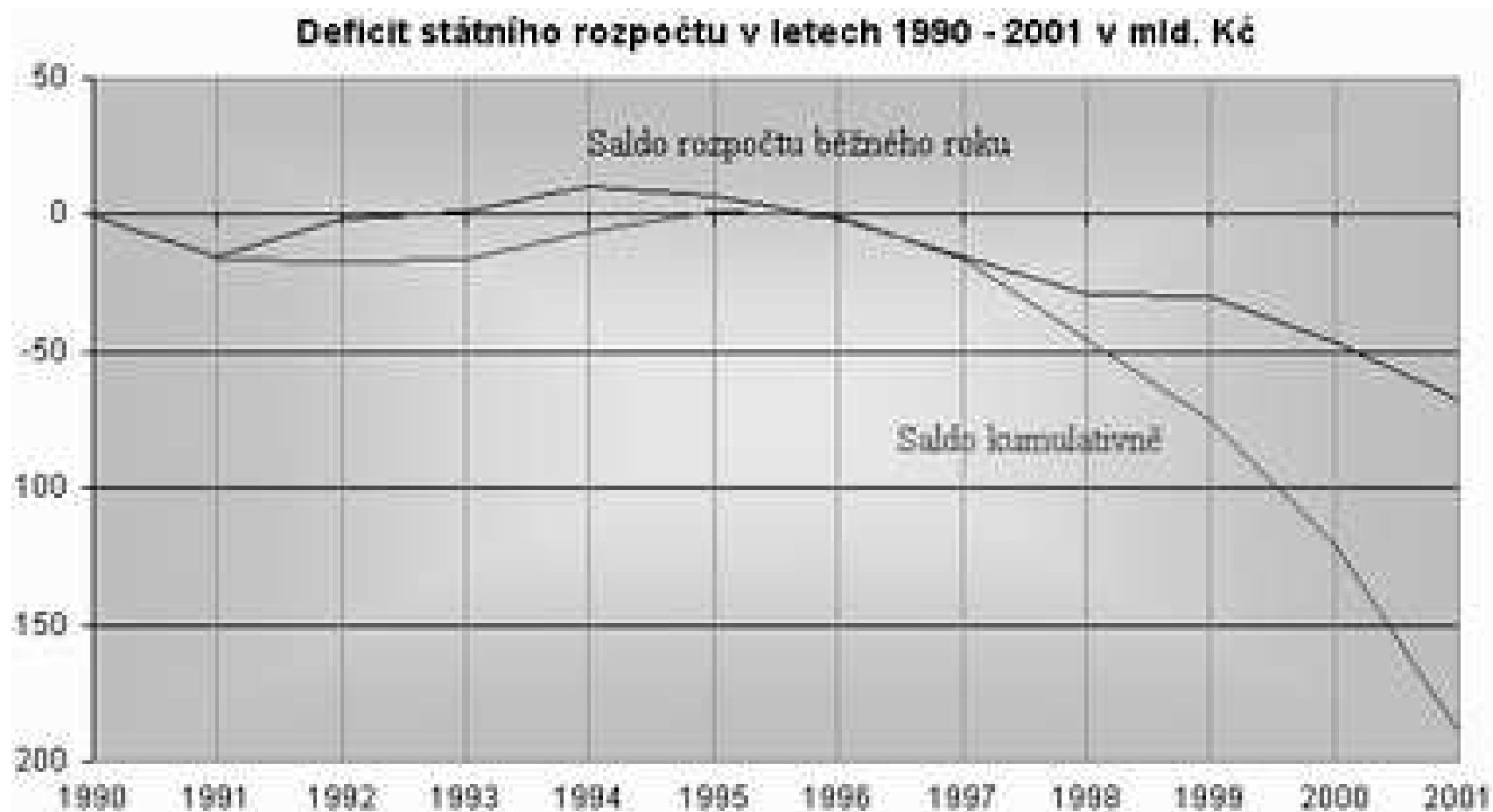
Důsledky deficitu SR

- *krátké období - pozitivní*
 - eliminace vlivu exogenních faktorů
 - financování efektivních veřejných výdajových programů
 - V krátkém období je obtížné zvýšit daně, stejně jako je obtížné provést škrty ve výdajích.
- *dlouhodobé období - negativní*
 - růst veřejného dluhu
 - vyvolává inflační tlaky
 - otázka časového zpoždění realizace vládních opatření.

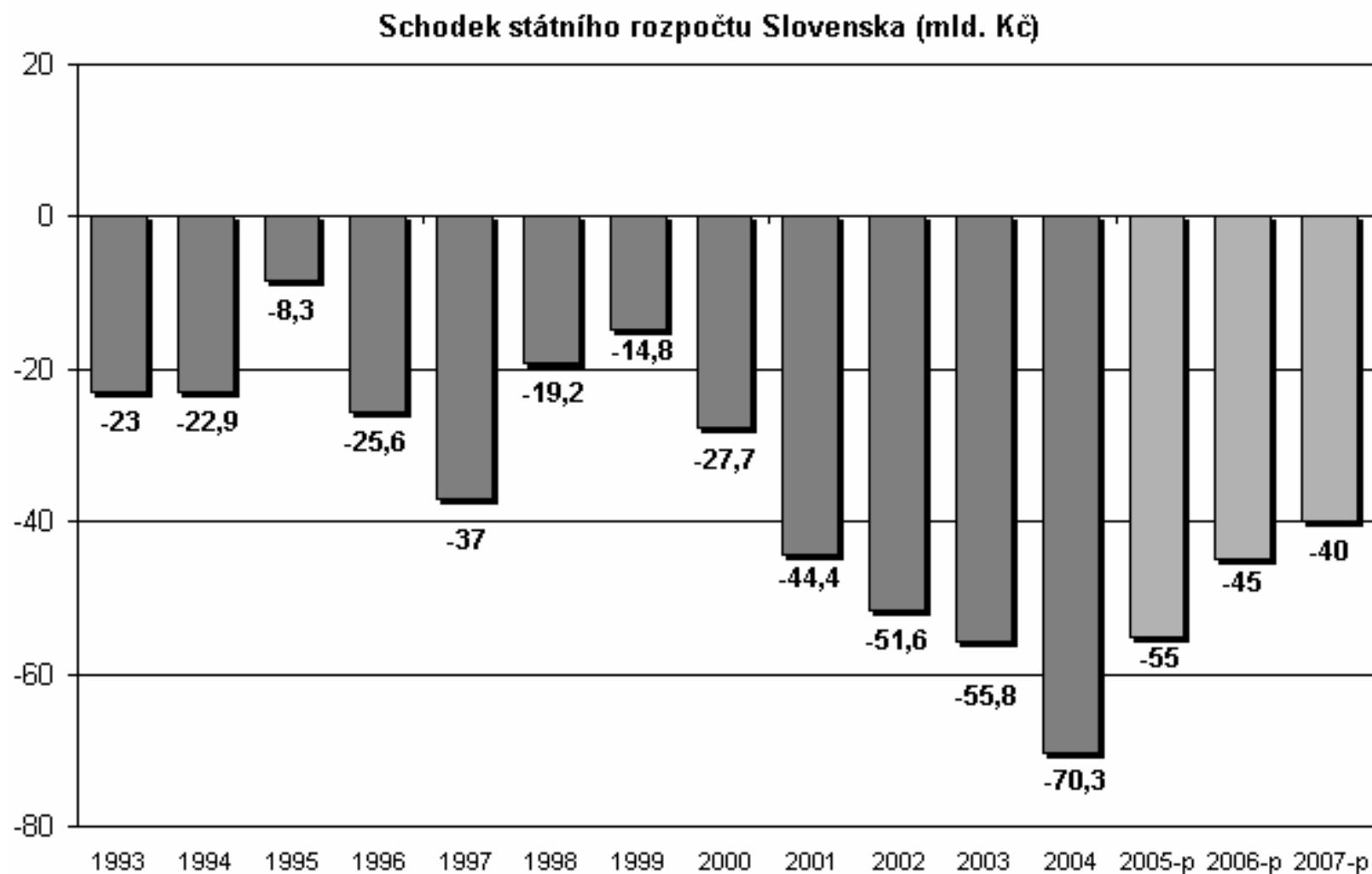
Financování deficitu SR

- *Dluhové financování - emisí st. dluhopisů*
 - vnitřní dluh
 - vnější dluh
- *Peněžní financování - půjčkou od centrální banky, půjčkou ze zahraničí*
 - monetizace dluhu – tzn. transformace deficitu do přírůstku peněžní zásoby
- *Ze státních aktiv*
- **Dlouhodobé řešení deficitu:**
 - ze státních finančních aktiv
 - zvýšením daní

Vývoj deficitu SR ČR



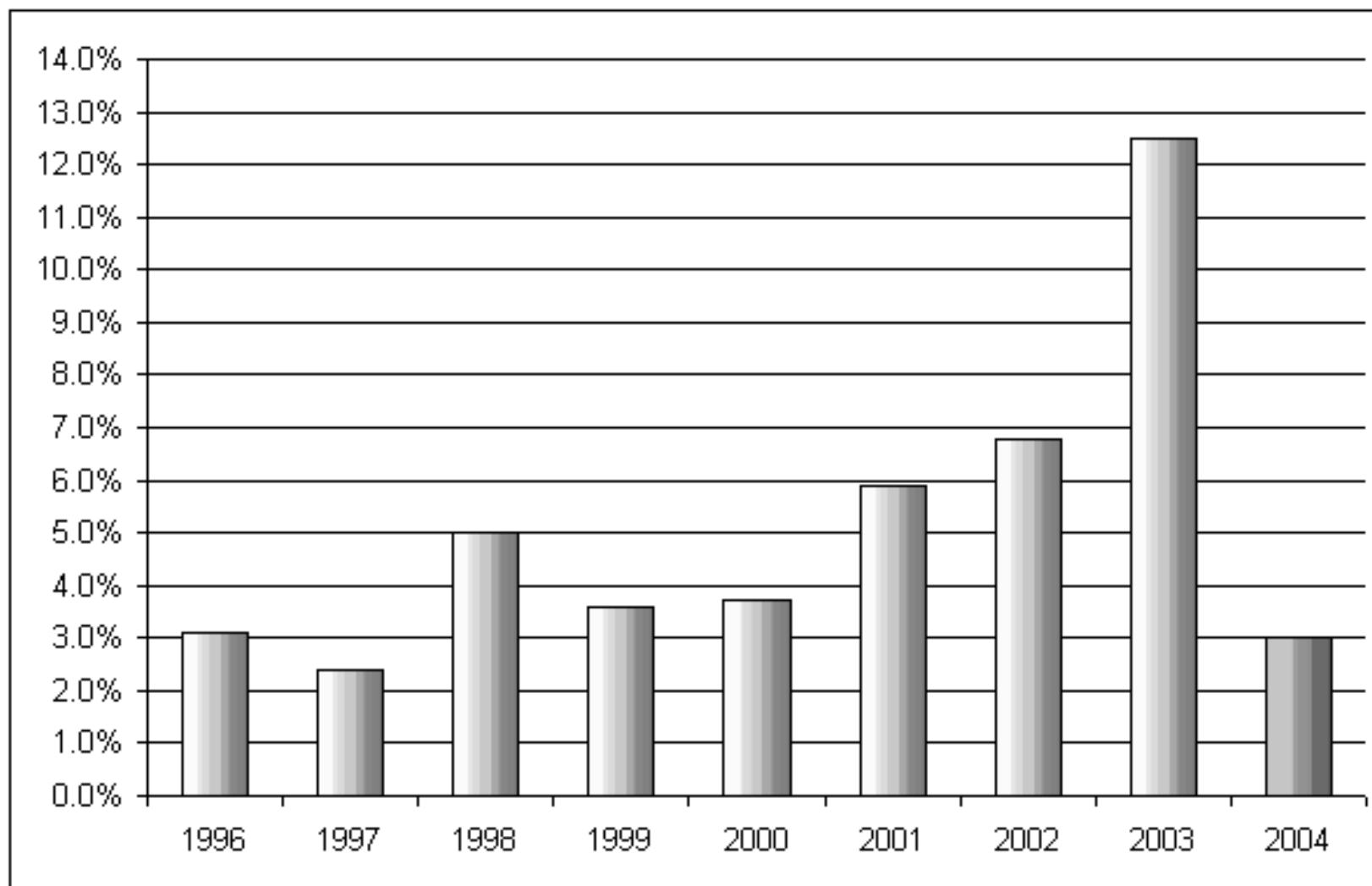
Vývoj deficitu SR Slovenska



Deficit SR v ČR

- Na začátku 90. let - nízký podíl tzv. sekuritizace dluhu (tzn. krytý státními cennými papíry). Dnes je plně sekuritizován vnitřní dluh.
- Emitování střednědobých státních dluhopisů v zaknihované formě, většinou s dobou splatnosti od 2 do 5 let, jejich výnos byl cca 8 %.
- Většinu státních dluhopisů skupuje bankovní sektor a pojišťovací společnosti.

Vývoj deficitu veřejného sektoru v ČR

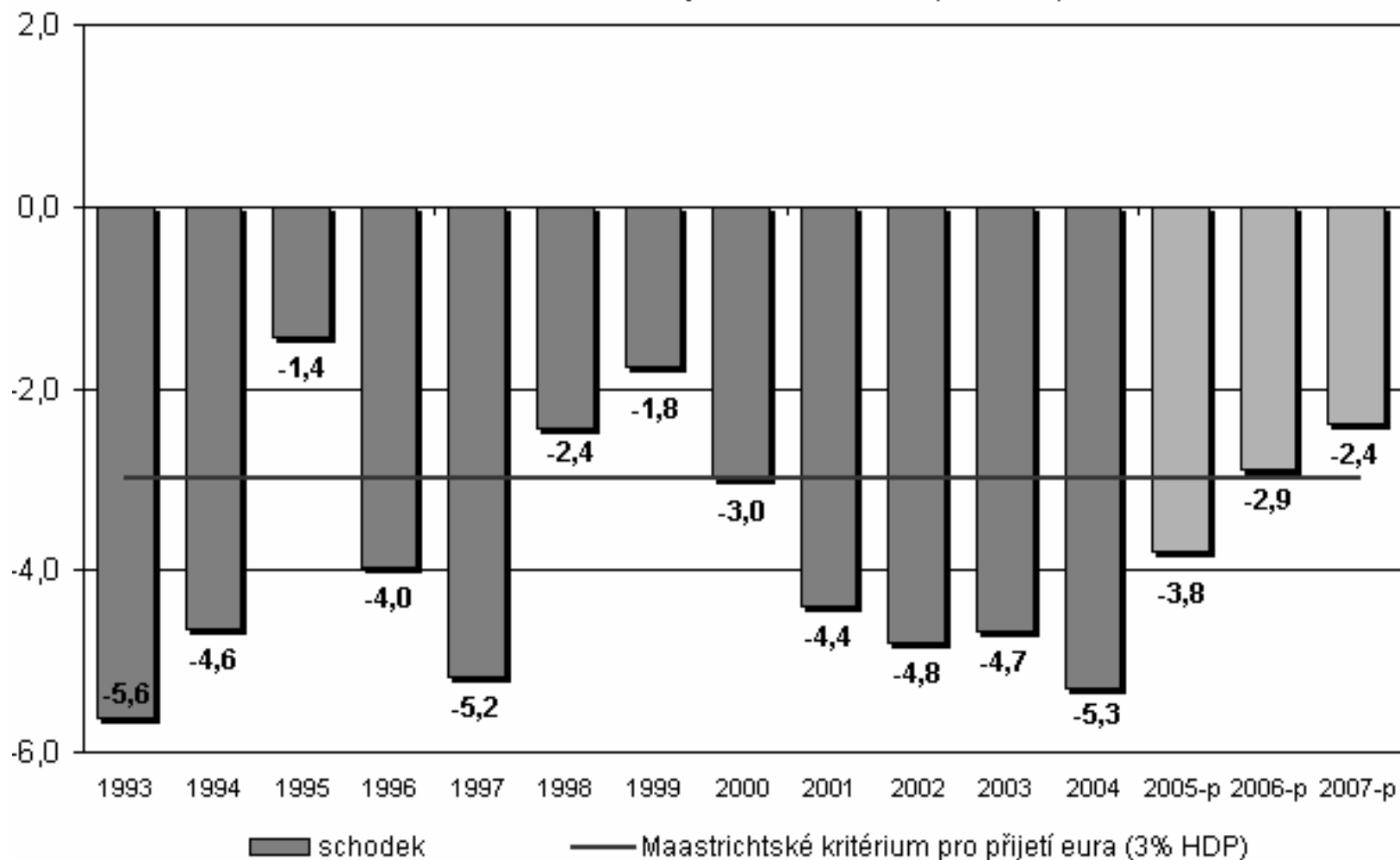


Přebytek/deficit (v % HDP) 2004

Finsko	2,10%	Portugalsko	-2,90%
Estonsko	1,80%	Česká republika	-3,00%
Švédsko	1,40%	Itálie	-3,00%
Irsko	1,30%	Velká Británie	-3,20%
Belgie	0,10%	Slovensko	-3,30%
Španělsko	-0,30%	Německo	-3,70%
Lotyšsko	-0,80%	Francie	-3,70%
Lucembursko	-1,10%	Kypr	-4,20%
Rakousko	-1,30%	Maďarsko	-4,50%
Slovinsko	-1,90%	Polsko	-4,80%
Litva	-2,50%	Malta	-5,20%
Nizozemí	-2,50%	Řecko	-6,10%
Dánsko	-2,80%		

Schodek SR Slovenska v % HDP

Schodek státního rozpočtu Slovenska (v % HDP)



Parametry rozpočtu pro rok 2006

Příjmy: 884,39 miliardy

Výdaje: 958,79 miliardy

Schodek: 74,4 miliardy

Veřejný dluh

■ VEŘEJNÝ DLUH

(veličina stavu – v daném okamžiku)

je výrazem dlouhodobé fiskální nerovnováhy

■ Veřejný dluh je souhrn závazků:

- státu
- jednotlivých článků územní samosprávy
- veřejných fondů
- veřejně právních institucí zřizovaných státem a územní samosprávou
- veřejných podniků

Dluh (% HDP) 2004

Estonsko	4,90%	Švédsko	51,20%
Lucembursko	7,50%	Nizozemí	55,70%
Lotyšsko	14,40%	Maďarsko	57,60%
Litva	19,70%	Portugalsko	61,90%
Slovinsko	29,40%	Rakousko	65,20%
Irsko	29,90%	Francie	65,60%
Česká republika	37,40%	Německo	66,00%
Velká Británie	41,60%	Kypr	71,90%
Dánsko	42,70%	Malta	75,00%
Polsko	43,60%	Belgie	95,60%
Slovensko	43,60%	Itálie	105,80%
Finsko	45,10%	Řecko	110,50%
Španělsko	48,90%	Průměr EU	51,60%

Důsledky veřejného dluhu

- ***Rozpočtové***
 - placení úroků z veřejného dluhu zatěžuje veřejné výdaje
 - vysoké úrokové náklady vedou v mnoha případech ke vzniku deficitu v dalším období
- ***Redistribuční***
 - u vnitřního dluhu je zpravidla nominální hodnota emitovaných státních cenných papírů na krytí dluhu příliš vysoká, nemohou ji nakupovat domácnosti. Prostřednictvím úroků z veřejného dluhu je přerozdělována část finančních prostředků z veřejných rozpočtů ve prospěch bohatých subjektů.
- ***Fiskální***
 - dochází k fiskální nerovnováze – zvyšováním podílu dluhu na HDP – zužuje se prostor pro působení stabilizační politiky
- ***Změna struktury portfolia***
 - z portfolia soukromého sektoru se vytlačují ostatní aktiva
- ***Inflace***
- ***Přestoupení konvergenčního kritéria***
 - podíl veřejného dluhu na HDP nižší než 60 %.

Řešení dluhového problému

- *využít vlivu pozitivních exogenních faktorů*
 - vyšší tempo ekon. růstu než reálná úroková sazba z veřejného dluhu
 - inflace
 - zahraniční pomoci

- *využít vlivu aktivních vládních opatření*
 - přebytek státního rozpočtu
 - mimořádné jednorázové paušální dávky z kapitálu k umoření dluhu
 - monetárním řešením
 - odmítnutí existujícího dluhu, případně úroku

- **Účinné řešení dluhového problému zamezují:**
 - nepopulárnost většiny opatření
 - omezený časový horizont vlády
 - politické tlaky

Veřejný dluh v ČR

- V roce 1993 stát převzal dluh ve výši 164 mld. Kč, z toho:
 - Vnitřní státní dluh cca 92 mld. Kč (věřitelem se stala ČNB a obchodní banky)
 - Vnější dluh ve výši zhruba 72 mld. Kč.
- Stále významnější je skrytý dluh, jak v případě státu, tak v případě obcí.
- Podíl veřejného dluhu na HDP se v posledních letech výrazně zvyšuje, prognózy vývoje deficitu st. rozpočtu tento veřejný dluh v nejbližších letech ještě zhorší.

Tempo růstu veřejného dluhu

- Každý občan včetně novorozenců a důchodců dluží přibližně 58 014 Kč!
- Orientační částka nárůstu dluhu v současné době činí zhruba 300 Kč za sekundu!

Daňová soustava

■ *důchodové daně*

- nejmladší daně
- obsahují sociální prvky, od kterých je postupně upouštěno
- záporná důchodová daň

■ *spotřební daně*

- nerespektují důchodovou situaci dlužníka
- v současné době jsou zařazeny především z fiskálních důvodů – jsou stabilním příjmem

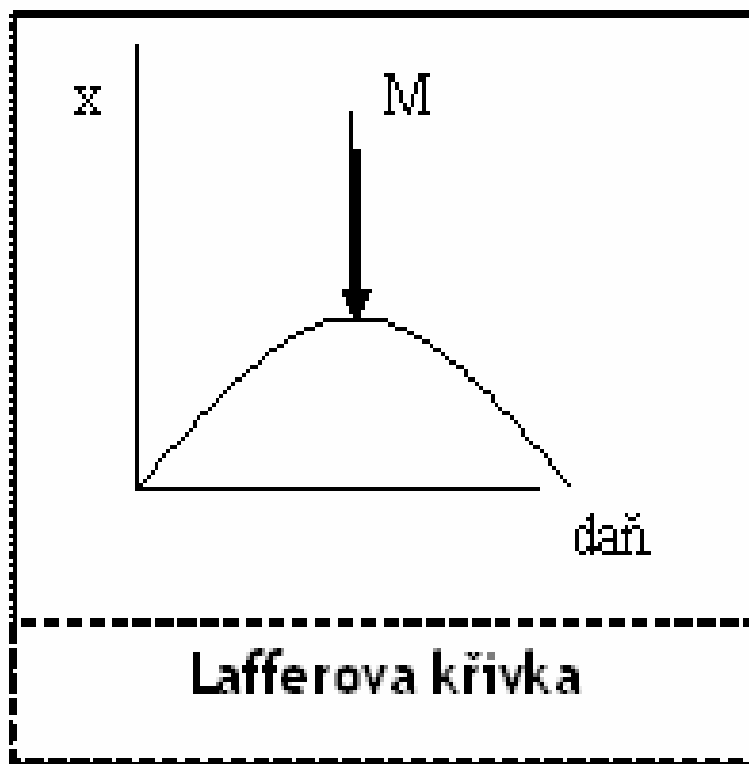
■ *majetkové daně*

- jsou historicky nejdéle využívaným typem daní
- využívají se z důvodu stability jejich výnosu, ačkoliv výnos je minimální
- u majetkových daní je zpravidla nemožný daňový únik
- nerespektují důchodovou situaci poplatníka daně

Daňová kvóta

- slouží pro srovnání nenávratného způsobu přerozdělování části HDP a daňového zatížení v čase a pro mezinárodní srovnávání
- většinou se však do daňové kvóty zahrnují nejenom daně, ale i povinný příspěvek na sociální zabezpečení a povinné veřejné zdravotní pojištění a samozřejmě cla a zpravidla i místní daně = souhrnná neboli složená daňová kvóta
- Daňová kvóta v ČR = 40 %

Lafferova křivka



$x = \text{výnos z daní}$

Společné rysy daňových reforem

- princip spravedlnosti, efektivnosti daní a jednoduchosti a průhlednosti daňového systému
- snižovat daňové zatížení, snížit daňovou kvótu
- zároveň zajistit, aby neklesal daňový výnos
- snížit intenzitu zdanění podnikové sféry
- u individuální důchodové daně snížit počet pásem progresse
- posílit využívání nepřímých spotřebních daní
- přejít na využívání univerzálních daní
- osamostatnit financování sociálního zabezpečení v rámci samostatného parafiskálního fondu
- omezit přerozdělování v rozpočtové soustavě
- omezovat možnosti daňových úniků a obcházení daňových zákonů

Distribuční spravedlnost

■ Spravedlnost se v daňové teorii:

- schopnost platit daň – každý subjekt by měl přispívat k financování veřejných statků podle své platební schopnosti
- užitek ze zdanění – jednotlivec má platit takovou daň, která je rovna užitku ze zdanění v podobě různých veřejných statků, které pro něj stát zabezpečuje

■ *princip vertikální spravedlnosti*

- poplatník s větší schopností platit daň, tzn. bohatý subjekt, by měl platit větší daň než poplatník s nižší schopností platit daň

■ *princip horizontální spravedlnosti*

- poplatníci se stejnou schopností platit daň platí stejně velikou daň, a to bez ohledu na pohlaví, rasu, věk apod.

Důchodový a substituční efekt daně

- **Důchodový efekt** – každá daň se platí z příjmu poplatníka daně, snižuje tak jeho důchod, snižuje jeho rozpočtové omezení.
- **Substituční efekt** – je spojen se substitucí poplatníka daně na méně zdaněný faktor, se změnou preferencí poplatníka daně v závislosti na změně mezního užitku.
 - Substituční efekt způsobuje určitou újmu:
 - poplatníku daně – ztráta času, pocit menšího užitku z výrobku, finanční ztrátu apod.
 - státu – neboť ten vybere menší objem daňového výnosu
- Ramseyovo pravidlo

Daňový přesun a daňový dopad

■ Daňový přesun:

- dopředu – tzn. např. na odběratele, spotřebitele (vyšší prodejní cena)
- dozadu – tzn. na dodavatele, výrobce (nižší dohodnuté nákupní ceny)
- zároveň dopředu i dozadu – část se přesune na dodavatele a část na odběratele

Daňový přesun

- částečný
- plný (tzn. 100 %)
- nulový
- více než 100 % - např. při monopolní struktuře trhu se cena zvýší o větší částku než je daň

Daňový dopad

- Závisí na:
 - charakteru trhu (konkurenci – monopol či oligopol)
 - elasticitě nabídky (elastická nabídka – dopad na spotřebitele)
 - elasticitě poptávky (elastická poptávka – dopad na výrobce)
 - velikosti daně
 - na míře otevřenosti ekonomiky