

Typografie - Sazba

Literatura a další zdroje k tématu Typografie

**Aktualizovaný typografický manuál
Vladimír Beran & kolektiv**

*V roce 2000 vydala grafická a reklamní agentura
Kafka design
Druhé vydání*

<http://www.typomil.com/>

Mezislovní mezera ovlivňuje

- celkový vzhled dokumentu
- rozsah sazby
- zabarvení sazby
- čitelnost dokumentu

Základní mezislovní mezera je třetina čtverčíku
(třetina výšky kuželky)

Mezera na čtverčík – em space.

text  text

Mezera na půlčtverčík – en space.

text  text

Mezera na třetinu čtverčíku – 3-to-the-em.

text  text

Mezera na čtvrtinu čtverčíku – 4-to-the-em.

text  text

Zúžená mezera – zpravidla není jako taková k dispozici a musí být tedy vytvořena zúžením základní mezery, pokud je to v možnostech sázecího programu.

text  text

Nedělitelná mezera – nonbreaking space

Nezbytná pro odstranění

předložek **k o s u v z K O S U V Z**

spojek **a i A I**

z konce řádků

ctrl+shift+space (mezerník) v MS Office

ctrl+space (mezerník) v OpenOffice.org

Použitím nedělitelné
mezery odstraníme z
konců řádků spojky a
neslabičné předložky.

Použitím nedělitelné
mezery odstraníme
z konců řádků spojky
a neslabičné předložky.

Vyplňování řádků

prostrkání – změna vzdálenosti mezi jednotlivými znaky

rozpálení – zvětšení velikosti mezer mezi znaky

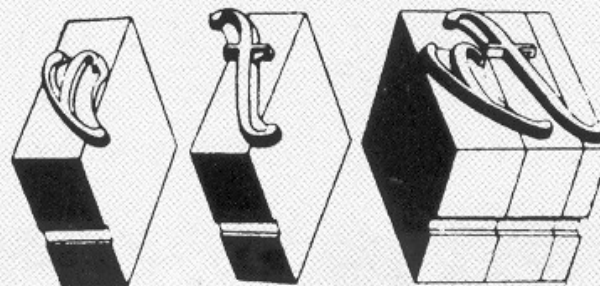
stažení – zmenšení velikosti mezer mezi znaky

Kerning (výběrové prostrkání) je stažení nebo naopak rozpálení konkrétních kombinací znaků tzv. kerningových párů, především při sazbě titulků VERZÁLKAMI

Pro pochopení pojmu „kerning“, který se všeobecně vžil i u nás, stačí porovnat tyto dva příklady. První příklad využívá kerning, proto se písmové znaky v případě potřeby podsouvají pod sebe. Druhý příklad je bez použití kerningu.



Malý příklad toho, jak se kerning sází v kovové sazbě.



Řádkový proklad

zvětšování či zmenšování mezer mezi řádky

Řádkování

nepřesné označení řádkového prokladu v kancelářské praxi

Kompaktní sazba

sazba bez prokladu (např.: 8/8)

u inzerátů, telefonních seznamů atd. (krátké řádky)

Kompresní sazba

sazba s minusovým řádkovým prokladem (např.: 8/7)

riziko dotýkání či překryvu horní a dolních dotahů

Řádkový proklad

Zásada, že úprava hladké sazby je v celém díle jednotná, už napovídá, jak tomu bude i s prokladem. Navíc víme, že proklad má být stejný v celém díle. Zvolíte-li tedy vy, nebo grafický úpravce, proklad dvěma body, tak to tedy znamená skutečně dva body – všude, a ne jak nám to zrovna vyjde. Proklad titulků, především verzálkových nebo sázených větším písmem, můžeme úměrně zvětšit. Zase ale platí zásada, že jednotně v celé sazbě. Jako příklad mohu uvést například toto: poznámky 8/10, základní text 12/14, mezititulky 16/18, titulky už 24/28 a ještě větší titulky 36/42.

8/7

Řádkový proklad

Zásada, že úprava hladké sazby je v celém díle jednotná, už napovídá, jak tomu bude i s prokladem. Navíc víme, že proklad má být stejný v celém díle. Zvolíte-li tedy vy, nebo grafický úpravce, proklad dvěma body, tak to tedy znamená skutečně dva body – všude, a ne jak nám to zrovna vyjde. Proklad titulků, především verzálkových nebo sázených větším písmem, můžeme úměrně zvětšit. Zase ale platí zásada, že jednotně v celé sazbě. Jako příklad mohu uvést například toto: poznámky 8/10, základní text 12/14, mezititulky 16/18, titulky už 24/28 a ještě větší titulky 36/42.

8/8

Řádkový proklad

Zásada, že úprava hladké sazby je v celém díle jednotná, už napovídá, jak tomu bude i s prokladem. Navíc víme, že proklad má být stejný v celém díle. Zvolíte-li tedy vy, nebo grafický úpravce, proklad dvěma body, tak to tedy znamená skutečně dva body – všude, a ne jak nám to zrovna vyjde. Proklad titulků, především verzálkových nebo sázených větším písmem, můžeme úměrně zvětšit. Zase ale platí zásada, že jednotně v celé sazbě. Jako příklad mohu uvést například toto: poznámky 8/10, základní text 12/14, mezititulky 16/18, titulky už 24/28 a ještě větší titulky 36/42.

8/10

V jednotlivých sloupcích jsou příklady řádkového prokladu. Minusový proklad 8/7 je zcela nepoužitelný, kompaktní sazba 8/8 také není pěkná. Použitelný je dvoubodový proklad a větší.

Jak už samotné jméno města nezakrytě naznačuje, byla Alexandrie dílem Alexandra Velikého. Tento makedonský král, který podnikl skvělé tažení, během něhož svrhl perskou říši, založil během své anabáze mnoho měst. Většina z nich nesla jméno svého zakladatele, ale jediné egyptská Alexandrie se proslavila navěky.

Alexandr město založil po svých vítězstvích v bitvách u Grániku a Issu, v době, kdy dobýval Malou Asii a Egypt. Ten se makedonskému králi podrobil dobrovolně, navíc si ho získal uznáním jeho božství; vztahy mezi králem a podmaněnou zemí tedy byly velmi dobré. Snad i proto Alexandr vydal roku 332 před n. l. příkaz k vybudování skvělého města na místě rybářské osady Rákotis, které psal v Odysseji už Homér a která vznikla asi ve 13. století před n. l. Lokalita byla vybrána skvěle. Ležela na mírném svahu mezi jezerem Maerótis a Středozemním mořem, nedaleko odtud směrem na východ ústilo do moře kanópské rameno Nilu, na západě chránila město poušť. Naproti budoucímu městu ležel mořský ostrov Faros.

Alexandr pochopitelně neměl před rozhodujícím střetem s vojsky Dareia III. čas, aby na stavbu celého velkého města dohlížel sám, nicméně vybral velmi kvalitního architekta Deinokrata z Rhodu vybaveného patřičnými prostředky, aby vybudoval město hodné Alexandrova jména. A Deinokrat se rozhodně činil. Základní kámen Alexandrie byl položen 7. dubna 331 před n. l. - Alexandr za svého života nikdy neviděl stát žádnou budovu svého města, kam se vrátil až po smrti.

Brzy na vyznačeném místě vyrostlo velkolepé město, jehož pravoúhlé ulice byly situovány do oválu. Hlavními komunikačními tepnami byla Kanópská třída ve směru západ

východ a Třída těla, vedoucí směrem sever - jih. Na jejich křižovatce se mělo nacházet mauzoleum Alexandra Velikého, jehož tělo do Egypta přivezl Ptolemaios I., zřejmě nejschopnější nástupce makedonského krále a perského krále králů. Alexandrie pak největší rozkvět zažila za jeho nástupců, Ptolemaia II. a III. Za jejich vlády vznikla většina nejskvělejších staveb

Strabón o městě píše mimo jiné toto: "Celé město je rozděleno ulicemi, tak širokými, aby jimi mohly projíždět povozy a koně, a v pravém úhlu se zde protínají dvě velice široké třídy, jež měří určitě víc než 30 metrů na šířku. Ve městě jsou nádherná veřejná prostranství a budovy a královské paláce zaujímají čtvrtinu, možná i třetinu celé rozlohy města. Každý král, stejně jako připojoval ozdoby na veřejné budovy, si také postavil vlastní palác, který připojil k ostatním. Všechny jsou spojeny s přístavem, dokonce i ty za přístavní zdí. Součástí palácového komplexu je Séma, místo, kde se nalézá hrobka a hrobky ostatních králů... Krátce, město je plně zasvěcených míst a svatyň. Gymnasion je jedné z nejnádhernějších budov, která má kolonádu 175 metrů dlouhou. Uprostřed města jsou soudy a všem přístupné háje. Je tu také Paneion, umělý kónický kopec, po němž vede nahoru spirálovité schodiště. Odtud je vidět na celé toto nádherné, dole se rozprostírající město."

Vysvětleme, že zmíněný palácový komplex se nazýval Brúcheion a podle současných zjištění měl na délku měřit asi jednu míli. Nebyl to však zdaleka jediný div, který se v Alexandrii nacházel. Séma byla považována za nejskvělejší mauzoleum doby, přesahující svoji krásou slavnější mauzoleum v Halikarnassu. Maják na ostrově Faros, je den ze sedmi "oficiálních" divů světa, je na Antice popsán

Stránkový a řádkový rejstřík

Něco, co málo lidí zná a ještě méně lidí dodržuje. Pokud se v sazbě nevyskytují titulky většího stupně písma nebo jiné odlišnosti grafické úpravy, je nedodržení alespoň stránkového rejstříku v sazbě důkazem naprostého amatérismu sazeče.

U hotového výtisku se na tom pak ještě může podepsat montážník, kopista nebo tiskař.

V tomto příkladu jsou pro sazbu textu použity dva stupně písma. Pro základní text 10/12 a pro poznámku 6/8. Zde pochopitelně není možné dodržet zásadu jednotného prokladu i krytí řádek. Řádkový rejstřík u základního textu je zachován, ale pro úpravu poznámky zvolíme volný rejstřík tak, aby se kryla účarí posledních řádků a zůstal tak zachován obraz sazby.

Časté chyby se dopouštějí sazeči v novinách při vícesloupkové sazbě textu jedním stupněm písma, když jim nevyjde jeden odstavec stejně dlouhý s ostatními. Proto, aby dosáhli zarovnání spodního okraje článku, zvětší řádkový proklad u neúplného odstavce. Tím ale poruší řádkový rejstřík – a ten by měl být při vícesloupkové sazbě bezpodmínečně zachován. Při správné práci s titulky je to možné, a pokud nelze kratší sloupec o chybějící řádek prodloužit (např. vytvořením nového odstavce nebo posunutím podpisu autora), je lepší jej nechat o řádek kratší. Pokud odstavec vychází delší, není možné ho tak nechat, ale ani není možné odstavec zkrátit zmenšením prokladu. Ilustrováno přehnaným odstrašujícím příkladem (dole)!!

Stránkový a řádkový rejstřík

Něco, co málo lidí zná a ještě méně lidí dodržuje. Pokud se v sazbě nevyskytují titulky většího stupně písma nebo jiné odlišnosti grafické úpravy, je nedodržení alespoň stránkového rejstříku v sazbě důkazem naprostého amatérismu sazeče.

U hotového výtisku se na tom pak ještě může podepsat montážník, kopista nebo tiskař. Udržet řádkový rejstřík v případě odlišného stupně a prokladu titulků už může být problém, a je jen málo těch, kteří si s tím pohrají. Jistou pomocí může být funkce sázecích programů „zarovnání na mřížku“, kde se program snaží vyrovnat textové odstavce na vámi nastavenou mřížku. Tu je zapotřebí definovat shodně se stupněm písma (je-li

Udržet řádkový rejstřík v případě odlišného stupně a prokladu titulků už může být problém, a je jen málo těch, kteří si s tím pohrají.

Poznámka:

Jistou pomocí může být funkce sázecích programů „zarovnání na mřížku“, kde se program snaží vyrovnat textové odstavce na vámi nastavenou mřížku. Tu je zapotřebí definovat shodně se stupněm písma (je-li text sázen 10/12, pak bude mřížka 12 bodů). Když použijete i písmo jiného stupně (např. pro popisky 8/10), zarovnání na dvanáctibodovou mřížku vám sice nezmění řádkový proklad, ale vytvoří mezery mezi odstavci tak, aby byl vždy první řádek odstavce na mřížku zarovnan.

text sázen 10/12, pak bude mřížka 12 bodů). Když použijete i písmo jiného stupně (např. pro popisky 8/10), zarovnaní na dvanáctibodovou mřížku vám sice nezmění řádkový proklad, ale vytvoří mezery mezi odstavci tak, aby byl vždy první řádek odstavce na mřížku zarovnan.

Stránkový rejstřík

jinak také sazba na volný rejstřík, je sazba při níž se kryje první a poslední řádek u oboustranně potištěné stránky kontrolou v průhledu a také u dvou protilehlých stránek či při vícesloupcové sazbě.

Řádkový rejstřík

jinak také sazba na pevný rejstřík, je sazba při níž se kryjí všechny textové řádky na stránce jak v průhledu u oboustranně potištěných stránek tak u protilehlých stránek či při vícesloupcové sazbě

Odstavcová značka – paragraph mark ¶

Z hlediska formátovacího je velmi důležité mít na paměti, že odstavec je skupina slov nebo vět, ukončených odstavcovou značkou. Tu vložíte do textu každým stisknutím klávesy ENTER (RETURN), a pokud jste v režimu zpracování textu se zapnutým zobrazením netisknoucích znaků, zobrazí se speciálním znakem podle typu editoru (¶ nebo ↵). ¶

Tento fakt si obtížně uvědomují především ti, kdo jsou zvyklí z psacích strojů na manuální návrat vozíku po každém řádku – a snaží se toto své pojetí vnutit počítači neustálým mačkáním výše zmíněné klávesy. Počítači ale tímto způsobem nikdo pomáhat nemusí. On pozná sám, že nám řádek končí a text automaticky přelije do následujícího. ¶

Pokud přesto potřebujete řádek ukončit použijte klávesy Shift+Enter, což se v textovém editoru projeví zobrazením netisknouceho znaku ↓. Tehdy jste stále v jednom odstavci a platí všechny zvolené formátovací parametry. ¶

Zde vidíte, co je vlastně odstavec. Zvětšená odstavcová značka je vložena pro názornost. V textovém editoru se zpravidla ukáže pouze při zapnutém zobrazení netisknoucích znaků. Tehdy uvidíte nejenom odstavcové značky (podle typu programu buď ¶, nebo ↵), ale i vložené konce řádků (opět podle typu programu ↓, ↵), mezislovní mezery (·) a tabulátory (→).

V sazbě používáme několik základních způsobů vyznačování odstavců.

Nejčastější je odstavcová zarážka (odsazení) na prvním řádku odstavce, zpravidla jeden až dva čtverčíky. Ve vztahu k velikosti odstavcové zarážky musíme vždy sledovat východový řádek odstavce.

Málo používaný způsob je předsazení prvního řádku odstavce (někdy označované jako předrážka). Jeho použití je ale naopak výhodné, pokud odstavce začínají čísla.

Odstavce bez odsazení je možné použít tam, kde není nutné zvýraznit odstavcovou úpravu. Pokud však u tohoto způsobu úpravy přece jenom potřebujeme odstavce zvýraznit, použijeme proložení volným řádkem. Oddělování odstavců volným řádkem je použitelné pouze pro kratší části textu (např. interview), ale v žádném případě se nehodí pro dlouhé souvislé texty (např. knihy).

Pokud nový odstavec začíná na východovém řádku odstavce, použijeme odsazení alespoň třemi čtverčíky nebo grafickým prvkem.

Odstavce se zarážkou 2 čtverčíky.

V sazbě používáme několik základních způsobů vyznačování odstavců.

Nejčastější je odstavcová zarážka (odsazení) na prvním řádku odstavce, zpravidla jeden až dva čtverčíky. Ve vztahu k velikosti odstavcové zarážky musíme vždy sledovat východový řádek odstavce.

Málo používaný způsob je předsazení prvního řádku odstavce (někdy označované jako předrážka). Jeho použití je ale naopak výhodné, pokud odstavce začínají čísla.

Odstavce bez odsazení je možné použít tam, kde není nutné zvýraznit odstavcovou úpravu. Pokud však u tohoto způsobu úpravy přece jenom potřebujeme odstavce zvýraznit, použijeme proložení volným řádkem. Oddělování odstavců volným řádkem je použitelné pouze pro kratší části textu (např. interview), ale v žádném případě se nehodí pro dlouhé souvislé texty (např. knihy).

Pokud nový odstavec začíná na východovém řádku odstavce, použijeme odsazení alespoň třemi čtverčíky nebo grafickým prvkem.

Odstavce s předsazenou zarážkou 2 čtverčíky.

V sazbě používáme několik základních způsobů vyznačování odstavců.

1. Nejčastější je odstavcová zarážka (odsazení) na prvním řádku odstavce, zpravidla jeden až dva čtverčíky. Ve vztahu k velikosti odstavcové zarážky musíme vždy sledovat východový řádek odstavce.

2. Málo používaný způsob je předsazení prvního řádku odstavce (někdy označované jako předrážka). Jeho použití je ale naopak výhodné, pokud odstavce začínají čísla.

3. Odstavce bez odsazení je možné použít tam, kde není nutné zvýraznit odstavcovou úpravu. Pokud však u tohoto způsobu úpravy přece jenom potřebujeme odstavce zvýraznit, použijeme proložení volným řádkem. Oddělování odstavců volným řádkem je použitelné pouze pro kratší části textu (např. interview), ale v žádném případě se nehodí pro dlouhé souvislé texty (např. knihy).

4. Pokud nový odstavec začíná na východovém řádku odstavce, použijeme odsazení alespoň třemi čtverčíky nebo grafickým prvkem.

Odstavce s předsazenou zarážkou 2 čtverčíky.

V sazbě používáme několik základních způsobů vyznačování odstavců.

Nejčastější je odstavcová zarážka (odsazení) na prvním řádku odstavce, zpravidla jeden až dva čtverčíky. Ve vztahu k velikosti odstavcové zarážky musíme vždy sledovat východový řádek odstavce.

Málo používaný způsob je předsazení prvního řádku odstavce (někdy označované jako předrážka). Jeho použití je ale naopak výhodné, pokud odstavce začínají čísla.

Odstavce bez odsazení je možné použít tam, kde není nutné zvýraznit odstavcovou úpravu. Pokud však u tohoto způsobu úpravy přece jenom potřebujeme odstavce zvýraznit, použijeme proložení volným řádkem. Oddělování odstavců volným řádkem je použitelné pouze pro kratší části textu (např. interview), ale v žádném případě se nehodí pro dlouhé souvislé texty (např. knihy).

Pokud nový odstavec začíná na východovém řádku odstavce, použijeme odsazení alespoň třemi čtverčíky nebo grafickým prvkem.

Odstavce bez zarážky.

V sazbě používáme několik základních způsobů vyznačování odstavců.

Nejčastější je odstavcová zarážka (odsazení) na prvním řádku odstavce, zpravidla jeden až dva čtverčíky. Ve vztahu k velikosti odstavcové zarážky musíme vždy sledovat východový řádek odstavce.

Málo používaný způsob je předsazení prvního řádku odstavce (někdy označované jako předrážka). Jeho použití je ale naopak výhodné, pokud odstavce začínají čísla.

Odstavce bez odsazení je možné použít tam, kde není nutné zvýraznit odstavcovou úpravu. Pokud však u tohoto způsobu úpravy přece jenom potřebujeme odstavce zvýraznit, použijeme proložení volným řádkem. Oddělování odstavců volným řádkem je použitelné pouze pro kratší části textu (např. interview), ale v žádném případě se nehodí pro dlouhé souvislé texty (např. knihy).

Odstavce odděleny volným řádkem na písmovou kuželku.

V sazbě používáme několik základních způsobů vyznačování odstavců.

Nejčastější je odstavcová zarážka (odsazení) na prvním řádku odstavce, zpravidla jeden až dva čtverčíky. Ve vztahu k velikosti odstavcové zarážky musíme vždy sledovat východový řádek odstavce.

Málo používaný způsob je předsazení prvního řádku odstavce (někdy označované jako předrážka). Jeho použití je ale naopak výhodné, pokud odstavce začínají čísla.

Odstavce bez odsazení je možné použít tam, kde není nutné zvýraznit odstavcovou úpravu. Pokud však u tohoto způsobu úpravy přece jenom potřebujeme odstavce zvýraznit, použijeme proložení volným řádkem. Oddělování odstavců volným řádkem je použitelné pouze pro kratší části textu (např. interview), ale v žádném případě se nehodí pro dlouhé souvislé texty (např. knihy).

Odstavce odděleny volným řádkem na 1/2 písmové kuželky. Při tomto způsobu úpravy nebudete schopni dodržet tzv. řádkový rejstřík (pevný rejstřík), při kterém se kryjí jednotlivé řádky sazby na protilehlých stránkách, v odstavcích, nebo na stránkách v průhledu.

V sazbě používáme několik základních způsobů vyznačování odstavců. * Nejčastější je odstavcová zarážka (odsazení) na prvním řádku odstavce, zpravidla jeden až dva čtverčíky. Ve vztahu k velikosti odstavcové zarážky musíme vždy sledovat východový řádek odstavce. * Málo používaný způsob

je předsazení prvního řádku odstavce (někdy označované jako předrážka). Jeho použití je ale naopak výhodné, pokud odstavce začínají čísla. * Odstavce bez odsazení

je možné použít tam, kde není nutné zvýraznit odstavcovou úpravu. Pokud však u tohoto způsobu úpravy přece jenom potřebujeme odstavce zvýraznit, použijeme proložení volným řádkem. Oddělování odstavců volným řádkem je použitelné pouze pro kratší části textu (např. interview), ale v žádném případě se nehodí pro dlouhé souvislé texty (např. knihy). * Pokud nový odstavec začíná na východovém řádku odstavce,

použijeme odsazení alespoň třemi čtverčíky nebo grafickým prvkem.

Odstavce s relativním odsazením.

Odstavec je základní významová, ale i formátovací jednotka sázené textu.

Z formátovacího hlediska je to skupina vět či slov ukončených odstavcovou značkou. ¶

Východový řádek je neúplný řádek na konci odstavce.

Platí pro něj:

1. musí být vždy delší než odstavcová zarážka
2. musí být alespoň o jeden čtverčík kratší než plný řádek

Odstavcová zarážka je odsazení prvního řádku odstavce

- obvykle jeden až dva čtverčíky
- musí být stejná v celé sazbě

Zabarvení sazby je poměr potištěné a nepotištěné plochy vysazené stránky. Vliv na toto zabarvení má v první řadě použité písmo. Jeho duktus, šířka písmových znaků a poměr střední výšky písma vůči jeho celkové výšce. To jsou parametry, které nemůžeme měnit (nebo bychom měnit neměli). Dalším činitelem, ovlivňujícím zabarvení, je počet sloupců a šířka sazby.

Správného vyvážení barevnosti stránky, vzhledem k typu a stupni písma a šířce sazby, můžeme dosáhnout citlivým vyplňováním řádků.

Zde již můžeme aktivně ovlivnit výsledek své práce, buď k dobrému, anebo také všechno zkazit. Vyplňování sazby se provádí mezislovními mezerami – *wordspacing*. Ty se sázejí buď v základní šíři, nebo se stahují (zmenšují), či rozpalují (zvětšují).

V DTP programech ale ani odstup jednotlivých písmen ve slovech není stálý a mění se podle počtu znaků v řádku, což často způsobí „příšerné“ věci, jako např. rozpálení jednoho slova na celý řádek v úzké sloupcové sazbě.

Na stejnoměrné mezery mezi slovy, ale i na mezipísmenové mezery – *letterspacing*, je nutné dbát – za staženou řádkou by neměla následovat rozpálená a naopak. Optimálním nastavením mezislovních i mezipísmenových mezer a potom i správným dělením slov je toho možné docílit.

Všimněte si, že šířka mezislovních mezer je při sazbě do bloku vždy stejná pouze na jednom řádku. Čím více je mezer na řádku, tím spíš se jejich šířka přiblíží k základní mezislovní mezeře, kterou je třetina čtverčíku.

**Zabarvení sazby je poměr
potištěné a nepotištěné
plochy vysazené stránky.**

Zabarvení sazby je poměr potištěné a nepotištěné stránky. Vliv na toto zabarvení má v první řadě použité písmo. Jeho duktus, šířka písmových znaků a poměr střední výšky písma vůči jeho celkové výšce. To jsou parametry, které nemůžeme měnit (nebo bychom měnit neměli). Dalším činitelem ovlivňujícím zabarvení, je počet sloupců a šířka sazby.

Čarami jsou označeny „řeky“ v sazbě. Odstavec s „řekami“ je vysazen jako ukázkově špatný.

Zabarvení sazby je poměr potištěné a nepotištěné stránky. Vliv na toto zabarvení má v první řadě použité písmo. Jeho duktus, šířka písmových znaků a poměr střední výšky písma vůči jeho celkové výšce. To jsou parametry, které nemůžeme měnit (nebo bychom měnit neměli). Dalším činitelem ovlivňujícím zabarvení, je počet sloupců a šířka sazby.

Zabarvení sazby je poměr potištěné a nepotištěné stránky. Vliv na toto zabarvení má v první řadě použité písmo. Jeho duktus, šířka písmových znaků a poměr střední výšky písma vůči jeho celkové výšce. To jsou parametry, které nemůžeme měnit (nebo bychom měnit neměli). Dalším činitelem ovlivňujícím zabarvení, je počet sloupců a šířka sazby.

V příkladech na této a protější straně můžete sledovat vyrovnanost textu při sazbě zúženým a rozšířeným typem písma. Horní ukázky mají mezislovní mezery bez úprav, dolní ukázky jsou upraveny (u zúženého písma zúženy, u rozšířeného jsou rozšířeny).

Zabarvení sazby je poměr potištěné a nepotištěné plochy vysazené stránky. Vliv na toto zabarvení má v první řadě použité písmo. Jeho duktus, šířka písmových znaků a poměr střední výšky písma vůči jeho celkové výšce.

Text vysazený na praporek, zarovnaný vlevo a vpravo. Řádky nejsou vyplňovány jako u zarovnané sazby, mezislovní mezery jsou proto stejně široké – v šířce základní mezislovní mezery.

Zabarvení sazby je poměr potištěné a nepotištěné plochy vysazené stránky. Vliv na toto zabarvení má v první řadě použité písmo. Jeho duktus, šířka písmových znaků a poměr střední výšky písma vůči jeho celkové výšce.

Zabarvení sazby je poměr potištěné a nepotištěné plochy vysazené stránky.

Vliv na toto zabarvení má v první řadě použité písmo. Jeho duktus, šířka písmových znaků a poměr střední výšky písma vůči jeho celkové výšce.

Text vysazený na středovou osu. Staré sazečské pravidlo říká: „Když nevíš jak, sázej na osu“. Je pravda, že pozvánka nebo leták vysazený na osu dopadne vždycky tak, že alespoň neuráží výtvarný cit. V každém případě zde i začátečník nejméně pokazí.

Text vysazený na mimostřední osu.

Zabarvení sazby je poměr
potištěné a nepotištěné plochy
vysazené stránky. Vliv na toto zabarvení má
v první řadě použité písmo.

Jeho duktus, šířka písmových znaků
a poměr střední výšky písma
vůči jeho celkové výšce.

Zabarvení sazby je poměr potištěné a nepotištěné plochy
vysazené stránky. Vliv na toto zabarvení má v první
řadě použité písmo. Jeho duktus, šířka písmových
znaků a poměr střední výšky písma
vůči jeho celkové výšce.

Zabarvení sazby je poměr
potištěné a nepotištěné plochy
vysazené stránky. Vliv na toto zabar-
vení má v první řadě použité písmo.
Jeho duktus, šířka písmových znaků
a poměr střední výšky písma
vůči jeho celkové výšce.

*Asymetricky uspořádaný text.
Zde je možno hledat a objevovat
různé vztahy, osy, křivky. Vše je
dáno pouze výtvarnou invencí.
I zde ale platí, že uměřenost, cit
a vkus jsou lepší než necitlivé
experimenty.*

Zarovnaný text - zarovnání textu do bloku

- nejčastěji používaná grafická úprava
- odstavce mají zarovnaný pravý i levý okraj
- používá se dělení slov
- všechny řádky jsou tedy stejně dlouhé, avšak šířka mezislovních mezer je stejná vždy jen na jednom řádku
- čím více mezer na řádku, tím více se jejich velikost blíží základní mezislovní mezeře (třetině čtverčíku)
- zarovnaný text není vhodný pro krátké řádky, které mají méně než 25 znaků na řádku

Nezarovnaný text

- řádky mají rozdílnou délku, ale rovnoměrné mezislovní mezery
- časté použití v sloupcové sazbě
- je možno sázet bez dělení slov