

Eva Tomášková

eva.tomaskova@law.muni.cz

Katedra finančního práva
a národního hospodářství

ZÁKLADY EKONOMIE II

Fiskální politika II.

5. přednáška

Daňová soustava

■ *důchodové daně*

- nejmladší daně
- obsahují sociální prvky, od kterých je postupně upouštěno
- záporná důchodová daň

■ *spotřební daně*

- nerespektují důchodovou situaci dlužníka
- v současné době jsou zařazeny především z fiskálních důvodů – jsou stabilním příjmem

■ *majetkové daně*

- jsou historicky nejdéle využívaným typem daní
- využívají se z důvodu stability jejich výnosu, ačkoliv výnos je minimální
- u majetkových daní je zpravidla nemožný daňový únik
- nerespektují důchodovou situaci poplatníka daně

Daňové příjmy v ČR

■ Přímé

■ *z příjmů*

- DPFO
- DPPO

■ *majetkové*

- z nemovitostí
- silniční
- dědická
- darovací
- z převodu nemovitostí

■ Nepřímé

■ *univerzální*

- DPH

■ *specifické*

- spotřební daně

■ Další platby mající charakter daní

Přehled vývoje inkasa uvedených daní v ČR v letech 1993 až 2006 (v mil. Kč)

Daň	1993	1994	1995	1996	1997	1998	1999
Daň z přidané hodnoty	77 104	85 849	94 801	109 313	117 573	119 358	138 282
Daně spotřební	39 983	46 360	56 649	61 170	64 171	67 801	73 143
Daň z příjmů právnických osob	66 221	56 124	55 383	49 968	41 020	52 064	54 819
Daň z příjmů vyb. srážkou - § 36	6 169	14 115	17 302	21 038	22 520	24 881	20 658
Daň silniční	4 335	4 147	3 930	4 321	4 565	4 373	5 226
Daň dědická	13	55	91	97	116	146	148
Daň darovací	156	389	357	296	350	427	405
Daň z převodu nemovitostí	616	1 645	2 768	3 464	4 488	5 677	6 271
Ost. příjmy, odvody, pok. a popl.	4 040	5 312	5 072	4 694	4 858	5 094	4 597
DPFO - podnikatelů	3 486	14 240	14 815	15 843	15 880	16 530	17 103
DPFO ze záv. činnosti	24 781	35 039	45 126	54 102	60 642	65 039	66 881
Daň z nemovitostí	3 434	3 658	3 778	3 991	3 938	4 138	4 271
C E L K E M	230 338	266 933	300 072	328 296	340 121	365 528	391 804

Zdroj: Česká daňová správa

Přehled vývoje inkasa uvedených daní v ČR v letech 1993 až 2006 (v mil. Kč)

Daň	2000	2001	2002	2003	2004	2005	2006
Daň z přidané hodnoty	145 908	151 886	155 209	164 856	184 320	208 413	217 784
Daně spotřební	70 879	76 299	79 485	84 179	95 841	110 491	119 535
Daň z příjmů právnických osob	58 088	75 940	90 737	96 978	106 526	137 432	128 865
Daň z příjmů vyb. srážkou - § 36	16 146	18 045	16 755	20 625	12 098	11 242	14 003
Daň silniční	5 587	5 283	5 512	5 738	5 509	5 191	5 428
Daň dědická	122	112	86	100	100	103	124
Daň darovací	413	475	601	648	818	510	604
Daň z převodu nemovitostí	5 439	5 834	7 171	8 025	9 461	7 494	7 788
Ost. příjmy, odvody, pok. a popl.	4 455	4 466	5 147	4 923	5 099	5 252	4 977
DPFO - podnikatelů	16 546	18 796	21 901	22 131	24 040	26 583	17 854
DPFO ze záv. činnosti	72 749	78 530	86 591	94 653	102 627	110 662	111 633
Daň z nemovitostí	4 455	4 535	4 576	4 840	4 948	4 987	5 017
C E L K E M	400 787	440 201	473 771	507 696	551 387	628 360	633 614

Zdroj: Česká daňová správa

Daňová kvóta jako procento nákladů práce u nízko-příjmových pracovníků

	1996	2000	2003	Rozdíl 2003 - 1996
EU 15	38,9	37,5	36,1	-2,8
EU 10	36,0	36,6	35,7	-0,3
EU 25	37,8	37,1	36,0	-1,8
Česká republika	41,4	41,6	42,0	0,6
Maďarsko	46,8	46,2	41,0	-5,8
Slovensko	40,3	39,6	40,3	0

Zdroj: Česká daňová správa

Daňová kvóta v zemích OECD

Daňové zatížení v členských zemích OECD (v procentech k HDP)			
Země	Daňové zatížení	Země	Daňové zatížení
Meziko	18,9	Španělsko	36,5
Jižní Korea	27,2	Island	36,5
Japonsko	27,3	Velká Británie	37,1
Litva	28,7	Portugalsko	38,1
USA	28,9	Řecko	38,6
Lotyšsko	29,1	Maďarsko	39,2
Austrálie	30,1	Nizozemí	39,3
Švýcarsko	30,6	Slovinsko	40,3
Slovensko	30,9	Německo	41,7
Irsko	31,2	Lucembursko	42,3
Estonsko	33,4	Itálie	43,2
Nový Zéland	33,8	Norsko	43,3
Malta	34,2	Rakousko	44,8
Kypr	34,3	Finsko	45,1
Kanada	35,1	Francie	45,7
Polsko	35,8	Belgie	48,1
Česko	36,2	Dánsko	49,8
Turecko	36,5	Švédsko	51,4

Zdroj: Eurostat a OECD

Daňové úniky

■ legální

- existence děr v daňových zákonech
- poplatník se snaží optimalizovat svou ekonomickou aktivitu a daňovou povinnost (přenést své sídlo do „daňového ráje“)

■ nelegální

- porušení zákonů (chtěné i nechtěné), za účelem nižší daňové povinnosti
- míra daňových úniků závisí na „zisku“, pravděpodobnosti odhalení a výši trestu

Způsoby nelegálních daňových úniků

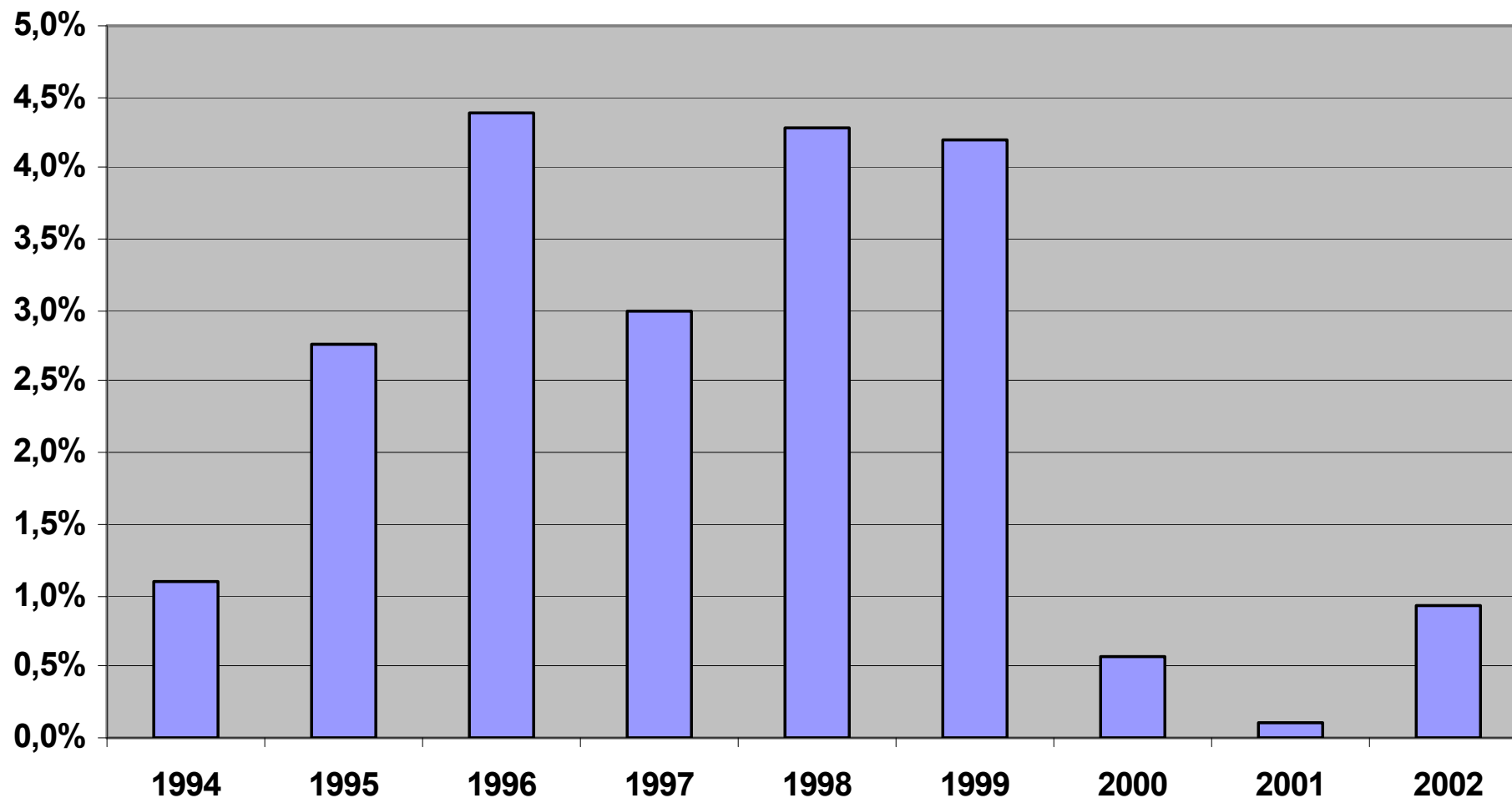
- pašování zboží
 - Na Slovensku tvořily nelegální cigarety cca 50 % všech prodejů, v Polsku a Maďarsku představuje asi 1/3, v ČR 10 %.
- nízká cena celně deklarováného zboží
 - např. džíny za 8 Kč
- vydávání dováženého či vyváženého zboží za jiné zboží s nižší sazbou
 - dovoz lulkového a dýmkového tabáku - použití jako cigaretový
- dodávka služeb za vyšší ceny než je cena skutečná (Transfer Pricing)

Nejvýznamnější daňové úniky v ČR

- LTO
 - odhadovaný nezákonný zisk - 60 mld. Kč
- „rumová aféra“ - rum pro vývoz
 - odhadovaný nezákonný zisk - 12 mld. Kč
- „obchody“ s alfafetoproteinem (1g=60 mil. Kč)
 - odhadovaný nezákonný zisk - 12 mld. Kč)

Vývoj daňových úniků v ČR

Podíl meziročního přírůstku daňových nedoplatků na ročním inkasu daní
ve správě finančních a celních úřadů



Zdroj: Ministerstvo financí. [citováno 4. února 2006]. Dostupný z:
www.mfcr.cz/cps/rde/xbc/mfcr/P03_doc.doc

Veřejný rozpočet

- vyrovnaný
- přebytkový
- schodkový

Prohlubování deficitu:

Příjmy

stagnují

rostou pomaleji než výdaje

klesají

klesají rychleji než výdaje

Výdaje

rostou

rostou rychleji než příjmy

rostou

klesají pomaleji než příjmy

Rozpočtový deficit

- je výrazem krátkodobé rozpočtové nerovnováhy
 - státní rozpočet
 - běžný rozpočet, u kapitálového se deficit nepřipouští
 - rozpočty územní samosprávy
 - mimorozpočtové fondy

Členění deficitu dle veřejných financí

■ *Strukturální*

- strukturální rozpočet propočítává, jaké by byly státní příjmy, výdaje či deficity, kdyby ekonomika fungovala na hladině potenciálního produktu

■ *Cyklický*

- cyklický rozpočet je rozdíl mezi skutečným a strukturálním rozpočtem

■ *Celkový deficit*

- = - (hotovostní příjmy – hotovostní výdaje – úroky z veřejného dluhu)

Členění deficitu

- U st. rozpočtu je důležité, zda deficit je:
 - plánovaný (aktivní)
 - neplánovaný (pasivní)
 - krátkodobý
 - výsledný deficit ročního hospodaření
 - střednědobý a dlouhodobý deficit

Příčiny rozpočtového deficitu

■ *Endogenní faktory*

- expanzivní charakter fiskální politiky
- časové rozložení výdajového šoku
- časové rozložení daňového zatížení na více generací
- vládní populismus

■ *Exogenní faktory*

- tempo ekonomického růstu
- deprese ve světě
- růst cen základních surovin
- vývoj úrokové míry
- úrok z veřejného dluhu
- mimořádné události

Důsledky deficitu státního rozpočtu

■ *krátké období - pozitivní*

- eliminace vlivu exogenních faktorů
- financování efektivních veřejných výdajových programů
- v krátkém období je obtížné zvýšit daně, stejně jako je obtížné provést škrty ve výdajích

■ *dlouhodobé období - negativní*

- růst veřejného dluhu
- vyvolává inflační tlaky

Financování deficitu státního rozpočtu

■ *Dluhové financování*

- emisí st. dluhopisů
 - vnitřní dluh
 - vnější dluh

■ *Peněžní financování*

- půjčkou od centrální banky, půjčkou ze zahraničí
 - monetizace dluhu – tzn. transformace deficitu do přírůstku peněžní zásoby

■ *Ze státních aktiv*

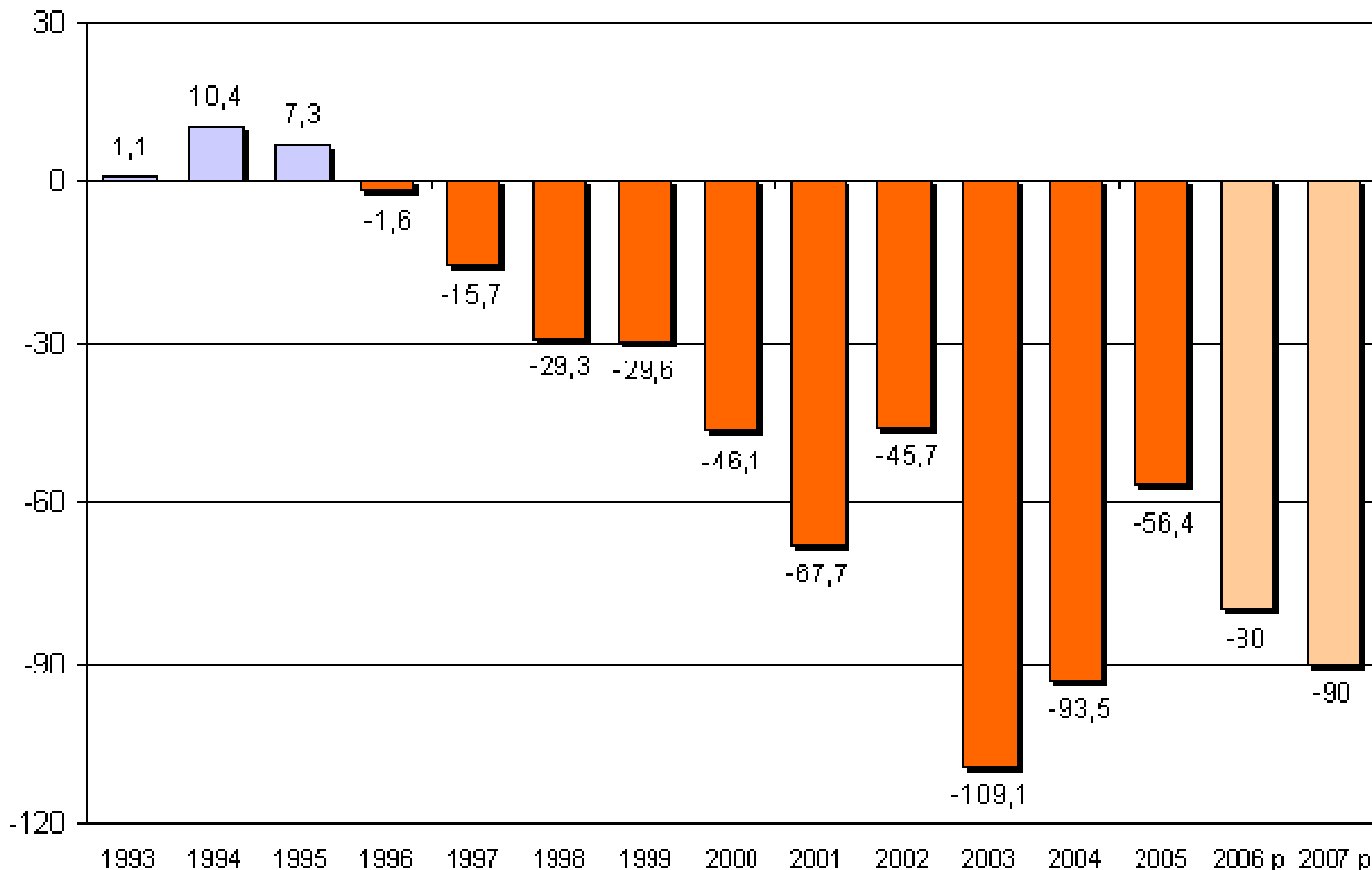
Krytí deficitu

- Krátkodobé řešení deficitu:
 - mimorozpočtovými nenávratnými zdroji
 - z rezerv
 - použitím návratných finančních prostředků

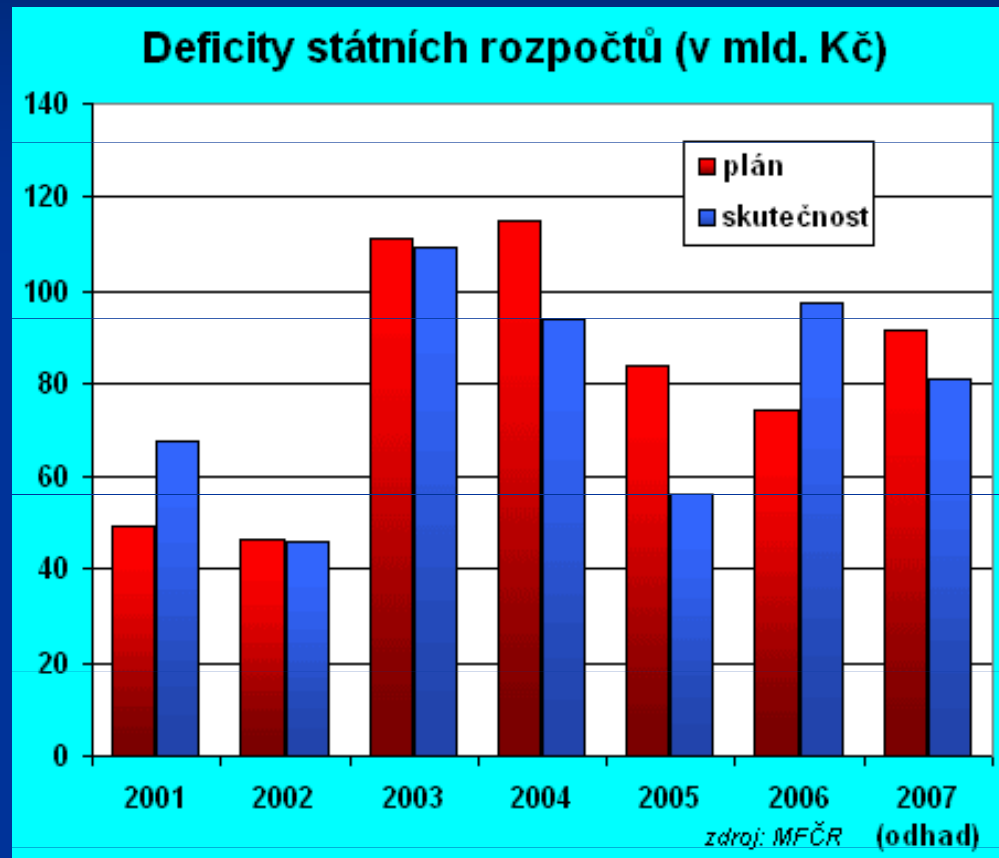
- Dlouhodobé řešení deficitu:
 - ze státních finančních aktiv
 - zvýšením daní

Vývoj státního rozpočtu ČR I.

Schodek státního rozpočtu ČR (mln. Kč)



Vývoj státního rozpočtu ČR II.



Zdroj: Králíček, T. Cvrček, M. Rozpočet zřejmě skončí deficitem "jen" 81 miliard. [citováno 15. října 2007]. Dostupný z: http://ihned.cz/3-22194200-Ministerstvo+financ%ED-000000_d-1d

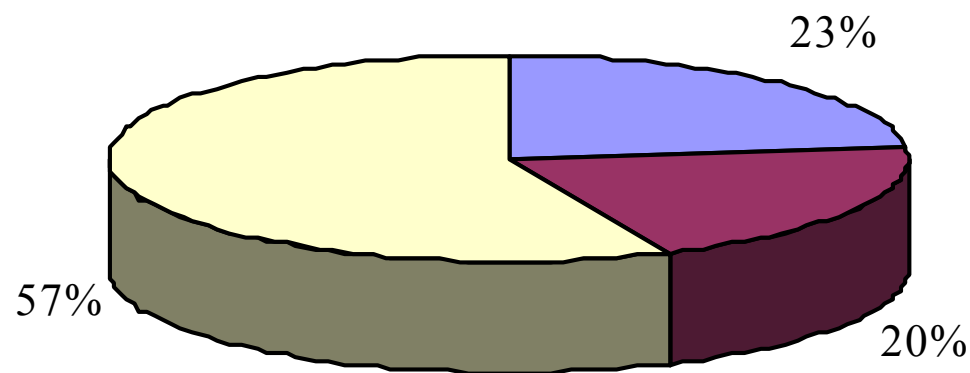
Bilance vládního sektoru v zemích EU v % HDP

	2000	2001	2002	2003	2004	2005
EU	0,8	-1,3	-2,3	-3,0	-2,6	-2,3
stará EU	1,0	-1,2	-2,2	-2,9	-2,6	-2,3
ČR	-3,7	-5,9	-6,8	-6,6	-2,9	-2,6
Maďarsko	-3,0	-3,5	-8,4	-6,4	-5,4	-6,1
Polsko	-0,7	-3,7	-3,2	-4,7	-3,9	-2,5
Slovinsko	-3,5	-3,9	-2,7	-2,8	-2,3	-1,8
Slovensko	-12,3	-6,6	-7,7	-3,7	-3,0	-2,9
Německo	1,3	-2,9	-3,7	-4,0	-3,7	-3,3
Francie	-1,4	-1,6	-3,2	-4,2	-3,7	-2,9
Velká Británie	3,8	0,7	-1,6	-3,3	-3,3	-3,6

Zdroj: Eurostat - použita metodika MMF

Výsledky ankety: Deficit státního rozpočtu

Souhlasíte s deficitním státním rozpočtem?



■ Ano ■ Ano, ale 27 mld. je příliš ■ Ne

Zdroj: Ministerstvo financí. [citováno 18. prosince 2005]. Dostupný z:

<http://denik.obce.cz/go/ankety/anketa.asp?id=1>

Veřejný dluh

- **Veřejný dluh je souhrn závazků:**
 - státu
 - jednotlivých článků územní samosprávy
 - veřejných fondů
 - veřejně právních institucí zřizovaných státem a územní samosprávou
 - veřejných podniků

Důsledky veřejného dluhu

■ *Rozpočtové*

- placení úroků z veřejného dluhu zatěžuje veřejné výdaje
- vysoké úrokové náklady vedou v mnoha případech ke vzniku deficitu v dalším období

■ *Redistribuční*

- u vnitřního dluhu je zpravidla nominální hodnota emitovaných státních cenných papírů na krytí dluhu příliš vysoká, nemohou ji nakupovat domácnosti. Prostřednictvím úroků z veřejného dluhu je přerozdělována část finančních prostředků z veřejných rozpočtů ve prospěch bohatých subjektů.

■ *Fiskální*

- dochází k fiskální nerovnováze – zvyšováním podílu dluhu na HDP – zužuje se prostor pro působení stabilizační politiky

■ *Změna struktury portfolia*

- z portfolia soukromého sektoru se vytlačují ostatní aktiva

■ *Inflace*

■ *Přestoupení konvergenčního kritéria*

- podíl veřejného dluhu na HDP nižší než 60 %.

Řešení dluhového problému

- *využít vlivu pozitivních exogenních faktorů*
 - vyšší tempo eko. růstu než reálná úroková sazba z veřejného dluhu
 - inflace
 - zahraniční pomoci
- *využít vlivu aktivních vládních opatření*
 - přebytek státního rozpočtu
 - mimořádné jednorázové paušální dávky z kapitálu k umoření dluhu
 - monetárním řešením
 - odmítnutí existujícího dluhu, případně úroku

Veřejný dluh v ČR

- V roce 1993 stát převzal dluh ve výši 164 mld. Kč, z toho:
 - Vnitřní státní dluh cca 92 mld. Kč (věřitelem se stala ČNB a obchodní banky)
 - Vnější dluh ve výši zhruba 72 mld. Kč.
- 90. léta - nízký podíl tzv. sekuritizace dluhu (tzn. krytý státními cennými papíry). Dnes je plně sekuritizován vnitřní dluh.
- Emitování střednědobých státních dluhopisů s dobou splatnosti od 2 do 5 let a výnosem cca 8 %
- Většinu státních dluhopisů skupuje bankovní sektor a pojišťovací společnosti.
- Podíl veřejného dluhu na HDP se v posledních letech výrazně zvyšuje, podle prognózy vývoje deficitu st. rozpočtu se tento veřejný dluh v nejbližších letech ještě zhorší.

Účinné řešení dluhového problému zamezují

- nepopulárnost většiny opatření
- omezený časový horizont vlády
- politické tlaky

Fiskální iluze obyvatelstva

Český státní dluh v mld. Kč



Zdroj: MF ČR

Struktura a vývoj státního dluhu

v mld. Kč	1993	1994	1995	1996	1997	1998	1999
STÁTNÍ DLUH CELKEM	158,8	157,3	154,4	155,2	173,1	194,7	228,4
Domácí dluh	86,4	90,2	101,2	110,9	134,8	170,0	207,1
Státní pokladniční poukázky	17,0	23,8	42,0	62,6	70,9	99,8	130,1
Střednědobé a dlouhodobé státní dluhopisy	19,5	28,3	41,7	43,9	57,9	70,0	77,0
Zahraniční dluh	72,4	67,1	53,1	44,3	38,3	24,6	21,2
Eurobondy	0,0	0,0	0,0	0,0	0,0	0,0	0,0
Půjčky od EIB	0,0	0,0	0,0	0,0	0,0	0,0	0,0

Poznámka: zkráceno

Zdroj: Ministerstvo financí. [citováno 6. května 2007]. Dostupný z:
http://www.mfcr.cz/cps/rde/xchg/mfcr/hs.xsl/str_vyvoj_sd.html

Struktura a vývoj státního dluhu

v mld. Kč	2000	2001	2002	2003	2004	2005	2006	2007
STÁTNÍ DLUH CELKEM	289,3	345,0	395,9	493,2	592,9	691,2	802,5	892,3
Domácí dluh	269,6	336,2	386,7	479,9	522,6	581,8	680,9	769,3
Státní pokladniční poukázky	165,3	186,6	164,1	160,6	125,5	94,2	89,6	82,2
Střednědobé a dlouhodobé státní dluhopisy	104,3	149,6	222,6	319,3	397,0	487,5	588,9	687,1
Zahraniční dluh	19,7	8,8	9,2	13,3	70,3	109,4	121,6	123,0
Eurobondy	0,0	0,0	0,0	0,0	48,8	78,9	84,1	83,7
Půjčky od EIB	0,0	0,0	2,5	11,7	20,7	29,7	36,7	38,7

Poznámka: zkráceno

Zdroj: Ministerstvo financí. [citováno 6. srpna 2008]. Dostupný z:
http://www.mfcr.cz/cps/rde/xchg/mfcr/hs.xsl/str_vyvoj_sd.html

Státní dluhopisy podle typu instrumentu

%	31.1.2006	28.2.2006	31.3.2006
Dluhopisy celkem	100,00	100,00	100,00
Státní pokladniční poukázky	14,52	14,25	13,01
SPP 13 týdnů	2,23	2,07	2,30
SPP 26 týdnů	2,09	2,14	2,22
SPP 39 týdnů	4,17	4,12	3,34
SPP 52 týdnů	6,03	5,92	5,14
Střednědobé a dlouhodobé státní dluhopisy	85,48	85,75	86,99
Státní dluhopis 2 roky			
Státní dluhopis 3 roky	6,78	6,66	7,44
Státní dluhopis 4 roky			
Státní dluhopis 5 let	20,72	21,26	21,15
Státní dluhopis 7 let	3,07	3,01	3,00
Státní dluhopis 10 let	34,38	33,78	33,60
Státní dluhopis 15 let	19,61	20,12	20,91
Státní dluhopis 30 let	0,92	0,93	0,90

Poznámka: zkráceno

Zdroj: Ministerstvo financí. [citováno 6. května 2007]. Dostupný z:
http://www.mfcr.cz/cps/rde/xchg/mfcr/hs.xsl/podle_instrum.html

Úrokové náklady státního dluhu

mld. Kč	1993	1994	1995	1996	1997	1998	1999	2000	2001	2002	2003	2004	2005	2006	2007
Domácí dluh	10,74	9,74	9,41	11,69	15,64	17,28	15,21	16,81	16,54	18,30	20,92	26,07	22,95	28,17	29,50
<i>z toho:</i> SPP	1,24	2,19	3,21	7,01	11,10	11,00	7,15	8,52	8,74	6,68	4,09	4,23	2,71	2,80	1,77
SDD	1,57	2,21	3,10	4,07	4,48	6,28	8,06	8,29	7,79	11,62	16,84	21,84	20,24	25,37	27,74
Zahraniční dluh	4,32	3,94	3,85	2,35	1,95	1,27	0,90	0,57	0,45	0,33	0,41	0,69	2,38	3,34	4,48
Celkem	15,07	13,68	13,27	14,04	17,59	18,54	16,10	17,38	16,99	18,63	21,33	26,76	25,33	31,51	33,98

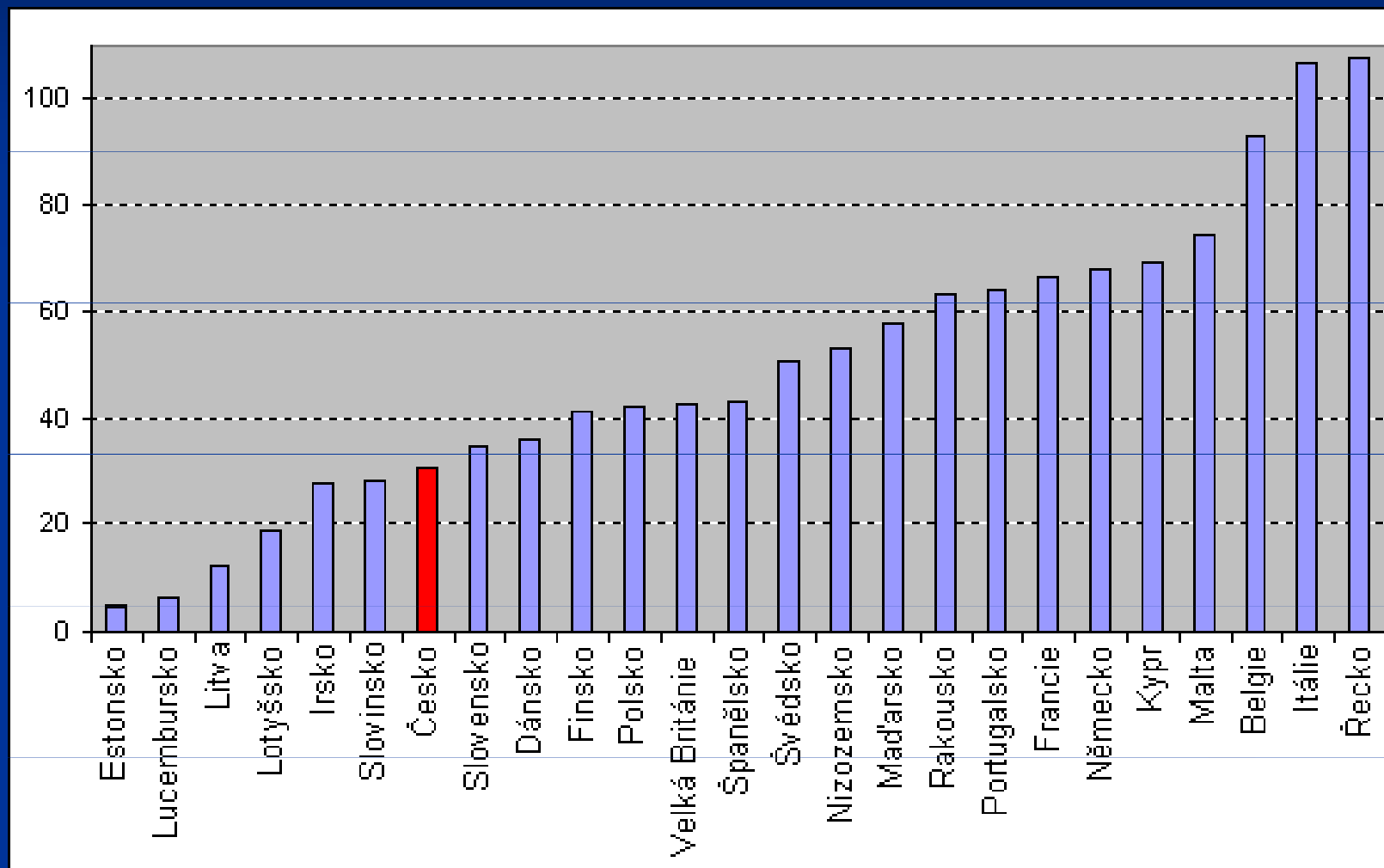
Zdroj: Ministerstvo financí. [citováno 10. září 2008]. Dostupný z:
http://www.mfcr.cz/cps/rde/xchg/mfcr/hs.xsl/naklady_sd.html

Vládní dluh zemí EU v % HDP

	2000	2001	2002	2003	2004	2005
EU	62,9	62,0	60,5	62,0	62,4	63,4
stará EU	64,1	63,1	61,5	63,1	63,4	64,6
ČR	18,2	26,3	28,8	30,0	30,6	30,5
Maďarsko	55,4	52,2	55,0	56,7	57,1	58,4
Polsko	36,8	36,7	39,8	43,9	41,9	42,5
Slovinsko	27,4	28,4	29,7	29,1	29,5	29,1
Slovensko	49,9	49,2	43,3	42,7	41,6	34,5
Německo	60,2	59,6	60,3	63,8	65,5	67,7
Francie	56,8	56,8	58,2	62,4	64,4	66,8
Velká Británie	42,0	38,7	37,6	39,0	40,8	42,8

Zdroj: Eurostat - použita metodika MMF

Dluh vládních institucí v % HDP (2006)



Zdroj: SFinance.cz

Tempo růstu veřejného dluhu

- *„Dluh vlády se loni zvýšil téměř o sto miliard korun na 691,2 miliardy Kč. V posledním čtvrtletí se stát zadlužil téměř o 29 miliard korun.“*

Odstrčilík, M. Vládní dluh vzrostl o 100. [citováno 16. října 2007]. Dostupný z:
<http://aktualne.centrum.cz/ekonomika/domaci-ekonomika/clanek.phtml?id=104145>

- Každý občan včetně novorozenců a důchodců dluží přibližně 84 000 Kč!
- Orientační částka nárůstu dluhu v současné době činí zhruba 360 Kč za sekundu!

Zdroj: Ministerstvo financí

Děkuji za Vaši pozornost!