



**Eva Tomášková**

eva.tomaskova@law.muni.cz

Katedra finančního práva a národního  
hospodářství

**Fiskální hospodářská politika**

**Ekonomie veřejného sektoru**

3. přednáška



# Členění hospodářské politiky

- fiskální (rozpočtová)
  - soustava veřejných rozpočtů
  - mimorozpočtové fondy
  - rozpočty vládních neziskových organizací, veřejných podniků ve veřejném sektoru
- monetární
  - provádí ČNB
  - ovlivňuje *peněžní zásobu* nebo *úrokové sazby* s cílem stabilizovat ekonomiku
- důchodová
  - zahrnuje různé formy regulace mezd
  - sociální politika
- vnější měnová
  - souvisí s zahraničním obchodem
  - přímé nástroje (clo, kvóty, neviditelné překážky obchodu - hygienická nařízení, normy)
  - nepřímé nástroje (intervence na devizových účtech)



# Hrubý domácí produkt

- HDP = souhrn veškeré finální produkce zboží a služeb vyrobené v určité zemi během jednoho roku.
- HDP nezachycuje stínovou ekonomiku, produkci externalit, netržní produkci.
  - nominální HDP – měřený v běžných cenách
  - reálný HDP – měřený ve stálých cenách



# Hospodářský cyklus

- pravidelné kolísání vzestupu a poklesu ekonomiky
- Teoretické přístupy:
  - Monetární teorie cyklu
    - Příčina: oscilace tempa růstu peněžní zásoby (úrokové sazby)
  - Reálná teorie cyklu
    - Příčina: investiční či inovační vlny



# Ekonomický růst

- zvýšení reálného potenciálního produktu v čase
- Hlavní zdroje ekonomického růstu:
  - růst výrobních faktorů (zejména práce a kapitál),
  - růst celkové produktivity výrobních faktorů, kterou zapříčiňují faktory jako vzdělání, inovace, technologie, úspory z rozsahu, vědecký pokrok apod.



# Výkyvy ekonomiky z hlediska charakteru cyklu

- Strukturální výkyvy (pouze některá odvětví)
  - změna preferencí spotřebitelů
  - změna vzácnosti ekonomických zdrojů
  - nové technologické poznatky
- Cyklické výkyvy (hospodářské cykly)
  - celkový pokles ekonomiky (produkce a zaměstnanosti)



# Výkyvy ekonomiky z hlediska času

- Kitchinovy cykly
  - 30 – 60 měsíců
  - důvod: zásoby
- Juglarovy cykly
  - 10 – 11 let
  - důvod: investice do fixního kapitálu a jejich amortizace
- Kondratěvovy cykly
  - cca 50 let
  - důvod: změny výrobních technologií, politické události



# Příčiny výkyvu ekonomiky

- vnější
  - nárůst cen základních vstupů na světových trzích
  - nedostatečné informace
  - politicko-společenské příčiny
  - neadekvátně prováděná hospodářská politika vlády
  - nerovnoměrné tempo růstu obyvatelstva
  - přírodní katastrofy
  - psychologické příčiny aj.
- vnitřní
  - úspory mzdových nákladů podniků (zaostávání poptávky za nabídkou)
  - nestabilita investičních výdajů (výkyvy v agregátní poptávce)

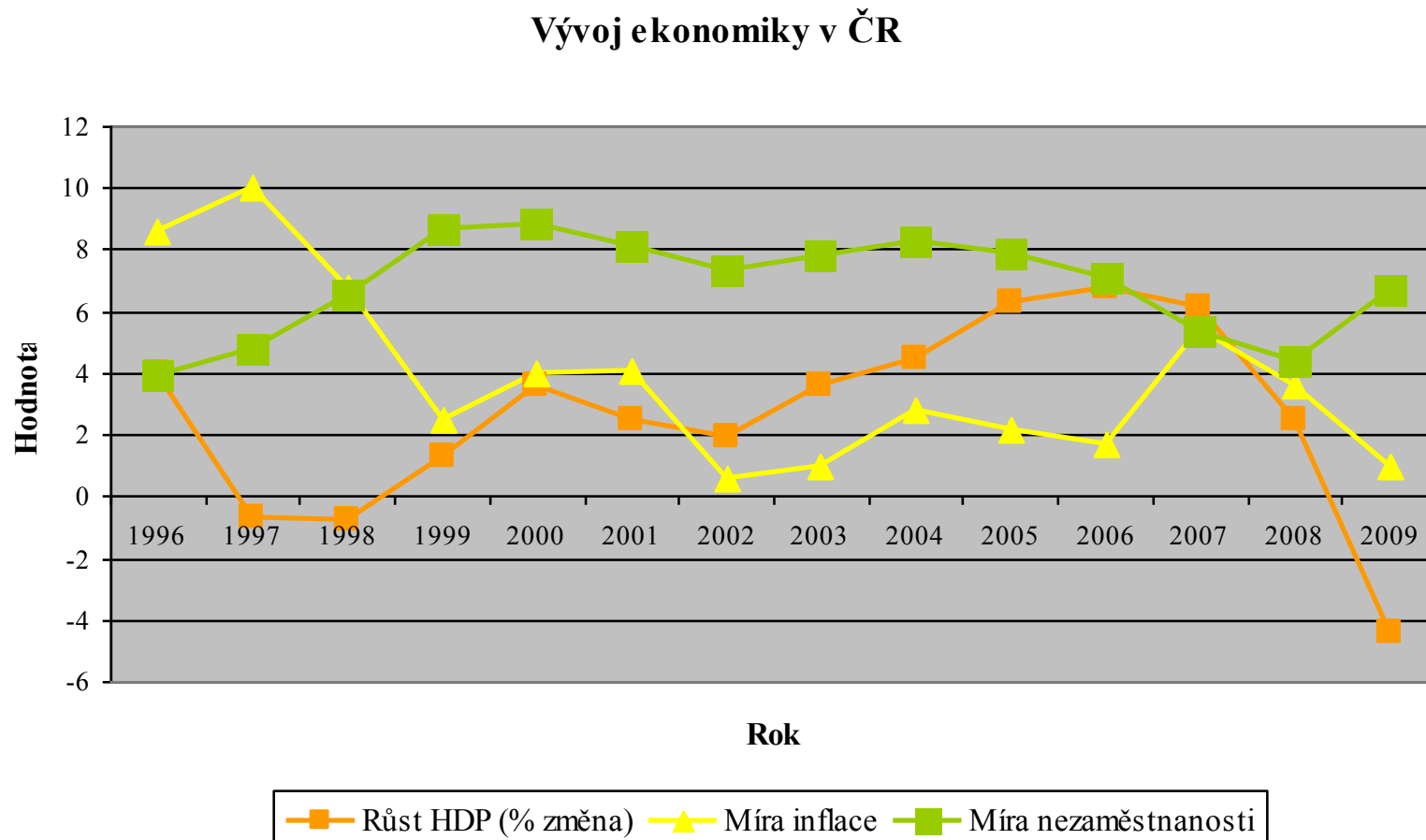




# Konjunkturní indikátory

- předstihové indikátory
  - počty přijatých zakázek
  - počty vydaných stavebních povolení
- současné indikátory
  - reálný HDP
  - míra nezaměstnanosti
  - ceny výrobců
- zpožděné indikátory
  - mzdy
  - spotřebitelské ceny

# Vývoj ekonomiky v ČR



Zdroj: ČSÚ



# Podstaty krize

Podstata krize je většinou stále stejná:

- nadměrné žití na dluh



- nadspotřeba



- nadvýroba



- přehřívání



- bubliny na trzích aktiv



# Příčiny prohlubování krize

## Příčiny prohlubování krize:

- nedojde k obnovení důvěry investorů a spotřebitelů v ekonomiku, i přes řadu vládních pobídek
- dojde k poklesu ceny aktiv, ubývá bohatství domácností a tím pádem klesá spotřebitelská poptávka.



# Problematická místa

- Rychlý růst deficitů veřejných financí:
  - Růst úrokových sazeb
  - Skokové zvýšení dluhu a nárůst úrokových plateb
  - Zúžení manévrovacího prostoru pro fiskální stabilizaci
- Aktivace krizových zpětných vazeb:
  - Zvýšení nezaměstnanosti
  - Nestabilita bankovního sektoru
- I mírnější záporný růst ekonomik, bude-li dlouhodobý, může být pro finanční sektor velmi škodlivý



# Oživení hospodářské politiky

- **Makroekonomická opatření v době krize:**
  - makroekonomické politiky, s akcentem na fiskální politiku
- **monetární politika**
  - použití standardních nástrojů měnové politiky, příp. jiné nástroje
- **fiskální politika**
  - standardní nástroje fiskální politiky
  - expanzivní fiskální politika - účinnost fiskálních balíčků
  - daňová politika (období expanzivní politiky = snižování daní)
  - stabilita a zjednodušování legislativy
    - ČR je v EU v časové náročnosti vyřízení daní na předposledním místě (poslední Bulharsko)
    - ČR je ze 183 zemí na 171. místě v časové náročnosti vyřízení daní (podnik v ČR potřebuje 613 hodin, průměr v EU 232 hodin, v roce 2008 bylo v ČR potřeba průměrně dokonce 930 hodin)




# Fiskální politika

Fiskální politika je záměrná činnost vlády využívající státního rozpočtu k regulaci peněžních vztahů mezi státem a ostatním ekonomickými subjekty s cílem stabilizovat makroekonomický vývoj.

## Typy fiskální politiky:

- **Expanzivní:**
  - růst výdajů st. rozpočtu (přímé)
  - snížení daní (nepřímé)
  - kombinace obou předchozích způsobů
- **Restriktivní**
  - snížení výdajů st. rozpočtu (přímé)
  - zvýšení příjmů st. rozpočtu (nepřímé)
  - kombinace obou předchozích způsobů



# Teoretické přístupy k fiskální politice

- *Fyziokraté* - stát nemá zasahovat do hospodářství
- *Merkantilisté* - potřeba aktivních státních zásahů
- *Klasická politická ekonomie* - prosazovala škodlivost státních zásahů
- *Neoklasický proud* - na veřejný sektor jsou aplikovány principy efektivní alokace zdrojů
- *Teorie ekonomie blahobytu* - stát má zajišťovat rovné podmínky pro všechny jednotlivce
- *Keynes* - teorie cyklicky vyrovnaného státního rozpočtu
- *Monetaristé* - deficit státního rozpočtu vede k vysoké inflaci





# Fiskální opatření

- Automatické stabilizátory (Vestavěné stabilizátory)
  - působí automaticky, dlouhodobě a proticyklicky, např. progresivní důchodové zdanění
  - nemají žádné nulové vnitřní zpoždění
- Diskrétní opatření (Záměrná opatření)
  - opatření vlády, která mají jednorázový charakter, např. změny v daňových sazbách, zavedení nových daní
  - mají časová zpoždění



# Fiskální politika

- ***teoretická východiska:*** keynesiánské finance
- ***zaměření:*** mikroeko. stabilita a stimulace
- ***kompetentní subjekty:*** vláda
- ***vztah k rozpočtu:*** vyrovnanost není prioritou
- ***vztah k veřejným výdajům:*** pouze G
- ***vztah k veřejným příjmům:*** tzv. čisté daně (TA-Tr)

G- vládní výdaje na nákup statků a služeb

Tr - transfery



# Rozpočtová politika

- ***teoretická východiska:*** klasické finance
- ***zaměření:*** realizace alokačních a redistribučních záměrů
- ***kompetentní subjekty:*** ministerstvo financí
- ***vztah k rozpočtu:*** vyrovnanost je prioritou
- ***vztah k veřejným výdajům:*** jako suma  $G+Tr$
- ***vztah k veřejným příjmům:*** daně (TA)

G- vládní výdaje na nákup statků a služeb

Tr - transfery



# Úloha SR v hospodářské politice

- alokační
  - poskytování veřejných statků a služeb
- distribuční
  - rozdělování důchodů a bohatství ve společnosti
- stabilizační
  - úkolem vlády je používat nástroje fiskální politiky k udržení vysoké úrovně a plynulého chodu ekonomické aktivity



# Výdaje SR

- na vládní nákupy – zajištění veř. statků státem – tzv. alokační výdaje
- na financování běžných a kapitálových potřeb neziskových organizací, které stát zřídil pro zabezpečení veřejných statků
- na peněžní transfery pro obyvatelstvo
- formou dotací na výrobu některých výrobků pro domácnosti
- formou dotací ekologických
- redistribuční výdaje



# Příjmy SR

- Daňové

- pojistné na sociální zabezpečení (pojistné na důchodové pojištění a pojistné na nemocenské pojištění)
- příspěvek na státní politiku zaměstnanosti
- pojistné na veřejné zdravotní pojištění
- cla
- místní poplatky (tyto jsou zařazeny do rozpočtů nižších územně správních celků)

- Nedaňové

- příjmy ve formě uživat. poplatků
- z pronájmu státního majetku



# Distribuční spravedlnost

- **Spravedlnost se v daňové teorii:**

- schopnost platit daň – každý subjekt by měl přispívat k financování veřejných statků podle své platební schopnosti
- užitek ze zdanění – jednotlivec má platit takovou daň, která je rovna užitku ze zdanění v podobě různých veřejných statků, které pro něj stát zabezpečuje

- ***princip vertikální spravedlnosti***

- poplatník s větší schopností platit daň, tzn. bohatý subjekt, by měl platit větší daň než poplatník s nižší schopností platit daň

- ***princip horizontální spravedlnosti***

- poplatníci se stejnou schopností platit daň platí stejně velikou daň, a to bez ohledu na pohlaví, rasu, věk apod.



# Rozpočtový deficit

- je výrazem krátkodobé rozpočtové nerovnováhy
  - státní rozpočet
    - běžný rozpočet, u kapitálového se deficit nepřipouští
  - rozpočty územní samosprávy
  - mimorozpočtové fondy





# Příčiny rozpočtového deficitu

- ***Endogenní faktory***
  - expanzivní charakter fiskální politiky
  - časové rozložení výdajového šoku
  - časové rozložení daňového zatížení na více generací
  - vládní populismus
- ***Exogenní faktory***
  - tempo ekonomického růstu
  - deprese ve světě
  - růst cen základních surovin
  - vývoj úrokové míry
  - úrok z veřejného dluhu
  - mimořádné události



# Důsledky deficitu státního rozpočtu

- ***krátké období - pozitivní***
  - eliminace vlivu exogenních faktorů
  - financování efektivních veřejných výdajových programů
  - v krátkém období je obtížné zvýšit daně, stejně jako je obtížné provést škrty ve výdajích
- ***dlouhodobé období - negativní***
  - růst veřejného dluhu
  - vyvolává inflační tlaky



Děkuji za Vaši pozornost. 😊