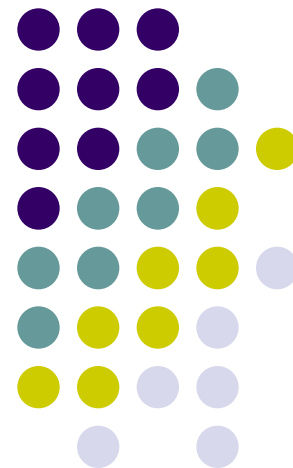


Celní správa v ČR



Co je to „celní správa“?

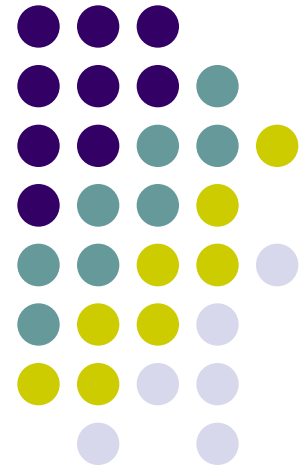


Celní správa

Ve funkčním
pojetí

V organizačním
pojetí

Celní správa organizační pojetí



Celní správa - organizace



- **Z pohledu národního:**

- Soustava orgánů daného státu:
- Celní správa ČR



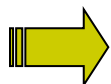
- **Z pohledu unijního:**

- Soustavy orgánů jednotlivých členských států
- Ponecháno na národních právních úpravách
- Není harmonizováno, „jen“ obdobné tendence



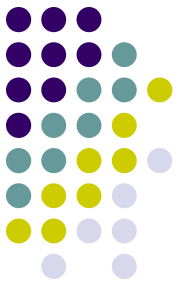
- **Z pohledu globálního:**

- World Customs Organisation, WTO aj.
- Mezinárodní spolupráce celních správ



WORLD CUSTOMS ORGANIZATION
ORGANISATION MONDIALE DES DOUANES

Organizace celní správy ČR de lege lata



- Celní správa České republiky je podřízena Ministerstvu financí ČR
- Celní správa České republiky je bezpečnostním sborem
- **Zákon č. 185/2004 Sb., o Celní správě ČR**

Organizace celní správy ČR de lege lata



Soustava celních orgánů (2010)

1. GŘC (1)
 2. CŘ (8)
 3. CÚ (nyní 54, původně 91)
- + SON (Skupina operativního nasazení)

Organizační schémata celní správy



Pro přehlednost sylabus dále pracuje se schémata Celní správy ČR

(<http://www.celnisprava.cz/cz/o-nas/organizacni-struktura/Stranky/default.aspx>)

Poznámka: zdroj schémat: ofic. stránky Celní správy ČR – přílohy rozkazu GŘ 7/2007, bylo novelizováno, změny i v souvislosti s úspor. opatřeními, ...

Základní schémata zde uvedená v zásadě platí, byť ne každé oddělení či odbor jsou na všech CŘ či CÚ

GŘC




- **Nejvyšší orgán celní správy v ČR**
- **Přímo podřízeno MF ČR**
- **Lokace: Praha - Budějovická**
- **Generální ředitelství cel je účetní jednotkou, má vlastní IČ 71214011**

Obchodní firma: IČ: Diakritika:
 Obec: Fin.úřad: Zobrazit:
 Ulice: Č. domu: Třídění:
 Právní forma: CZ-NACE: Výstup:
 Filtr:

Související aplikace: [Osoby](#) **Vyhledat** **Nové zadání**

ARES - přehled vybraných ekonomických subjektů

počet: 1

IČ	Obchodní firma Místo podnikání	Odkazy
71214011	GENERÁLNÍ ŘEDITELSTVÍ CEL Praha 4, Michle, Budějovická 1387/7	RES RARIS DPH 

Strana : 1 / 1

TISK

Tento výpis byl pořízen prostřednictvím IS ARES dne 22.10.2010 v 09:22:00
 Copyright © 2010, Ministerstvo financí ČR, ares@mfcz.cz

GŘC

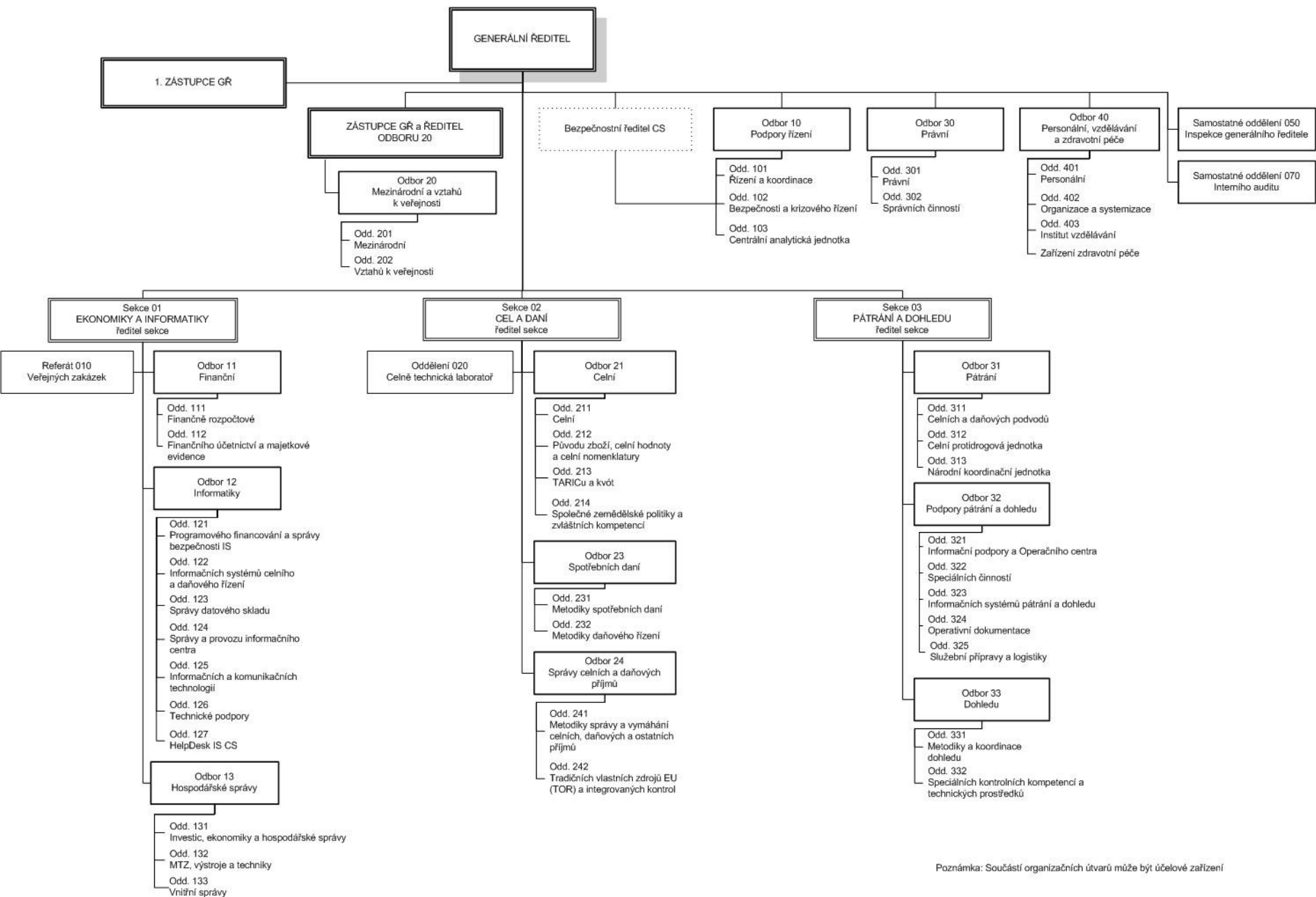


- **Zajišťuje činnosti stanovené**
 - **zákonem o Celní správě ČR,**
 - **celním zákonem a**
 - **dalšími právními předpisy, jakož i**
 - **mezinárodními smlouvami.**

GŘC



- Strukturálně se GŘC člení následovně:



Poznámka: Součástí organizačních útvarů může být účelové zařízení

CŘ



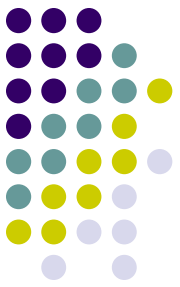
- Celní ředitelství řídí celní úřady ve svém územním obvodu, s výjimkou případů, kdy je řídí Generální ředitelství cel a vykonává další činnosti uvedené v § 4 zákona č. 185/2004 Sb., o Celní správě České republiky.
- V rozsahu stanoveném generálním ředitelem zajišťuje i další úkoly celní správy celostátního charakteru.

CÚ



- Ve smyslu ustanovení § 1 odst. 7 zákona o celní správě je CÚ celním orgánem a vykonává činnosti uvedené v § 5 tohoto zákona, dále činnosti podle celního zákona a dalších právních předpisů.
- V rámci plnění svých povinností CÚ, stejně jako ostatní orgány celní správy, úzce spolupracují s jinými orgány veřejné správy jako např. s Českým statistickým úřadem, Českou inspekcí životního prostředí, Státní veterinární správou České republiky, Policií české republiky (zvláště pak se službou Cizinecké a pohraniční policie).

CÚ



- Činnosti daňové – spotřební daně
- Činnosti celní:
 - provádění celního řízení, rozhodování o propuštění nebo nepropuštění zboží do navrhovaného celního režimu.
 - kontrolují doklady potřebné k vývozu, dovozu nebo tranzitu zboží,
 - rozhodují o přidělení celně schváleného určení,
 - povolují vykládky a překládky dopravních prostředků se zbožím podléhajícím celnímu dohledu
 - povolování dočasných skladů, stanovení podmínek pro dočasné uskladnění zboží, jakož i rozhodování o změnách v osobě skladovatele či ukladatele,
 - vydávání dokladu k osvědčení o původu zboží („doklad EUR 1“)
 - Vykonávají vymezené činnosti v oblasti INTRASTATU
 - Mobilní dohled, kontrolní činnost, ...

Organizace celní správy de lege ferenda



10-11/2010:

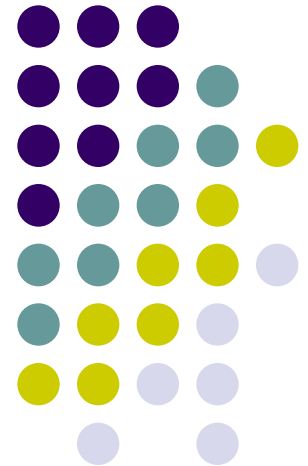
- Zpracováván návrh organizační struktury a procesního modelu dvoustupňové struktury řízení celní správy:
 - Etapa I. - Aktualizace procesního modelu celní správy
 - Etapa II. - Zpracování návrhů organizační struktury a procesních modelů dvoustupňové struktury řízení celní správy
 - Etapa III. - Zpracování studie proveditelnosti přechodu na dvoustupňovou strukturu řízení celní správy

Celní správa de lege ferenda



- **Vládní návrh zákona o Celní správě České republiky /sněmovní tisk [452/](#)**
- PS PČR ve třetím čtení schválen návrh zákona 10.11.2011
- <http://www.psp.cz/sqw/historie.sqw?T=452&O=6>

Celní správa funkční pojetí



Celní správa - funkce



Jaké činnosti zabezpečují orgány CS ČR?

- Cla
- Daně
- Další činnosti

- Dělená správa



- Dělená správa - § 5 odst. 4 písm. m) zákona o CS ČR:
 - **Celní úřad** zajišťuje placení peněžitých plnění podle § 2 písm. d) zákona o CS ČR,
 - tedy: placení peněžitých plnění vybírání a vymáhání peněžitých plnění, která vznikla bez vydání správního aktu ze zákona, nebo která byla uložena jinými správními úřady v řízení podle správního řádu, a která jsou příjmem státního rozpočtu, státních fondů nebo rozpočtů územních samosprávných celků;
 - nestanoví-li zvláštní právní předpis jinak.

Dělená správa z pohledu DŘ



§ 2/3 Daní se pro účely tohoto zákona rozumí

...

c) peněžité plnění v rámci dělené správy.

Co je to dělená správa?

Dělená správa - §§ 161-162 DŘ

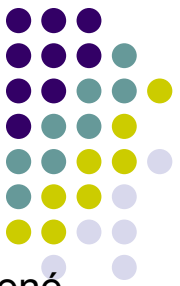


K dělené správě dochází, je-li rozhodnutím orgánu veřejné moci, který není správcem daně, vydaným při výkonu veřejné moci uložena platební povinnost k peněžitému plnění určenému do veřejného rozpočtu a postupuje-li se při jeho placení podle tohoto zákona nebo podle jeho jednotlivých ustanovení.

- To platí i tehdy, pokud vznikla platební povinnost k peněžitému plnění určenému do veřejného rozpočtu přímo ze zákona bez vydání rozhodnutí.
- Orgán veřejné moci věcně příslušný ke správě placení peněžitého plnění je v tomto rozsahu správcem daně. Osoba povinná k placení tohoto peněžitého plnění má stejná práva a povinnosti jako daňový subjekt při placení daní.

K dělené správě rovněž dochází, jestliže zákon stanoví, že ke správě placení peněžitého plnění je příslušný jiný správní orgán než orgán veřejné moci, který platební povinnost k peněžitému plnění uložil.

Dělená správa - §§ 161-162 DŘ



Pokud orgán veřejné moci, který uložil platební povinnost k peněžitému plnění v rámci dělené správy:

- není současně příslušný ke správě placení tohoto peněžitého plnění, předá příslušnému správci daně nezbytné údaje o uložení nebo vzniku této povinnosti nejpozději do 30 dnů ode dne právní moci rozhodnutí, jímž byla platební povinnost uložena; přílohou těchto údajů je stejnopis rozhodnutí s vyznačením právní moci a přehled o předávaných rozhodnutích.
- není současně příslušný k vymáhání tohoto peněžitého plnění, předá příslušnému správci daně nezbytné údaje o uložení nebo vzniku této platební povinnosti, včetně stejnopisu rozhodnutí s vyznačením právní moci a přehledu předávaných rozhodnutí. Tyto údaje jsou předávány o peněžitém plnění, které nebylo dobrovolně uhrazeno do 30 dnů po marném uplynutí lhůty jeho splatnosti.

Orgán veřejné moci, který předal údaje ke správě placení peněžitého plnění v rámci dělené správy příslušnému správci daně, je povinen tomuto správci daně neprodleně sdělit jakékoliv změny, které nastaly nebo mohou nastat při správě placení těchto peněžitých plnění.

Správce daně, který převzal údaje ke správě placení peněžitého plnění v rámci dělené správy, poskytne na dožádání orgánu veřejné moci, který mu tyto údaje předal, informace o placení tohoto peněžitého plnění.

Místní příslušnost správce daně, na něhož přechází správa placení peněžitého plnění, se řídí podle sídla orgánu veřejné moci, který platební povinnost k peněžitému plnění uložil.



Příklad dělené správy

- Zákon č. 185/2001 Sb., o odpadech
 - [Znění do 31.10.2009 \(před DŘ\).](#)
 - § 68 (1) Pokutu ukládá, vybírá a vymáhá správní úřad, který jako první zahájil řízení o jejím uložení; pokuty uložené inspekcí vymáhá příslušný celní úřad. V případě, že bylo zahájeno řízení ve stejný den inspekcí a obecním úřadem obce s rozšířenou působností, provede řízení o uložení pokuty inspekce. O zahájení řízení o uložení pokuty se inspekce a obecní úřad obce s rozšířenou působností vzájemně informují. Při placení a vymáhání uložených pokut se postupuje podle zvláštního právního předpisu. (ZSDP, část VI.)



Příklad dělené správy

- Zákon č. 185/2001 Sb., o odpadech
 - [Znění do 31.10.2009 \(před DŘ\).](#)
 - § 68 (1) Pokutu ukládá, vybírá a vymáhá správní úřad, který jako první zahájil řízení o jejím uložení; pokuty uložené inspekcí vymáhá **příslušný celní úřad**. V případě, že bylo zahájeno řízení ve stejný den inspekcí a obecním úřadem obce s rozšířenou působností, provede řízení o uložení pokuty inspekce. O zahájení řízení o uložení pokuty se inspekce a obecní úřad obce s rozšířenou působností vzájemně informují. Při placení a vymáhání uložených pokut se postupuje podle zvláštního právního předpisu. (ZSDP, část VI.)



Příklad dělené správy

- Zákon č. 185/2001 Sb., o odpadech
 - Znění od 1.1.2011 (po DŘ).
 - § 68 (1) § 68 Pokutu ukládá, vybírá a vymáhá správní úřad, který jako první zahájil řízení o jejím uložení; pokuty uložené inspekcí vymáhá **příslušný správce daně**. V případě, že bylo zahájeno řízení ve stejný den inspekcí a obecním úřadem obce s rozšířenou působností, provede řízení o uložení pokuty inspekce. O zahájení řízení o uložení pokuty se inspekce a obecní úřad obce s rozšířenou působností vzájemně informují.

- **Navíc v tomto případě (Z o odpadech) celní orgány před i po 1.1.2011:**



- Kontrolují vnitrostátní i přeshraniční přepravu odpadů,
- kontrolují dovoz baterií nebo akumulátorů ze států, které nejsou členskými státy Evropské unie,
- předávají podněty ministerstvu k uplatnění vrchního státního dozoru,
- ukládají nápravná opatření při porušení povinností vztahujících se k přepravě odpadů.
-
- Dále např.:
- Při vnitrostátní přepravě nebezpečných odpadů celní úřady kontrolují, zda je odpad vybaven doklady podle tohoto zákona a prováděcích právních předpisů a zda odpad odpovídá údajům v dokladech uvedeným.
- Při přeshraniční přepravě odpadů celní úřady dále kontrolují, zda přepravované zboží, které není vybaveno doklady požadovanými pro přepravu odpadů, není odpadem.
- ...