



Eva Tomášková

eva.tomaskova@law.muni.cz

Katedra finančního práva a národního hospodářství

Veřejné finance a fiskální právo

Státní dluh



Veřejný rozpočet

- vyrovnaný
- přebytkový
- schodkový

Prohlubování deficitu:

Příjmy

stagnují

rostou pomaleji než výdaje

klesají

klesají rychleji než výdaje


Výdaje

rostou

rostou rychleji než příjmy

rostou

klesají pomaleji než příjmy



Členění deficitu dle veřejných financí

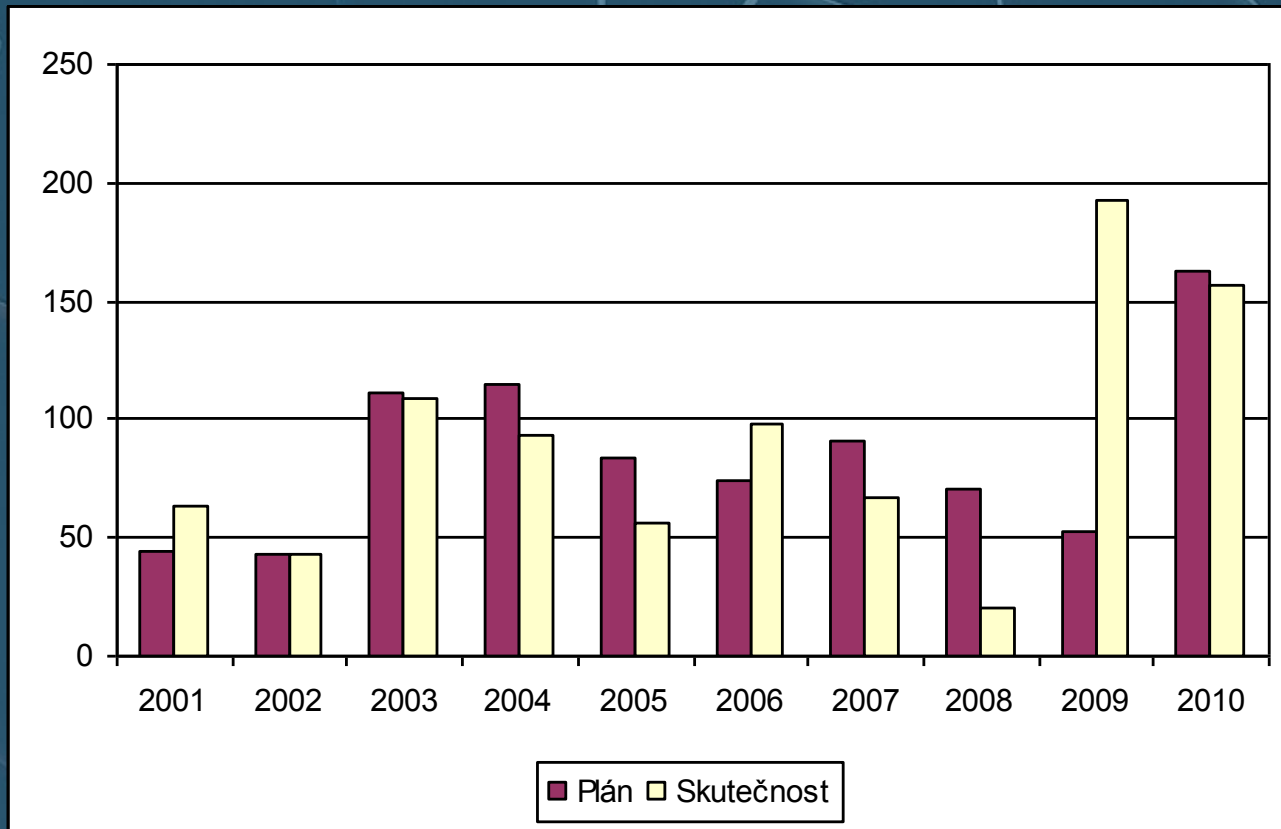
- ***Strukturální***
 - strukturální rozpočet propočítává, jaké by byly státní příjmy, výdaje či deficity, kdyby ekonomika fungovala na hladině potenciálního produktu
- ***Cyklický***
 - cyklický rozpočet je rozdíl mezi skutečným a strukturálním rozpočtem
- ***Celkový deficit***
 - = - (hotovostní příjmy – hotovostní výdaje – úroky z veřejného dluhu)



Členění deficitu

- **U st. rozpočtu je důležité, zda deficit je:**
 - plánovaný (aktivní)
 - neplánovaný (pasivní)
 - krátkodobý
 - výsledný deficit ročního hospodaření
 - střednědobý a dlouhodobý deficit

Deficity státního rozpočtu v ČR (mld. Kč)



Zdroj: Ministerstvo financí ČR [citováno 29. 8. 2011]. Dostupný z: <http://www.mfcr.cz>





Saldo státních rozpočtů vybraných zemí jako % HDP

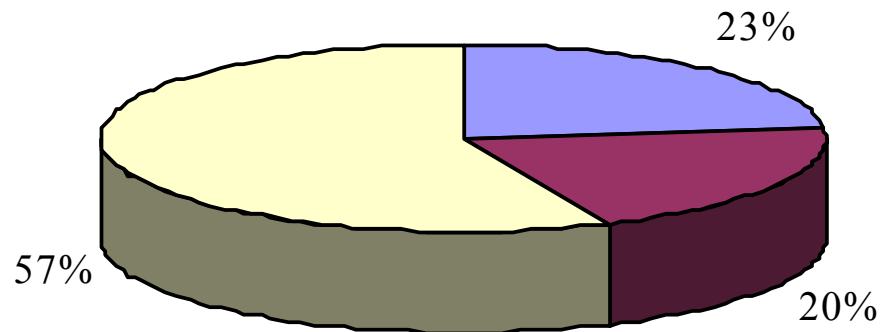
Země	2006	2007	2008	2009	2010
ČR	-2,6	-0,7	-2,7	-5,9	-4,7
Francie	-2,3	-2,7	-3,3	-7,5	-7
Irsko	2,9	0,1	-7,3	-14,3	-32,4
Itálie	-3,4	-1,5	-2,7	-5,4	-4,6
Maďarsko	-9,3	-5	-3,7	-4,5	-4,2
Německo	-1,6	0,3	0,1	-3	-3,3
Polsko	-3,6	-1,9	-3,7	-7,3	-7,9
Portugalsko	-4,1	-3,1	-3,5	-10,1	-9,1
Rakousko	-1,6	-0,9	-0,9	-4,1	-4,6
Řecko	-5,7	-6,4	-9,8	-15,4	-10,5
Slovensko	-3,2	-1,8	-2,1	-8	-7,9
Španělsko	2	1,9	-4,2	-11,1	-9,2
Velká Británie	-2,7	-2,7	-5	-11,4	-10,4

Zdroj: Ministerstvo financí ČR [citováno 29. 8. 2011]. Dostupný z: <http://www.mfer.cz>



Výsledky ankety: Deficit státního rozpočtu

**Souhlasíte s deficitním
státním rozpočtem?**



 Ano  Ano, ale 27 mld. je příliš  Ne



Financování deficitu státního rozpočtu

- ***Dluhové financování***
 - emisí st. dluhopisů
 - vnitřní dluh
 - vnější dluh
- ***Peněžní financování***
 - půjčkou od centrální banky, půjčkou ze zahraničí
 - monetizace dluhu – tzn. transformace deficitu do přírůstku peněžní zásoby
- ***Ze státních aktiv***



Bilance příjmů a výdajů SR (rok 2006)

ÚHRNNÁ BILANCE PŘÍJMŮ A VÝDAJŮ STÁTNÍHO ROZPOČTU

Ukazatel	v tis. Kč
Příjmy státního rozpočtu celkem	884 391 799
Výdaje státního rozpočtu celkem	958 791 799
z toho: finanční vztahy k rozpočtům	
- krajů	5 945 754
- obcí v úhrnech po jednotlivých krajích	24 679 797
- finanční vztah k rozpočtu hlavního města Prahy	1 711 658
Schodek	-74 400 000
Financování:	
Vydání státních dluhopisů podle zvláštního právního předpisu	65 190 800
Přijaté dlouhodobé úvěry	9 224 020
Změna stavu na účtech státních finančních aktiv	-14 820



Bilance příjmů a výdajů SR (rok 2007)

Příloha č. 1 k zákonu č. 622/2006 Sb.

ÚHRNNÁ BILANCE PŘÍJMŮ A VÝDAJŮ STÁTNÍHO ROZPOČTU

Ukazatel	v tis. Kč
Příjmy státního rozpočtu celkem	949 477 420
Výdaje státního rozpočtu celkem	1 040 777 420
z toho: finanční vztahy k rozpočtům	
- krajů	1 123 755
- obcí v úhrnech po jednotlivých krajích	8 511 702
- finanční vztah k rozpočtu hlavního města Prahy	658 037
Schodek	-91 300 000
Financování:	
Zvýšení stavu státních dluhopisů	86 521 767
Zvýšení stavu přijatých dlouhodobých úvěrů	4 612 361
Změna stavu na účtech státních finančních aktiv	165 872



Bilance příjmů a výdajů SR (rok 2008)

ÚHRNNÁ BILANCE PŘÍJMŮ A VÝDAJŮ STÁTNÍHO ROZPOČTU

Ukazatel	v tis. Kč
Příjmy státního rozpočtu celkem	1 036 510 540
Výdaje státního rozpočtu celkem	1 107 310 540
z toho: finanční vztahy k rozpočtům	
- krajů	1 118 457
- obcí v úhrnech po jednotlivých krajích	8 749 593
- finanční vztah k rozpočtu hlavního města Prahy	675 974
Schodek	-70 800 000
Financování:	
Zvýšení stavu státních dluhopisů	60 032 364
Zvýšení stavu přijatých dlouhodobých úvěrů	10 195 527
Změna stavu na účtech státních finančních aktiv	572 109



Bilance příjmů a výdajů SR (rok 2009)

ÚHRNNÁ BILANCE PŘÍJMŮ A VÝDAJŮ STÁTNÍHO ROZPOČTU

Ukazatel	v tis. Kč
Příjmy státního rozpočtu celkem	1 114 001 697
Výdaje státního rozpočtu celkem	1 152 101 697
z toho: finanční vztahy k rozpočtům	
- krajů	1 178 928
- obcí v úhrnech po jednotlivých krajích	8 979 617
- finanční vztah k rozpočtu hlavního města Prahy	706 535
Schodek	-38 100 000
Financování:	
Zvýšení stavu státních dluhopisů	23 600 605
Zvýšení stavu přijatých dlouhodobých úvěrů	15 823 034
Změna stavu na účtech státních finančních aktiv	-1 323 639



Bilance příjmů a výdajů SR (rok 2010)

Příloha č. 1 k zákonu č. 487/2009 Sb.

ÚHRNNÁ BILANCE PŘÍJMŮ A VÝDAJŮ STÁTNÍHO ROZPOČTU

Ukazatel	v tisících Kč
Příjmy státního rozpočtu celkem	1 022 219 350
Výdaje státního rozpočtu celkem	1 184 919 350
z toho: finanční vztahy k rozpočtům	
- krajů	1 176 186
- obcí v úhrnech po jednotlivých krajích	10 793 749
- finanční vztah k rozpočtu hlavního města Prahy	1 129 803
Schodek	-162 700 000
Financování:	
Zvýšení stavu státních dluhopisů	153 232 954
Zvýšení stavu přijatých dlouhodobých úvěrů	12 671 411
Změna stavu na účtech státních finančních aktiv	-3 204 365



Bilance příjmů a výdajů SR (rok 2011)

Příloha č. 1 k zákonu č. 433/2010 Sb.

ÚHRNNÁ BILANCE PŘÍJMŮ A VÝDAJŮ STÁTNÍHO ROZPOČTU

Ukazatel	v tisících Kč
Příjmy státního rozpočtu celkem *)	1 044 000 908
Výdaje státního rozpočtu celkem *)	1 179 000 908
z toho: finanční vztahy k rozpočtům	
- krajů	1 074 348
- obcí v úhrnech po jednotlivých krajích	9 183 550
- finanční vztah k rozpočtu hlavního města Prahy	966 264
Schodek	-135 000 000
Financování:	
Zvýšení stavu státních dluhopisů	131 589 908
Zvýšení stavu přijatých dlouhodobých úvěrů	5 501 092
Změna stavu na účtech státních finančních aktiv *)	-2 091 000



Krytí deficitu

- Krátkodobé řešení deficitu:
 - mimorozpočtovými nenávratnými zdroji
 - z rezerv
 - použitím návratných finančních prostředků
- Dlouhodobé řešení deficitu:
 - ze státních finančních aktiv
 - zvýšením daní

Způsob financování skutečného stavu deficitů SR v ČR (mld. Kč)

Rok	2003	2004	2005	2006	2007	2008	2009	2010
Emise dluhopisů	99,5	87,1	46,6	83	52,8	20,5	185,8	149,4
Peněžní financování	0,5	-0,3	9,1	7	3,8	12,6	11,9	10
Státní aktiva	9,1	6,9	0,6	-4,8	-0,2	-13,1	-5,4	-3

Zdroj: Ministerstvo financí ČR [citováno 29. 8. 2011]. Dostupný z: <http://www.mfcr.cz>

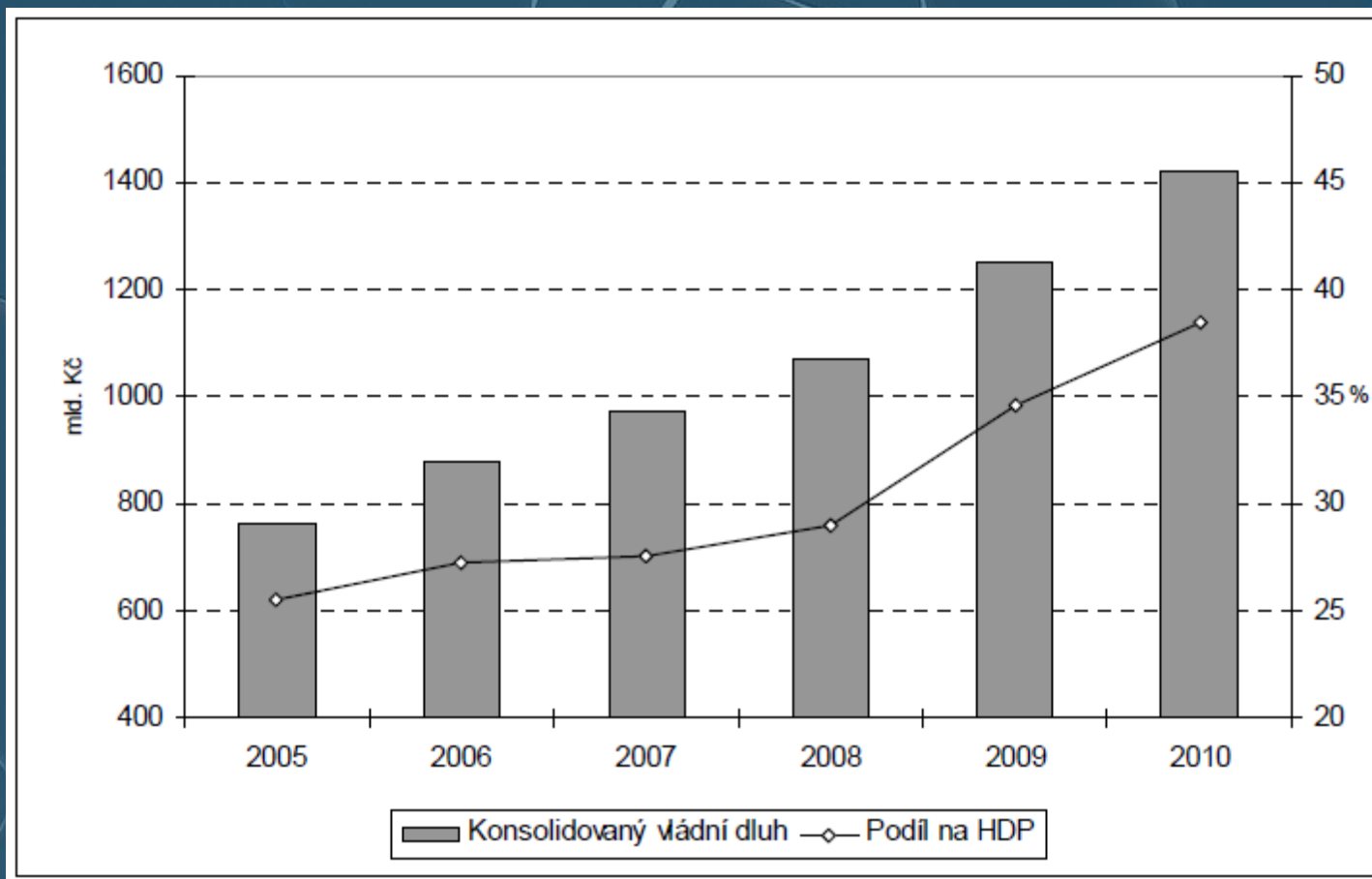




Veřejný dluh

- **Veřejný dluh je souhrn závazků:**
 - státu
 - jednotlivých článků územní samosprávy
 - veřejných fondů
 - veřejně právních institucí zřizovaných státem a územní samosprávou
 - veřejných podniků

Vývoj konsolidovaného dluhu





Veřejný dluh v ČR

- V roce 1993 stát převzal dluh ve výši 164 mld. Kč, z toho:
 - Vnitřní státní dluh cca 92 mld. Kč (věřitelem se stala ČNB a obchodní banky)
 - Vnější dluh ve výši zhruba 72 mld. Kč.
- 90. léta - nízký podíl tzv. sekuritizace dluhu (tzn. krytý státními cennými papíry). Dnes je plně sekuritizován vnitřní dluh.
- Emitování střednědobých státních dluhopisů s dobou splatnosti 5, 10 a 15 let a úrokem cca 7 %.
- Většinu státních dluhopisů skupuje bankovní sektor a pojišťovací společnosti.
- Podíl veřejného dluhu na HDP se v posledních letech výrazně zvyšuje, podle prognózy vývoje deficitu st. rozpočtu se tento veřejný dluh v nejbližších letech ještě zhorší.



Emise střednědobých a dlouhodobých SD

§ 3 Organizace primárního prodeje

(1) SD se prodávají na primárním trhu zejména formou aukce pro přímé účastníky aukcí (dále jen "PÚ") nebo formou přímého prodeje vybraným PÚ nebo administrátorovi emise.

(2) Ostatní zájemci z řad právnických i fyzických osob, tuzemců i cizozemců (dále jen "klienti"), se mohou primárního trhu SD zúčastnit nepřímo prostřednictvím PÚ tak, že PÚ zahrnou jejich požadavek do své objednávky.

(3) ČNB se souhlasem emitenta stanoví aukční limit (§ 13 Pravidel - Aukční limit), který je pro PÚ závazný. ČNB je se souhlasem emitenta oprávněna tento limit v případě jednotlivé aukce změnit nebo i zrušit.

(4) Aukce pro PÚ organizuje ČNB. Aukčním místem je ČNB.

Zdroj: ČNB - Pravidla pro primární prodej střednědobých a dlouhodobých státních dluhopisů organizovaný Českou národní bankou

Státní dluhopisy podle typu instrumentu

Kč	31.7.2010	31.8.2010	30.9.2010	31.8.2011
Dluhopisy celkem	1 221 026 036 600	1 242 482 479 000	1 321 848 209 400	1 358 553 315 500
Státní pokladniční poukázky	112 481 000 000	116 314 000 000	128 478 000 000	140 778 000 000
SPP 13 týdnů	18 738 000 000	18 934 000 000	24 822 000 000	22 368 000 000
SPP 26 týdnů	12 669 000 000	14 980 000 000	14 980 000 000	14 284 000 000
SPP 39 týdnů	11 935 000 000	11 935 000 000	17 850 000 000	21 199 000 000
SPP 52 týdnů	69 139 000 000	70 465 000 000	70 826 000 000	82 927 000 000
Ostatní				
Střednědobé a dlouhodobé SD	1 108 545 036 600	1 126 168 479 000	1 193 370 209 400	1 217 775 315 500
Státní dluhopis 2 roky				
Státní dluhopis 3 roky	117 419 140 000	125 223 500 000	131 991 490 000	111 418 110 000
Státní dluhopis 4 roky				
Státní dluhopis 5 let	188 878 100 000	188 948 900 000	196 502 380 000	154 441 560 000
Státní dluhopis 6 let	6 507 127 100	6 522 876 500	6 459 878 900	7 233 000 000
Státní dluhopis 7 let	14 155 000 000	14 605 000 000	14 257 500 000	10 330 500 000
Státní dluhopis 8 let	50 106 590 000	50 106 590 000	50 106 590 000	69 953 070 000
Státní dluhopis 10 let	418 658 790 000	418 772 790 000	472 536 240 000	494 293 200 000
Státní dluhopis 15 let	281 384 099 500	290 192 632 500	290 189 740 500	306 658 275 500
Státní dluhopis 30 let	26 676 190 000	27 036 190 000	26 566 390 000	26 616 490 000
Státní dluhopis 50 let	4 760 000 000	4 760 000 000	4 760 000 000	4 760 000 000

Zdroj: Ministerstvo financí

Státní dluhopisy podle typu držitele

stav k 31.08.2011

		v Kč	v %
11000	Nefinanční podniky	16 619 420 000	1,22
12000	Finanční instituce	879 136 840 000	64,71
12100	Centrální banka	18 950 000 000	1,39
12200	Ostatní měnově finanční instituce	508 653 990 000	37,44
12203	<i>Ostatní měnově finanční instituce soukromé pod zahraniční kontrolou</i>	9 272 040 000	35,72
12500	Pojišťovací společnosti a penzijní fondy	318 046 720 000	23,41
12503	<i>Pojišťovací společnosti a penzijní fondy soukromé pod zahraniční kontrolou</i>	305 887 400 000	22,52
13000	Vládní instituce	35 338 500 000	2,60
14000	Domácnosti	7 410 430 000	0,55
15000	Neziskové instituce sloužící domácnostem	963 920 000	0,07
20000	Nerezidenti	159 149 360 000	11,71
	Neidentifikovaní držitelé	23 533 120 000	1,73

Zdroj: Ministerstvo financí



Úvěry EIB v ČR

- Od roku 1992 do 31. 12. 2010 uzavřela EIB v ČR úvěrové smlouvy v celkové hodnotě cca 12 284 mil. EUR, tj. cca 307 mld. CZK (při kurzu 25 CZK/EUR), z toho přibližně:
 - **Úvěry na plnění funkcí státu** ve výši cca 4 450 mil. EUR, a to v členění:
 - přímé úvěry státu ve výši cca 3 329 mil. EUR (1 185 mil. EUR + 61 mld. CZK)
 - úvěry ČMZRB (dříve KoB) se státní zárukou ve výši 950 mil. EUR
 - úvěry SŽDC se státní zárukou ve výši 560 mil. EUR
 - **Přímé úvěry státu**
 - **1 185 mil. EUR + 61 mld. CZK**

Zdroj: Ministerstvo financí



Úvěry EIB krajům a municipalitám

- **Úvěry krajům a municipalitám** ve výši cca 1 719 mil. EUR, z toho:
 - Pardubický kraj 73,6 mil. EUR (30 mil. EUR a 1 200 mil. CZK),
 - Moravskoslezský kraj 1 100 mil. CZK (37 mil. EUR),
 - Jihomoravský kraj 116 mil. EUR,
 - Zlínský kraj 132 mil. EUR,
 - Olomoucký kraj 137 mil. EUR,
 - Jihočeský kraj 35,5 mil. EUR
 - kraj Vysočina 17,5 mil. EUR
 - hl. m. Praha 650 mil. EUR,
 - Plzeň 92 mil. EUR,
 - Brno 84,5 mil. EUR,
 - Ústí nad Labem 34 mil. EUR
 - Ostrava 119 mil. EUR
 - Olomouc 38,5 mil. EUR





Úroky ze státního dluhu

mld. Kč	2006	2007	2008	2009	2010
Domácí dluh	28,17	29,50	31,68	35,34	25,34
<i>z toho: SPP</i>	2,80	1,77	2,20	1,72	1,50
SDD	25,37	27,74	33,16	35,40	24,45
Zahraniční dluh	3,34	4,48	5,89	9,02	10,36
Celkem	31,51	33,98	37,58	44,36	35,63

Zdroj: Ministerstvo financí. [citováno 30. srpna 2010]. Dostupný z: <http://www.mfcr.cz>



Důsledky veřejného dluhu

- **Rozpočtové**
 - placení úroků z veřejného dluhu zatěžuje veřejné výdaje
 - vysoké úrokové náklady vedou v mnoha případech ke vzniku deficitu v dalším období
- **Redistribuční**
 - u vnitřního dluhu je zpravidla nominální hodnota emitovaných státních cenných papírů na krytí dluhu příliš vysoká, nemohou ji nakupovat domácnosti. Prostřednictvím úroků z veřejného dluhu je přerozdělována část finančních prostředků z veřejných rozpočtů ve prospěch bohatých subjektů.
- **Fiskální**
 - dochází k fiskální nerovnováze – zvyšováním podílu dluhu na HDP – zužuje se prostor pro působení stabilizační politiky
- **Změna struktury portfolia**
 - z portfolia soukromého sektoru se vytlačují ostatní aktiva
- **Inflace**
- **Přestoupení konvergenčního kritéria**
 - podíl veřejného dluhu na HDP nižší než 60 %.



Řešení dluhového problému

- ***využít vlivu pozitivních exogenních faktorů***
 - vyšší tempo eko. růstu než reálná úroková sazba z veřejného dluhu
 - inflace
 - zahraniční pomoci
- ***využít vlivu aktivních vládních opatření***
 - přebytek státního rozpočtu
 - mimořádné jednorázové paušální dávky z kapitálu k umoření dluhu
 - monetárním řešením
 - odmítnutí existujícího dluhu, případně úroku



Účinné řešení dluhového problému zamezují

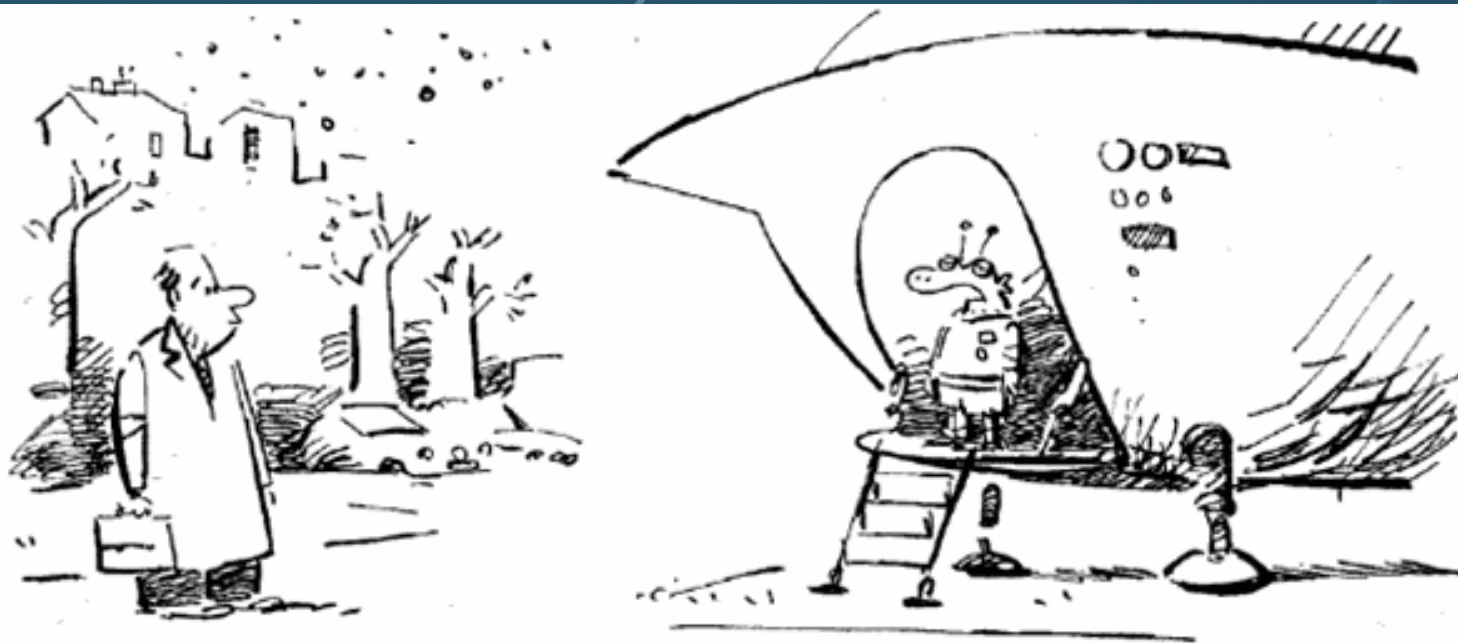
- nepopulárnost většiny opatření
- omezený časový horizont vlády
- politické tlaky

Fiskální iluze obyvatelstva

Vládní dluh zemí EU v % HDP

Země	2006	2007	2008	2009	2010
ČR	29,4	29	30	35,3	38,5
Francie	63,7	63,9	67,7	78,3	81,7
Irsko	24,8	25	44,4	65,6	96,2
Itálie	106,6	103,6	106,3	116,1	119,0
Maďarsko	65,7	66,1	72,3	78,4	80,2
Německo	67,6	64,9	66,3	73,5	83,2
Polsko	47,7	45,0	47,1	50,9	55,0
Portugalsko	63,9	68,3	71,6	83,0	93,0
Rakousko	62,8	60,7	63,8	69,6	72,3
Řecko	106,1	105,4	110,7	127,1	142,8
Slovensko	30,5	29,6	27,8	35,4	41,0
Španělsko	39,6	36,1	39,8	53,3	60,1
Velká Británie	43,4	44,5	54,4	69,6	80,0

Zdroj: Eurostat [citováno 29. 8. 2011]. Dostupný z: <http://epp.eurostat.ec.europa.eu>



VÍTE HOUBY, CO JE TO GLOBÁLNÍ KRIZE ... POSLEDNÍ SKUTEČNÁ GLOBÁLNÍ KRIZE
SKONČILA VELKÝM TŘESKEM !



Koncepce reformy veřejných financí

- Hlavní cíl:
 - snižovat podíl schodku veřejných rozpočtů na HDP při dosahování sociální soudržnosti a kvality veřejných služeb
- snížení deficitu státního rozpočtu
 - Reforma neusiluje o únosný cílový deficit 1 – 2 % HDP.
 - Neexistuje definice konečného cíle.



Dílčí cíle reformy veřejných financí

- Reforma zdravotního a sociálního zabezpečení
- Reforma veřejného sektoru
 - Snížení pracovníků ve veřejném sektoru
- Reforma daní
 - Stabilizovat daňové kvóty, zjednodušit daně, zefektivnit opatření proti daňovým únikům
 - Místní poplatky (daně) – především rozšíření okruhu obecních daní, např. daň z reklamy, posílit pravomoce obcí u daně z nemovitostí



Dosažení cílů

- z 1/3 růstem rozpočtových příjmů
 - DPH,
 - spotřební daně,
 - pojistné
- ze 2/3 poklesem rozpočtových výdajů
 - platy ve veřejném sektoru,
 - snížení nemocenských dávek,
 - výdajové škrty



Současný stav

- Pouze změny v právní úpravě, které neposkytnou systémové řešení
- Nedostatečné růstové impulsy
 - nedostatečná revize daní a daňových formulářů
- Mandatorní výdaje – sporadické škrty
- Přetrvává nárůst veřejného dluhu



Děkuji za Vaši pozornost. 😊

