



Eva Tomášková

eva.tomaskova@law.muni.cz

Katedra finančního práva a národního
hospodářství

Fiskální hospodářská politika

Ekonomika veřejné správy

1. přednáška



Podmínky zkoušky

Zkouška bude mít písemnou a ústní formu.

- Písemný test bude sestaven z následujících částí:
 - 8 otázek testových (každá otázka – max. 3 body)
 - 5 otázek volných (každá otázka – max. 4 body)
 - Z písemného testu je možné získat maximálně 50 bodů, na hodnocení alespoň E je nutné získat minimálně 31 bodů.
- Výsledné hodnocení:

50 - 47	A
46 - 43	B
42 - 39	C
38 - 35	D
34 - 31	E
30 a méně	F
- Studenti obdrží za každou absolvovanou přednášku 1 bod, který se bude přičítat k bodům získaným z písemného testu. Body z přednášek se však budou započítávat teprve tehdy, získá-li student(ka) z písemného testu alespoň 31 bodů.
- Ústní přezkoušení je možné pouze v případě, pokud student obdrží z písemné části alespoň 31 bodů.



Členění hospodářské politiky

- fiskální (rozpočtová)
 - soustava veřejných rozpočtů
 - mimorozpočtové fondy
 - rozpočty vládních neziskových organizací, veřejných podniků ve veřejném sektoru
- monetární
 - provádí ČNB
 - ovlivňuje *peněžní zásobu* nebo *úrokové sazby* s cílem stabilizovat ekonomiku
- důchodová
 - zahrnuje různé formy regulace mezd
 - sociální politika
- vnější měnová
 - souvisí s zahraničním obchodem
 - přímé nástroje (clo, kvóty, neviditelné překážky obchodu - hygienická nařízení, normy)
 - nepřímé nástroje (intervence na devizových účtech)



Hrubý domácí produkt

- HDP = souhrn veškeré finální produkce zboží a služeb vyrobené v určité zemi během jednoho roku.
- HDP nezachycuje stínovou ekonomiku, produkci externalit, netržní produkci.
 - nominální HDP – měřený v běžných cenách
 - reálný HDP – měřený ve stálých cenách



Hospodářský cyklus

- pravidelné kolísání vzestupu a poklesu ekonomiky
- Teoretické přístupy:
 - Monetární teorie cyklu
 - Příčina: oscilace tempa růstu peněžní zásoby (úrokové sazby)
 - Reálná teorie cyklu
 - Příčina: investiční či inovační vlny



Ekonomický růst

- zvýšení reálného potenciálního produktu v čase
- Hlavní zdroje ekonomického růstu:
 - růst výrobních faktorů (zejména práce a kapitál),
 - růst celkové produktivity výrobních faktorů, kterou zapříčiňují faktory jako vzdělání, inovace, technologie, úspory z rozsahu, vědecký pokrok apod.



Výkyvy ekonomiky z hlediska charakteru cyklu

- Strukturální výkyvy (pouze některá odvětví)
 - změna preferencí spotřebitelů
 - změna vzácnosti ekonomických zdrojů
 - nové technologické poznatky
- Cyklické výkyvy (hospodářské cykly)
 - celkový pokles ekonomiky (produkce a zaměstnanosti)



Výkyvy ekonomiky z hlediska času

- Kitchinovy cykly
 - 30 – 60 měsíců
 - důvod: zásoby
- Juglarovy cykly
 - 10 – 11 let
 - důvod: investice do fixního kapitálu a jejich amortizace
- Kondratěvovy cykly
 - cca 50 let
 - důvod: změny výrobních technologií, politické události



Příčiny výkyvu ekonomiky

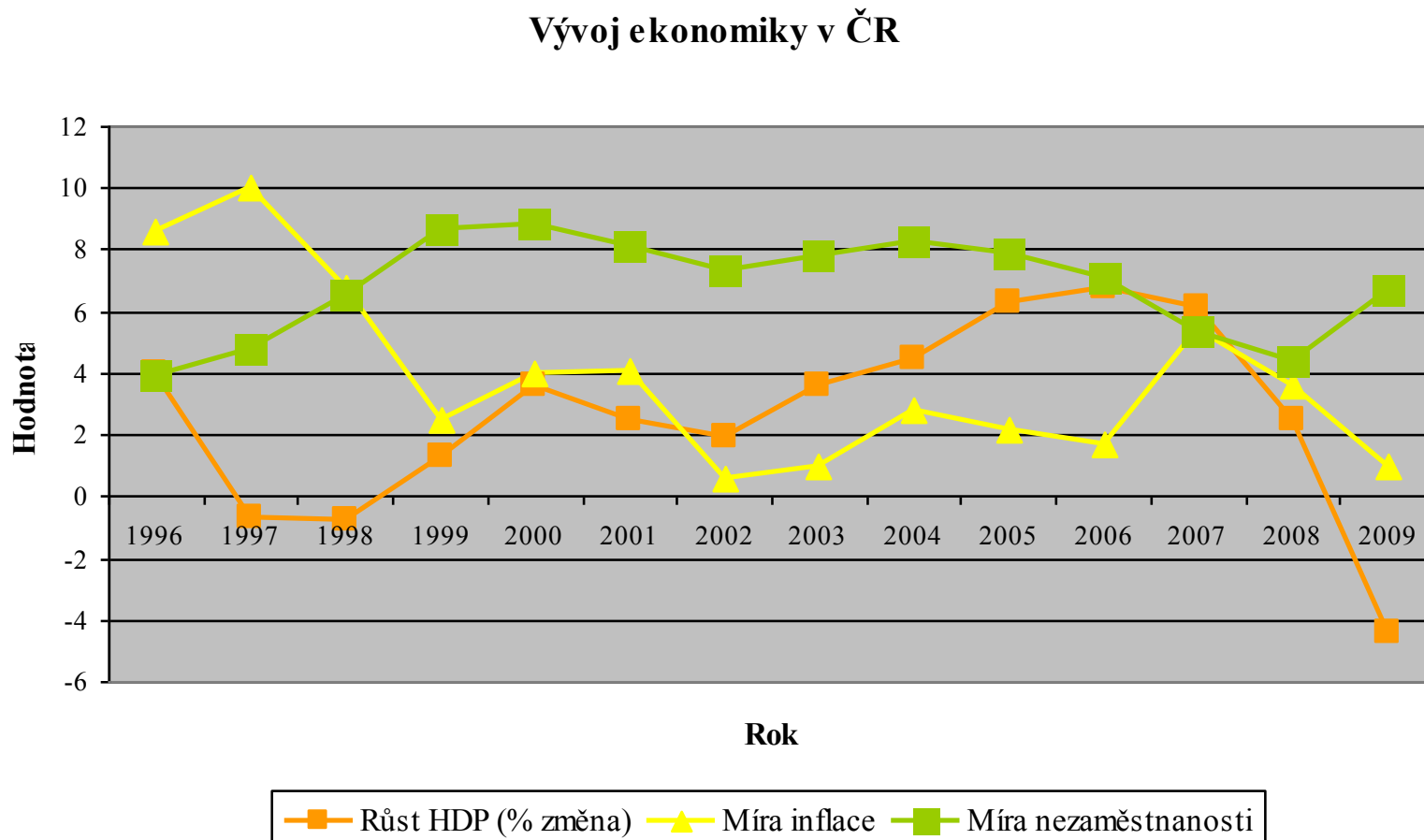
- vnější
 - nárůst cen základních vstupů na světových trzích
 - nedostatečné informace
 - politicko-společenské příčiny
 - neadekvátně prováděná hospodářská politika vlády
 - nerovnoměrné tempo růstu obyvatelstva
 - přírodní katastrofy
 - psychologické příčiny aj.
- vnitřní
 - úspory mzdových nákladů podniků (zaostávání poptávky za nabídkou)
 - nestabilita investičních výdajů (výkyvy v agregátní poptávce)



Konjunkturní indikátory

- předstihové indikátory
 - počty přijatých zakázek
 - počty vydaných stavebních povolení
- současné indikátory
 - reálný HDP
 - míra nezaměstnanosti
 - ceny výrobců
- zpožděné indikátory
 - mzdy
 - spotřebitelské ceny

Vývoj ekonomiky v ČR



Zdroj: ČSÚ



Podstaty krize

Podstata krize je většinou stále stejná:

- nadměrné žití na dluh



- nadspotřeba



- nadvýroba



- přehřívání



- bubliny na trzích aktiv



Příčiny prohlubování krize

Příčiny prohlubování krize:

- nedojde k obnovení důvěry investorů a spotřebitelů v ekonomiku, i přes řadu vládních pobídek
- dojde k poklesu ceny aktiv, ubývá bohatství domácností a tím pádem klesá spotřebitelská poptávka.



Problematická místa

- Rychlý růst deficitů veřejných financí:
 - Růst úrokových sazeb
 - Skokové zvýšení dluhu a nárůst úrokových plateb
 - Zúžení manévrovacího prostoru pro fiskální stabilizaci
- Aktivace krizových zpětných vazeb:
 - Zvýšení nezaměstnanosti
 - Nestabilita bankovního sektoru
- I mírnější záporný růst ekonomik, bude-li dlouhodobý, může být pro finanční sektor velmi škodlivý



Oživení hospodářské politiky

- **Makroekonomická opatření v době krize:**
 - makroekonomické politiky, s akcentem na fiskální politiku
- **monetární politika**
 - použití standardních nástrojů měnové politiky, příp. jiné nástroje
- **fiskální politika**
 - standardní nástroje fiskální politiky
 - expanzivní fiskální politika - účinnost fiskálních balíčků
 - daňová politika (období expanzivní politiky = snižování daní)
 - stabilita a zjednodušování legislativy
 - ČR je v EU v časové náročnosti vyřízení daní na předposledním místě (poslední Bulharsko)
 - ČR je ze 183 zemí na 171. místě v časové náročnosti vyřízení daní (podnik v ČR potřebuje 613 hodin, průměr v EU 232 hodin, v roce 2008 bylo v ČR potřeba průměrně dokonce 930 hodin)




Fiskální politika

Fiskální politika je záměrná činnost vlády využívající státního rozpočtu k regulaci peněžních vztahů mezi státem a ostatním ekonomickými subjekty s cílem stabilizovat makroekonomický vývoj.

Typy fiskální politiky:

- **Expanzivní:**
 - růst výdajů st. rozpočtu (přímé)
 - snížení daní (nepřímé)
 - kombinace obou předchozích způsobů
- **Restriktivní**
 - snížení výdajů st. rozpočtu (přímé)
 - zvýšení příjmů st. rozpočtu (nepřímé)
 - kombinace obou předchozích způsobů



Teoretické přístupy k fiskální politice

- *Fyziokraté* - stát nemá zasahovat do hospodářství
- *Merkantilisté* - potřeba aktivních státních zásahů
- *Klasická politická ekonomie* - prosazovala škodlivost státních zásahů
- *Neoklasický proud* - na veřejný sektor jsou aplikovány principy efektivní alokace zdrojů
- *Teorie ekonomie blahobytu* - stát má zajišťovat rovné podmínky pro všechny jednotlivce
- *Keynes* - teorie cyklicky vyrovnaného státního rozpočtu
- *Monetaristé* - deficit státního rozpočtu vede k vysoké inflaci



Fiskální opatření

- Automatické stabilizátory (Vestavěné stabilizátory)
 - působí automaticky, dlouhodobě a proticyklicky, např. progresivní důchodové zdanění
 - nemají žádné nulové vnitřní zpoždění
- Diskrétní opatření (Záměrná opatření)
 - opatření vlády, která mají jednorázový charakter, např. změny v daňových sazbách, zavedení nových daní
 - mají časová zpoždění



Fiskální politika

- ***teoretická východiska:*** keynesiánské finance
- ***zaměření:*** mikroeko. stabilita a stimulace
- ***kompetentní subjekty:*** vláda
- ***vztah k rozpočtu:*** vyrovnanost není prioritou
- ***vztah k veřejným výdajům:*** pouze G
- ***vztah k veřejným příjmům:*** tzv. čisté daně (TA-Tr)

G- vládní výdaje na nákup statků a služeb

Tr - transfery



Rozpočtová politika

- **teoretická východiska:** klasické finance
- **zaměření:** realizace alokačních a redistribučních záměrů
- **kompetentní subjekty:** ministerstvo financí
- **vztah k rozpočtu:** vyrovnanost je prioritou
- **vztah k veřejným výdajům:** jako suma $G+Tr$
- **vztah k veřejným příjmům:** daně (TA)

G- vládní výdaje na nákup statků a služeb

Tr - transfery



Úloha SR v hospodářské politice

- alokační
 - poskytování veřejných statků a služeb
- distribuční
 - rozdělování důchodů a bohatství ve společnosti
- stabilizační
 - úkolem vlády je používat nástroje fiskální politiky k udržení vysoké úrovně a plynulého chodu ekonomické aktivity



Výdaje SR

- na vládní nákupy – zajištění veř. statků státem – tzv. alokační výdaje
- na financování běžných a kapitálových potřeb neziskových organizací, které stát zřídil pro zabezpečení veřejných statků
- na peněžní transfery pro obyvatelstvo
- formou dotací na výrobu některých výrobků pro domácnosti
- formou dotací ekologických
- redistribuční výdaje



Příjmy SR

- Daňové

- pojistné na sociální zabezpečení (pojistné na důchodové pojištění a pojistné na nemocenské pojištění)
- příspěvek na státní politiku zaměstnanosti
- pojistné na veřejné zdravotní pojištění
- cla
- místní poplatky (tyto jsou zařazeny do rozpočtů nižších územně správních celků)

- Nedaňové

- příjmy ve formě uživat. poplatků
- z pronájmu státního majetku



Distribuční spravedlnost

- **Spravedlnost se v daňové teorii:**

- schopnost platit daň – každý subjekt by měl přispívat k financování veřejných statků podle své platební schopnosti
- užitek ze zdanění – jednotlivec má platit takovou daň, která je rovna užitku ze zdanění v podobě různých veřejných statků, které pro něj stát zabezpečuje

- ***princip vertikální spravedlnosti***

- poplatník s větší schopností platit daň, tzn. bohatý subjekt, by měl platit větší daň než poplatník s nižší schopností platit daň

- ***princip horizontální spravedlnosti***

- poplatníci se stejnou schopností platit daň platí stejně velikou daň, a to bez ohledu na pohlaví, rasu, věk apod.



Rozpočtový deficit

- je výrazem krátkodobé rozpočtové nerovnováhy
 - státní rozpočet
 - běžný rozpočet, u kapitálového se deficit nepřipouští
 - rozpočty územní samosprávy
 - mimorozpočtové fondy



Příčiny rozpočtového deficitu

- ***Endogenní faktory***

- expanzivní charakter fiskální politiky
- časové rozložení výdajového šoku
- časové rozložení daňového zatížení na více generací
- vládní populismus

- ***Exogenní faktory***

- tempo ekonomického růstu
- deprese ve světě
- růst cen základních surovin
- vývoj úrokové míry
- úrok z veřejného dluhu
- mimořádné události



Důsledky deficitu státního rozpočtu

- ***krátké období - pozitivní***
 - eliminace vlivu exogenních faktorů
 - financování efektivních veřejných výdajových programů
 - v krátkém období je obtížné zvýšit daně, stejně jako je obtížné provést škrty ve výdajích
- ***dlouhodobé období - negativní***
 - růst veřejného dluhu
 - vyvolává inflační tlaky



Děkuji za Vaši pozornost. 😊