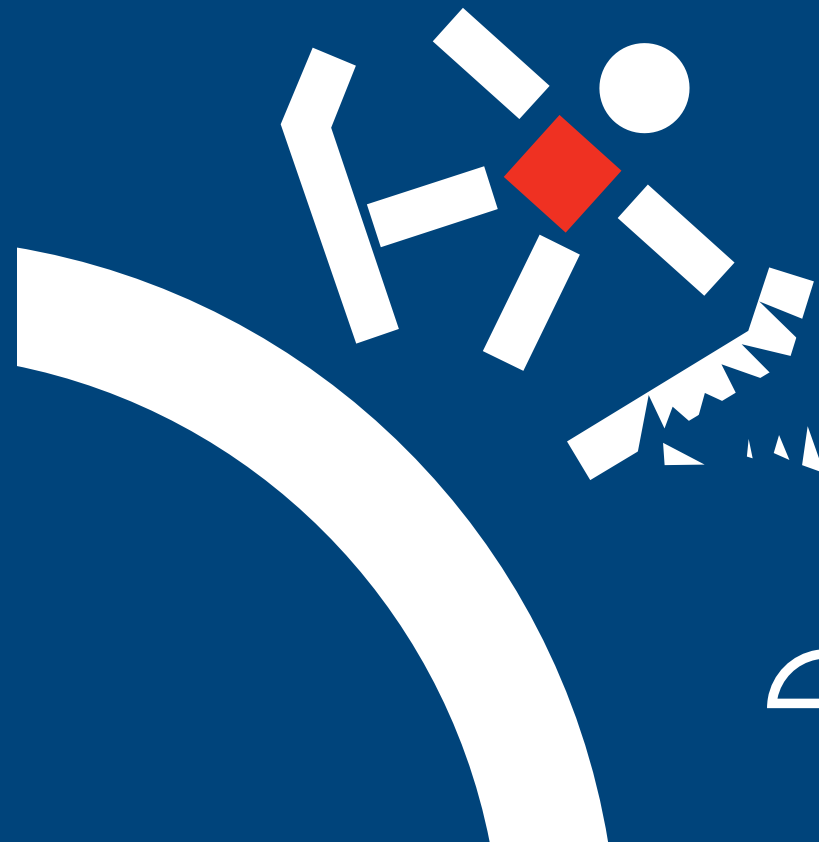


# BEZPEČNĚ NA LYŽE

Průvodce pojištěním  
pro vaši zimní dovolenou



■ Česká asociace pojišťoven

Gemini B, Na Pankráci 1724/129, 140 00 Praha 4, Česká republika

Tel.: + 420 222 350 150, fax: + 420 221 413 400

E-mail: [info@cap.cz](mailto:info@cap.cz), <http://www.cap.cz>

  
česká asociace  
pojišťoven

## 1. Úvod

Vážení příznivci zimních sportů, Česká asociace pojišťoven pro vás připravila brožuru „BEZPEČNĚ NA LYŽE“, jejímž cílem je předat Vám důležité informace z oblasti cestovního pojištění a shrnout veškerá doporučení, která vám mohou pomoci při výběru a sjednání cestovního pojištění. Jsou zde však uvedeny i rady, mezinárodně platná pravidla nebo obvyklé postupy, které vám pomohou případnou pojistnou událost v zahraničí usnadnit v případě, že nastane.

**At' už cestu podnikáte soukromě nebo jste se rozhodli využít služby cestovních kancelář, sjednejte si vždy odpovídající cestovní pojištění.**

### Doporučujeme minimální limity pojistného krytí:

- 1 250 000 Kč u pojištění léčebných výloh,
- 1 000 000 Kč u odpovědnosti za škodu na zdraví,
- 500 000 Kč u odpovědnosti za škodu majetku.

Sjednáním odpovídajícího cestovního pojištění si můžete zajistit všechna možná rizika, která vás na cestách mohou potkat. Můžete se připojistit na různé varianty rizikových sportů a zvolit si limity pojistného plnění v dostatečné výši. Kromě pojistné ochrany získáváte i asistenční služby, které vám budou oporou a rádcem v případě nečekané pojistné události.

### Upozornění:

**Pokud se spolehnete pouze na cestovní pojištění sjednané k platební kartě nebo na evropský průkaz zdravotního pojištění, pak nemusíte být pojištěni dostatečně.**

#### Pojištění k platebním kartám

- Nespoléhejte se na pojištění v rámci platební karty, aniž byste před odjezdem prověřili jeho obsah a rozsah.
- Prostudujete důkladně jeho pojistné podmínky, zaměřte se na výluky z pojištění. Ověřte si, zda se pojištění vztahuje i na provozování zimních sportů a v jaké míře.
- Zjistěte, jestli se pojištění vztahuje i na ostatní členy rodiny, pokud cestujete společně. Někdy se mohou limity pro spolucestující lišit od limitů držitele karty.
- Zkontrolujte, zda jsou limity pojistného plnění na jednotlivá rizika dostatečné.

#### Evropský průkaz zdravotního pojištění (EPZP nebo též EHIC):

- Není ekvivalentem cestovního pojištění!
- Zajistí vám lékařsky nezbytnou zdravotní péči, ale pouze ve zdravotnických zařízeních financovaných z veřejných zdrojů, navíc s často vysokou spoluúčastí pacienta na ošetření, léky, zdravotní pomůcky (např. ortézy) či hospitalizaci.
- V rámci EPZP nelze využít asistenční služby, tj. nezbyvá vám, než se spolehnout sami na sebe, vaše organizační schopnosti a jazykové dovednosti. Sami hradíte např. výjezd horské služby, převoz do zdravotnického zařízení nebo mnohdy velmi nákladný transport zpět do ČR.



## 2. Sjednání cestovního pojištění

### 2.1. Na co je dobré myslet před cestou

#### Účel cesty

Dříve, než si sjednáte vhodné pojištění, zamyslete se nad účelem své cesty (Bude pracovní, rekreační, sportovně zaměřená?) i nad plánovanými aktivitami a jejich rozsahem. V případě, že plánujete sportovat nad rámec rekreačně vymezených aktivit, seznamte se s pojistnými podmínkami, které intenzitu sportu specifikují, a je-li to třeba, neriskujte a připojistěte se.

#### Způsob sjednání pojištění

Způsob sjednání pojištění můžete volit v souladu s vašimi potřebami – online přes internet, po telefonu, v cestovní kanceláři, kde kupujete zájezd, nebo osobně na pobočce pojišťovny. Většina pojišťoven dnes již nabízí téměř všechny možnosti.

**Osobně na pobočce:** Po sjednání pojištění a zaplacení pojistného můžete být pojištěni od téhož dne. Výhodou sjednání na přepážce je i možnost konzultovat s pracovníkem, jestli jste neopomněli nějaká rizika. Při uzavření pojištění obdržíte pojistnou smlouvu, pojistné podmínky a kartičku s telefonním číslem vaší asistenční služby.

**Prostřednictvím sms a internetu:** Tento způsob šetří váš čas. Pokud pojištění sjednáváte na poslední chvíli, vždy si zjistěte datum, ke kterému vaše pojištění začíná – zda ihned po odeslání pojistného, nebo teprve ve chvíli, kdy se finanční prostředky připíší na účet pojišťovny. Po sjednání pojištění přijde na váš email nebo mobil potvrzení o sjednání pojištění, číslo pojistné smlouvy a kontakt na asistenční službu.

### 2.2. Základní rozsah pojištění (sjednejte si vždy):

- pojištění léčebných výloh,
- pojištění odpovědnosti za škodu.

### 2.3. Pojistnou ochranu můžete dále rozšířit o:

- úrazové pojištění,
- pojištění zavazadel,
- pojištění storna zájezdu,
- pojištění právní ochrany,
- pojištění zimních či rizikových sportů (nejsou-li součástí základního pojištění).

### 2.4. Pozor na výluky!

Doporučujeme vám, abyste vždy prostudovali celé pojistné podmínky, zejména pak výluky. Obzvláště v případě sportovních aktivit se mohou pojistné podmínky jednotlivých pojišťoven výrazně lišit. Provozování určitého sportu může mít některá pojišťovna zahrnuto v základním pojištění, jiná je má ve výlukách, potom je nezbytné, abyste si sjednali speciální připojištění.

### 2.5. Nejčastější výluky z pojištění

**Většina pojišťoven neposkytne pojistné plnění, pokud ke škodní události došlo v souvislosti či v důsledku:**

- požití alkoholu nebo např. jiných omamných látek,
- úmyslného jednání pojištěného či jiné osoby z jeho podnětu,
- onemocnění či úrazu, které existovaly v době sjednání pojištění,
- léčení či operace vztahující se k těhotenství, event. předčasně narozenému dítěti (v pojistných podmínkách je vždy stanoveno, do jaké doby se pojištění na tyto případy vztahuje),
- lyžování či snowboardingu mimo vyznačené tratě a provozování dalších extrémních sportů.

**Kontakt na asistenční službu, potvrzení o pojištění i pojistné podmínky vezměte s sebou do zahraničí!**

**Vždy mějte na paměti, že se cestovní pojištění vztahuje až na pojistné události, které vzniknou po překročení státní hranice.**

## 3. Pobyt na horách

### 3.1. Asistenční kartička s telefonním číslem

Vždy mějte s sebou kartičku, která obsahuje telefonní číslo na asistenční službu a která bývá i dokladem o sjednání pojištění, případně mějte při ruce alespoň telefonní kontakt.

### 3.2. FIS desatero pro lyžaře a snowboardisty

Při provozování zimních sportů je nezbytné dodržovat mezinárodně zažitá „Pravidla FIS pro chování lyžařů a snowboardistů na lyžařských tratích“, která upravují práva a povinnosti všech osob pohybujících se na sjezdovkách. Tato pravidla vydala Mezinárodní lyžařská federace v Ženevě v roce 2002. Ačkoli nemají ve většině zemí právní závaznost (pozor, např. v Itálii jsou součástí právního řádu), je k nim v případech šetření střetu dvou a více lyžařů vždy přihlíženo.

#### 1 Ohleduplnost

**Každý se musí chovat tak, aby neohrozil nebo nepoškodil ostatní.**

Odpovědnost lyžaře se vztahuje i na vady vybavení.

#### 2 Ovládnání rychlosti a způsobu jízdy

**Každý musí mít pod kontrolou svůj způsob a rychlost jízdy tak, aby byl schopen včas zastavit, nebo se vyhnout ve vzdálenosti, na kterou vidí. Rychlost je třeba přizpůsobit svým schopnostem, terénu, sněhovým a povětrnostním podmínkám i hustotě provozu.**

Pozor na místa s hustým provozem a omezeným výhledem, např. okraj prudkého klesání, na konci sjezdovky a v okolí stanic lyžařských vleků.

#### 3 Volba jízdní dráhy

**Ze zadu přijíždějící osoba musí volit takovou dráhu jízdy, aby neohrozila a neomezila lyžaře nebo snowboardisty, kteří se nacházejí před ním.**

Sjezdování a snowboarding jsou sportovní aktivity předpokládající svobodný pohyb za předpokladu, že lyžař či snowboardista dodržuje pravidla a přizpůsobí jízdu svým a aktuálním podmínkám na sjezdové trati. Lyžař nebo snowboardista vpředu má přednost. Ten, kdo přijíždí ze zadu, ponechá ostatním dostatečný prostor k volnému a ničím neomezenému pohybu.

#### 4 Předjíždění

**Předjíždět se smí všemi směry tak, aby předjížděnému byl ponechán dostatek prostoru k volnému a neomezenému pohybu.**

Toto platí i pro předjíždění (míjení) stojících lyžařů nebo snowboardistů.



## 5 Vjíždění na sjezdovku, rozjíždění se a jízda vzhůru

**Ten, kdo vjíždí na sjezdovou trať, nebo má v úmyslu zastavit, zatočit apod., se musí přesvědčit, že tím neohrozí sebe ani ostatní.**

Jakmile je zahájena jízda, lze mít výhodu pravidla 3, podle kterého se rychlejší a jedoucí shora musí bezpečně vyhnout. Carvingové lyže a snowboardy umožňují i jízdu směrem nahoru po sjezdovce, čímž se jejich uživatelé ocitnou v protisměru vůči obvyklému, po svahu dolů směřujícímu provozu. Proto se musí včas ubezpečit, že takový manévr mohou vykonat bez ohrožení sebe a jiných.

## 6 Zastavení a stání na sjezdovce

**Na sjezdovce není přípustné zastavení a stání. Lyžař nebo snowboardista, který upadl, musí takové místo co možná nejrychleji opustit a nesmí se v jiných než nouzových stavech zdržovat na úzkých a nepřehledných místech sjezdovky. Pokud na takovém místě upadnete, vzdalte se z něj co nejrychleji.**

## 7 Pěší chůze po sjezdové trati

**Pěší chůze po sjezdové trati není povolena. Lyžař a snowboardista, stoupající nebo sestupující pěšky, musí používat okraj sjezdové tratě.**

Pohyb proti všeobecnému směru provozu vytváří neočekávanou překážku pro lyžaře a snowboardisty. Pěší stopy chodců poškozují sjezdové tratě, a mohou tak zapříčinit nebezpečí pro lyžaře a snowboardisty.

## 8 Respektování značek

**Lyžař nebo snowboardista je povinen dbát na značení a signalizaci, které jsou umístěny na sjezdových tratích, a řídit se jejich pokyny.**

Označení sjezdovky jako uzavřené nebo zakázané, jakož i značka oznamující nebezpečí musí být striktně dodržovány.

## 9 Poskytnutí pomoci

**Každý lyžař nebo snowboardista je povinen poskytnout pomoc při nehodě.**

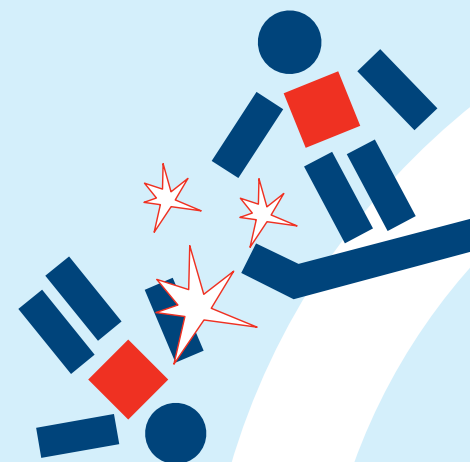
Naprostou základní zásadou všech sportovců je poskytnutí pomoci v případě nehody, bez ohledu na to, zda je to přikázáno zákonem. Každý by měl okamžitě poskytnout první pomoc, informovat příslušné orgány a označit místo nehody tak, aby byli varováni ostatní lyžaři a snowboardisté.

## 10 Poskytnutí údajů o totožnosti

**Každý lyžař nebo snowboardista, svědek nebo účastník nehody, bez ohledu na to, zda nehodu zavínil, či ne, je povinen sdělit své jméno a adresu, případně i další údaje o své totožnosti.**

### 3.3. Bezpečná výbava:

Bezpečné vybavení vás sice od případné nehody neuchrání, může vám však pomoci jí částečně předejít nebo alespoň zmírnit její následky. Dbejte na to, aby vaše vybavení bylo v dobrém technickém stavu, vázání nechte před odjezdem vždy odborně seřídit, nezapomeňte na lyžařskou helmu.



## 4. Nastala škoda aneb co dělat, když dojde k pojistné události

### Jak se zachovat při nehodě dvou nebo více lyžařů?

**Při střetu dvou a více lyžařů je pro posouzení rozhodující, kdo porušil pravidla FIS nebo místní předpisy. Ne vždy lze však s určitostí průběh kolize definovat a určit viníka, který ponese odpovědnost za škodu, případně kdo je trestně odpovědný. Pokud je to možné, postupujte následujícím způsobem:**

#### 4.1. Zavinění škody:

##### 4.1.1. Škoda, která se stala vám cizím zaviněním

- Náklady vztahující se ke škodě na zdraví i majetku se hradí z pojištění odpovědnosti viníka. Pokud viník nemá sjednané pojištění odpovědnosti, náklady hradí vaše pojišťovna, která je následně vymáhá přímo na viníkovi.
- V případě úrazu volejte asistenční službu. Pomůže vám vyhledat vhodné lékařské zařízení a doporučí další postup.
- Zajistěte si kontaktní údaje toho, kdo Vám zranění způsobil i ostatních zúčastněných kolize (jméno, příjmení, datum narození, bydliště, telefon, pojišťovnu a číslo pojistné smlouvy). Pamatujte na nutnost podpisu svědka u každé svědecké výpovědi a ohlaste nehodu policii.
- Zajistěte si svědecké výpovědi, výpovědi osob, které se na škodě nepřímo podílely (např. osoba, které jste se snažili vyhnout) a jakékoli další důkazy, kterými může být např. i fotodokumentace stop ve sněhu, zůstanou-li patrné. Všechny skutečnosti nehody popište co nejpodrobněji a oficiálně zaznamenejte (plánky, fotodokumentace atd.).

- Vyvarujte se podepisování protokolu v cizím jazyce, kterému nerozumíte. Máte-li pochybnosti, poznamenejte vaši obavu či nesouhlas v českém jazyce u svého podpisu. Neznáte-li cizí jazyk a nemáte k dispozici tlumočnicka, popište nehodu česky.
- Pokud jste zraněni a transportováni k nutnému ošetření, požádejte známé nebo rodinu, aby v místě kolize zůstali, zajistili svědecké výpovědi za vás, zkontaktovali policii a předali vaše kontaktní údaje.

##### 4.1.2. Škoda, kterou jste způsobili vy další osobě

- Pokud máte sjednané pojištění odpovědnosti za škodu, hradí náklady poškozené straně vaše pojišťovna.
- Pokud zraněný potřebuje lékařskou pomoc, vyčkejte až do příjezdu záchranářů nebo policie.
- Vždy zkontrolujte, zda jsou zdokumentovány správně všechny skutečnosti nehody (svědci, foto, video, plánek). Pokud popisu v cizím jazyce nerozumíte, nepodepisujte jej a doplňte svou verzi výpovědi v českém jazyce.
- V případě rozporů (necítíte se vinen, odmítáte spoluvinu) vždy trvejte na nahlášení nehody policii.
- Pokud zraněnému poskytují pomoc jen známí nebo rodina, zůstaňte s ním a trvejte na nahlášení nehody policii.
- Obratě se na asistenční službu ještě předtím, než se rozhodnete vaši odpovědnost za škodu uznat, a zkonzultujte s ní situaci.
- Informujte poškozeného a policii o vašem pojištění a předejte jim kontakt na vaši asistenční službu.

**Pečlivě uschovejte všechnu dokumentaci stejně jako účty za ošetření a lékařské zprávy.**

- Pokud se musíte od nehody vzdálit, nahlasejte ji sami na nejbližší stanici policie.
- Mějte na paměti, že způsobení zranění druhé osobě může být klasifikováno jako trestný čin ublížení na zdraví z nedbalosti a může být proti vám zahájeno trestní stíhání. Pokud se tak stane a máte sjednáno i pojištění právní ochrany, požádejte asistenční službu o zajištění právní pomoci na místě.

#### 4.1.3. Škoda, kterou jste utrpěli bez cizího zavinění

Lékařské ošetření a výlohy s tím spojené jsou hrazeny z vašeho pojištění léčebných výloh.

Pokud potřebujete lékařské ošetření, kontaktujte asistenční službu, která vám zprostředkuje návštěvu v nejbližším zdravotnickém zařízení, a prokažte se kartičkou vaší pojišťovny.

#### 4.2. Krádež či poškození zavazadel, lyží, snowboardu

Krádež zavazadel neprodleně ohlaste místní policii a vyžádejte si policejní protokol. Mezi zavazadla se počítají i vaše lyže nebo snowboard. Pokud byla sportovní výbava odcizena z uzamčeného a tomu určeného místa, hradí se škoda z vašeho připojištění zavazadel.

Jestliže byly lyže nebo snowboard odcizeny z místa k tomu určenému (např. „držák“ lyží před restaurací), bude škoda uhrazena z pojištění odpovědnosti provozovatele tohoto místa.

#### 4.3. Asistenční služby

Při jakékoli pojistné situaci vždy zkontaktujte asistenční službu, obzvláště jedná-li se o odpovědnostní škodu.

##### **Před spojením s asistenční službou si připravte následující informace:**

- číslo pojistné smlouvy,
- jméno a příjmení osoby, které se týká pojistná událost,
- telefonní číslo, na něž může asistenční služba zpětně zavolat,
- stručný popis nastalého problému a místa, kde se nacházíte.

## 5. Po návratu z dovolené

### 5.1. Nahlášení pojistné události

#### **V zájmu urychlení likvidace nahlasejte pojistnou událost pojišťovně co nejdříve po návratu do ČR.**

- Pečlivě vyplňte formulář hlášení pojistné události, řiďte se pokyny uváděnými nejčastěji v jeho záhlaví.
- Zkontrolujte správnost kontaktních údajů, případně identifikaci příjemce pojistného plnění.
- Přiložte doklady – originály zpráv o ošetření úrazu či nemoci, účty za léky či zdravotnický materiál apod.
- V případě úrazu přesně popište, jak k němu došlo, co bylo jeho příčinou.
- Zajistěte vyplnění příslušné části formuláře lékařem.
- V případě škody na majetku přiložte policejní protokol, výpovědi svědků, případně fotodokumentaci.
- Pokud máte jakékoliv pochybnosti o správném vyplnění formuláře hlášení pojistné události, obraťte se na vaši pojišťovnu.
- Nesprávné vyplnění nebo nedodání požadovaných příloh z vaší strany má za následek prodloužení procesu likvidace, a tím i výplaty pojistného plnění.

## PŘED CESTOU

### Sjednání pojištění



- Rozmyslete si charakter cesty i plánovaných aktivit
- Pojištění si sjednejte s dostatečným předstihem
- Pročtěte si pojistné podmínky
- Informujte se o výlukách

#### Sjednejte si vždy:

- léčebné výlohy,
- pojištění odpovědnosti

#### Zvažte možnosti dalších připojištění:

- rizikové sporty,
- úrazové pojištění,
- zavazadla, storno zájezdu,
- pojištění právní ochrany.

#### ■ Kdy, kde, jak?

Alespoň s jednodenním předstihem, na pobočkách, nebo online přes internet, příp. po telefonu

**Čtěte pojistné podmínky! Pozor na výluky!**

## NA HORÁCH

### Pojistná událost



Na sjezdovce dodržujte mezinárodní pravidla FIS, která upravují:

- ohleduplnost
- ovládání rychlosti jízdy
- volba jízdni dráhy
- vjíždění na sjezdovku, rozjíždění
- zastavení a stání na sjezdovce
- pěší chůze po trati
- respektování značek
- poskytnutí pomoci
- poskytnutí údajů totožnosti

V případě pojistné události kontaktujte svou asistenční službu a řiďte se jejími instrukcemi.

#### Pozor na to, co podepíšete!

Zajistěte co nejvíce důkazů:

- podepsané výpovědi svědků,
- policejní protokol,
- fotodokumentaci materiálních důkazů.

**Mějte vždy u sebe kontakt na asistenční službu!**

## PO NÁVRATU

### Likvidace pojistné události

#### Kontaktujte svou pojišťovnu

##### V případě škody na zdraví doložte:

- vyplněný formulář hlášení pojistné události,
- originál lékařské zprávy,
- originály účtů ze zdravotních zařízení.

##### V případě škody na majetku doložte:

- vyplněný formulář hlášení poj. události,
- policejní protokol,
- výpovědi svědků,
- fotodokumentaci poškozeného předmětu