

**Eva Tomášková**

eva.tomaskova@law.muni.cz

Katedra finančního práva  
a národního hospodářství

**NÁRODNÍ HOSPODÁŘSTVÍ**

**Fiskální politika II.**

# Daňová soustava

## ■ *důchodové daně*

- nejmladší daně
- obsahují sociální prvky, od kterých je postupně upouštěno
- záporná důchodová daň

## ■ *spotřební daně*

- nerespektují důchodovou situaci dlužníka
- v současné době jsou zařazeny především z fiskálních důvodů – jsou stabilním příjmem

## ■ *majetkové daně*

- jsou historicky nejdéle využívaným typem daní
- využívají se z důvodu stability jejich výnosu, ačkoliv výnos je minimální
- u majetkových daní je zpravidla nemožný daňový únik
- nerespektují důchodovou situaci poplatníka daně

# Daňové příjmy v ČR

## ■ Přímé

### ■ *z příjmů*

- DPFO
- DPPO

### ■ *majetkové*

- z nemovitostí
- silniční
- dědická
- darovací
- z převodu nemovitostí

## ■ Nepřímé

### ■ *univerzální*

- DPH

### ■ *specifické*

- spotřební daně

## ■ Další platby mající charakter daní

# Přehled vývoje inkasa uvedených daní v ČR v letech 1993 až 2001

(v mil. Kč)

Daň	1993	1994	1995	1996	1997	1998	1999	2000	2001
Daň z přidané hodnoty	77 104	85 849	94 801	109 313	117 573	119 358	138 282	145 908	151 886
Daně spotřební	39 983	46 360	56 649	61 170	64 171	67 801	73 143	70 879	76 299
Daň z příjmů právnických osob	66 221	56 124	55 383	49 968	41 020	52 064	54 819	58 088	75 940
Daň z příjmů vyb. srážkou - 36	6 169	14 115	17 302	21 038	22 520	24 881	20 658	16 146	18 045
Daň silniční	4 335	4 147	3 930	4 321	4 565	4 373	5 226	5 587	5 283
Daň dědická	13	55	91	97	116	146	148	122	112
Daň darovací	156	389	357	296	350	427	405	413	475
Daň z převodu nemovitostí	616	1 645	2 768	3 464	4 488	5 677	6 271	5 439	5 834
Ost. příjmy, odvody, pok. a popl.	4 040	5 312	5 072	4 694	4 858	5 094	4 597	4 455	4 466
DPFO - podnikatelů	3 486	14 240	14 815	15 843	15 880	16 530	17 103	16 546	18 796
DPFO ze záv. činnosti	24 781	35 039	45 126	54 102	60 642	65 039	66 881	72 749	78 530
Daň z nemovitostí	3 434	3 658	3 778	3 991	3 938	4 138	4 271	4 455	4 535
<b>C E L K E M</b>	<b>230 338</b>	<b>266 933</b>	<b>300 072</b>	<b>328 296</b>	<b>340 121</b>	<b>365 528</b>	<b>391 804</b>	<b>400 787</b>	<b>440 201</b>

Zdroj: Česká daňová správa

# Přehled vývoje inkasa uvedených daní v ČR v letech 2002 až 2009

(v mil. Kč)

Daň	2002	2003	2004	2005	2006	2007	2008	2009
Daň z přidané hodnoty	155 209	164 856	184 320	208 413	217 784	236 385	255 190	253 612
Daně spotřební	79 485	84 179	95 841	110 491	119 535	138 947	130 553	131 000
Daň z příjmů právnických osob	90 737	96 978	106 526	137 432	128 865	155 674	173 590	110 543
Daň z příjmů vyb. srážkou - 36	16 755	20 625	12 098	11 242	14 003	15 700	19 299	19 189
Daň silniční	5 512	5 738	5 509	5 191	5 428	5 915	6 002	4 795
Daň dědická	86	100	100	103	124	109	115	88
Daň darovací	601	648	818	510	604	692	345	162
Daň z převodu nemovitostí	7 171	8 025	9 461	7 494	7 788	9 774	9 950	7 809
Ost. příjmy, odvody, pok. a popl.	5 147	4 923	5 099	5 252	4 977	4 250	4 281	3 784
DPFO - podnikatelů	21 901	22 131	24 040	26 583	17 854	17 003	17 774	5 565
DPFO ze záv. činnosti	86 591	94 653	102 627	110 662	111 633	126 388	115 180	111 042
Daň z nemovitostí	4 576	4 840	4 948	4 987	5 017	5 123	5 195	6 361
<b>C E L K E M</b>	<b>473 771</b>	<b>507 696</b>	<b>551 387</b>	<b>628 360</b>	<b>633 614</b>	<b>715 961</b>	<b>737 449</b>	<b>653 950</b>

Zdroj: Česká daňová správa

# Přehled vývoje inkasa uvedených daní v ČR v letech 2010 až 2011

(v mil. Kč)

Daň	2010	2011
Daň z přidané hodnoty	269 547	275 394
Daně spotřební	138 300	140 600
Daň z příjmů právnických osob	114 746	109 312
Daň z příjmů vyb. srážkou - 36	19 298	19 848
Daň silniční	5 100	5 187
Daň dědická	87	78
Daň darovací	138	4 279
Daň z převodu nemovitostí	7 453	7 362
Ost. příjmy, odvody, pok. a popl.	3 487	3 109
DPFO - podnikatelů	7 987	2 939
DPFO ze záv. činnosti	111 842	119 373
Daň z nemovitostí	8 747	8 568
<b>C E L K E M</b>	<b>548 432</b>	<b>555 449</b>

Zdroj: Česká daňová správa

# Daňová kvóta v zemích OECD

Země	Daňové zatížení	Země	Daňové zatížení
Meziko	18,9	Španělsko	36,5
Jižní Korea	27,2	Island	36,5
Japonsko	27,3	Velká Británie	37,1
Litva	28,7	Portugalsko	38,1
USA	28,9	Řecko	38,6
Lotyšsko	29,1	Maďarsko	39,2
Austrálie	30,1	Nizozemí	39,3
Švýcarsko	30,6	Slovinsko	40,3
Slovensko	30,9	Německo	41,7
Irsko	31,2	Lucembursko	42,3
Estonsko	33,4	Itálie	43,2
Nový Zéland	33,8	Norsko	43,3
Malta	34,2	Rakousko	44,8
Kypr	34,3	Finsko	45,1
Kanada	35,1	Francie	45,7
Polsko	35,8	Belgie	48,1
<b>Česko</b>	<b>36,2</b>	Dánsko	49,8
Turecko	36,5	Švédsko	51,4

Zdroj: Eurostat a OECD

# Plán MF na snižování daňové kvóty

2010	34,1 %
2011	34,6 %
2012	34,7 %
2013	34,4 %
2014	34,5 %

Zdroj: Složená daňová kvóta příští rok klesne na 34,4 %. Finanční noviny. [cit. 11. dubna 2012 ].

Dostupné z: <http://www.financninoviny.cz>



# Daňové úniky

- legální
  - existence děr v daňových zákonech
  - poplatník se snaží optimalizovat svou ekonomickou aktivitu a daňovou povinnost (přenést své sídlo do „daňového ráje“)
- nelegální
  - porušení zákonů (chtěné i nechtěné), za účelem nižší daňové povinnosti
  - míra daňových úniků závisí na „zisku“, pravděpodobnosti odhalení a výši trestu
- Lafferova křivka

# Veřejný rozpočet

- vyrovnaný
- přebytkový
- schodkový

## Prohlubování deficitu:

### *Příjmy*

stagnují

rostou pomaleji než výdaje

klesají

klesají rychleji než výdaje

### *Výdaje*

rostou

rostou rychleji než příjmy

rostou

klesají pomaleji než příjmy

# Rozpočtový deficit

- je výrazem krátkodobé rozpočtové nerovnováhy
  - státní rozpočet
    - běžný rozpočet, u kapitálového se deficit nepřipouští
  - rozpočty územní samosprávy
  - mimorozpočtové fondy

# Členění deficitu dle veřejných financí

## ■ *Strukturální*

- strukturální rozpočet propočítává, jaké by byly státní příjmy, výdaje či deficity, kdyby ekonomika fungovala na hladině potenciálního produktu

## ■ *Cyklický*

- cyklický rozpočet je rozdíl mezi skutečným a strukturálním rozpočtem

## ■ *Celkový deficit*

- = - (hotovostní příjmy – hotovostní výdaje – úroky z veřejného dluhu)

# Členění deficitu

- U st. rozpočtu je důležité, zda deficit je:
  - plánovaný (aktivní)
  - neplánovaný (pasivní)
  - krátkodobý
  - výsledný deficit ročního hospodaření
  - střednědobý a dlouhodobý deficit

# Příčiny rozpočtového deficitu

## ■ *Endogenní faktory*

- expanzivní charakter fiskální politiky
- časové rozložení výdajového šoku
- časové rozložení daňového zatížení na více generací
- vládní populismus

## ■ *Exogenní faktory*

- tempo ekonomického růstu
- deprese ve světě
- růst cen základních surovin
- vývoj úrokové míry
- úrok z veřejného dluhu
- mimořádné události

# Důsledky deficitu státního rozpočtu

- *krátké období - pozitivní*
  - eliminace vlivu exogenních faktorů
  - financování efektivních veřejných výdajových programů
  - v krátkém období je obtížné zvýšit daně, stejně jako je obtížné provést škrty ve výdajích
- *dlouhodobé období - negativní*
  - růst veřejného dluhu
  - vyvolává inflační tlaky

# Financování deficitu státního rozpočtu

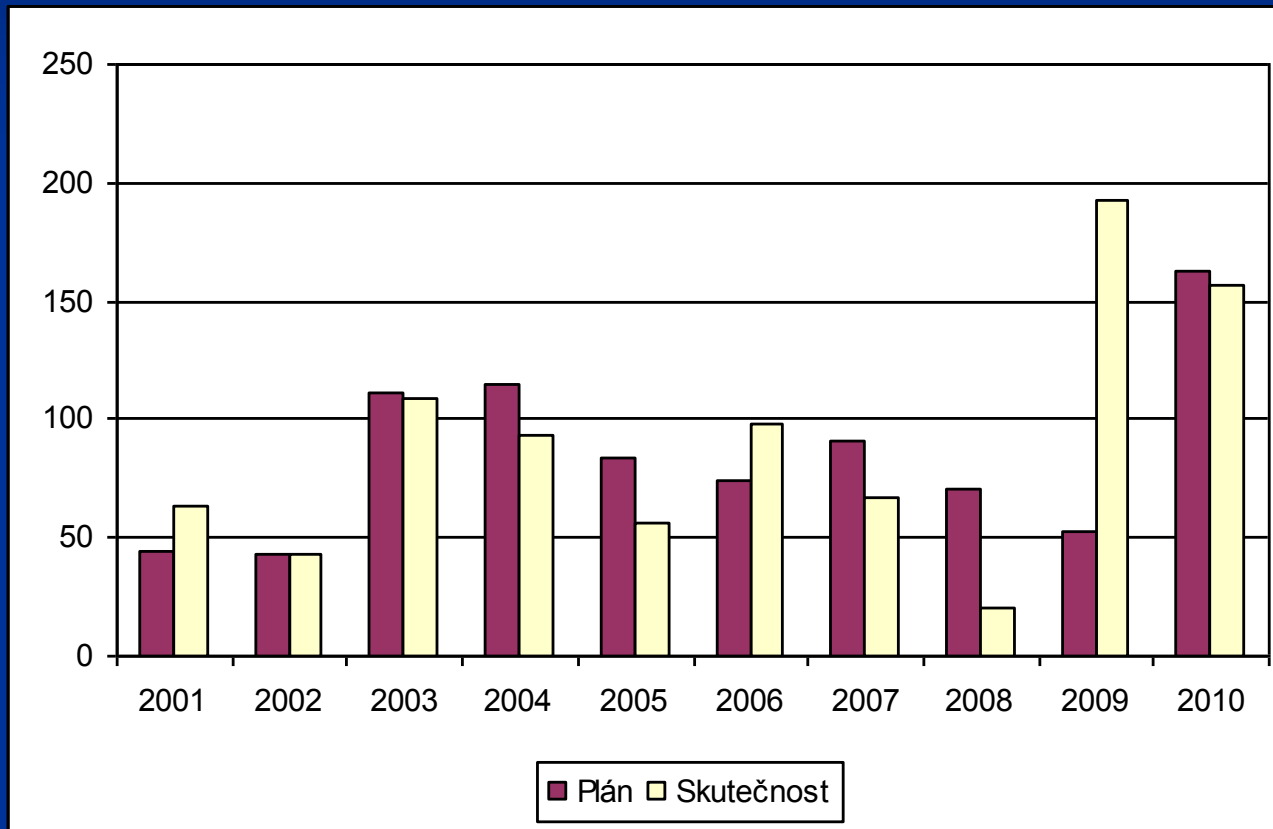
- *Dluhové financování*
  - emisí st. dluhopisů
    - vnitřní dluh
    - vnější dluh
- *Peněžní financování*
  - půjčkou od centrální banky, půjčkou ze zahraničí
    - monetizace dluhu – tzn. transformace deficitu do přírůstku peněžní zásoby
- *Ze státních aktiv*



# Krytí deficitu

- Krátkodobé řešení deficitu:
  - mimorozpočtovými nenávratnými zdroji
  - z rezerv
  - použitím návratných finančních prostředků
  
- Dlouhodobé řešení deficitu:
  - ze státních finančních aktiv
  - zvýšením daní

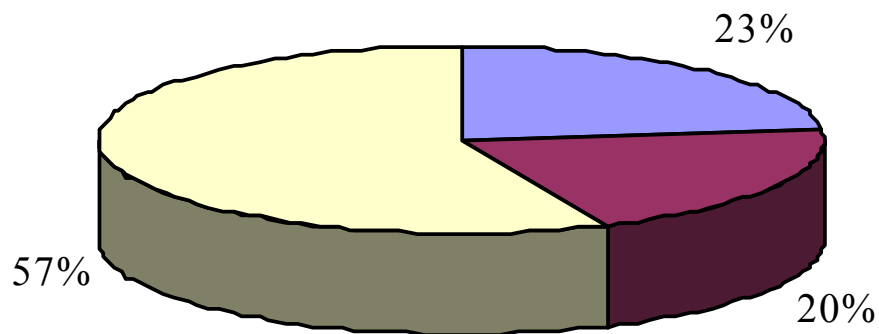
# Deficity státního rozpočtu v ČR (mld. Kč)



Zdroj: Ministerstvo financí ČR [citováno 29. 8. 2011]. Dostupný z: <http://www.mfcr.cz>

# Výsledky ankety: Deficit státního rozpočtu

**Souhlasíte s deficitním  
státním rozpočtem?**



■ Ano   ■ Ano, ale 27 mld. je příliš   ■ Ne

# Saldo státních rozpočtů vybraných zemí jako % HDP

Země	2006	2007	2008	2009	2010
ČR	-2,6	-0,7	-2,7	-5,9	-4,7
Francie	-2,3	-2,7	-3,3	-7,5	-7
Irsko	<b>2,9</b>	<b>0,1</b>	-7,3	-14,3	-32,4
Itálie	-3,4	-1,5	-2,7	-5,4	-4,6
Maďarsko	-9,3	-5	-3,7	-4,5	-4,2
Německo	-1,6	<b>0,3</b>	<b>0,1</b>	-3	-3,3
Polsko	-3,6	-1,9	-3,7	-7,3	-7,9
Portugalsko	-4,1	-3,1	-3,5	-10,1	-9,1
Rakousko	-1,6	-0,9	-0,9	-4,1	-4,6
Řecko	-5,7	-6,4	-9,8	-15,4	-10,5
Slovensko	-3,2	-1,8	-2,1	-8	-7,9
Španělsko	<b>2</b>	<b>1,9</b>	-4,2	-11,1	-9,2
Velká Británie	-2,7	-2,7	-5	-11,4	-10,4

Zdroj: Ministerstvo financí ČR [citováno 29. 8. 2011]. Dostupný z: <http://www.mfcr.cz>

# Veřejný dluh

- **Veřejný dluh je souhrn závazků:**
  - státu
  - jednotlivých článků územní samosprávy
  - veřejných fondů
  - veřejně právních institucí zřizovaných státem a územní samosprávou
  - veřejných podniků

# Důsledky veřejného dluhu

## ■ *Rozpočtové*

- placení úroků z veřejného dluhu zatěžuje veřejné výdaje
- vysoké úrokové náklady vedou v mnoha případech ke vzniku deficitu v dalším období

## ■ *Redistribuční*

- prostřednictvím úroků z veřejného dluhu je přerozdělována část finančních prostředků z veřejných rozpočtů ve prospěch bohatých subjektů

## ■ *Fiskální*

- dochází k fiskální nerovnováze – zvyšováním podílu dluhu na HDP – zužuje se prostor pro působení stabilizační politiky

## ■ *Změna struktury portfolia*

- z portfolia soukromého sektoru se vytlačují ostatní aktiva

## ■ *Inflace*

## ■ *Přestoupení konvergenčního kritéria*

- podíl veřejného dluhu na HDP nižší než 60 %.

# Řešení dluhového problému

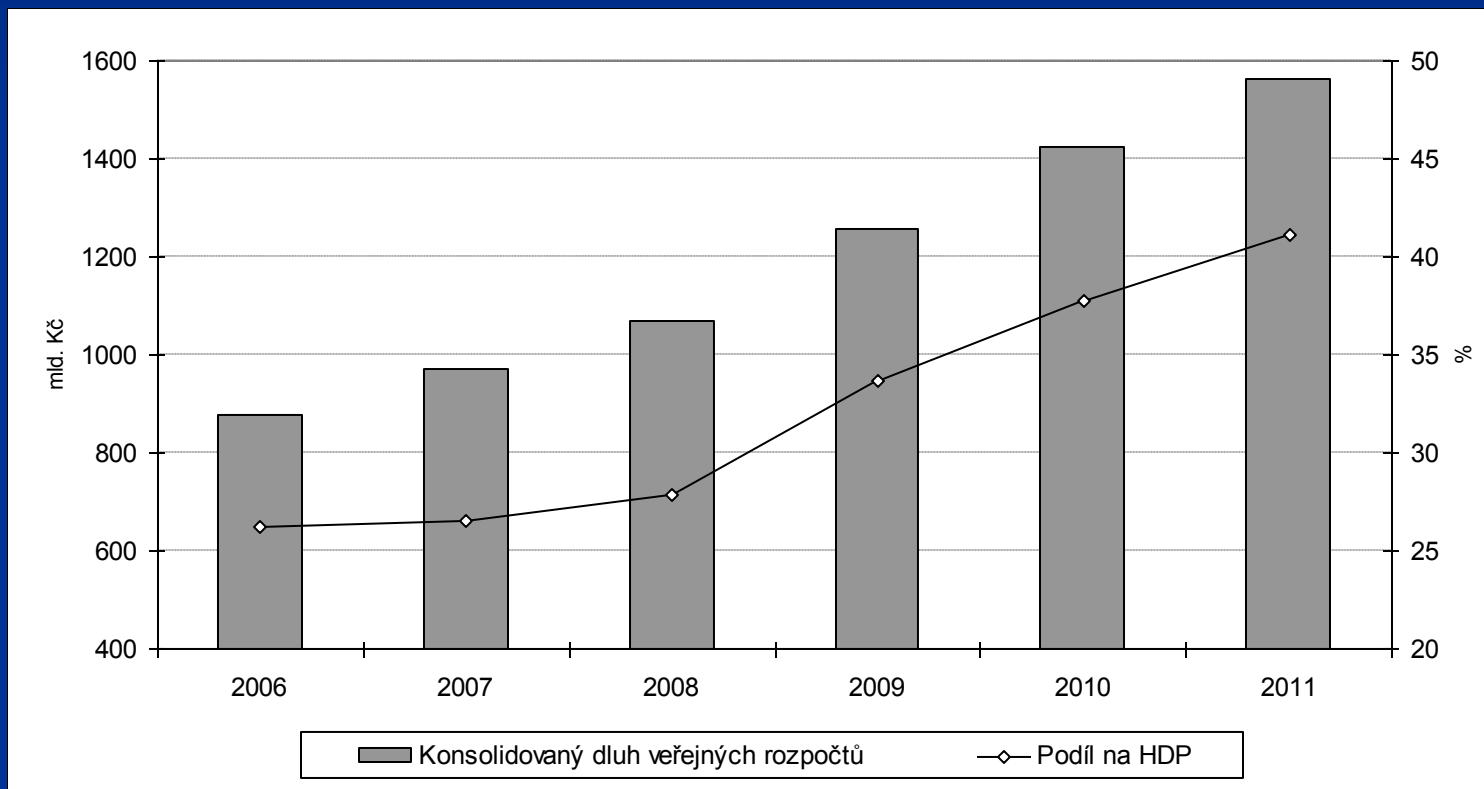
- *využít vlivu pozitivních exogenních faktorů*
  - vyšší tempo eko. růstu než reálná úroková sazba z veřejného dluhu
  - inflace
  - zahraniční pomoci
- *využít vlivu aktivních vládních opatření*
  - přebytek státního rozpočtu
  - mimořádné jednorázové paušální dávky z kapitálu k umoření dluhu
  - monetárním řešením
  - odmítnutí existujícího dluhu, případně úroku

# Veřejný dluh v ČR

- V roce 1993 stát převzal dluh ve výši 164 mld. Kč, z toho:
  - Vnitřní státní dluh cca 92 mld. Kč (věřitelem se stala ČNB a obchodní banky)
  - Vnější dluh ve výši zhruba 72 mld. Kč.
- 90. léta - nízký podíl tzv. sekuritizace dluhu (tzn. krytý státními cennými papíry). Dnes je plně sekuritizován vnitřní dluh.
- Emitování střednědobých státních dluhopisů s dobou splatnosti 5, 10 a 15 let a úrokem cca 7 %.
- Většinu státních dluhopisů skupuje bankovní sektor a pojišťovací společnosti.
- Podíl veřejného dluhu na HDP se v posledních letech výrazně zvyšuje, podle prognózy vývoje deficitu st. rozpočtu se tento veřejný dluh v nejbližších letech ještě zhorší.



# Vývoj konsolidovaného dluhu



# Státní dluhopisy podle typu instrumentu

Kč	31.7.2010	31.8.2010	31.8.2011	31.8.2012
<b>Dluhopisy celkem</b>	<b>1 221 026 036 600</b>	<b>1 242 482 479 000</b>	<b>1 358 553 315 500</b>	<b>1 560 128 748 544</b>
<b>Státní pokladniční poukázky</b>	<b>112 481 000 000</b>	<b>116 314 000 000</b>	<b>140 778 000 000</b>	<b>162 840 000 000</b>
SPP 13 týdnů	18 738 000 000	18 934 000 000	22 368 000 000	7 338 000 000
SPP 26 týdnů	12 669 000 000	14 980 000 000	14 284 000 000	26 000 000 000
SPP 39 týdnů	11 935 000 000	11 935 000 000	21 199 000 000	44 001 000 000
SPP 52 týdnů	69 139 000 000	70 465 000 000	82 927 000 000	85 501 000 000
Ostatní				
<b>Střednědobé a dlouhodobé SD</b>	<b>1 108 545 036 600</b>	<b>1 126 168 479 000</b>	<b>1 217 775 315 500</b>	<b>1 361 580 367 000</b>
Státní dluhopis 3 roky	117 419 140 000	125 223 500 000	111 418 110 000	90 494 950 000
Státní dluhopis 5 let	188 878 100 000	188 948 900 000	154 441 560 000	189 521 300 000
Státní dluhopis 6 let	6 507 127 100	6 522 876 500	7 233 000 000	7 452 000 000
Státní dluhopis 7 let	14 155 000 000	14 605 000 000	10 330 500 000	10 332 500 000
Státní dluhopis 8 let	50 106 590 000	50 106 590 000	69 953 070 000	77 739 860 000
Státní dluhopis 10 let	418 658 790 000	418 772 790 000	494 293 200 000	506 833 715 000
Státní dluhopis 11 let			17 448 840 000	54 028 560 000
Státní dluhopis 12 let			14 622 270 000	47 034 600 000
Státní dluhopis 15 let	281 384 099 500	290 192 632 500	306 658 275 500	343 195 882 500
Státní dluhopis 30 let	26 676 190 000	27 036 190 000	26 616 490 000	28 927 000 000
Státní dluhopis 50 let	4 760 000 000	4 760 000 000	4 760 000 000	4 760 000 000

Zdroj: Ministerstvo financí

# Spořicí státní dluhopisy

## stav k 31. 8. 2012

Státní dluhopis 1 rok	17 041 318 606
Státní dluhopis 5 let	17 396 677 578
Státní dluhopis 7 let	1 270 385 360
Celkem	35 708 381 544

Zdroj: Ministerstvo financí

# Státní dluhopisy podle typu držitele

stav k 31.08.2012

		v Kč	v %
<b>11000</b>	<b>Nefinanční podniky</b>	<b>20 295 420 000</b>	<b>1,3</b>
<b>12000</b>	<b>Finanční instituce</b>	<b>1 020 507 520 000</b>	<b>65,38</b>
12100	Centrální banka	14 661 130 000	0,94
12200	Ostatní měnově finanční instituce	615 906 430 000	39,46
12203	<i>Ostatní měnově finanční instituce soukromé pod zahraniční kontrolou</i>	<i>575 626 900 000</i>	<i>36,88</i>
12500	Pojišťovací společnosti a penzijní fondy	333 674 290 000	21,38
12503	<i>Pojišťovací společnosti a penzijní fondy soukromé pod zahraniční kontrolou</i>	<i>321 742 690 000</i>	<i>20,61</i>
<b>13000</b>	<b>Vládní instituce</b>	<b>32 116 599 330</b>	<b>2,06</b>
<b>14000</b>	<b>Domácnosti</b>	<b>39 653 642 950</b>	<b>2,54</b>
<b>15000</b>	<b>Neziskové instituce sloužící domácnostem</b>	<b>1 894 557 375</b>	<b>0,12</b>
<b>20000</b>	<b>Nerezidenti</b>	<b>155 637 011 889</b>	<b>9,97</b>
	<b>Neidentifikovaní držitelé</b>	<b>0</b>	<b>0</b>

Zdroj: Ministerstvo financí

# Úvěry EIB v ČR

- Od roku 1992 do 31. 12. 2010 uzavřela EIB v ČR úvěrové smlouvy v celkové hodnotě cca 12 284 mil. EUR, tj. cca 307 mld. CZK (při kurzu 25 CZK/EUR), z toho přibližně:
  - **Úvěry na plnění funkcí státu** ve výši cca 4 450 mil. EUR, a to v členění:
    - přímé úvěry státu ve výši cca 3 329 mil. EUR (1 185 mil. EUR + 61 mld. CZK)
    - úvěry ČMZRB (dříve KoB) se státní zárukou ve výši 950 mil. EUR
    - úvěry SŽDC se státní zárukou ve výši 560 mil. EUR
- **Přímé úvěry státu**
  - 1 185 mil. EUR + 61 mld. CZK

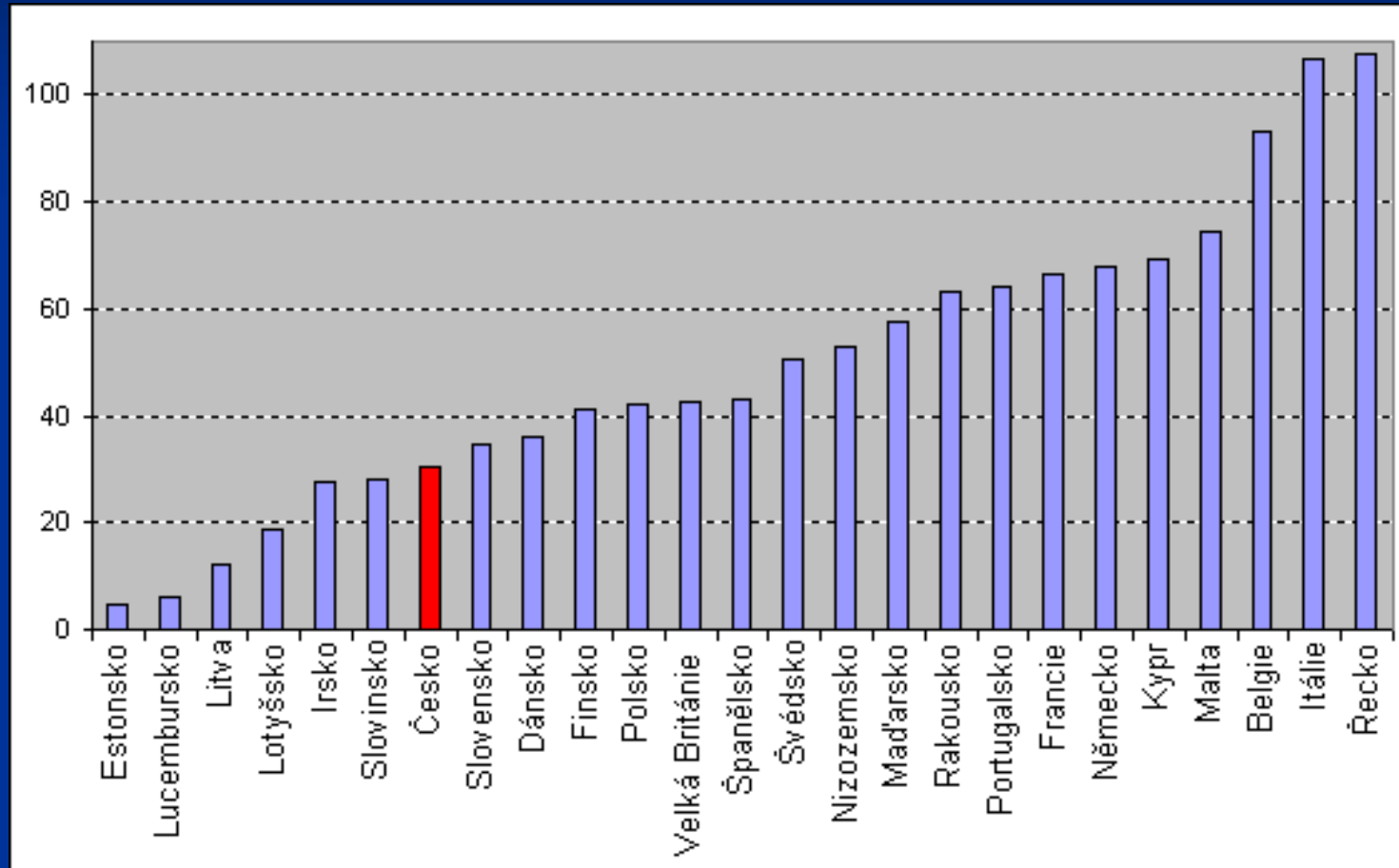
Zdroj: Ministerstvo financí

# Úroky ze státního dluhu

mld. Kč	2006	2007	2008	2009	2010	2011
<b>Domácí dluh</b>	<b>28,17</b>	<b>29,50</b>	<b>31,68</b>	<b>35,34</b>	<b>25,34</b>	<b>34,25</b>
<i>z toho: SPP</i>	2,80	1,77	2,20	1,72	1,50	1,94
SDD	25,37	27,74	33,16	35,40	24,45	32,76
<b>Zahraniční dluh</b>	<b>3,34</b>	<b>4,48</b>	<b>5,89</b>	<b>9,02</b>	<b>10,36</b>	<b>10,74</b>
<b>Celkem</b>	<b>31,51</b>	<b>33,98</b>	<b>37,58</b>	<b>44,36</b>	<b>35,63</b>	<b>44,97</b>

Zdroj: Ministerstvo financí. [citováno 30. srpna 2012]. Dostupný z: <http://www.mfcr.cz>

# Dluh vládních institucí v % HDP (2006)



Zdroj: SFinance.cz

# Vládní dluh zemí EU v % HDP

Země	2006	2007	2008	2009	2010
ČR	29,4	29	30	35,3	38,5
Francie	63,7	63,9	67,7	78,3	81,7
Irsko	24,8	25	44,4	65,6	96,2
Itálie	106,6	103,6	106,3	116,1	119,0
Maďarsko	65,7	66,1	72,3	78,4	80,2
Německo	67,6	64,9	66,3	73,5	83,2
Polsko	47,7	45,0	47,1	50,9	55,0
Portugalsko	63,9	68,3	71,6	83,0	93,0
Rakousko	62,8	60,7	63,8	69,6	72,3
Řecko	106,1	105,4	110,7	127,1	142,8
Slovensko	30,5	29,6	27,8	35,4	41,0
Španělsko	39,6	36,1	39,8	53,3	60,1
Velká Británie	43,4	44,5	54,4	69,6	80,0

Zdroj: Eurostat [citováno 29. 8. 2011]. Dostupný z: <http://epp.eurostat.ec.europa.eu>



# Tempo růstu veřejného dluhu

- k 10. 10. 2012:

Každý občan včetně novorozenců a důchodců dluží přibližně 157 000 Kč!

**DVAKRÁT VÍCE NEŽ PŘED 5 LETY!!!**

Zdroj: iHNED.cz

# Účinné řešení dluhového problému zamezují

- nepopulárnost většiny opatření
- omezený časový horizont vlády
- politické tlaky

Fiskální iluze obyvatelstva

# Doporučená literatura

- HOLMAN, R. *Ekonomie*. 5. vyd. Praha : C. H. Beck, 2011.
- JUREČKA, V. a kol. *Makroekonomie*. Praha : Grada Publishing, a. s. 2010
- Tomášková, E. *Veřejné finance*. Brno : Masarykova univerzita, 2006.

**Děkuji za Vaši pozornost!**