



NEZAMĚŠTNANOST

Alena Kopfová

KFPNH, kanc. 122

Alena.Kopfova@law.muni.cz

Trh práce



- Jedním z trhů výrobních faktorů
- Střetává se na něm poptávka po práci a nabídka práce
- Dle typu tržní struktury:
 - Dokonale konkurenční trh práce
 - Nedokonale konkurenční trhy práce
 - Monopson
 - Oligopson
 - Monopsonistická konkurence
- Svým fungováním inklinuje k nerovnováze a nezaměstnanosti
 - Rigidní a regulovaný

Poptávka po práci



- Nepřímo úměrný vztah mezi množstvím práce a mzdovou sazbou
- Individuální poptávka po práci – porovnání přínosu a nákladu ze zaměstnání dodatečného pracovníka
- Tržní poptávka po práci – agregace všech individuálních poptávek po práci

Nabídka práce



- Tvoří ji domácnosti, jednotliví spotřebitelé (maximalizace svého užitku)
- Individuální nabídka práce – odvození pomocí indifferenční analýzy
 - Rozhodnutí o spotřebě volného času nebo spotřebě statků a služeb
 - Východisko – den má 24 hodin
 - Rovnováha v bodě dotyku indifferenční křivky a rozpočtové linie

Nabídka práce



- Roste-li mzdová sazba, měla by růst ochota pracovat, ale někdy vede k poklesu ochoty pracovat
 - Substituční efekt (SE)
 - Důchodový efekt (IE)
- Zpětné zakřivení individuální nabídky práce
- Tržní nabídka práce – výsledkem agregace individuálních nabídek práce

Nezaměstnanost



- Stav, kdy určitá část ekonomicky aktivního obyvatelstva nepracuje
- Vzniká, pokud na trhu práce převyšuje nabídka zaměstnanců poptávku firem
- Považována za hlavní hospodářsko-politický problém ve vyspělých ekonomikách

Nezaměstnanost podle Mezinárodní organizace práce

- Mezinárodní organizace práce (MOP) a také právní úpravy v České republice definují nezaměstnaného jako osobu, která je momentálně bez zaměstnání a která je:
 - schopná pracovat na základě své osobní situace, věku, zdravotního stavu,
 - projevuje vůli i ochotu pracovat,
 - aktivně hledá nové zaměstnání

Druhy nezaměstnanosti podle příčin

- Frikční

- Fluktuace pracovníků na trhu práce
- Krátkodobá

- Strukturální

- Strukturální změny v ekonomice
- Kvalifikační a profesní nesoulad

- Cyklická

- Souvisí s hospodářským cyklem
- V období krize a sedla je vysoká nezaměstnanost

Dobrovolná vs. nedobrovolná nezaměstnanost



- Dobrovolná

- Pracovníci nejsou ochotni pracovat při dané mzdové sazbě
- Stát ji neřeší

- Nedobrovolná

- Tvořena pracovníky, kteří by při dané mzdové sazbě rádi pracovali, ale nemohou
- Jsou-li mzdy nad rovnovážnou úrovní:
 - Tlak odborů
 - Institut minimální mzdy
 - V ČR od 1.1.2007 8.000 Kč, tedy 48,10 Kč/hod.

Nezaměstnanost jako společenský problém



- Makroekonomické ztráty plynoucí z vysoké nezaměstnanosti:
 - V krátkodobé perspektivě jde především o okamžité ztráty přidané hodnoty a výroby
 - Při déle trvající vysoké úrovni nezaměstnanosti ekonomika (a celá společnost) přichází o budoucí produkci kvůli financování podpor v nezaměstnanosti a služeb s ní spojených

Dlouhodobá nezaměstnanost

- Velký problém pro ekonomiku
- Člověk, který hledá práci více než jeden rok
 - Ztrácí pracovní návyky, kvalifikaci, stává se prakticky nezaměstnatelným
 - Sociální dopady – kriminalita, alkoholismus, sebevraždy,...

Přirozená míra nezaměstnanosti

- Ekonomika plně využívá zdroje
- Také „plná zaměstnanost“
- Jednotlivé segmenty trhu práce jsou v rovnováze
 - Všeobecně nezaměstnanost považována za negativní jev (hlavně ze sociologického hlediska)
 - Z ekonomického pohledu nezaměstnanost projevem mikrostrukturální adaptace ekonomiky – určitá nezaměstnanost nutná, souvisí s mobilitou pracovních sil, výrazem přizpůsobování se technologickým změnám – přirozený jev, ekonomicky nezbytný, zvládnutelný hospodářskou politikou a politikou zaměstnanosti

Způsoby měření nezaměstnanosti

- **Obecná míra nezaměstnanosti**
 - Výběrové soupisy (nebo šetření) pracovních sil
 - Průměrná míra nezaměstnanosti v roce 2011: 6,7 %
- **Registrovaná míra nezaměstnanosti**
 - Na základě údajů úřadů práce o registrovaných nezaměstnaných
 - Průměrná míra nezaměstnanosti v roce 2011: 8,6 %
 - Podíl nezaměstnaných na ekonomicky aktivním obyvatelstvu
 - Ekonomicky aktivní obyvatelstvo = zaměstnaní nebo aktivně hledající práci
- **Podíl nezaměstnaných osob**
 - Nová metodika – nahrazuje registrovanou míru nezaměstnanosti (od října 2012 udávány obě, od ledna 2013 jen tato)
 - podíl nezaměstnaných na veškerém obyvatelstvu ve věku 15 až 64 let

Současná situace na trhu práce v zemích EU

- přetrvávající vysoká míra nezaměstnanosti i v obdobích ekonomického růstu
- nezaměstnanost je výrazně regionálně diferencovaná
- rostoucí míra dlouhodobé nezaměstnanosti
- vysoká nezaměstnanost mladých lidí
- nízká míra migrace pracovní síly mezi státy EU

Příčiny přetrvávající vysoké nezaměstnanosti



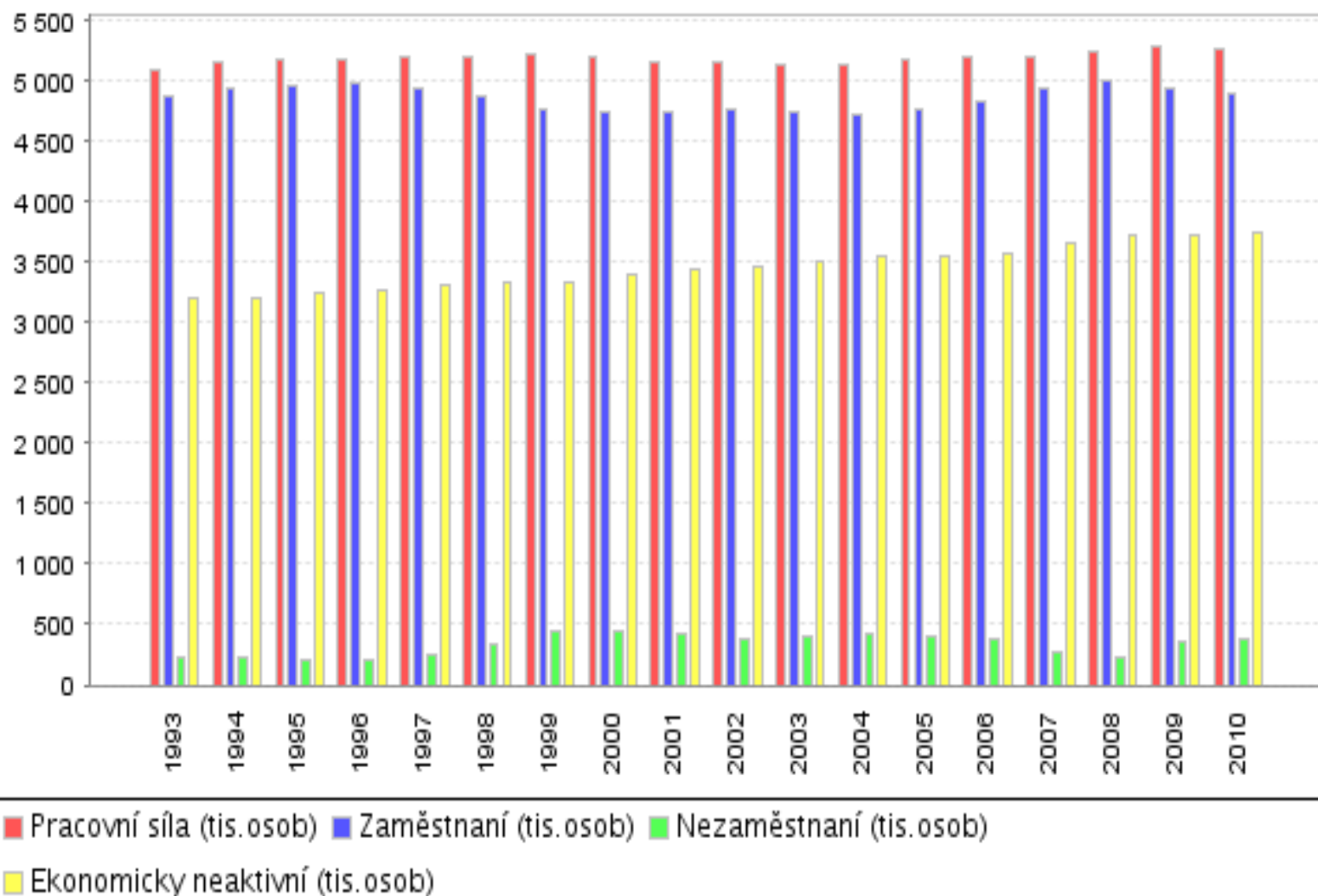
- Různé názory, často protichůdné:
 - Nízký ekonomický růst
 - Strukturální změny (rychlý technologický vývoj, globalizace, internacionalizace, mění se charakter práce)
 - Přílišná regulace na trhu práce
 - Existující model sociálního státu – nutnost jej financovat se promítá do vysoké ceny práce v mnoha evropských zemích. V posledním období – reformy sociálního státu (pracovní pobídky, aktivizace nezaměstnaných, atd.)

Nezaměstnanost v ČR

- Objevuje se jako nový společenský fenomén hned na začátku ekonomické transformace
- V období 1992 – 1996: průměrná míra nezaměstnanosti cca 3 %
 - Snížení nabídky práce (odchod starších osob do předčasných důchodů, snížení zaměstnanosti žen)
 - Růst poptávky v důsledku vzniku soukromého sektoru (hl. služby)
 - Odkládaná restrukturalizace (v mnoha podnicích přezaměstnanost)
- V roce 1997 ekonomický pokles: míra nezaměstnanosti 5,2 %
- V druhé polovině 90. let: růst míry nezaměstnanosti (1999 8-9 %)
- Růst regionálních rozdílů
- Nízké pobídky k práci – poměrně nízké mzdy a poměrně štědrý systém sociálních dávek (vysoké životní minimum)
- Od roku 2007 pokles míry nezaměstnanosti (5 %)
- Rok 2008 růst míry nezaměstnanosti z důvodu celosvětové ekonomické krize
- Podíl dlouhodobě nezaměstnaných (nad 12 měsíců) v roce 2011 36,2 %

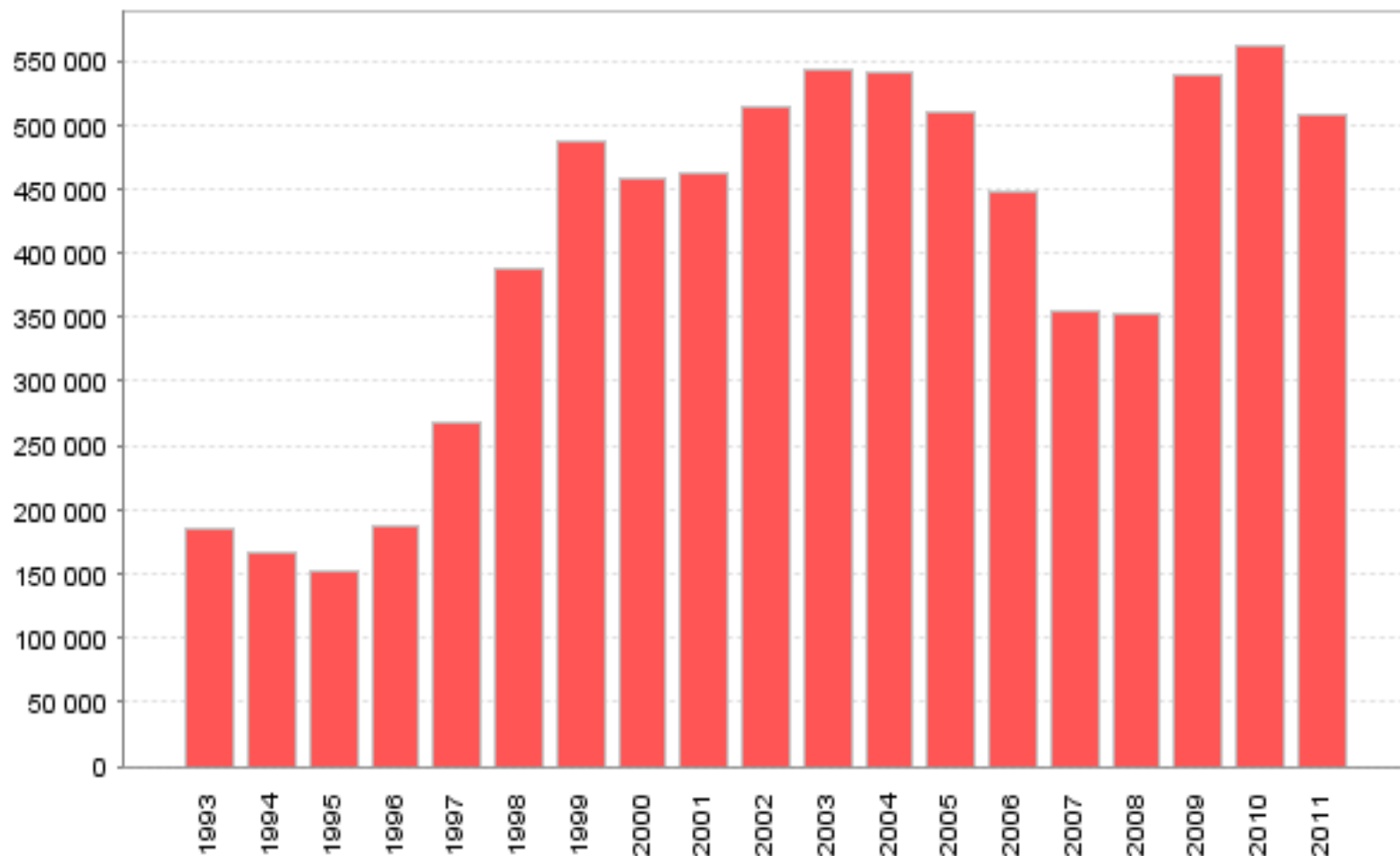
Zaměstnanost a nezaměstnanost od roku 1993 údaje za osoby ve věku 15 a více let

Kód: PRA1010CU
Území: Česká republika

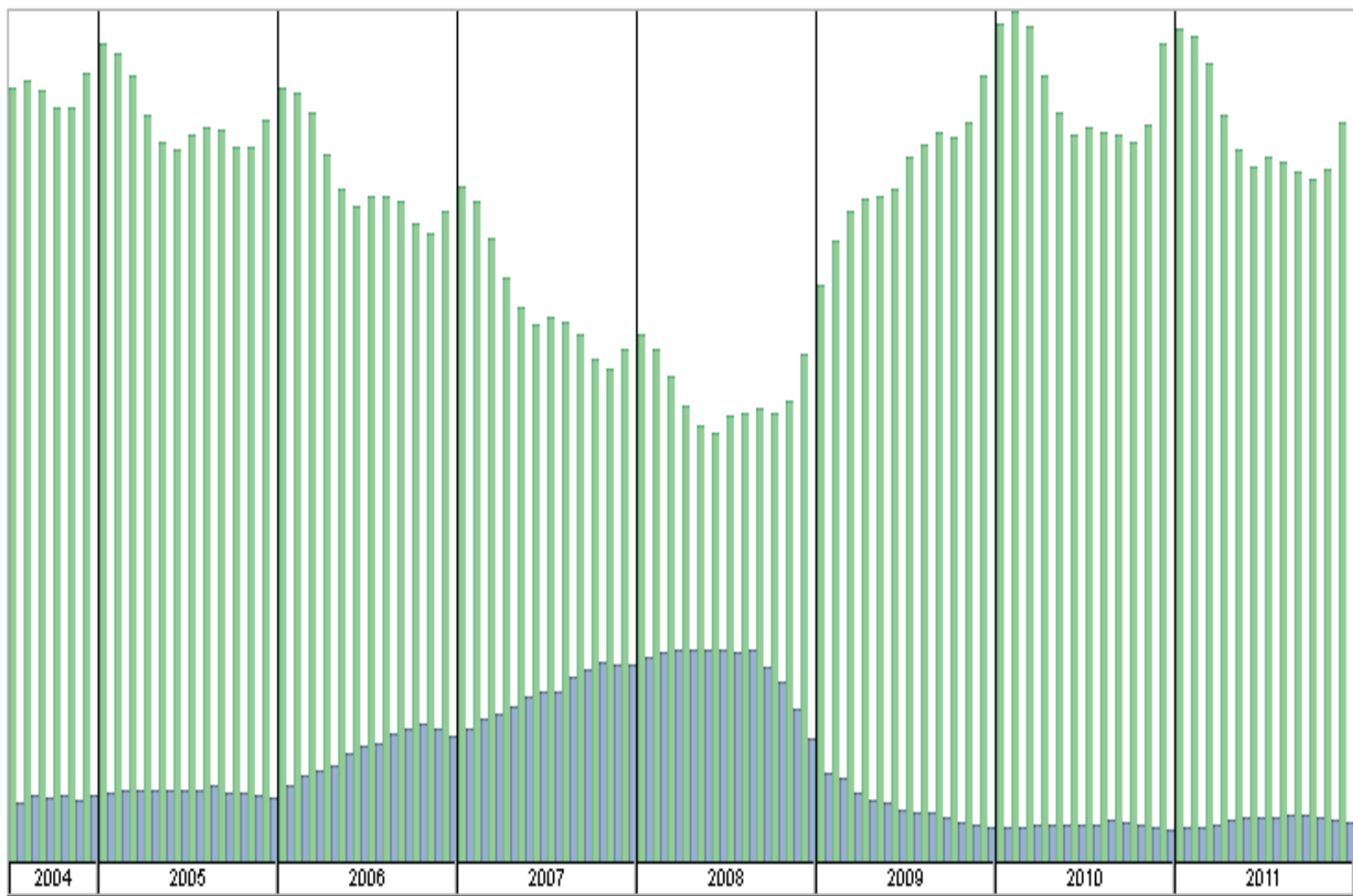




Zdroj: ČSÚ

Evidování uchazeči o zaměstnání



Zdroj: ČSÚ



Legenda:  Uchazeči  Volná místa

Zdroj: MPSV

Míra nezaměstnanosti

Harmonizovaná měsíční míra nezaměstnanosti Eurostatu za jednotlivé členské země EU
(červen 2011)¹⁾

v %

Země	Míra nezaměstnanosti	Země	Míra nezaměstnanosti
EU – 27 zemí	9,4	Litva	16,3 (březen 2011)
Belgie	7,4	Lucembursko	4,5
Bulharsko	11,4	Maďarsko	9,9
Česká republika	6,5	Malta	6,2
Dánsko	7,2	Nizozemsko	4,1
Německo	6,1	Rakousko	4,0
Estonsko	13,8 (březen 2011)	Polsko	9,0
Řecko	15,0 (březen 2011)	Portugalsko	12,2
Španělsko	21,0	Rumunsko	7,5
Francie	9,7	Slovensko	13,4
Irsko	14,2	Slovinsko	8,4
Itálie	8,0	Finsko	7,8
Kypr	7,6	Švédsko	7,5
Lotyšsko	16,2 (březen 2011)	Spojené království	7,7 (duben 2011)

¹⁾ Obecná míra nezaměstnanosti se vztahuje k věkové skupině 15-74 let.

Zdroj: Eurostat

Pozn.: Jedná se o sezónně očištěné údaje.

Zdroj: Český statistický úřad

Nástroje ovlivňování trhu práce

- **Hospodářská politika**
 - Cílem podporovat ekonomický růst
 - Lze ovlivňovat poptávku po zboží a službách, výrobní kapacity a nabídku práce
- **Politika nezaměstnanosti**
 - Zaměřená pouze na jeden segment ekonomiky, trh práce
 - Cílem stimulovat zaměstnanost a eliminovat nezaměstnanost

Politika zaměstnanosti

- Pasivní politika zaměstnanosti
 - Dávkový systém pomoci v nezaměstnanosti, okamžitá náprava situace vzniklé ztrátou zaměstnání
 - Situaci neřeší, ale konzervuje
 - V současnosti 2 základní typy dávkového mechanismu:
 - Pojištění v nezaměstnanosti
 - Sociální podpora
- Aktivní politika zaměstnanosti
 - Přímé intervence na trhu práce, situaci se snaží řešit
 - Zprostředkování práce a poradenství, různé formy tvorby pracovních příležitostí (podpora podnikání), školení a rekvalifikace
- Ochrana zaměstnání
 - Pracovně-právní legislativa

Financování politiky zaměstnanosti

- Od roku 1993 zavedeno pojištění – platba příspěvku na státní politiku zaměstnanosti
 - Od roku 2009 platí jenom zaměstnavatel a OSVČ ve výši 1,2%
- Výdaje na politiku zaměstnanosti
 - Do roku 1996 nepřekročily 0,2 % HDP, v roce 2010 0,6 % HDP (průměr EU27: 1,7 %)
 - Cca 2/3 výdajů jsou prostředky na pasivní politiku zaměstnanosti (dávky v nezaměstnanosti 0,36 % HDP)

Podmínky pro dávky v nezaměstnanosti

- Zákon o zaměstnanosti č. 435/2004, poslední novela platná od r. 2012
- Kvalifikační podmínka – zaměstnání alespoň 12 měsíců v uplynulých 2 letech
- Délka podpůrní doby – liší se podle věku:
 - Do 50 let věku – 5 měsíců,
 - 50-55 let věku – 8 měsíců,
 - Nad 55 let věku – 11 měsíců
- Výše podpory v nezaměstnanosti (průměrná výše v r. 2011 5586 Kč):
 - První 2 měsíce 65 % průměrného měsíčního výdělku, další 2 měsíce 50 %, zbytek 45 %. V době rekvalifikace 60 %
 - Zákon stanovuje maximální výši dávky v nezaměstnanosti – 0.58 násobek průměrné mzdy v 1.-3. čtvrtletí

Podmínky pro dávky v nezaměstnanosti

- Od roku 2011
 - Člověk, který sám podá výpověď nebo odchází na základě dohody se zaměstnavatelem – výše dávky 45% předchozí průměrné mzdy
 - Zákaz souběhu výplaty podpory v nezaměstnanosti a odstupného
 - Zrušení možnosti přivýdělku do výše $\frac{1}{2}$ minimální mzdy (4000 Kč), tzv. nekolidující zaměstnání
- Od roku 2012
 - Pokračuje zpřísnování sankcí v případě odmítnutí nabídnutého zaměstnání nebo výpovědi z důvodu hrubého porušení pracovních povinností – nová registrace až po uplynutí 6 měsíců

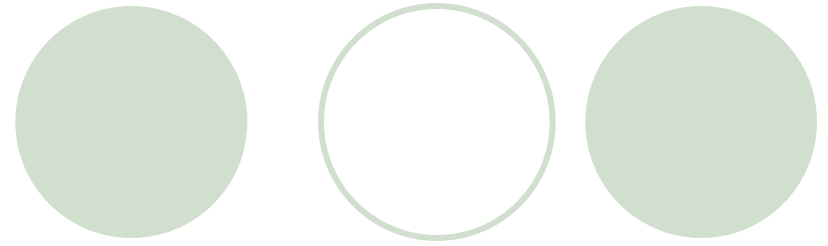
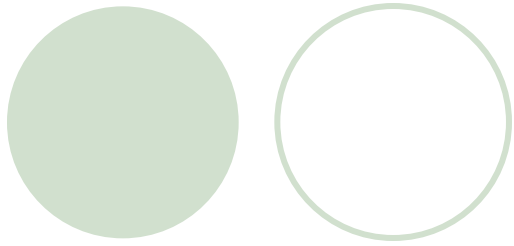
Nástroje aktivní politiky zaměstnanosti

- Rekvalifikace
 - Investiční pobídky
 - Veřejně prospěšné práce
 - Společensky účelná pracovní místa
 - Příspěvek na zapracování
 - Příspěvek při přechodu na nový podnikatelský program
- + také poradenství, podpora zaměstnanosti osob se změněnou pracovní schopností (ZPS), sdílené zprostředkování, cílené programy k řešení nezaměstnanosti

Tripartita



- Mezi subjekty, které se účastní řešení otázky efektivního využití pracovních sil v národním hospodářství a s tím související nezaměstnanosti patří:
 - Zaměstnanci (zastoupené odbory)
 - Mají zájem na co nejvyšších mzdách a na nulové nezaměstnanosti
 - Podnikatelé (zastoupené svými svazy)
 - Mají zájem na efektivně nízkých mzdách, aby měli nižší náklady a neztratili konkurenceschopnost
 - Pro podnikatele je existence nezaměstnanosti přínosem
 - Stát
 - Snaží se sladit protichůdné zájmy a najít rozumný a společensky únosný kompromis



- Více k tématu:

- Český statistický úřad: www.czso.cz

- MPSV: www.mpsv.cz

Důchodová politika a důchodový systém



Nerovnosti v důchodech

- Důchody domácností odvozovány především z trhu výrobních faktorů
- Rozdělování ovlivňováno:
 - Tržními faktory
 - Netržními faktory
- Problém
 - Nepřiměřená tvrdost
 - Neumožnění získání nároku na pracovní důchod

Nerovnosti v důchodech



- Lorenzova křivka

- Vztah mezi procentním vyjádřením domácností a procentním vyjádřením důchodu
- Porovnání s tzv. ideální Lorenzovou křivkou

- Giniho koeficient

- Měří nerovnosti pomocí ploch pod skutečnou a ideální Lorenzovou křivkou
- Hodnoty 0 až 1 (pokud nula, pak jako ideální)

Rozdělování a přerozdělování

- Prvotní rozdělování
 - Výsledkem fungování tržního mechanismu
- Druhotné rozdělování (přerozdělování)
 - Základním nástrojem státní rozpočet
- Konečné rozdělení
 - Výsledkem přerozdělovacích procesů
 - Posun Lorenzovy křivky
- Sociální politika
 - Nejen přerozdělovací procesy, ale i vytváření společenského klimatu hospodářských procesů, utváření humánního prostředí ve společnosti
 - Kritika sociálních programů – negativní dopady

Historie sociálního pojištění v Evropě

- Cca od 16. století – chudinská péče, sociální správa, sociální péče
- První ucelený systém sociálního pojištění
 - 1883 – 1889 v Německu
 - Starobní pojištění pro všechny dělníky a některé úředníky
- Postupné pronikání do ostatních evropských zemí
- Rozšiřování okruhu povolání
- Podmínkou vyplácení pojistných dávek:
 - Uplynutí tzv. čekací doby
 - Určité stáří

Prvky sociálního zabezpečení

- Péče o zdraví
- Zabezpečení v nemoci a při úrazu, při invaliditě
- Zabezpečení matek v těhotenství a v mateřství
- Zabezpečení ve stáří
- Zabezpečení v nezaměstnanosti
- Zabezpečení pozůstalých v případě úmrtí rodinných příslušníků
- Pomoc rodinám s dětmi

Dávky sociálního zabezpečení

- Dávky zásluhové
 - závisí na výši předchozího příjmu
 - princip ekvivalence a princip solidarity
 - pouze peněžní forma (např. náhrady při pracovních úrazech)
- Dávky univerzální (tzv. plošné dávky)
 - nezávisí na předchozím příjmu
 - mohou mít formu peněžní i naturální (např. ve zdravotnictví)
- Dávky individualizované (tzv. adresné dávky)
 - poskytovány dle určitého kritéria potřebným občanům v individuální výši
- Dávky kombinované
 - kombinace zásluhových a univerzálních dávek, např. starobní důchody
 - posilovat zásluhovou složku

Zabezpečení ve stáří



- Řešení jako každého jiného nedostatku příjmů – životní minimum, sociální dávky
 - Eliminace zásluhovosti
- Univerzální rovná výše důchodu pro všechny, kteří splní podmínky nároku (zpravidla věk)
 - Zásluhovost nahrazena občanstvím
- Vznik nároku vázat na účast v určitých korporátních / zaměstnavatelských systémech (pojištění) a další podmínky související se zaměstnáním, (počet odpracovaných let, délku doby pojištění)
 - Zásluhovost je zřejmá

Současná situace

- Významné vlivy – globalizace, reformy sociální státu, změny na trhu práce a ve formách rodinného soužití
- Demografické stárnutí obyvatelstva
 - Snižují se počty narozených dětí, zvyšuje se střední délka života, počet obyvatel v poproduktivním věku narůstá
- V současnosti připadá v ČR na jednoho důchodce 1,8 ekonomicky aktivních lidí - plátců sociálního pojištění. Pokud by nedošlo k reformě systému, v roce 2050 to bude asi 1,2.
- Schodek důchodového účtu:
 - v r. 2009: 30,5 mld. Kč,
 - v r. 2010: 29,3 mld. Kč,
 - v r. 2011: 39,5 mld. Kč.

Důchodové systémy – 3 pilíře

- I. pilíř: Základní důchod, státem garantovaný, průběžně financovaný.
- II. pilíř: Zaměstnavatelské penzijní systémy, v podstatě pojistné fondy spravované zaměstnavatelem, fondově financované.
 - V členských státech EU poměrně obvyklý, v ČR neexistuje
- III. pilíř: Soukromé dobrovolné pojištění u komerčních subjektů.

Průběžný systém financování (I. pilíř)

- PAYG (pay as you go)
- Produktivní část populace přispívá do systému, zatímco postproduktivní část z něj bezprostředně čerpá
- Závislý na demografické struktuře obyvatel a společenském konsensu o mezigenerační solidaritě
- Výhodou odolnost vůči inflaci

Fondový systém financování

- předpokládá ukládání příspěvků na individuální účty, jejich investiční zhodnocování a v okamžiku získání nároku čerpání dávek
- Není závislý na demografické struktuře obyvatel, ani na mezigenerační solidaritě
- Poměrně problematické jej zavést, chybí-li počáteční kapitál pro ty, jejichž nárok na důchod nastane dříve, než si stačí na důchod „naspořit“
- Ohrožen inflací i tím, že řada chudých obyvatel nemá prostředky na odkládání spotřeby do budoucna

Důchodový systém v ČR

- Zákon č. 155/1995 Sb., o důchodovém pojištění, který nabyl účinnosti dnem 1. ledna 1996 ve znění pozdějších předpisů
- Systém je:
 - Povinný
 - Solidární
 - Jednotný
 - Průběžně financovaný
 - Dávkově definovaný
 - Dvousložkový
- Zákon 42/1994 Sb. o penzijním připojištění se státním příspěvkem (substituce druhého pilíře)

Důchodová reforma

- Zákon č. 220/2011, platný od 9/2011:
 - Prodlužování rozhodného období pro výpočet důchodu. Důchod se nově vyměřuje z celoživotních výdělků (do 9/2011 „pouze“ z 30 let)
 - Další zvyšování důchodového věku i po dosažení důchodového věku 65 let (pro pojištěnce narozené v roce 1977 činí 67 let), sjednocení důchodového věku pro muže i ženy v r. 2041.

Důchodová reforma



- Od 1.1.2013 se zavádí dobrovolné spoření v nových penzijních fondech, současně se mění i dosavadní systém penzijního připojištění se státním příspěvkem.
- Náklady na důchodovou reformu se měly zaplatit nárůstem snížené sazby DPH v roce 2012 (od 2013 mělo dojít ke sjednocení obou sazeb)

I. pilíř - povinný

- Základní pilíř stávajícího průběžného důchodového systému, vyplácí se z něj aktuální starobní důchody
- povinný odvod ze mzdy:
 - povinné důchodové pojištění
- dědění naspořených prostředků
 - ne
- správce peněžních prostředků
 - stát
- financování
 - **28 % z hrubé mzdy** (ti, kteří nevstoupí do 2. pilíře) nebo
 - **25 % z hrubé mzdy** (ti, kteří vstoupí do 2. pilíře)
- výplata prostředků
 - Po odchodu do důchodu formou starobního důchodu

II. pilíř - dobrovolný

- Nově vznikající pilíř od 1. 1. 2013
- dobrovolný finanční produkt:
 - důchodové spoření
- Dědění naspořených prostředků
 - ano, za daných pravidel
- Správce peněžních prostředků
 - soukromá penzijní společnost
- financování
 - **3 % z hrubé mzdy** (namísto odvodu do 1. pilíře)
 - **2 % z hrubé mzdy účastníka** (navýšený odvod z hrubé mzdy)
 - **zhodnocení** (dle vybrané investiční strategie)
- výplata prostředků
 - Po odchodu do důchodu formou:
 - **doživotní důchod** (vyplácí životní pojišťovna)
 - **důchod po dobu 20 let** (vyplácí penzijní společnost)

III. pilíř - dobrovolný

- Již existující pilíř stávajícího důchodového systému, nový název – doplňkové penzijní spoření
- povinný odvod ze mzdy:
 - doplňkové penzijní spoření
- dědění naspořených prostředků:
 - ano
- správce peněžních prostředků:
 - soukromý penzijní fond (od 1. 1. 2013 soukromá penzijní společnost)
- financování
 - **vlastní příspěvek účastníka**
 - **příspěvek státu** (dle výše příspěvku účastníka)
 - **příspěvek zaměstnavatele** (není povinné)
 - **daňové odpočty** (od určité výše vlastního příspěvku)
 - **zhodnocení** (dle vybrané investiční strategie)
- výplata prostředků
 - Po dosažení věku 60 let:
 - **vyplacení celé částky**
 - **postupné vyplácení formou** doživotní penze nebo penze na dobu určitou

Kritika důchodové reformy

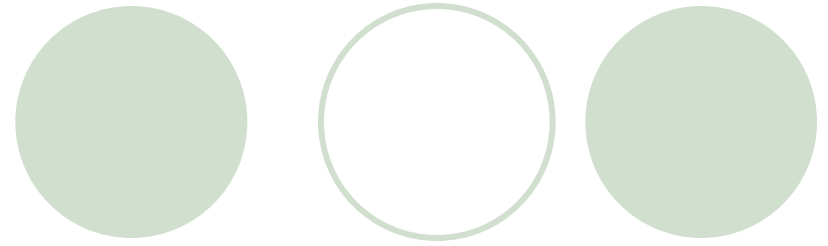
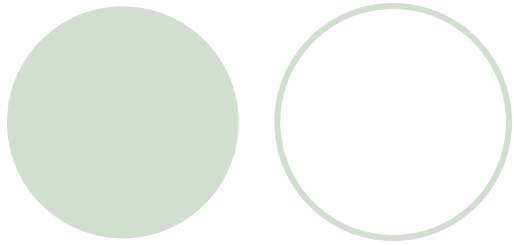
- Hrozba nedostatku financí pro 1. pilíř (opozice odhaduje deficit příjmů na 30 mld. Kč). Vláda očekává, že se do II. pilíře zapojí 50 % ekonomicky aktivní populace (?!)
- Rozhodnutí vstoupit do II. pilíře nezvratné, rozpor s Ústavou
- Chybějící veřejná i odborná diskuse
- Neschopnost vlády dostatečně vysvětlit záměry reformy důchodového systému veřejnosti
- Reforma příliš zvýhodňuje soukromé penzijní fondy na úkor průběžného (státního) 1. pilíře. (NERV navrhoval vznik státního fondu.)

Kritika důchodové reformy

- Podle propočtů vychází, že výsledný efekt důchodové reformy bude pro člověka s průměrným platem neutrální
- Spoření do fondů začne být výhodné pro zaměstnance s příjmem vyšším než 23 tisíc Kč měsíčně hrubého, peníze z fondu ovšem začne dostávat až po dosažení důchodového věku a budou mu vypláceny postupně minimálně po dobu 20 let. Kdyby si člověk ta dvě procenta z platu spořil individuálně, má možnost disponovat s celou částkou podle potřeby.

Kritika důchodové reformy

- Stát nebude ručit za úspory v soukromých penzijních fondech, ale nastaví přísná pravidla jejich fungování.
- Roční výnos fondů se očekává v oblasti 4-5 procent v případě investování do dynamického fondu s nejvyšším výnosem, ale i rizikem. Necelá tři procenta z toho spolknou předpokládaná inflace a necelá dvě procenta si vezme dynamický fond na svůj provoz a zisk.
- Reálné zhodnocení peněz tedy bude zhruba nulové, za předpokladu příznivého vývoje ekonomiky a růstu fondu.
- Pětiletá zkušenost ze Slovenska ukazuje, že reálný výnos tamějších důchodových fondů se pohybuje v minusových číslech a podobné je to i v dalších zemích střední Evropy.



- Více na:

- www.duchodovareforma2013.cz

- www.duchodovareforma.cz

- Včetně tzv. důchodové kalkulačky

The slide features six decorative circles arranged in two rows. The top row contains three circles: an empty light green outline on the left, and two solid light green circles on the right. The bottom row contains three circles: two solid light green circles on the left, and an empty light green outline on the right. The text "Děkuji za pozornost!" is centered horizontally between the two rows.

Děkuji za pozornost!