



Fiskální hospodářská politika

Ekonomika veřejné správy

Alena Kopfová

Katedra finančního práva a národního hospodářství, kanc. 122

Alena.Kopfova@law.muni.cz

Role státu v tržní ekonomice

- Poslední třetina 19. stol. až 70. léta 20. stol. – postupný nárůst intervencí státu do hospodářství
 - Vzdalování od předpokladů dokonalé tržní konkurence
 - Velká deprese otřásla důvěrou v autostabilizační schopnost tržního mechanismu
 - Rostoucí sociální napětí
- Funkce státu ve vztahu k trhu
 - Stabilizační
 - Redistribuční
 - Alokační

Míra státních intervencí



- **Není názorová shoda**
- **Liberalní směry**
 - Co největší prostor pro fungování trhů
 - Škodlivé důsledky vládních intervencí
- **Intervencionistické směry**
 - Trh selhává – překonávat díky hospodářské politice

Hospodářská politika



- Souhrn cílů, nástrojů, rozhodovacích procesů a konkrétních opatření státu
- Činnost k ovlivnění ekonomického vývoje země na základě stanovených cílů
- Nositelé hospodářské politiky:
 - Státní instituce
 - Zájmové skupiny, profesní skupiny a komory
 - Mezinárodní a nadnárodní instituce

Mikroekonomická hospodářská politika

- Reaguje na existenci tržních selhání

- Např.:

- Politika na ochranu hospodářské soutěže
 - Sociální a přerozdělovací politika
 - Regionální politika
 - Strukturální politika
 - ...

Makroekonomická hospodářská politika

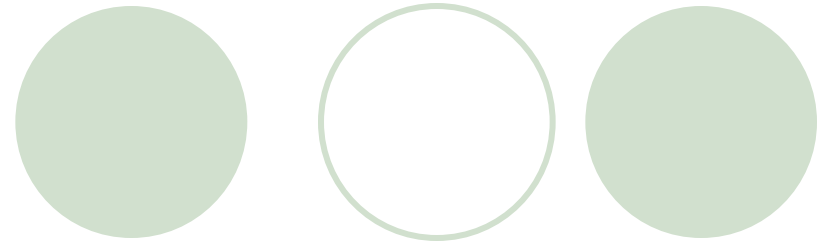
- Zaměřena na udržování celkové hospodářské prosperity
 - Dílčí cíle:
 - Ekonomický růst
 - Nízká míra nezaměstnanosti
 - Stabilita cenové hladiny
 - Vnější rovnováha
- Nástroje tvoří:
 - Fiskální politika
 - Měnová politika
 - Důchodová politika
 - Vnější hospodářská politika

Hrubý domácí produkt



- HDP = souhrn veškeré finální produkce zboží a služeb vyrobené v určité zemi během jednoho roku
- HDP nezachycuje netržní produkci, směnné transakce existujícího majetku, meziprodukty, stínovou ekonomiku, produkci externalit, hodnotu volného času, kvalitu produkce.
- Nominální vs. reálný HDP
- HDP vs. HNP (hrubý národní produkt)
- Hrubý vs. čistý domácí produkt

Ekonomický růst



- Zvýšení potenciálního produktu v čase
 - potenciální produkt = produkt, který se vyrábí při přirozené zaměstnanosti
- Hlavní zdroje ekonomického růstu:
 - Růst výrobních faktorů (zejména práce a kapitál) = extenzivní růst
 - Růst celkové produktivity výrobních faktorů (vzdělání, inovace, technologie, úspory z rozsahu, vědecký pokrok) = intenzivní růst
 - V praxi kombinace
- Bludný kruh chudoby
 - Nízký HDP na obyvatele – nízké úspory – nízká tvorba kapitálu – nedostatečná vybavenost práce kapitálem – nízký HDP na obyvatele

Hospodářský cyklus



- Pravidelné kolísání vzestupu a poklesu ekonomiky
- Kolísání skutečného produktu kolem úrovně potenciálního produktu
- Teoretické přístupy:
 - Monetární teorie cyklu
 - Příčina: oscilace tempa růstu peněžní zásoby (úrokové sazby)
 - Reálná teorie cyklu
 - Příčina: investiční či inovační vlny

Výkyvy ekonomiky z hlediska charakteru cyklu

- Strukturální výkyvy (pouze některá odvětví)
 - změna preferencí spotřebitelů
 - změna vzácnosti ekonomických zdrojů
 - nové technologické poznatky
- Cyklické výkyvy (hospodářské cykly)
 - celkový pokles ekonomiky (produkce a zaměstnanosti)

Výkyvy ekonomiky z hlediska času

- Kitchinovy cykly

- 30 – 60 měsíců
- důvod: zásoby

- Juglarovy cykly

- 10 – 11 let
- důvod: investice do fixního kapitálu a jejich amortizace

- Kondratěvovy cykly (vlny)

- cca 50 let
- důvod: změny výrobních technologií, politické události

Příčiny výkyvu ekonomiky

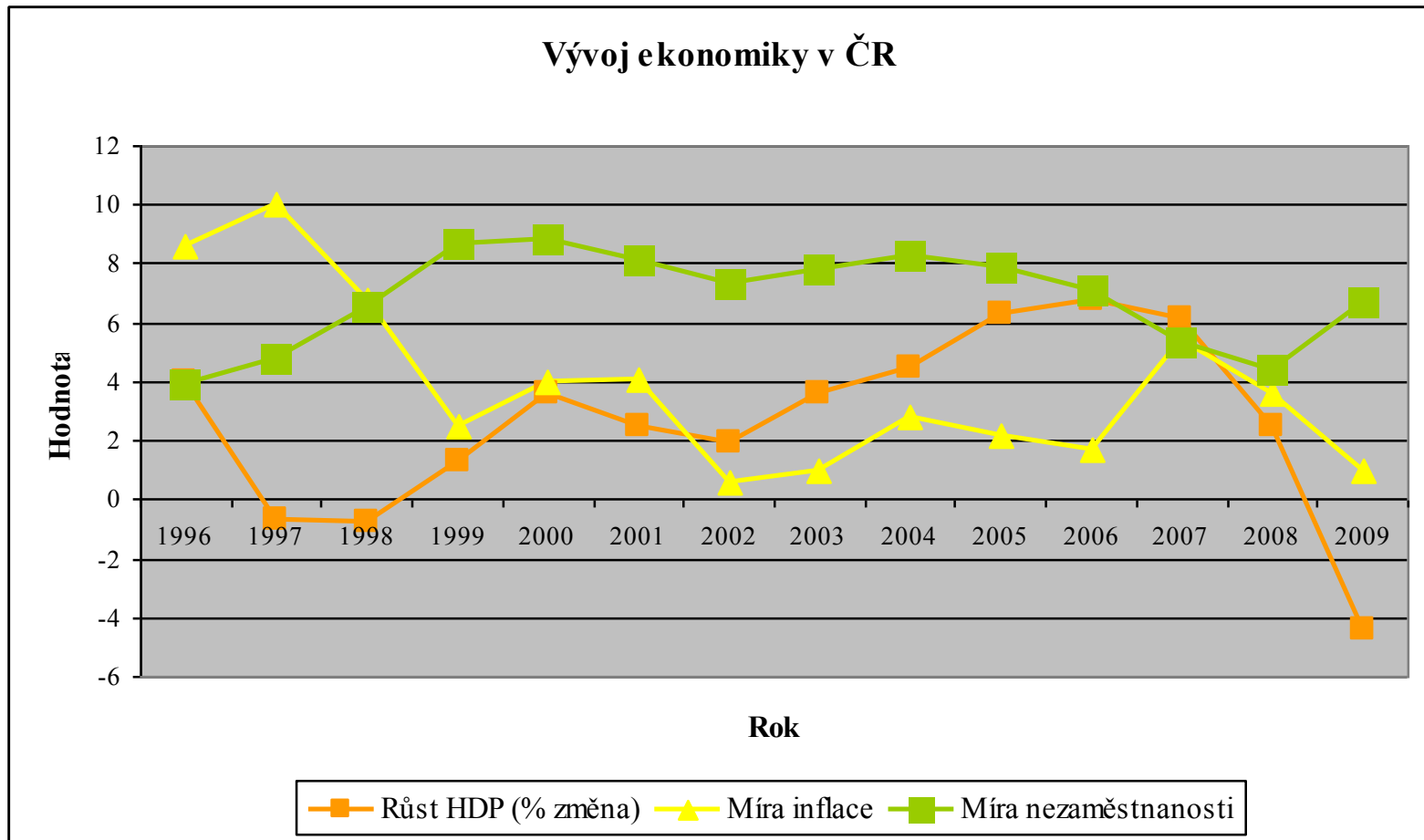
- vnější
 - nárůst cen základních vstupů na světových trzích
 - nedostatečné informace
 - politicko-společenské příčiny
 - neadekvátně prováděná hospodářská politika vlády
 - nerovnoměrné tempo růstu obyvatelstva
 - přírodní katastrofy
 - psychologické příčiny aj.
- vnitřní
 - úspory mzdových nákladů podniků (zaostávání poptávky za nabídkou)
 - nestabilita investičních výdajů (výkyvy v agregátní poptávce)

Konjunkturní indikátory



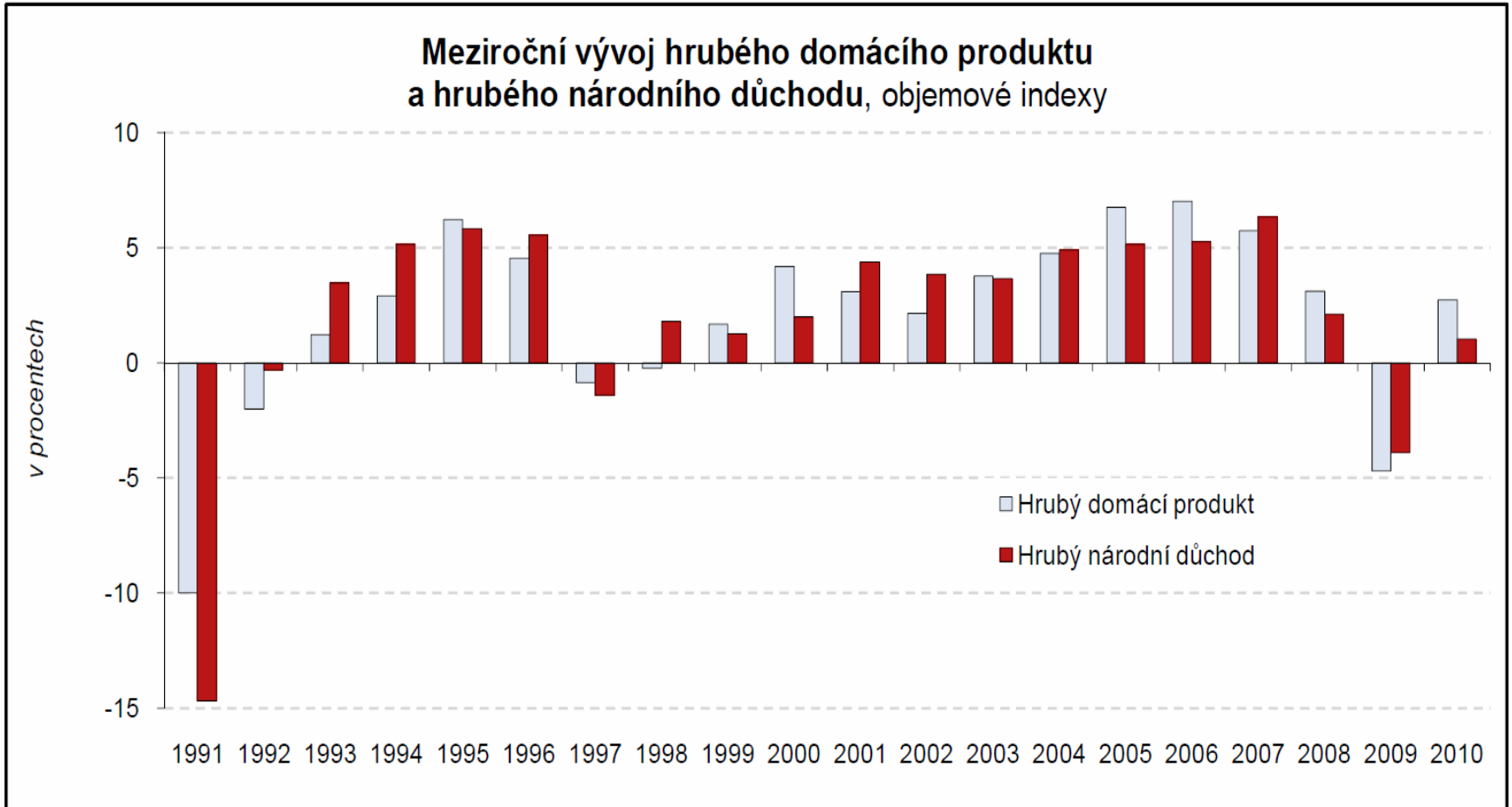
- předstihové indikátory
 - počty přijatých zakázek
 - počty vydaných stavebních povolení
- současné indikátory
 - reálný HDP
 - míra nezaměstnanosti
 - ceny výrobců
- zpožděné indikátory
 - mzdy
 - spotřebitelské ceny

Vývoj ekonomiky v ČR



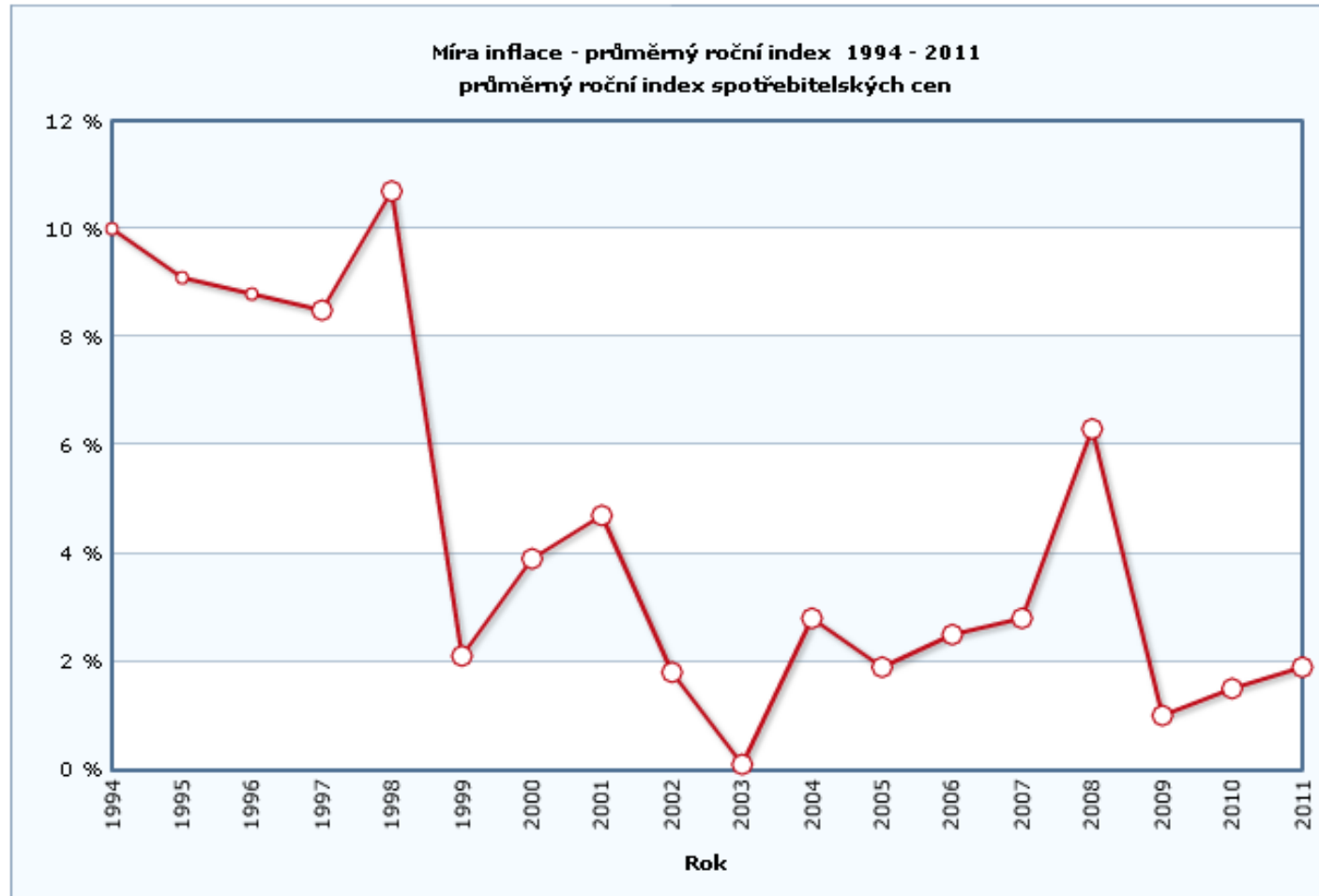
Zdroj: ČSÚ

Meziroční vývoj HDP



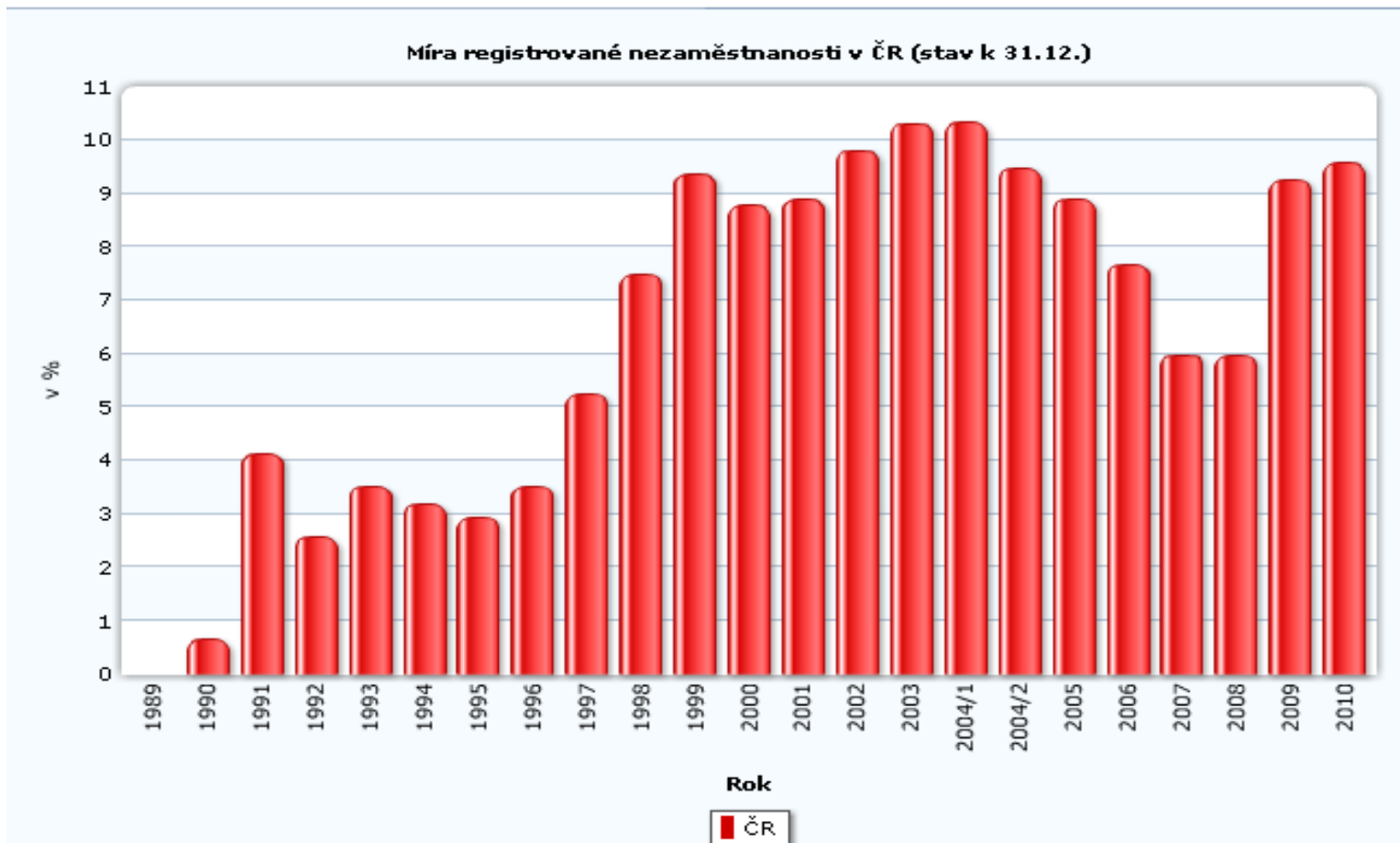
Zdroj: ČSÚ

Míra inflace – průměrný roční index



Zdroj: ČSÚ

Míra registrované nezaměstnanosti

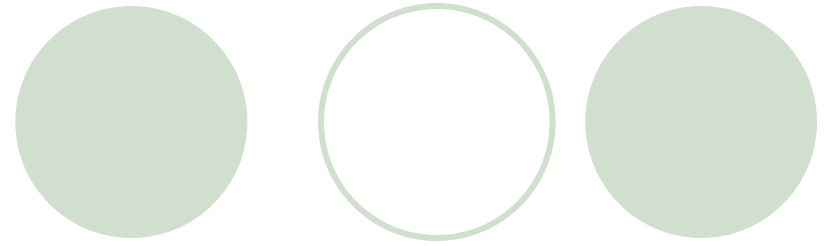


Zdroj: ČSÚ

Ekonomický cyklus a konjunkturální indikátory

- http://www.mfcr.cz/cps/rde/xbcr/mfcr/Makroekonomicka-predikce_2012-Q4_B.pdf

Podstata krize



Podstata krize je většinou stále stejná:

- nadměrné žití na dluh



- nadspotřeba



- nadvýroba



- přehřívání



- bubliny na trzích aktiv

Příčiny prohlubování krize



Příčiny prohlubování krize:

- nedojde k obnovení důvěry investorů a spotřebitelů v ekonomiku, i přes řadu vládních pobídek
- dojde k poklesu ceny aktiv, ubývá bohatství domácností, a tím pádem klesá spotřebitelská poptávka

Problematická místa



- Rychlý růst deficitů veřejných financí:
 - Růst úrokových sazeb
 - Skokové zvýšení dluhu a nárůst úrokových plateb
 - Zúžení manévrovacího prostoru pro fiskální stabilizaci
- Aktivace krizových zpětných vazeb:
 - Zvýšení nezaměstnanosti
 - Nestabilita bankovního sektoru
- I mírnější záporný růst ekonomik, bude-li dlouhodobý, může být pro finanční sektor velmi škodlivý

Oživení hospodářské politiky

- **Makroekonomická opatření v době krize:**
 - makroekonomické politiky, s akcentem na fiskální politiku
- **monetární politika**
 - použití standardních nástrojů měnové politiky, příp. jiné nástroje
- **fiskální politika**
 - standardní nástroje fiskální politiky
 - expanzivní fiskální politika - účinnost fiskálních balíčků
 - daňová politika (období expanzivní politiky = snižování daní)
 - stabilita a zjednodušování legislativy
 - ČR je v EU v časové náročnosti vyřízení daní na předposledním místě (poslední Bulharsko)
 - ČR je ze 183 zemí na 171. místě v časové náročnosti vyřízení daní (podnik v ČR potřebuje 613 hodin, průměr v EU 232 hodin, v roce 2008 bylo v ČR potřeba průměrně dokonce 930 hodin)

Zdroj: ČNB

Fiskální politika



- záměrná činnost vlády využívající státního rozpočtu k regulaci peněžních vztahů mezi státem a ostatním ekonomickými subjekty s cílem stabilizovat makroekonomický vývoj.

Typy fiskální politiky:

- **Expanzivní:**
 - růst výdajů st. rozpočtu (přímé)
 - snížení daní (nepřímé)
 - kombinace obou předchozích způsobů
- **Restriktivní**
 - snížení výdajů st. rozpočtu (přímé)
 - zvýšení příjmů st. rozpočtu (nepřímé)
 - kombinace obou předchozích způsobů

Nástroje fiskální politiky

- Vlášdní výdaje na nákup statků a služeb
 - Jedna ze složek agregátní poptávky
 - Nastupuje multiplikační efekt (multiplikátor vládních výdajů)
- Čisté daně
 - Rozdíl mezi daněmi a transferovými platbami
 - Snížením zbude domácnostem více peněz na spotřebu
 - Dopad na agregátní poptávku nižší

Teoretické přístupy k fiskální politice

- *Fyziokraté* - stát nemá zasahovat do hospodářství
- *Merkantilisté* - potřeba aktivních státních zásahů
- *Klasická politická ekonomie* - prosazovala škodlivost státních zásahů
- *Neoklasický proud* - na veřejný sektor jsou aplikovány principy efektivní alokace zdrojů
- *Teorie ekonomie blahobytu* - stát má zajišťovat rovné podmínky pro všechny jednotlivce
- *Keynes* - teorie cyklicky vyrovnaného státního rozpočtu
- *Monetaristé* - deficit státního rozpočtu vede k vysoké inflaci

Státní rozpočet



- Hlavním nástrojem fiskální politiky
- Soustava veřejných rozpočtů:
 - Státní rozpočet
 - Rozpočty vyšších územních samosprávných celků
 - Rozpočty municipalit
 - Státní účelové peněžní fondy, fondy zdravotních pojišťoven
 - Rozpočty organizačních složek státu, příspěvkových a municipálních organizací

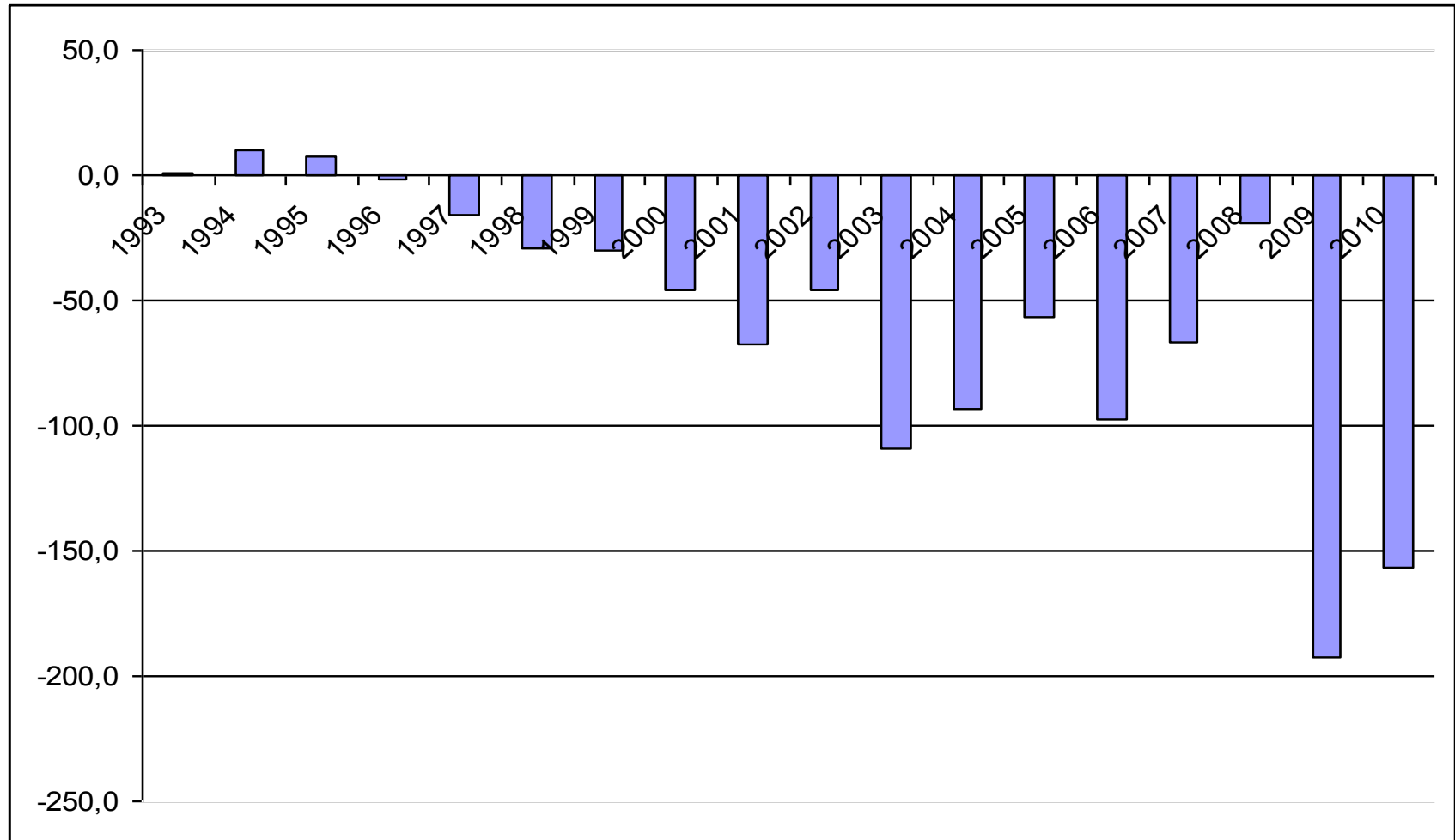
Struktura rozpočtu 2012

- <http://data.blog.ihned.cz/c1-58071110-statni-rozpocet-z-ptaci-perspektivy-nejvic-se-skrta-na-ministerstvech-zemedelstvi-a-pro-mistni-rozvoj>

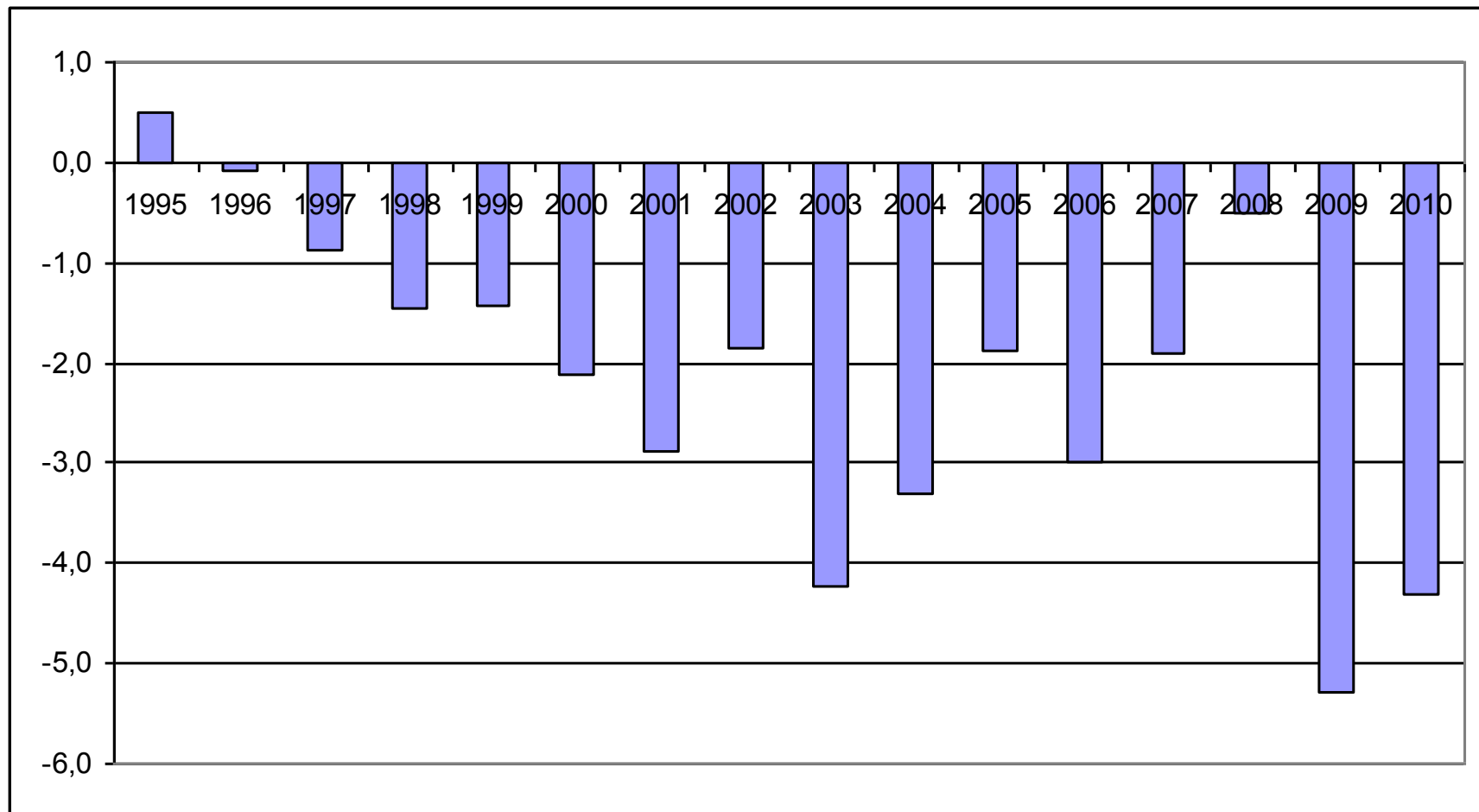
Saldo státního rozpočtu

- Rozdíl mezi příjmy a výdaji
 - Příjmy $>$ výdaje ... přebytek
 - Příjmy = výdaje ... vyrovnaný státní rozpočet
 - Příjmy $<$ výdaje ... deficit, schodek
- Deficit je třeba financovat
 - Nejčastěji emise dluhopisů

Saldo státního rozpočtu ČR (mld. Kč)



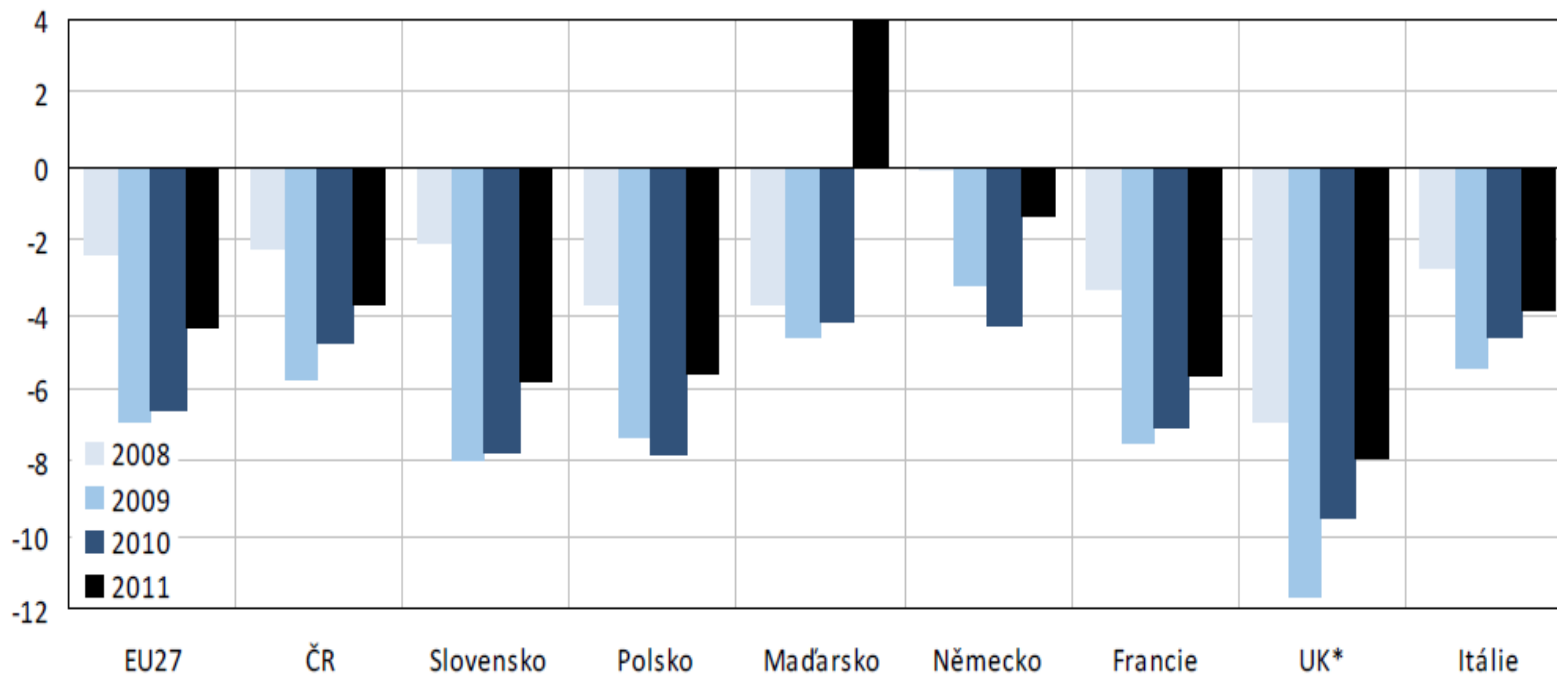
Saldo státního rozpočtu / HDP (%)



Saldo v porovnání vybraných zemí EU

Obrázek 2.5: Saldo vládního sektoru ve vybraných zemích EU (2008–2011)

(v % HDP)



Pozn.: *) data za finanční rok (1. duben roku t až 31. březen roku t+1), která jsou směrodatná pro implementaci Procedury při nadměrném schodku.
Zdroj: Eurostat (2011), údaje pro Spojené království za rok 2011 vycházejí z jeho Notifikace.

Zdroj: MF ČR

Státní dluh a veřejný dluh



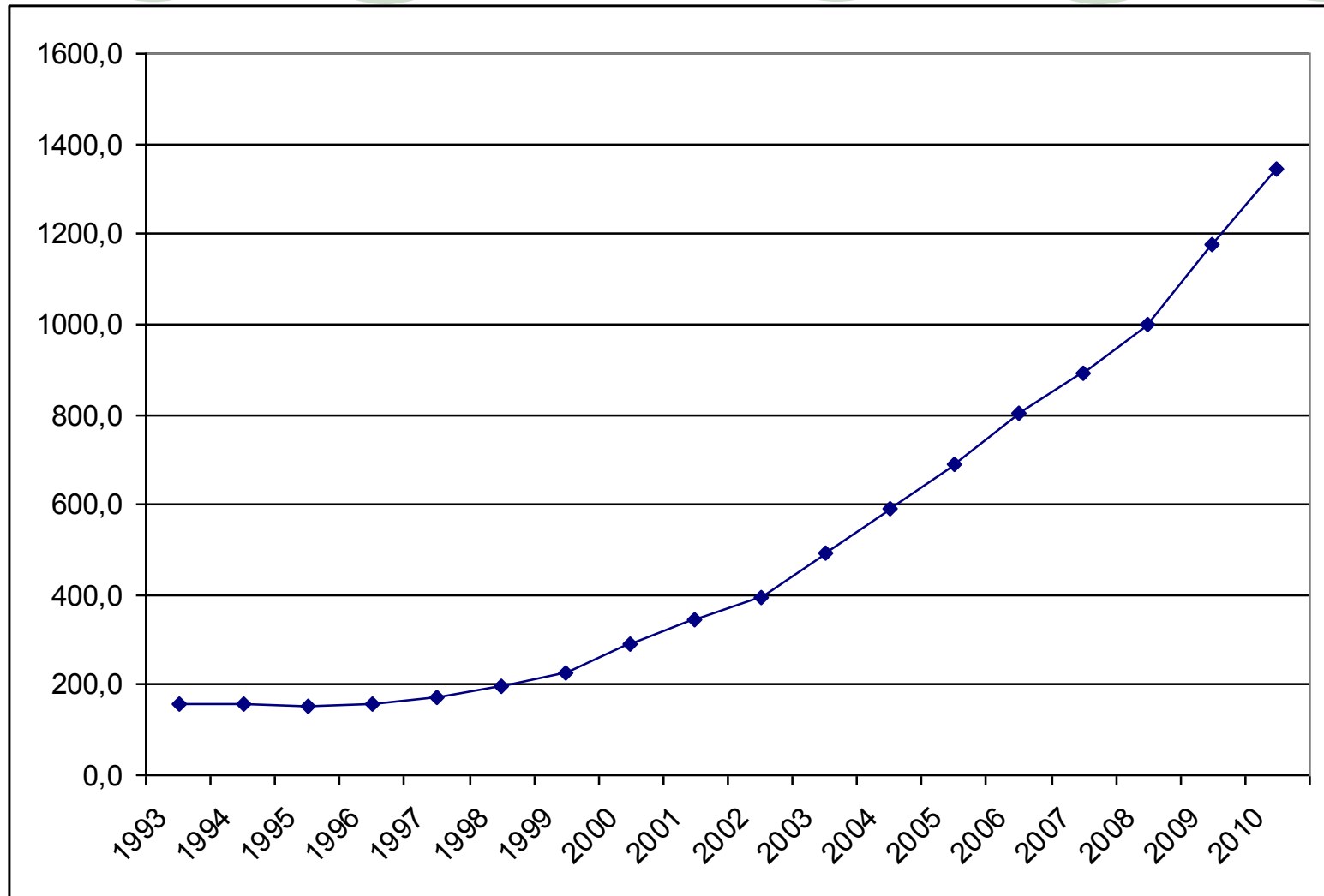
- Státní dluh

- Vzniká kumulací deficitů státních rozpočtů
- Součástí veřejného dluhu

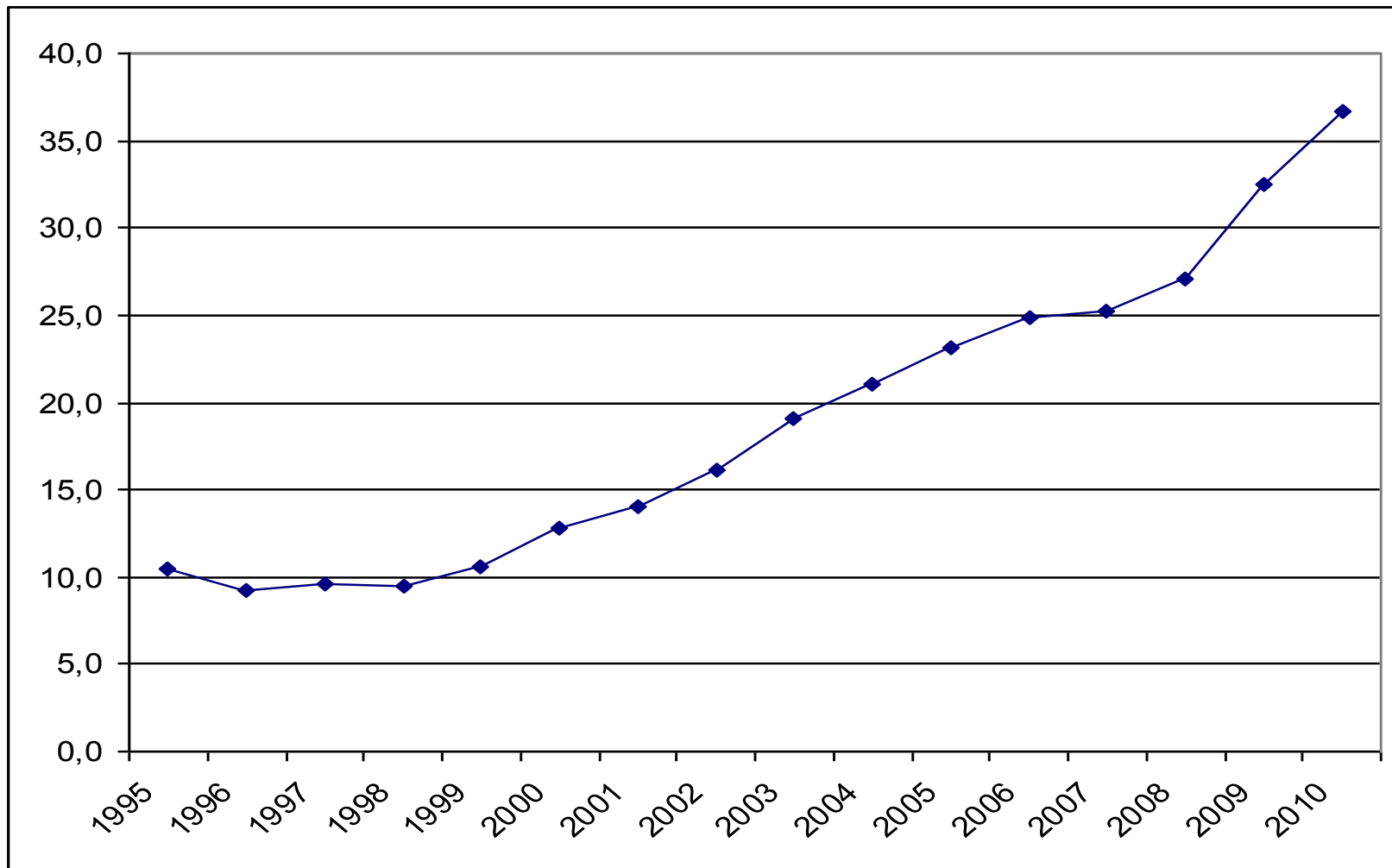
- Veřejný dluh

- Někdy nazýván i vládní dluh
- Zahrnuje i dluh státních fondů, místních rozpočtů, zdravotních pojišťoven a veřejných VŠ

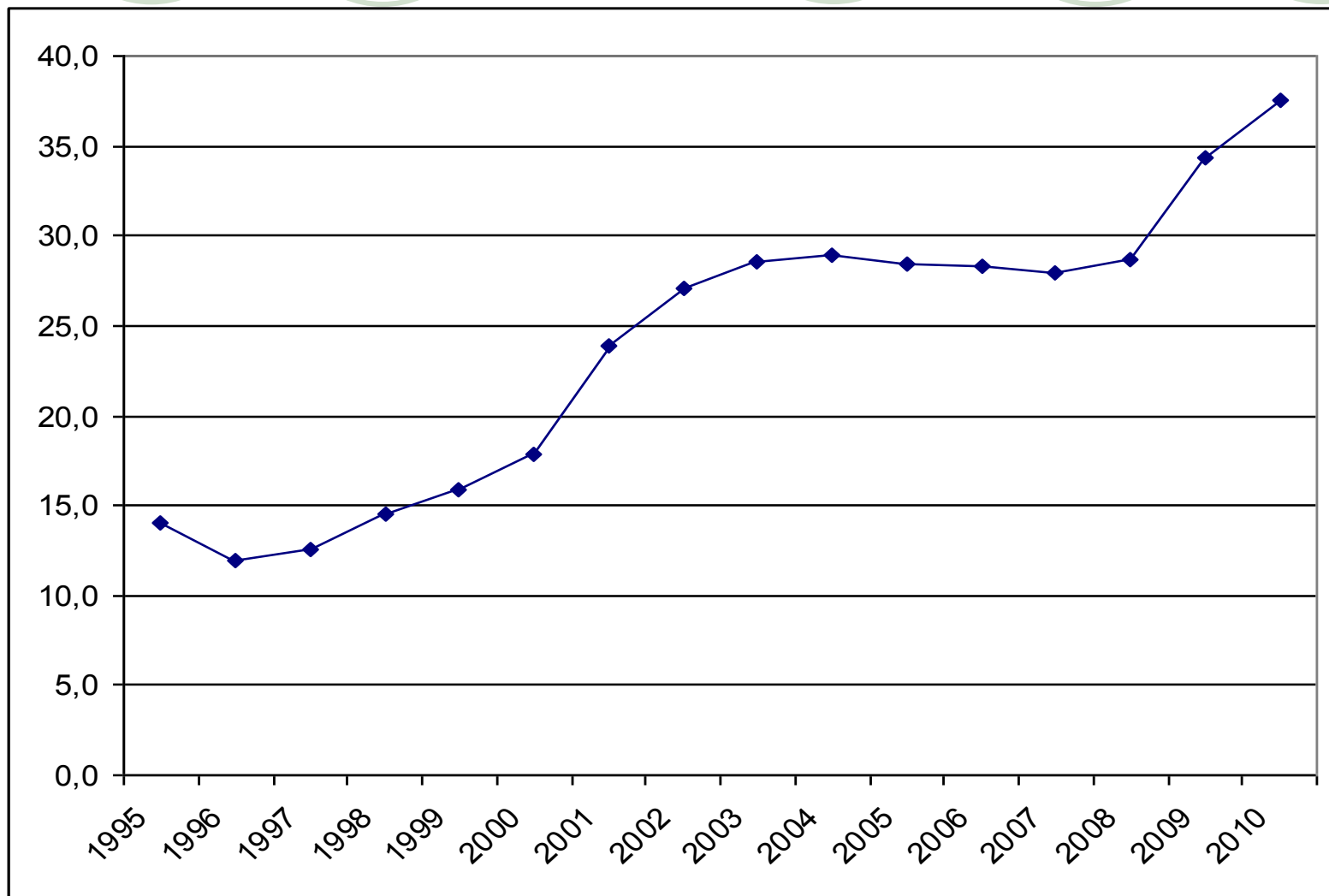
Státní dluh (mld. Kč)



Státní dluh / HDP (%)

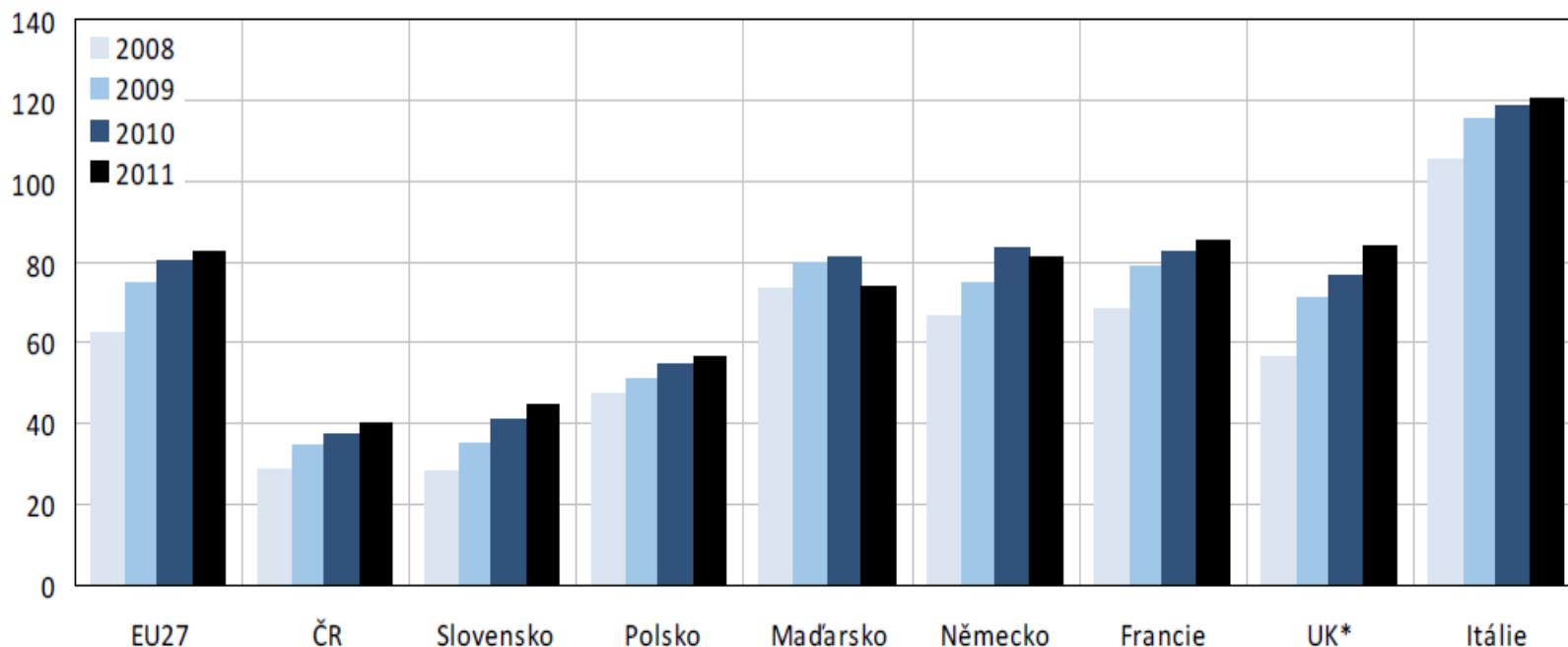


Veřejný dluh / HDP (%)



Vládní dluh v porovnání s vybranými zeměmi EU

Obrázek 2.6: Dluh vládního sektoru ve vybraných zemích EU (2008–2011)
(v % HDP)



Pozn.: *) data za finanční rok (1. duben roku t až 31. březen roku t+1), která jsou směrodatná pro implementaci Procedury při nadměrném schodku.
Zdroj: Eurostat (2011), údaje pro Spojené království za rok 2011 vycházejí z jeho Notifikace.

Zdroj: MF ČR

Fiskální pravidla



- Vyrovnaného státního rozpočtu
- Cyklicky vyrovnaného státního rozpočtu
 - Fáze recese – možno deficitní financování
 - Fáze konjunktury – nutno vytvářet přebytek státního rozpočtu
 - Ve skutečnosti důsledkem růst státního dluhu

Fiskální opatření



- Automatické stabilizátory (Vestavěné stabilizátory)
 - působí automaticky, dlouhodobě a proticyklicky, např. progresivní důchodové zdanění
 - nemají žádné nulové vnitřní zpoždění
- Diskrétní opatření (Záměrná opatření)
 - opatření vlády, která mají jednorázový charakter, např. změny v daňových sazbách, zavedení nových daní
 - mají časová zpoždění

Fiskální politika



- **teoretická východiska:** keynesiánské finance
- **zaměření:** mikroekonomická stabilita a stimulace
- **kompetentní subjekty:** vláda
- **vztah k rozpočtu:** vyrovnanost není prioritou
- **vztah k veřejným výdajům:** pouze G
- **vztah k veřejným příjmům:** tzv. čisté daně (TA-Tr)

G- vládní výdaje na nákup statků a služeb

Tr - transfery

Rozpočtová politika



- **teoretická východiska:** klasické finance
- **zaměření:** realizace alokačních a redistribučních záměrů
- **kompetentní subjekty:** ministerstvo financí
- **vztah k rozpočtu:** vyrovnanost je prioritou
- **vztah k veřejným výdajům:** jako suma $G+Tr$
- **vztah k veřejným příjmům:** daně (TA)

G- vládní výdaje na nákup statků a služeb

Tr - transfery

Úloha SR v hospodářské politice

- alokační

- poskytování veřejných statků a služeb

- distribuční

- rozdělování důchodů a bohatství ve společnosti

- stabilizační

- úkolem vlády je používat nástroje fiskální politiky k udržení vysoké úrovně a plynulého chodu ekonomické aktivity

Výdaje SR



- na vládní nákupy – zajištění veřejných statků státem – tzv. alokační výdaje
- na financování běžných a kapitálových potřeb neziskových organizací, které stát zřídil pro zabezpečení veřejných statků
- na peněžní transfery pro obyvatelstvo
- formou dotací na výrobu některých výrobků pro domácnosti
- formou dotací ekologických
- redistribuční výdaje

Příjmy SR



- Daňové

- pojistné na sociální zabezpečení (pojistné na důchodové pojištění a pojistné na nemocenské pojištění)
- příspěvek na státní politiku zaměstnanosti
- pojistné na veřejné zdravotní pojištění
- cla
- místní poplatky (tyto jsou zařazeny do rozpočtů nižších územně správních celků)

- Nedaňové

- příjmy ve formě uživatelských poplatků
- z pronájmu státního majetku

Distribuční spravedlnost

- **Spravedlnost se v daňové teorii:**

- schopnost platit daň – každý subjekt by měl přispívat k financování veřejných statků podle své platební schopnosti

- užitek ze zdanění – jednotlivec má platit takovou daň, která je rovna užitku ze zdanění v podobě různých veřejných statků, které pro něj stát zabezpečuje

- ***princip vertikální spravedlnosti***

- poplatník s větší schopností platit daň, tzn. bohatý subjekt, by měl platit větší daň než poplatník s nižší schopností platit daň

- ***princip horizontální spravedlnosti***

- poplatníci se stejnou schopností platit daň platí stejně velikou daň, a to bez ohledu na pohlaví, rasu, věk apod.

Rozpočtový deficit



- je výrazem krátkodobé rozpočtové nerovnováhy
- Strukturální
 - Vzniká, když je ekonomika na úrovni potenciálního produktu
 - Způsoben diskrečními opatřeními státu
- Cyklický
 - Způsoben ekonomickým cyklem – v důsledku hospodářského poklesu

Příčiny rozpočtového deficitu

- ***Endogenní faktory***

- expanzivní charakter fiskální politiky
- časové rozložení výdajového šoku
- časové rozložení daňového zatížení na více generací
- vládní populismus

- ***Exogenní faktory***

- tempo ekonomického růstu
- deprese ve světě
- růst cen základních surovin
- vývoj úrokové míry
- úrok z veřejného dluhu
- mimořádné události

Důsledky deficitu státního rozpočtu

● ***krátké období - pozitivní***

- eliminace vlivu exogenních faktorů
- financování efektivních veřejných výdajových programů
- v krátkém období je obtížné zvýšit daně, stejně jako je obtížné provést škrty ve výdajích

● ***dlouhé období - negativní***

- růst veřejného dluhu
- vyvolává inflační tlaky

The image features six decorative circles arranged in two rows. The top row contains three circles: a white circle with a light green outline on the left, and two solid light green circles on the right. The bottom row contains three circles: two solid light green circles on the left, and a white circle with a light green outline on the right. The text "Děkuji za pozornost" is centered horizontally between the two rows of circles.

Děkuji za pozornost