

## 7 Sociální mobilita a změny v životních šancích

Je-li společnost v pohybu, jsou nutně v pohybu i lidé, což samozřejmě platí i naopak. Při studiu společenského vývoje se proto často hovoří o různých typech mobility – prostorové, vzdělanostní, sociální či třídní. Společné všem těmto mobilitním pojmům je, že označují změnu pozice jednotlivce, nebo i skupin jednotlivců, a to v nějak definovaném prostoru. S výjimkou migrace, která se odehrává v reálném geografickém prostoru, odehrávají se všechny ostatní typy mobility zpravidla v jakémsi abstraktním „sociálním prostoru“.

Sociální prostor může být určen mnoha osami, z nichž některé jsou spíše horizontální, jiné zase vertikální. Zatímco změna pozice na horizontální ose (např. v odvětví zaměstnání) zpravidla nevyvolává pocity společenského vzestupu či sestupu, pohyby po vertikálních dimenzích sociálního prostoru (z hlediska vzdělání, prestiže povolání, sociální vrstvy či příjmu) naopak takové pocity většinou vyvolávají. O některých typech sociální mobility – konkrétně o třídní mobilitě – se předpokládá, že změna pozice je spojena s hlubší změnou v životních podmínkách a příležitostech lidí.

Zkoumání mobilitních procesů je důležitým nástrojem poznávání společnosti. Silná individuální mobilita je obecně považována za jeden z důležitých indikátorů otevřenosti sociálního systému, nízká mobilita naopak svědčí o existenci sociálních či jiných bariér, které omezují pohyb jedinců nebo ho dokonce znemožňují (např. omezením přístupu k vyššímu vzdělání, určitým povoláním či důležitým pozicím). Vysoká individuální mobilita je tedy považována za indikátor existence vnitřních mechanismů, které zajišťují, aby schopní a motivovaní jedinci stoupali v sociální hierarchii. Ve společenských vědách je sdílen názor, že demokratické společnosti se silnou orientací na zásluhový princip zpravidla vykazují vyšší sociální mobilitu než méně demokratické systémy upřednostňující askriptivní mechanismy a mezigenerační předávání pozic. Proto systémy s větší mobilitou zpravidla vykazují větší ekonomickou efektivitu než systémy, kde individuální mobilitě stojí v cestě nějaké překážky.

Zvláštní význam má studium mobility při analýze společností procházejících hlubokou sociální či politickou proměnou. Rozsáhlejší sociální změny, či dokonce politické revoluce, totiž zpravidla vyvolávají i velké mobilitní pohyby. Změny v životních podmínkách či šancích celých sociálních skupin a tříd generují silnou kolektivní mobilitu, změny v pravidlech určujících přístup k pozicím v zaměstnaneckém systému (jako např. odstranění politické či rasové kontroly nad přístupem k některým povoláním) zase vyvolávají rozsáhlou individuální mobilitu.

### Rámeček 7.1 Typy sociální mobility

*Ve společenských vědách se zpravidla rozlišuje individuální a kolektivní mobilita. Pod individuální mobilitou se rozumí změna pozice jedince, zatímco pod kolektivní mobilitou si představujeme změnu životních podmínek či příležitostí pro vzestup příslušníků sociálních skupin či tříd. Kolektivní mobilita bývá často spojována s proměnami životních podmínek a šancí sociálních tříd v obdobích hlubších společenských změn či sociálních revolucí. Důležitým rozlišujícím znakem mobility je rovněž generační hledisko. Bud' studujeme změny, ke kterým došlo mezi generacemi (například mezi sociálním postavením otce a syna), a pak hovoříme o mezigenerační mobilitě, nebo se zabýváme změnami, ke kterým došlo mezi dvěma obdobími života jedince, a v takovém případě hovoříme o vnitrogenerační mobilitě.*

Velké příležitosti sociálního vzestupu a sestupu otevírá zejména demokratizace společnosti. K masivním a v podstatě vynuceným přesunům lidí však může docházet i v nedemokratickém systému, nebo při přechodu od demokracie k autoritářskému či totalitnímu režimu. Pohyb společnosti směrem k autoritativnímu politickému uspořádání však častěji vyvolává kolektivní mobilitu, tj. pohyb celých sociálních skupin. To byl případ socialistického režimu, jehož nástup vyvolal značnou kolektivní sestupnou mobilitu tím, že výrazně nivelizoval příjmy a zavedl kvóty v přístupu ke vzdělání. K silné vzestupné kolektivní mobilitě může naopak vést směřování od totalitního režimu k demokracii. Zkušenost však říká, že revoluce a nastolování režimů „shora“ vyvolávají mnohem větší kolektivní mobilitu než sociální změny evolučního charakteru, založené spíše na obnově struktur a mechanismů, jež udržují společnost ve stavu dynamické rovnováhy.

Transformace v zemích SVE má krátkodobé i dlouhodobé důsledky. V kratší perspektivě lze díky odstranění politických bariér přístupu k určitým povoláním a postupné proměně kritérií pro obsazování pozic očekávat růst individuální vnitrogenerační mobility. V souvislosti s proměnou politického systému a přechodem k trhu lze očekávat i silnější kolektivní mobilitu. Protože současná změna systému je v zásadě protisměrná vůči minulému režimu, lze v případě kolektivní mobility očekávat růst životních šancí těch sociálních skupin, které totalitní režim dostal do nevýhodného postavení (inteligence, živnostníci), a naopak pocit relativního propadu skupin socialismem zvýhodněných (dělníci a příslušníci tzv. preferovaných povolání). Pokud jde o mezigenerační mobilitu, celková proměna systému (demokratizace, otevírání systému příležitostí, zpevňování role zásluhových principů v obsazování pozic, růst role vzdělání) se může projevit až v dlouhodobé perspektivě.

Při studiu mobility v období přechodu k demokracii a tržní ekonomice nelze opomenout ani specifickou mobilitu vyvolanou výraznými změnami ve fungování trhu práce a spojenou s celkovým poklesem zaměstnanosti. Zatímco přechod k socialismu vyvolal tlak na celkový růst zaměstnanosti, změny na trhu práce spojené s přechodem k volné tržní ekonomice působí právě opačným směrem, tj. směřují k redukci pracovních sil a celkovému poklesu úrovně zaměstnanosti. Ačkoliv tento jev zůstává zpravidla stranou pozornosti mobilitních analýz, při pohledu na počáteční fáze transformace jej nelze přehlédnout, a to zejména proto, že zasahuje různé sociální skupiny s různou intenzitou.

S ohledem na výše uvedená očekávání je možné položit si následující otázky: Jaké změny v míře zaměstnanosti proběhly v první fázi transformace společnosti? Došlo v prvních letech transformace ve srovnání se stejně dlouhým předchozím obdobím ke zvýšení vnitrogenerační mobility? Byla v přechodu k demokracii a tržní ekonomice větší objektivní nebo subjektivní mobilita a jaký byl vlastně vztah mezi těmito dvěma typy pohybů v sociálním prostoru? Pociťovali lidé, kteří se podle objektivních měřítek pohybovali nahoru, společenský vzestup, a naopak měli lidé objektivně sestupující odpovídající pocity sestupu? A konečně, jaké byly hlavní faktory vyvolávající pocity subjektivní mobility? Je pravda, že mladí lidé s vyšším vzděláním se dostávali nahoru častěji než ostatní? Na tyto otázky odpovídáme na základě dat výzkumu *Sociální stratifikace ve východní Evropě po roce 1989*. Jediněná možnost srovnání vývoje na počátku sociální transformace ospravedlňuje fakt, že se dnes již vlastně jedná o historická data. Pro charakteristiku pozdějších změn pak používáme výzkumů *ISSP*.

### 7.1 Změny v míře zaměstnanosti: odliv pracovních sil

První otázka zní, zda se v průběhu transformace snížila zaměstnanost. Jedním z možných vysvětlení reálně nižší nezaměstnanosti u nás, než jak bylo očekáváno, je totiž pokles pracovních sil, k němuž došlo v období bezprostředně po roce 1989. Podílely se na něm předčasné odchody do důchodu i další formy odlivu lidí v aktivním věku mimo trh práce. Další otázkou je, zda tyto odlivy byly nějak závislé na věku, pohlaví, vzdělání a pozici, kterou pracovník zaujímal před rokem 1989. Pozornost je také třeba věnovat obecně rozšířenému názoru, že možnosti odejít do důchodu mnohem častěji využívali příslušníci dříve privilegovaných sociálních vrstev (nomenklaturní kádry), kteří se tímto způsobem vyhnuli sestupné mobilitě či nezaměstnanosti.

Dostupná data ukazují, že v souvislosti s transformací opravdu došlo ke snížení úrovně zaměstnanosti. Po desetiletích nedostatku pracovníků, způsobeného extenzivním modelem hospodářského vývoje, dochází spolu s obnovou trhu práce po roce 1989 k poklesu poptávky po pracovních silách. Necháme-li stranou přelévání pracovníků mezi státním a soukromým sektorem a mezi odvětvími národního hospodářství, potom mobilita vyvolaná celkovým úbytkem počtu pracovních míst měla v podstatě čtyři podoby: 1. přechod do skupiny nezaměstnaných, 2. odchod do důchodu (řádný či předčasný), 3. rozhodnutí zůstat v domácnosti, 4. pracovat jen na částečný úvazek.

Masivnost těchto pohybů dokumentují údaje Světové banky: v roce 1994 klesla u nás zaměstnanost na 85 % stavu v roce 1989, přičemž v ostatních zemích SVE byl propad ještě hlubší – v Maďarsku na 72 %, v Polsku na 82 % a na Slovensku na 81 %. Rok 1994 se jeví jako možný zlom, neboť poté je již růst nezaměstnanosti mírný. Z hlediska složení pracovníků se pokles projevil nižší poptávkou po určitých typech kvalifikace a růstem konkurence o perspektivní pozice. Oba procesy vedly k tomu, že kromě jedinců v poproduktivním věku, pro které byl odchod do důchodu reakcí na rostoucí konkurenci na trhu práce, opustila zaměstnání i řada lidí v produktivním věku. Také naše data potvrzují, že u nás v tomto kritickém období došlo k celkovému poklesu zaměstnanosti, avšak v mnohem menší míře než v Maďarsku a v Polsku (tabulka 7.1). Proto ani růst nezaměstnanosti či podílu důchodců zde nebyl tak výrazný jako jinde.

Tabulka 7.1 Zaměstnanost obyvatelstva ve věku 20–65 let (%)

Ekonomické postavení	Česká republika		Maďarsko		Polsko		Slovensko	
	1988	1993	1988	1993	1988	1993	1988	1993
Pracující	79,0	72,9	75,4	59,4	81,2	66,6	81,7	71,2
Nezaměstnaný	0,0	1,6	0,0	9,9	0,0	8,7	0,0	5,8
V důchodu	14,3	17,4	14,5	20,1	7,7	14,9	8,8	14,8
Ostatní	6,7	8,1	10,1	10,6	11,1	9,8	9,5	8,2
Celkem	100,0	100,0	100,0	100,0	100,0	100,0	100,0	100,0

Pramen: SSVE.

Agregátní údaje však zakrývají poměrně velké pohyby v určitých specifických skupinách populace. Pomalý růst nezaměstnanosti – ve srovnání s celkovým tempem úbytku pracovních míst v prvním období transformace – se často vysvětluje tím, že úbytek pracovních míst byl do značné míry kompenzován velkým rozsahem předčasných odchodů do důchodu. Naše data dávají tomuto vysvětlení za pravdu (tabulka 7.2). Ve všech zemích SVE se v letech 1988–1993 výrazně zvýšil podíl lidí v předdůchodovém věku, kteří opustili svá zaměstnání a začali pobírat důchod. U mužů byl přitom tento trend ve všech zemích silnější než u žen. Nejpatrnější byla tato tendence v Polsku, kde se podíl mužů v předdůchodovém věku pobírajících v daném roce důchod zvýšil o téměř 20%. Ačkoli u nás byla tato tendence ze všech zemí SVE nejslabší, rozhodně nebyla zanedbatelná.

Podrobnější pohled na změny v úrovni zaměstnanosti podle věku (tabulka 7.3) potvrzuje, že předčasné odchody do důchodu skutečně představovaly významný kanál odlivu přebytečných pracovních sil. V těsně předdůchodové věkové kohortě (45–60 let) je totiž patrný největší nárůst podílu lidí v důchodu. Zatímco v roce 1988 pobíralo v této skupině důchod necelých 5% mužů a 6% žen, v roce 1993 to bylo v obou skupinách okolo 13%. Dalším důležitým kanálem odlivu pracovních sil byl odchod žen v produktivním věku do domácnosti. Ve skupině 25–35 let se podíl tzv. ostatních důvodů, vysvětlujících setrvání mimo pracovní síly, zvýšil u žen ze 17% na 27%, zatímco u mužů se téměř nezměnil. Na celkovém snižování úrovně zaměstnanosti se podílely i odchody do důchodu po dosažení důchodového věku (růst o zhruba 5%) a také odklad vstupu na trh práce u nejmladší věkové skupiny z důvodu delšího studia. Otevřená nezaměstnanost byla tedy v České republice v první fázi transformace poměrně malá i proto, že přebyteční pracovníci „mizeli“ z pracovního trhu i jiným způsobem.

Tabulka 7.2 Podíl důchodců z osob v předdůchodovém věku (%)

Země	1988		1993		Rozdíl 1993–1988	
	Muži	Ženy	Muži	Ženy	Muži	Ženy
Česká republika	7,3	8,9	17,7	16,0	+10,4	+7,1
Maďarsko	17,3	15,2	34,2	30,3	+16,9	+15,1
Polsko	18,1	14,0	37,9	29,2	+19,8	+15,2
Slovensko	6,1	11,0	18,1	21,0	+12,0	+10,0

Pramen: SSVE.

**Tabulka 7.3 Zaměstnanost obyvatelstva ve věku 20–65 let podle pohlaví a věkových skupin (%)**

Ekonomické postavení	do 25 let		25–35		35–45		45–60		nad 60 let	
	1988	1993	1988	1993	1988	1993	1988	1993	1988	1993
<b>A. Muži</b>										
Pracující	81,2	81,1	96,6	93,2	96,8	94,1	93,9	83,8	19,7	16,4
Nezaměstnaný	0,0	2,4	0,0	2,1	0,0	2,4	0,0	1,1	0,0	0,5
V důchodu	0,0	0,9	0,9	1,2	1,5	2,4	4,9	13,2	79,9	82,2
Ostatní	18,8	15,6	2,5	3,5	1,7	1,1	1,2	1,9	0,4	0,9
<b>Celkem</b>	<b>100,0</b>	<b>100,0</b>	<b>100,0</b>	<b>100,0</b>	<b>100,0</b>	<b>100,0</b>	<b>100,0</b>	<b>100,0</b>	<b>100,0</b>	<b>100,0</b>
<b>B. Ženy</b>										
Pracující	65,9	51,6	82,7	71,4	92,9	89,2	90,5	82,3	15,8	10,4
Nezaměstnaný	0,0	3,6	0,0	1,1	0,0	1,4	0,0	2,0	0,0	0,2
V důchodu	0,0	0,0	0,8	0,2	1,9	3,1	6,2	12,7	80,2	86,6
Ostatní	34,1	44,8	16,5	27,3	5,2	6,3	3,3	3,0	4,0	2,8
<b>Celkem</b>	<b>100,0</b>	<b>100,0</b>	<b>100,0</b>	<b>100,0</b>	<b>100,0</b>	<b>100,0</b>	<b>100,0</b>	<b>100,0</b>	<b>100,0</b>	<b>100,0</b>

*Pramen: SSVE.*

Je na místě položit si otázku, zda předčasný odchod do důchodu, prokazatelně jeden z nejvýznamnějších kanálů odlivu pracovních sil, byl univerzálním řešením nebo spíše specifickou strategií určitých skupin populace. Výsledky uvedené výše v tabulkách 7.8–7.11 naznačují, že kromě silnější a narůstající tendence k předčasným odchodům do důchodu u lidí s nižším vzděláním se neobjevuje žádná jiná skupina, pro kterou by tato strategie byla příznacnou reakcí na rostoucí konkurenci na trhu práce. Ostatní skupiny, včetně bývalých členů KSČ a nomenklaturních kádrů, vykazují z tohoto hlediska v podstatě stejný trend. Ve skupině členů KSČ odešlo předčasně do důchodu 5 % lidí, mimo tuto skupinu necelých 6 % (tabulka 7.10). U nomenklaturních kádrů to bylo dokonce méně než u lidí, kteří do této skupiny nepatřili (tabulka 7.11). Poměrně rozšířený názor, že předčasné odchody do důchodu byly typickým způsobem řešení složité situace, do které po roce 1989 dostávali lidé spjatí s bývalým režimem a zejména lidé ve vysokých funkcích, se tedy nepotvrdil.

**Rámeček 7.2 Kdo jsou „nomenklaturní kádry“?**

*Určení tzv. „nomenklaturních kádrů“ totalitního režimu pro výzkumné účely není zdaleka jednoznačné. Protože se nezachovaly žádné podklady o zařazení osob věrných komunistickému režimu do skutečných nomenklaturních seznamů, v našich analýzách kombinujeme dvě statistická hlediska, totiž povolání osoby a její pozici v hierarchii řízení. Vycházíme z toho, že lidé ve vysokých řídicích funkcích museli být nejen politicky loajální vůči režimu, ale také projít nějakou politickou prověrkou. Podobně jako v jiných analýzách byla skupina „nomenklaturních kádrů“ definována pomocí podrobného kódu zaměstnání ISCO (viz příloha H) a údajů o počtu podržovaných. V prvním kroku byli do skupiny kádrů zařazeni všichni tzv. zákonodárci, vyšší státní úředníci, generální ředitelé a ostatní ředitelé. V druhém kroku byli do této skupiny připojeni všichni odborníci mající alespoň deset podržovaných.*

**7.2 Vnitrogenerační mobilita: transformační start a jeho meze**

Z hlediska vnitrogenerační mobility je důležité se ptát, jakými mobilitními pohyby bylo charakterizováno období přechodu k demokracii a tržní ekonomice. Lišily se v tomto období dráhy členů privilegovaných vrstev komunistického režimu od mobility ostatních lidí? Projevila se změna režimu v otevření prostoru pro vzestup mladých lidí s vyšším vzděláním? Jak z těchto hledisek vypadá vývoj v České republice ve srovnání s ostatními zeměmi SVE?

Jedním z faktorů růstu mobility je změna struktury společnosti, která výrazně souvisí se změnami ve struktuře ekonomicky aktivní složky populace podle povolání. Zjednodušeně lze říci, že proměna sociální struktury, nejčastěji spojená s technologickou a civilizační modernizací, vytváří nové příležitosti na trhu práce, které pak zpravidla otevírají cestu vzhůru k povoláním vyžadujícím vyšší kvalifikaci a vzdělání. Naopak ve společnosti s nehybnou sociální strukturou lze v důsledku omezené nabídky příležitostí očekávat nižší mobilitu. Mobilita však nemusí nutně plynout pouze ze změny ve struktuře pracovních míst. K výměnám lidí mezi pozicemi, a tudíž k větší mobilitě totiž může docházet i za situace, kdy se struktura pozic nemění. V takovém případě je vysoká mobilita svědectvím o závažné proměně hledisek pro obsazování míst. Transformační proměna sociální struktury v zemích SVE by podle všech předpokladů měla vést k vyšší mobilitě z obou uvedených důvodů.

V prvé řadě je třeba se přesvědčit, zda přechod k demokracii a tržnímu hospodářství přispěl k rychlejší proměně sociální struktury, a pokud ano, které skupiny se na této změně nejvíce podílely. Postkomunistická transformace především odstranila bariéry kladené soukromému podnikání, startovní čára se však z tohoto hlediska lišila v různých zemích SVE: složení ekonomicky aktivního obyvatelstva ukazuje, že na rozdíl od Maďarska a Polska, byla u nás skupina samostatně výdělečně činných zanedbatelná (tabulka 7.4). Proto také tempo jejího růstu v prvním reformním období bylo u nás největší, o čemž svědčí údaj, že podíl podnikatelů a živnostníků u nás dosáhl za prvních pět let transformace úroveň Maďarska (11%). Polsko si zachovalo svůj náskok před ostatními zeměmi hlavně proto, že většinu této skupiny v éře státního socialismu tvořili a i nadále tvoří soukromí zemědělci; teprve po roce 1989 se k ní postupně přidávali podnikatelé a živnostníci z jiných odvětví.

**Tabulka 7.4 Ekonomicky aktivní obyvatelstvo podle typu zaměstnání (%)**

Typ zaměstnání	Česká republika			Maďarsko		
	1983	1988	1993	1983	1988	1993
Zaměstnanec	99,3	99,0	89,0	96,2	94,6	88,3
Samostatný	0,7	1,0	11,0	3,8	5,4	11,7
<b>Celkem</b>	<b>100,0</b>	<b>100,0</b>	<b>100,0</b>	<b>100,0</b>	<b>100,0</b>	<b>100,0</b>
				Polsko		
Zaměstnanec	86,5	86,3	77,4	99,1	98,8	91,4
Samostatný	13,5	13,7	22,6	0,9	1,2	8,6
<b>Celkem</b>	<b>100,0</b>	<b>100,0</b>	<b>100,0</b>	<b>100,0</b>	<b>100,0</b>	<b>100,0</b>

*Pramen: SSVE.*

Tabulka 7.5 Sociální složení ekonomicky aktivních ve věku 20–65 let (%)

Sociální skupina	Česká republika			Maďarsko		
	1983	1988	1993	1983	1988	1993
Vyšší odborníci	8,5	9,4	9,1	7,6	8,4	8,6
Nižší odborníci	14,0	15,5	16,8	11,9	12,7	15,2
Rutinní nemanuální	14,2	14,0	14,1	11,9	12,7	14,1
Samostatní se zaměst.	0,0	0,0	1,2	0,0	0,8	1,6
Samostatní bez zaměst.	0,5	0,6	4,3	2,5	2,7	5,7
Mistři, nižší technici	4,7	5,0	3,9	4,4	4,1	3,3
Kvalifikovaní dělníci	19,2	19,4	17,9	24,5	24,1	22,6
Nekvalifikovaní dělníci	31,3	29,3	27,1	28,6	27,5	24,0
Zemědělství dělníci	7,2	6,7	4,9	7,9	5,8	3,5
Soukromí zemědělci	0,3	0,2	0,7	0,7	1,1	1,5
Celkem	100,0	100,0	100,0	100,0	100,0	100,0
Index změny	1983–88: 2,9 1988–93: 6,9		1983–88: 3,8 1988–93: 8,2			
	Polsko		Slovensko			
	1983	1988	1983	1988	1983	1988
Vyšší odborníci	10,3	10,2	9,2	10,3	11,0	10,1
Nižší odborníci	12,3	12,2	13,1	14,1	14,9	17,5
Rutinní nemanuální	15,5	16,1	16,3	14,3	14,6	14,3
Samostatní se zaměst.	0,8	1,3	3,6	0,0	0,0	0,8
Samostatní bez zaměst.	1,8	2,1	6,2	0,4	0,4	3,1
Mistři, nižší technici	4,0	3,4	2,8	4,9	4,9	4,6
Kvalifikovaní dělníci	18,9	20,0	17,5	22,4	23,0	21,6
Nekvalifikovaní dělníci	21,5	21,3	18,5	25,6	24,4	22,0
Zemědělství dělníci	4,4	3,7	2,1	7,6	6,5	5,2
Soukromí zemědělci	10,6	9,6	10,6	0,3	0,4	0,6
Celkem	100,0	100,0	100,0	100,0	100,0	100,0
Index změny	1983–88: 2,9 1988–93: 8,5		1983–88: 2,4 1988–93: 6,3			

Pramen: SSVE.

Poznámka: Index změny je ve skutečnosti indexem nepodobnosti dvou distribucí vypočítaný podle vzorce:  $D=1/2 \sum |x_i - x_j|$ , kde  $x_i$  a  $x_j$  jsou podíly příslušné sociální skupiny na populaci v příslušných letech.

Skutečnost, že růst skupiny samostatných představoval základní prvek proměny sociální struktury, potvrzují i výsledky analýzy vývoje sociálně-třídní struktury ekonomicky aktivního obyvatelstva (tabulka 7.5). Ve všech sledovaných zemích ovšem došlo i ke snížení podílu nekvalifikovaných i kvalifikovaných dělníků, přičemž nepatrný úbytek zaznamenala také skupina zemědělských dělníků. Bez ohledu na to, čím byla změna sociální struktury způsobena, lze na základě uvedeného indexu změny konstatovat, že ve srovnání s posledním obdobím reálného socialismu přinesla transformace zrychlení proměny sociální struktury. Z hlediska příčin této změny je však třeba zdůraznit, že byla způsobena hlavně růstem skupiny podnikatelů a živnostníků, a nikoli nějakou výraznou modernizací ekonomiky.

Přestože relativně malý rozsah změn v sociální struktuře nárůst mobility omezoval, prostor pohybů nepochybně vznikl i v rámci dané struktury, neboť se uskutečňoval rovněž „cirkulačním“ pohybem jedinců mezi danými pozicemi. S ohledem na nezvládnutelně velký počet profesních kategorií, mezi kterými mohlo docházet k mobilitním pohybům, se na vnitrogenerační mobilitu podíváme méně tradičním, avšak výstižnějším způsobem. Veškeré možné přechody uspořádáme do typů mobility podle toho, zda se jedná o vzestupnou či sestupnou mobilitní dráhu. S ohledem na specifický charakter sledovaného období dále vyčleníme vstupy do nové skupiny podnikatelů a živnostníků (bez ohledu na vykonávanou profesi či odvětví) a do analýzy zahrneme i skupiny, které běžně v analýzách mobility nefigurují, tj. jedince opouštějící trh práce (nezaměstnaní, odchody do předčasného důchodu).

Tabulka 7.6 Vnitrogenerační sociálně třídní mobilita osob v produktivním věku (%)

Pohyb	Česká republika		Maďarsko		Polsko		Slovensko	
	83–88	88–93	83–88	88–93	83–88	88–93	83–88	88–93
Silný sestup	1,9	3,2	2,3	2,7	2,3	2,2	2,0	2,2
Sestup	2,4	3,8	3,5	3,4	3,0	4,2	2,3	3,8
Stabilita	86,7	70,0	81,1	57,7	80,8	60,0	88,0	68,8
Vzestup	3,6	3,4	3,7	3,5	4,0	3,9	2,9	3,0
Silný vzestup	3,3	3,5	3,6	3,3	3,9	3,4	2,7	3,2
Do samostatných	0,2	8,9	2,2	5,6	2,7	7,7	0,2	6,1
Nezaměstnanost	0,0	1,9	0,3	14,2	0,4	10,2	0,0	7,6
Předčasný důchod	1,8	5,1	3,3	9,6	2,7	8,4	1,8	5,3
Celkem	100,0	100,0	100,0	100,0	100,0	100,0	100,0	100,0

Pramen: SSVE.

Protože výzkumná data umožňují srovnávat stejně dlouhá období, můžeme sledovat, zda v prvním transformačním období byla vnitrogenerační mobilita v zemích SVE větší než v posledním období reálného socialismu. Ať bereme v úvahu všechny typy mobility včetně opuštění trhu práce (tabulka 7.6), nebo pouze mobilitu osob aktivních po celé sledované období (tabulka 7.7), lze konstatovat, že přechod k demokracii a trhu vyvolal ve srovnání s „předrevolučním“ obdobím větší mobilitu. Zahrneme-li však také pohyby mimo pracovní trh, byla uvedená změna v České republice menší než v Maďarsku a v Polsku, a dokonce i o něco menší než na Slovensku. Mobilita u nás totiž narostla o necelých 17 % a podíl mobilních osob dosáhl 30 %, zatímco v Maďarsku stoupl podíl mobilních osob z 19 % v období 1983–1988 na 42 % v období 1988–1993, a v Polsku po zvýšení mobility o 19 % dosáhl podíl mobilních osob 40 %.

Z údajů zahrnujících rovněž opuštění pracovního trhu tedy vyplývá, že vnitrogenerační sociální mobilita vyvolaná transformací byla v České republice ve srovnání s ostatními postkomunistickými zeměmi nejmenší. Současně je ale třeba dodat, že tento závěr neplatí pro tradiční typy sociální mobility, tj. pouze pro pohyby mezi skupinami určenými povoláním ekonomicky aktivních osob (tabulka 7.7). V takovém případě si

jsou podíly mobilních ve všech sledovaných zemích mnohem podobnější – v České republice, Maďarsku a Polsku je to okolo 25 %, na Slovensku 21 %. Zdá se tedy, že poněkud razantnější postup v oblasti zaměstnanosti a restrukturalizace zvolený v Maďarsku a Polsku se nijak výrazněji neprojevil v sociální mobilitě transformačního období – kromě silnější tendence vytěšňovat přebytečné pracovníky mimo ekonomiku.

**Tabulka 7.7 Vnitrogenerační sociálně třídní mobilita ekonomicky aktivních (%)**

Pohyb	Česká republika		Maďarsko		Polsko		Slovensko	
	83–88	88–93	83–88	88–93	83–88	88–93	83–88	88–93
Silný sestup	1,9	3,5	2,3	3,5	2,6	2,7	2,0	2,6
Sestup	2,4	4,1	3,7	4,5	3,5	5,1	2,3	4,4
Stabilita	88,5	75,3	84,1	75,7	82,0	73,7	89,7	79,0
Vzestup	3,6	3,7	3,8	4,6	4,4	4,8	2,9	3,4
Silný vzestup	3,4	3,8	3,8	4,3	4,4	4,2	2,8	3,6
Do samostatných	0,2	9,6	2,3	7,4	3,1	9,5	0,2	7,0
Celkem	100,0	100,0	100,0	100,0	100,0	100,0	100,0	100,0

Pramen: SSVE.

### 7.3 Struktura mobilitních pohybů: role vzdělání a podnikání

Z hlediska struktury mobilitních pohybů lze obecně říci, že kromě mobility ústící do ztráty zaměstnání (nezaměstnanost, předčasný odchod do důchodu) byl pro první reformní období typický vstup do vznikající skupiny podnikatelů a živnostníků. To platí zejména o České republice, kde tento typ mobilitní dráhy jednoznačně převážoval. Podíl silných sestupů a vzestupů se na počátku transformace ve srovnání se stejně dlouhým obdobím před rokem 1989 nijak výrazně nezvýšil. Toto zjištění odporuje obecně předstávě, podle které měl kolaps komunistického režimu vyvolat velkou výměnu lidí na vrcholu i spodku sociální hierarchie. Pouze u nás lze ve srovnání s posledním obdobím totality zaznamenat určitý nárůst silně sestupné mobility (z 1,9 % na 3,5 %), nicméně k obdobně významnému růstu silně vzestupné mobility nedošlo.

Tyto výsledky potvrzuje také výzkum politických, ekonomických a kulturních elit, který v České republice ukázal, že relativně malá politická elita se sice vyměnila, v rámci ekonomické elity však došlo k jakési „revoluci náměstků“: lidé na nejvyšších pozicích (ředitelé, generální ředitelé) byli nahrazeni politicky méně angažovanými odborníky, kteří byli z mocenského hlediska členy jakési „druhé ligy“ (zpravidla ve funkcích náměstků). Zatímco odchod z „první ligy“ hospodářské moci byl zpravidla doprovázen silně sestupnou mobilitou nebo předčasným odchodem do důchodu, příchod nových lidí na uvolněné pozice byl spíše mírně vzestupnou mobilitou. S ohledem na to, že přechod k demokracii a trhu je často nazýván „revolucí“, bylo celkové zvýšení cirkulační mobility v prvním transformačním období rozhodně menší, než bychom čekali. Dlužno ovšem poznamenat, že v tomto ohledu není Česká republika ve srovnání se svými sousedy žádnou výjimkou.

Souhrnné údaje o vnitrogenerační mobilitě však mohou zakrývat značné rozdíly mezi určitými sociálními skupinami. Týká se to těch, o nichž bychom mohli předpokládat, že jim transformace otevřela zablokované šance na sociální vzestup (jedinci s vyšším vzděláním, mladí lidé a ti, kteří nepodlehli svodům členství v KSČ). Týká se to ale také těch, které naopak bývají považovány za „poražené“ transformačního procesu (lidé s nižším vzděláním, příslušníci starších generací a samozřejmě bývalí členové KSČ nebo přímo nomenklaturní kádry). Odpověď na otázku, zda mobilitní dráhy uvedených skupin v období transformace byly skutečně odlišné, přináší tabulky 7.8–7.11.

#### *Rámeček 7.3 Cirkulace nebo reprodukce ekonomické elity?*

*Výzkum elit, který byl proveden v návaznosti na výzkum Sociální stratifikace ve východní Evropě po roce 1989 na souboru zhruba 2000 osob, ukázal, že Česká republika se od Maďarska a Polska příliš nelišila z hlediska intenzity výměny příslušníků politické elity, z níž ve vrcholných pozicích všude setrvala pouze nepatrná část bývalých nomenklaturních kádrů. Nová politická elita se více než z poloviny rekrutovala ze skupiny „odborníků“. Značný rozdíl se však projevil v rekrutaci ekonomické elity, konkrétně ředitelů a generálních ředitelů. V roce 1994 bylo u nás pouze okolo 19% ředitelů, kteří zastávali stejnou pozici už v roce 1988, zatímco v Maďarsku na svých místech zůstalo 36% a v Polsku 33% ředitelů. Noví ředitelé se rekrutovali nejvíce z lidí, kteří se předtím nacházeli v pozici „náměstků“: z nich u nás pocházelo 54% ředitelů, v Maďarsku 39%, v Polsku 47%. Druhou nejsilnější skupinou pronikající na nejvyšší místa v ekonomické elitě byli „odborníci“, z nichž se u nás rekrutovalo 19% současných ředitelů, v Maďarsku a Polsku okolo 15% (Hanley, Matějů, Vlachová a Krejčí, 1996).*

Předně se ukazuje, že předpoklad o otevřených dveřích pro mladé lidi byl příliš optimistický, neboť u nich vidíme spíše zmenšení podílu vzestupných drah ve srovnání s posledním obdobím reálného socialismu. Nelze ani říci, že to byli právě oni, kdo se v prvním transformačním období vydával na dráhu soukromého podnikání, neboť tento typ mobility byl pouze méně častý u nejstarší věkové skupiny. Pravdou však je, že věková skupina do 25 let byla nejvíce vystavena rizikům nezaměstnanosti (4,7 %), která byla u nejstarší (předdůchodové) věkové skupiny kompenzována nárůstem předčasných odchodů do důchodu (z 3,8 % na 10,5 %).

K málo potěšujícímu závěru dospíváme rovněž z hlediska dosaženého vzdělání (tabulka 7.9). Oproti optimistickým očekáváním, že vzdělání sehraje výrazně mobilitní roli, nezjistíme totiž výraznou tendenci k sociálnímu vzestupu lidí s vysokoškolským vzděláním. Na druhé straně nebyl zjištěn ani silnější sklon lidí s nižším vzděláním k sestupné mobilitě. Žádná vzdělanostní skupina nevykazuje významný vzestupný trend a pravděpodobnost sestupů narostla v prvním období nejvíce právě u lidí s vysokou školou. To je vcelku pochopitelné, neboť k mobilitním pohybům docházelo na počátku transformace spíše z jiných důvodů. Lze předpokládat, že mobilitní sestup byl zapříčiněn spíše politickými kritérii (členství a funkce v KSČ, důsledky uplatňování lustračního zákona atd.), zatímco vzestupy byly spjaty spíše se skutečnou kompetencí bez ohledu na školní diplom nebo se schopností orientovat se v otevírajícím se prostoru příležitostí, kdy spíše než diplom pomáhal „sociální kapitál“ (známosti a konexe).

**Tabulka 7.8 Vnitrogenerační sociálně třídní mobilita osob v produktivním věku podle věkových skupin (%)**

Pohyb	do 25 let		25-35		35-45		45-55/60	
	83-88	88-93	83-88	88-93	83-88	88-93	83-88	88-93
Silný sestup	8,1	4,7	2,8	4,4	1,4	3,3	1,5	2,4
Sestup	8,1	5,9	5,1	6,3	1,5	3,7	0,9	2,6
Stabilita	73,7	64,7	80,6	66,8	88,4	72,1	90,0	70,2
Vzestup	7,1	4,7	5,3	3,7	4,0	3,7	1,7	2,9
Silný vzestup	3,0	3,5	5,3	5,5	3,5	2,8	1,9	3,2
Do samostatných	0,0	11,8	0,5	10,5	0,1	10,5	0,2	6,6
Nezaměstnanost	0,0	4,7	0,0	1,9	0,0	2,0	0,0	1,6
Předčasný důchod	0,0	0,0	0,4	0,9	1,1	1,9	3,8	10,5
Celkem	100,0	100,0	100,0	100,0	100,0	100,0	100,0	100,0

*Pramen: SSVE.*

Tím lze vysvětlit i jinak těžko pochopitelnou skutečnost, že vyšší vzdělání nebylo faktorem významně zvyšujícím pravděpodobnost vzestupu po sociálním žebříčku (takový pocit mělo necelých 8% středoškolsky vzdělaných osob v produktivním věku, u vysokoškolsky vzdělaných to bylo dokonce o něco méně). Nabízí se vysvětlení, že v první fázi transformace nezaručovaly v minulosti získané diplomy skutečně „tržně hodnotitelné“ schopnosti. V tržních podmínkách zřejmě začala působit konkurence nejen mezi lidmi s diplomy a bez nich, ale i mezi lidmi schopnějšími a méně schopnými, a také mezi lidmi ochotnými k podnikatelskému riziku a ostatními. Nakolik je toto vysvětlení správné a postačující, netze na základě dostupných dat rozhodnout. Charakteristický je však naproti tomu zvýšený sklon lidí s vyšším, zejména pak vysokoškolským vzděláním k podnikání: mezi osoby samostatně výdělečně činné vstoupil téměř dvakrát vyšší podíl lidí s vysokoškolskými diplomy než lidí, kteří získali nanejvýš výuční list (tabulka 7.9).

**Tabulka 7.9 Vnitrogenerační sociálně třídní mobilita osob v produktivním věku podle vzdělání (%)**

Pohyb	Základní a vyučení		Středoškolské		Vysokoškolské	
	83-88	88-93	83-88	88-93	83-88	88-93
Silný sestup	1,8	2,6	2,4	4,2	1,4	4,5
Sestup	2,6	3,3	2,2	4,8	1,4	4,8
Stabilita	87,2	71,3	85,4	67,7	87,1	67,8
Vzestup	2,9	3,1	4,6	3,8	5,6	4,1
Silný vzestup	3,0	3,4	4,1	3,9	3,8	3,2
Do samostatných	0,2	7,4	0,2	11,1	0,0	13,1
Nezaměstnanost	0,0	2,6	0,0	1,0	0,0	0,3
Předčasný důchod	2,3	6,3	1,1	3,5	0,7	2,2
Celkem	100,0	100,0	100,0	100,0	100,0	100,0

*Pramen: SSVE.*

**Tabulka 7.10 Vnitrogenerační sociálně třídní mobilita osob v produktivním věku podle členství v KSČ v roce 1988 (%)**

Pohyb	Nebyli členy KSČ		Byli členy KSČ	
	83-88	88-93	83-88	88-93
Silný sestup	2,0	3,0	1,6	5,4
Sestup	2,6	3,5	1,0	5,4
Stabilita	86,9	70,9	85,9	64,6
Vzestup	3,4	3,7	4,7	2,2
Silný vzestup	2,8	3,2	6,0	4,5
Do samostatných	0,2	8,6	0,0	10,8
Nezaměstnanost	0,0	2,0	0,0	1,3
Předčasný důchod	2,1	5,1	0,8	5,8
Celkem	100,0	100,0	100,0	100,0

*Pramen: SSVE.*

**Tabulka 7.11 Vnitrogenerační sociálně třídní mobilita osob v produktivním věku podle příslušnosti k nomenklaturním kádrům v roce 1988**

Pohyb	Nepříslušeli ke kádrům		Příslušeli ke kádrům	
	83-88	88-93	83-88	88-93
Silný sestup	2,1	2,9	0,0	9,7
Sestup	2,6	3,6	0,0	7,4
Stabilita	88,8	70,9	79,1	58,3
Vzestup	3,3	3,6	9,4	0,6
Silný vzestup	3,0	3,7	11,0	0,0
Do samostatných	0,2	8,4	0,5	18,3
Nezaměstnanost	0,0	1,7	0,0	2,3
Předčasný důchod	0,0	5,2	0,0	3,4
Celkem	100,0	100,0	100,0	100,0

*Pramen: SSVE.*

O posilování této tendence svědčí údaje z výzkumů ISSP provedených v letech 1992 až 1997. Ukazují, že zatímco podíl vysokoškolsky vzdělaných odborníků v roce 1992 tvořil 14% skupiny samostatných, v roce 1997 představoval již 24%. Opačný pohled říká, že zatímco v roce 1992 směřovalo do skupiny samostatných pouze 9% vysokoškolsky vzdělaných odborníků, v roce 1997 to bylo 18%. Řada analýz dokazuje, že jedním z důležitých důvodů této posilující se tendence jsou mnohem menší šance na vysoké ekonomické zhodnocení let strávených studiem v rámci zaměstnání ve veřejném sektoru.

K obecné představě se již přibližují naše zjištění o vlivu členství v KSČ a příslušnosti ke skupině nomenklaturních kádrů na mobilitu (tabulky 7.10 a 7.11). Zatímco v předlistopadovém období členství v KSČ zřetelně ovlivňovalo sociální vzestup (silný vzestup zaznamenalo v té době 3% bezpartijních, avšak 6% členů KSČ), v po-listopadovém období se karta obrací a významně větší šanci vzestupu dostávají

bezpartijní. Pouhé členství v KSC však nijak významně nezvyšovalo riziko nezaměstnanosti či předčasného odchodu do důchodu, což platí rovněž o šanci na vstup do skupiny podnikatelů a živnostníků. Pokud jde o bývalé nomenklaturní kádry, tabulka 7.11 potvrzuje předpoklad, že těmto kdysi privilegovaným osobám přineslo první období transformace ve zvýšené míře jak sociální sestup (17%), tak přechod do skupiny podnikatelů (18%). Příslušnost k nomenklatuře před rokem 1989 tedy v porovnání s dříve neprivilegovanými skupinami znamenala po listopadu mnohem větší pravděpodobnost mobility, přičemž mobilitní sestup nebyl častější než vzestup do podnikatelské třídy.

#### 7.4 Vnímání změn v životních příležitostech

Jestliže individuální mobilita nerostla nijak dramaticky, neznamená to, že transformace nevedla k výrazným změnám v sociálním postavení lidí. Takovému závěru odporuje jak běžná zkušenost, tak analýzy ukazující, že množství lidí změnilo zaměstnavatele, funkční postavení či dokonce povolání. Změny povolání či zaměstnavatele, které zpravidla vedou k objektivní sociální mobilitě, nejsou vždy nutnou podmínkou toho, aby lidé pocítovali významné změny ve svém sociálním postavení a životních šancích. Tato situace je zvláště pravděpodobná v obdobích hlubších sociálních změn, kdy se mění životní příležitosti celých sociálních skupin či tříd. Proto lze předpokládat, že přechod k demokracii a trhu vyvolal v zemích SVE značnou subjektivní mobilitu, která mohla být do značné míry nezávislá na objektivním sociálním vzestupu či sestupu.

Srovnání objektivní a subjektivní mobility za období 1988–1993 potvrzuje náš předpoklad, podle kterého subjektivní sociální mobilita byla skutečně mnohem větší než objektivní mobilita. Zatímco více než dvě třetiny dotázaných v zemích SVE objektivně zůstaly příslušníky téže sociální skupiny, v průměru pouze 40% dotázaných uvedlo, že v tomto období nepocítilo žádnou změnu sociálně ekonomického postavení (tabulka 7.12). Nejvíce ekonomicky aktivních osob uvedlo, že se jednalo o pohyb směrem dolů (44%) a jen malý podíl dotázaných (16%) měl pocit vzestupu na žebříčku společenského postavení.

##### **Rámeček 7.4 Subjektivní sociální mobilita a její měření**

Subjektivní sociální mobilita byla v našem výzkumu zjišťována jako změna v sebezřazení člověka na žebříčcích sociálního statusu a příjmů mezi roky 1988 (retrospektivní výpověď) a 1993 (výpověď o současnosti). Otázky byly formulovány takto: 1. „V naší společnosti jsou skupiny, které jsou na společenském žebříčku spíše nahore, i skupiny, které jsou spíše dole. Zde je stupnice klesající odshora dolů. Kam byste se na této stupnici umístil?“ Subjektivní sociální mobilita byla určena jako rozdíl mezi subjektivním sociálním statutem v letech 1988 a 1993. Pro lepší srovnání s kategoriemi objektivní mobility byla subjektivní statusová mobilita rovněž rozčleněna na pět kategorií: 1 = silný sestup (pokles o tři a více bodů); 2 = sestup (pokles o jeden až dva body); 3 = stabilita (beze změny); 4 = vzestup (nárůst od jednoho do dvou bodů); 5 = silný vzestup (nárůst o tři a více bodů).

Tabulka 7.12 Subjektivní mobilita ekonomicky aktivních osob (%)

Pohyb	Česká republika	Maďarsko	Polsko	Slovensko	Celkem
Silný sestup	10,5	13,1	15,4	15,1	13,3
Sestup	23,5	43,6	29,0	31,0	30,8
Stabilita	46,3	32,2	36,7	39,8	39,7
Vzestup	16,6	9,6	14,7	11,9	13,5
Silný vzestup	3,1	1,5	4,2	2,1	2,7
Celkem	100,0	100,0	100,0	100,0	100,0

Pramen: SSVE.

Na rozdíl od objektivní sociálně-třídní mobility, která byla ve všech čtyřech porovnávaných zemích téměř stejná (viz tabulka 7.11), v subjektivní mobilitě existovaly podstatné rozdíly. Nejpriznivější byla situace v České republice, kde podíl lidí pocítojících sociální sestup byl nejnižší (34%, oproti 57% v Maďarsku, 44% v Polsku a 46% na Slovensku). Česká populace v první fázi společenské transformace tedy ze všech zemí SVE projevovala nejslabší tendenci k relativní sociální deprivaci, jež je spojena s pocitem sociálního sestupu.

Subjektivní mobilita byla mnohem větší než objektivní mobilita zejména proto, že pocity sestupu či vzestupu prožívali i ti, kdo byli z hlediska objektivního statusu či sociální třídy stabilní. To nasvědčuje faktu, že transformace vyvolala poměrně značnou kolektivní mobilitu. V tabulce 7.13 jsou uvedeny subjektivně reflektované sociální pohyby jedinců, kteří byli z hlediska sociální třídy stabilní. Na první pohled je zřejmé, že údaje se nijak podstatně neliší od údajů uvedených v předchozí tabulce, která zachytila všechny ekonomicky aktivní jedince včetně osob objektivně mobilních. Za pozornost stojí rovněž zjištění, že v průměru okolo 60% jedinců, kteří v daném období neprodělali žádnou objektivní změnu své sociální třídy, pocítilo změnu postavení na společenském žebříčku bez ohledu na to, zda se jednalo o pocit vzestupu nebo sestupu.

Analýzy také ukázaly, že oba typy mobility byly velmi často protichůdné. Z jedinců, kteří objektivně povýšili, mělo 43% pocit sociálního sestupu, a nikoli vzestupu, jak by se snad dalo očekávat. Na druhé straně sestupná objektivní mobilita vyvolávala často pocity vzestupu na žebříčku společenského postavení: téměř 15% sestupně se pohybujících osob pocítilo ve srovnání s ostatními zlepšení svého společenského postavení. Stabilita vedla častěji k pocitu zhoršení než zlepšení sociálního statusu: 45% objektivně stabilních pocítilo sestup na společenském žebříčku, zatímco pouze 14% vykazalo relativní zlepšení společenského postavení. Tyto výsledky potvrzují silný pocit relativní deprivace v reformních zemích, dokumentovaný již dříve (Řeháková a Vlachová, 1995).

Zajímavý obraz poskytuje také analýza subjektivní mobility u lidí, kteří se během sledovaného období osamostatnili. Ve srovnání s ostatními typy mobility vyvolávalo osamostatnění nejčastěji pocit zlepšení sociálního statusu a naopak nejsilněji působilo proti pocitu sociálního sestupu. Lze tedy říci, že přechod do nové podnikatelské třídy byl prokazatelně tou nejefektivnější mobilitní strategií, která směřovala k oslabení jinak celkově dosti rozšířeného pocitu relativního zhoršení sociálního statusu.

**Tabulka 7.13 Subjektivní mobilita ekonomicky aktivních osob, u nichž v letech 1988–1993 nedošlo ke změně sociální třídy (%)**

Pohyb	Česká republika	Maďarsko	Polsko	Slovensko	Celkem
Silný sestup	9,4	13,0	16,1	15,7	13,2
Sestup	25,1	43,5	29,2	33,4	32,0
Stabilita	48,9	33,6	38,1	39,9	41,2
Vzestup	14,3	8,5	13,0	9,6	11,5
Silný vzestup	2,3	1,3	3,7	1,5	2,1
Celkem	100,0	100,0	100,0	100,0	100,0

Pramen: SSVE.

V tabulce jsou zahrnuti pouze jedinci, kteří v tabulce 7.7 patřili do skupiny stabilních.

Podobně jako objektivní třídní mobilita, také objektivní statusová mobilita vyvolávala pocity sociálního vzestupu či sestupu ne vždy odpovídající objektivní změně. Ani objektivně silný vzestup na žebříčku sociálně-ekonomického statusu nebyl dostatečně silnou prevencí proti pocitům relativního sociálního sestupu. Podíl objektivně vzestupujících, kteří ovšem pociťovali sociální sestup, nebyl významně odlišný od pocitu relativního sociálního sestupu v ostatních typech objektivní mobility. Pocit vzestupu byl mezi objektivně vzestupujícími lidmi téměř stejně častý jako u lidí, kteří objektivně sestupovali nebo svůj status nezměnili. Uvedené výsledky tedy potvrzují, že subjektivní mobilita byla nejen mnohem větší než objektivní mobilita, ale také že na ní byla do značné míry nezávislá.

**Rámeček 7.5 Měření subjektivní sociálně-ekonomické mobility**

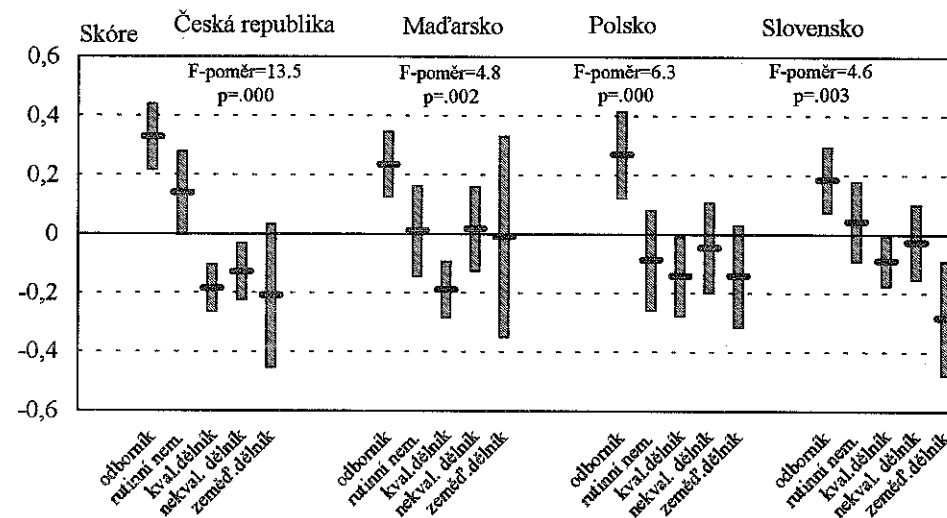
Jako subjektivní sociálně-ekonomickou mobilitu označujeme pocit změny v sociálním postavení (statusu) člověka, doprovázený pocitem změny v jeho ekonomickém postavení. O vzestupné subjektivní sociálně-ekonomické mobilitě hovoříme tehdy, když dotázaný má pocit vzestupu jak sociálního (měřeného na stupnici sociálního statusu), tak ekonomického (na žebříčku příjmů a životní úrovně). Naopak pocit sociálního sestupu, doprovázený navíc pocitem ekonomického propadu, vypovídá o sestupné sociálně-ekonomické mobilitě. Kromě změn v subjektivním statusu (jehož zjišťování jsme popsali výše) vstoupily do charakteristiky subjektivní sociálně-ekonomické mobility navíc i odpovědi dotázaných na otázku, jak vnímají vlastní příjmovou situaci: „Řekl byste, že váš rodinný příjem byl (je) ve srovnání s ostatními rodinami u nás hodně pod průměrem, přibližně tak průměrný, nad průměrem, nebo hodně nad průměrem?“ Důležitý je zde právě relativní kontext hodnocení. Způsob výpočtu subjektivní sociálně-ekonomické mobility je uveden v příloze na konci této kapitoly.

Jedním z vysvětlení tohoto paradoxu je právě značná kolektivní mobilita, která je obvyklým průvodním jevem období hlubších sociálních změn. Tato mobilita představuje významnou změnu v typických životních šancích příslušníků určitých sociálních skupin

či tříd a prožívají ji vlastně i lidé, kteří zůstali na svých místech, tj. nezměnili zaměstnavatele, povolání nebo funkční zařazení. Subjektivní sociálně-ekonomická mobilita lidí z objektivního hlediska „stabilních“ je tak vlastně nepřímým svědectvím o rozsahu kolektivní mobility.

Pro pochopení transformačního procesu ze všech různých hledisek je třeba se ptát, které sociální skupiny pociťovaly spíše relativní zlepšování životních šancí a u kterých naopak převádal pocit sestupu a sociální deprivace. Ukázali jsme, že stabilita sociálně-třídního postavení neznamena nutně i stabilitu subjektivního sociálně-ekonomického statusu. Nejen lidé objektivně mobilní (tj. u kterých po roce 1989 došlo ke změně sociální třídy), ale také lidé z třídního hlediska stabilní pociťovali v porovnání s ostatními výraznou změnu svých životních šancí. Tento výsledek svědčí o značné kolektivní mobilitě a formování dvou skupin obyvatel, u kterých se v závislosti na výrazně odlišných pocitech změny v sociálně ekonomickém postavení vyvinuly i jasné odlišné politické postoje a volební chování. Na jedné straně se octli lidé, pro které transformace znamenala spíše otevření šancí pro sociální vzestup (někdy bývají nazýváni „vítězi“ transformace), na druhé straně pak ti, kdo po někdejším relativním zvýhodnění komunistickým režimem prožívali spíše ztrátu dřívějších výhod či jistot, a tím i sociální sestup (tzv. „porazení“).

**Graf 7.1 Subjektivní sociálně-ekonomická mobilita v letech 1988–1993 osob z hlediska objektivní třídní mobility stabilních (hodnoty faktorového skóre)**



Pramen: SSVE.

Existuje jistě mnoho faktorů, které pocity sociálního vzestupu či sestupu ovlivňují. Zde se zaměříme pouze na ty z nich, jejichž důležitost se všeobecně předpokládá, jako je sociální třída, dosažené vzdělání a politický kapitál získaný v minulosti. Abychom mohli lépe posoudit skutečný význam těchto faktorů, je třeba sledovat jejich vliv pouze u lidí, kteří v daném období neprošli žádnou třídní či statusovou mobilitou. Tímto



způsobem alespoň částečně řešíme problém, jak z pocitu změn v životních šancích vyloučit vliv objektivní individuální mobility a dostat se tak blíže k charakteristice kolektivní mobility, která je typická pro transformační období.

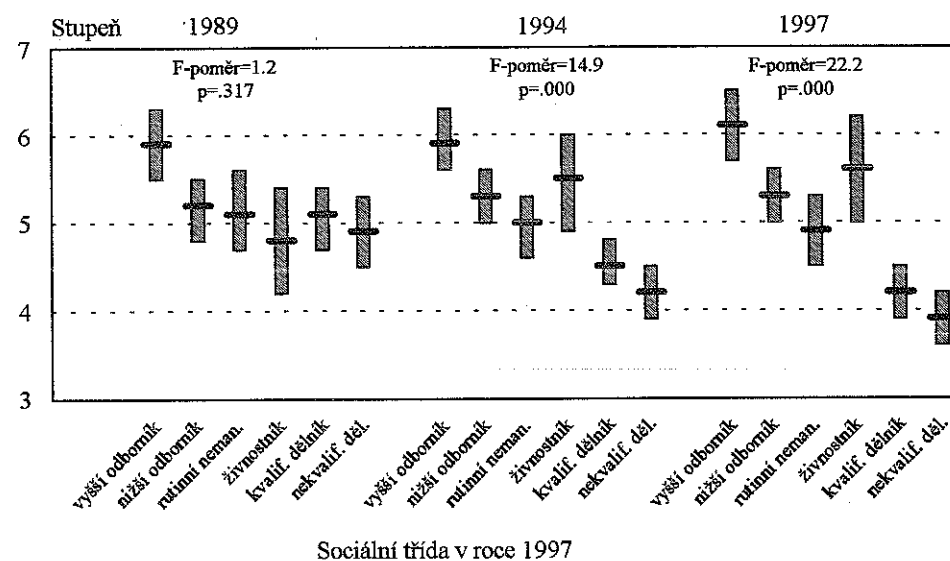
Na počátku našich úvah jsme vyslovili důležitý předpoklad, že kolektivní mobilita během postkomunistické transformace je do značné míry procesem postupně odstraňujícím důsledky rozsáhlé redistribuce, která byla základním principem státního socialismu. To znamená, že je tedy „protisměrná“ vůči té mobilitě, kterou zde vyvolal nástup socialismu. Oslabování přerozdělovacích praktik a rovnostářských mechanismů v přechodu k trhu spolu s růstem nerovností vyvolává pocity ztráty u těch, kteří ze socialistického přerozdělování těžili (byť pouze relativně), a pocit vzestupu u dříve znevýhodňovaných skupin. Nakolik je výše uvedená teze pravdivá, lze ukázat na základě porovnání subjektivní sociálně-ekonomické mobility ve vybraných skupinách, konkrétně pak u osob, které byly ve sledovaném období 1989–1993 z hlediska třídního zařazení stabilní.

Na základě popsané metody můžeme porovnat postavení jednotlivých skupin v zemích SVE (graf 7.1). Mezinárodní srovnání lze provést pouze pomocí relativního postavení skupin vůči národnímu průměru (který je reprezentován nulou). Pokud jde o sociální třídu, výsledky zřetelně ukazují, že ve všech zemích SVE zaznamenali příslušníci vyšších zaměstnaneckých tříd (odborníci a vedoucí pracovníci) výrazně vzestupnou sociálně-ekonomickou mobilitu, zatímco dělníci naopak pocítili relativní sestup. Ačkoliv se jedná o tendenci společnou všem zemím, u nás je nejsilnější. V případě subjektivních pocitů změny v životních šancích vyvolalo zavedení tržních principů nejviditelnější odstředivé tendence jednotlivých tříd. Rozdíly mezi třídami v subjektivní sociálně-ekonomické mobilitě jsou nejvýraznější v České republice.

Stejně zajímavé je i porovnání vývoje nemanuálních a manuálních zaměstnanců, které naznačuje zřetelně protichůdný pohyb: zatímco nemanuální pracovníci měli nadprůměrně silný pocit sociálně-ekonomického vzestupu, manuální pracovníci se cítili z uvedeného hlediska hluboce pod průměrem. I tento výsledek naznačuje, že obraz „vítězů“ a „poražených“ v první fázi transformace je do značné míry zrcadlovým obrazem „vítězů“ a „poražených“ někdejší socialistické redistribuce. Uvedené výsledky totiž potvrzují, že během transformace se subjektivně vnímaný poměr životních šancí velkých sociálních skupin obrací. Dalším zajímavým zjištěním je, že kvalifikovaní dělníci, tato „elita“ podle socialistické ideologie, pocíťují v souvislosti s přechodem k trhu větší handicap než nekvalifikovaní dělníci.

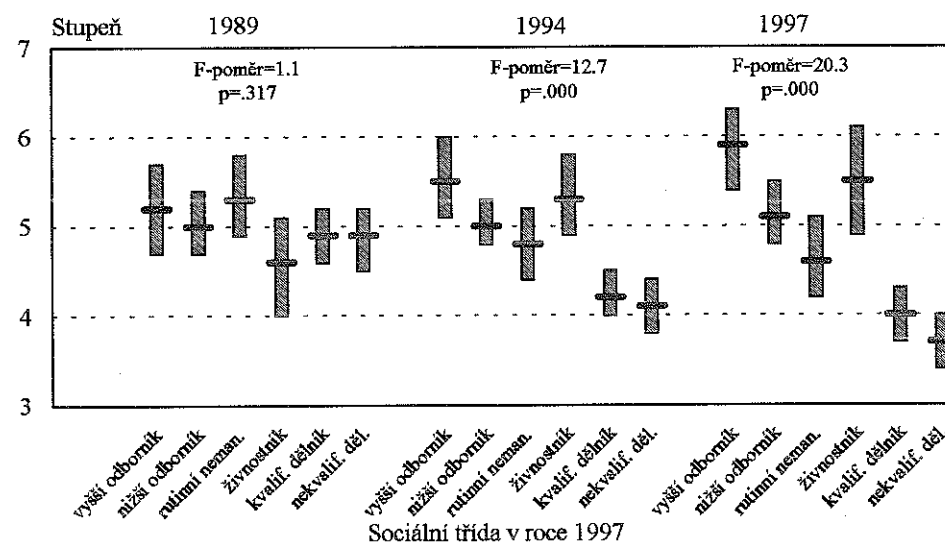
Určité „vyzrávání“ sociálních tříd pokračovalo i po roce 1993. Výzkum ISSP provedený na podzim roku 1997 zachytil subjektivní sociální a ekonomický status dotazovaných v roce šetření a retrospektivně pak pro roky 1989 a 1994. Srovnání průměrných hodnot těchto statusů u hlavních sociálních tříd (grafy 7.2 a 7.3) především dokládá, že sociální třídy – původně seskupené okolo průměru – se do roku 1994 z hlediska sociálního i ekonomického statusu zřetelně vzdálily. Zatímco nižší odborníci (např. učitelé základních škol, zubní laborantky nebo provozní technici) a lidé rutinních nemanuálních profesí (většinou nižší úředníci a administrativní pracovníci) i vyšší odborníci (manažeři, ředitelé podniků, lékaři specialisté, advokáti, vysokoškolští učitelé) setrvali na svých „předrevolučních“ pozicích, živnostníci zaznamenali zřetelný sociální i ekonomický vzestup.

Graf 7.2 Postavení na stupnici subjektivního sociálního statusu (1–10) podle sociálních skupin (stupeň)



Pramen: ISSP– 1997.

Graf 7.3 Postavení na stupnici subjektivního ekonomického statusu (1–10) podle sociálních skupin (stupeň)



Pramen: ISSP– 1997.

### Rámeček 7.6 Čtení průměrů a intervalů spolehlivosti v grafech

Na základě metody použité pro určení pocitu sociálně-ekonomické mobility můžeme porovnat změny v postavení jednotlivých skupin. Průměrná změna v subjektivním sociálně-ekonomickém statusu je v každém z grafů reprezentována nulou (tenká vodorovná čára přetínající celý graf). Pokud se příslušná skupina pohybovala ve srovnání s průměrem vzhůru, je umístěna v horní polovině grafu a naopak. Srovnání mezi zeměmi je umožněno tím, že postavení skupin je vždy určeno vzdáleností od národního průměru. Krátká vodorovná čára přetínající sloupec reprezentující příslušnou skupinu ukazuje průměr subjektivní sociálně-ekonomické mobility v dané skupině. Svislý sloupec představuje 95% interval spolehlivosti, což je oblast hodnot, do které by v 95% případů spadl průměr dané skupiny v případě, že bychom jej spočetli na jakémkoli jiném výběrovém souboru. Tento údaj ověřuje hypotézu, že průměry dvou porovnávaných skupin se významně liší, tj. že jejich rozdíl není způsoben nějakými náhodnými faktory. Pro praktické účely stačí vědět, že leží-li průměr jedné skupiny mimo oblast intervalu spolehlivosti druhé skupiny, lze tvrdit, že průměry těchto dvou skupin se navzájem statisticky významně liší. V grafech uváděná hodnota F-poměru a příslušná hodnota hladiny statistické významnosti ( $p$ ) souhrnným způsobem testují, zda rozdíly mezi skupinami lze považovat za statisticky významné. Čím vyšší je hodnota F-poměru, tím větší jsou rozdíly mezi porovnávanými skupinami. Je-li hodnota  $p$  menší než 0,05, lze tyto rozdíly považovat za statisticky významné.

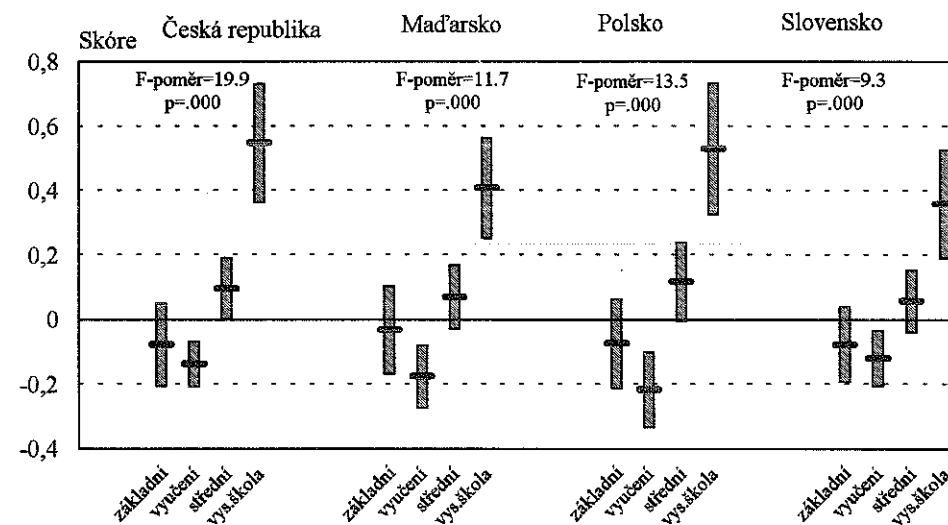
V prvním období postkomunistické transformace 1989–1993 se tedy růst subjektivního rozměru společenské diferenciaci odehrál zejména díky výraznému ekonomickému a sociálnímu sestupu manuálních pracovníků (kvalifikovaní a nekvalifikovaní dělníci). Druhé období 1994–1997 přineslo zejména pocit ekonomického (nikoli však sociálního) vzestupu vyšších odborníků. Zde je třeba uvést, že za průměrným ekonomickým vzestupem uvedené skupiny stojí v první řadě změna pozice manažerů, advokátů a finančních odborníků. Ostatní odborníci – zejména z veřejného sektoru – naopak pocítili spíše stagnaci. Pokračující sociální a ekonomický sestup, i když mnohem mírnější než v první fázi transformace, pocítili kvalifikovaní i nekvalifikovaní dělníci.

### 7.5 Úloha lidského a politického kapitálu

Změna životních šancí v průběhu transformace je často spojována se změnou vlivu lidského kapitálu (vzdělání a zkušenosti) na ekonomický úspěch. Měli bychom se tedy zabývat tím, zda se vzdělání uplatňuje jako nezávislý faktor utváření životních šancí, tj. zda lidé s vyšším vzděláním pocíťují sociálně-ekonomický vzestup i bez ohledu na změnu jejich třídního nebo profesního postavení. Výsledky zobrazené v grafu 7.4 tento výsledek skutečně potvrzují: lidé s vysokoškolským vzděláním pocíťovali v první fázi transformace silný sociálně-ekonomický vzestup a v tomto ohledu se výrazně odlišovali od ostatních vzdělanostních skupin. Jedinci se středoškolským vzděláním rovněž prožívali určitý vzestup, avšak již méně výrazný. Pozornost si zaslouží rovněž dva

nejnižší stupně vzdělání: typickými „poraženými“ v procesu transformace nejsou osoby s pouze základním vzděláním, nýbrž vyučení dělníci.

Graf 7.4 Subjektivní sociálně-ekonomická mobilita podle vzdělání v letech 1988–1993 osob z hlediska objektivní třídní mobility stabilních (hodnoty faktorového skóre)

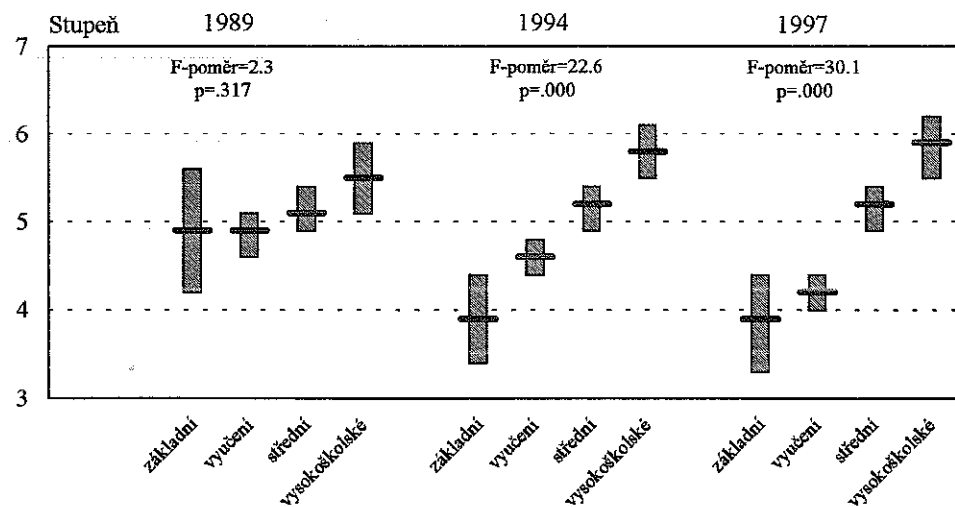


Pramen: SSVE.

Pokud jde o vývoj v dalších letech, výzkum ISSP–1997 ukazuje, že postup diferenciaci sociálního a ekonomického statusu mezi vzdělanostními skupinami se sice nezastavil, ale určitě se zpomalil (grafy 7.5 a 7.6). Podobně jako u sociálních tříd, také zde se vrcholek společenské pyramidy na své cestě vzhůru pohyboval již mnohem pomaleji, zatímco níže situované skupiny zaznamenávaly další sestup. Z hlediska vzdělanostních skupin pocítili sociální a ekonomický sestup vlastně jen lidé s vyučením, kteří se tak v hodnocení svého postavení dostali na jednu úroveň s lidmi majícími pouze základní vzdělání. Bez ohledu na zřetelné zpomalení diferenciacního procesu v letech 1994–1997, které se zřejmě promítá do určité nespokojenosti lidí s vysokoškolským vzděláním (lékaři, učitelé, vědci), došlo v průběhu transformace k výraznému rozevření rozdílů mezi jednotlivými skupinami vzdělání, a to ve směru posilování jeho významu pro životní příležitosti.

Důležitá je ovšem také role politického kapitálu akumulovaného ve starém režimu. O této roli vypovídá to, zda a jak bývalí členové KSČ a nomenklaturní kádry starého režimu pocíťují změnu svých životních šancí. Již dřívější analýzy ukázaly, že členství v KSČ samo o sobě nepředstavovalo politický kapitál přímo převoditelný do „aktiv“ životních šancí (Matějů a Řeháková, 1993; Matějů a Lim, 1995). To potvrdil i náš výzkum, který ukazoval, že rozdíl mezi členy a nečleny komunistické strany v tom, jak pocíťovali změny sociálně-ekonomického statusu, nebyl statisticky významný v žádné zemi SVE.

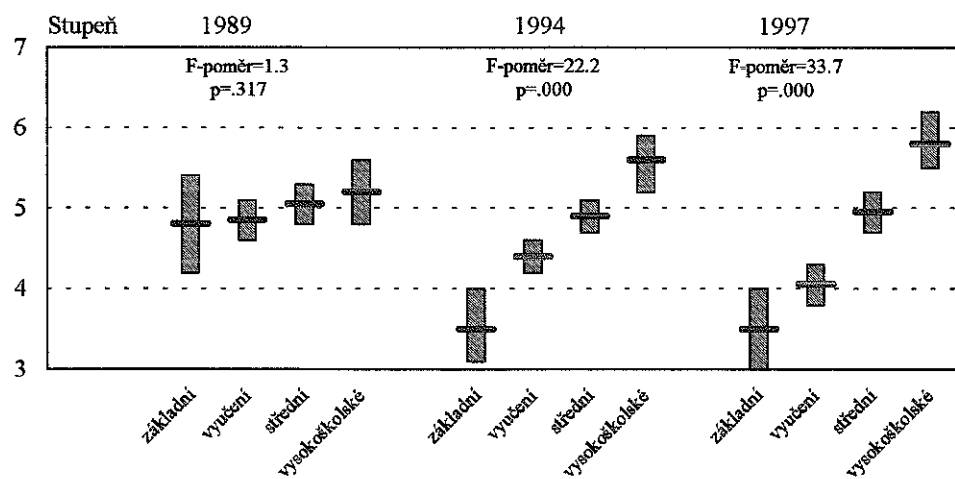
**Graf 7.5** Postavení na stupnici subjektivního sociálního statusu (1–10) podle vzdělání (stupeň)



Pramen: ISSP– 1997.

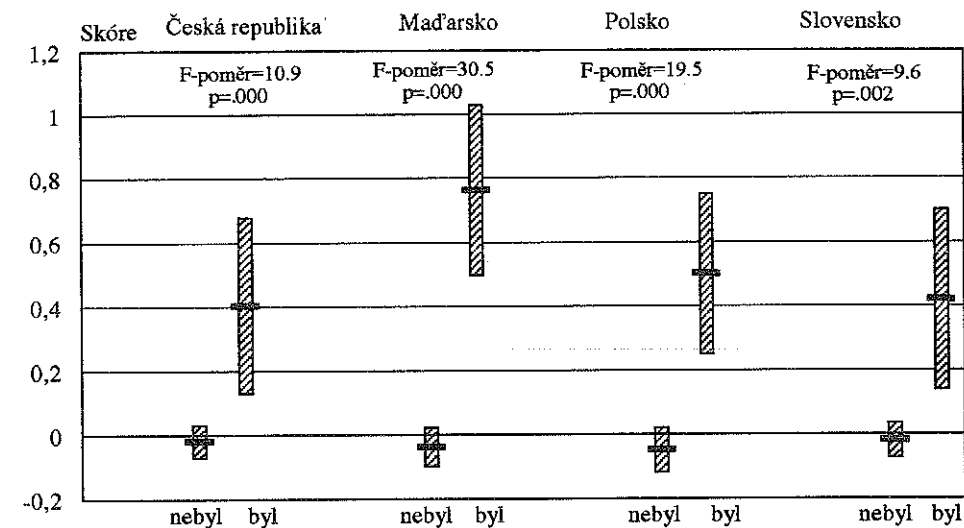
Jinak tomu je ale v případě nomenklатурních kádrů: tyto lidé vnímali své životní šance v první fázi transformace příznivěji než ostatní (graf 7.7). To platí nejen o „kádrech“, kterým se podařilo zůstat na svých pozicích i po roce 1989, ale i o těch, kteří je museli opustit. Tak tomu bylo hlavně proto, že se jim častěji dařilo zahájit podnikání.

**Graf 7.6** Postavení na stupnici subjektivního ekonomického statusu (1–10) podle vzdělání (stupeň)



Pramen: ISSP– 1997.

**Graf 7.7** Subjektivní sociálně-ekonomická mobilita podle příslušnosti k nomenklатурním kádrům v letech 1988–1993 osob z hlediska objektivní třídní mobility stabilních (hodnoty faktorového skóre)



Pramen: SSVE.

Jako zvláště zajímavé se v tomto ohledu ukázalo srovnání tří specifických skupin: vzestupně mobilních osob, nových živnostníků nepatřících mezi nomenklатурní kádry a těch nových živnostníků či podnikatelů, kteří naopak ze skupiny nomenklатурních kádrů pocházejí. Již dříve jsme ukázali, že vzestupná třídní mobilita sama o sobě nevedla k tak silným pocitům otevírání životních šancí jako přechod do skupiny osob samostatně výdělečně činných. Srovnání s nomenklатурními kádry navíc ukazuje, že mobilita z této skupiny mezi podnikatele a živnostníky vedla k výrazně silnějším pocitům vzestupné sociálně-ekonomické mobility než vstup do stejné skupiny, avšak z jiných zaměstnaneckých pozic.

Analýzy porovnávající specifický vliv jednotlivých faktorů subjektivní mobility rovněž potvrzují závěr o tom, že v prvním období transformace vyšší vzdělání a nastartování podnikatelské činnosti posilovalo pocit sociálně-ekonomického vzestupu. Naopak vzestupná či sestupná mobilita v rámci státního sektoru nevedla k významnější změně ve vnímaných životních šancích. Potvrdilo se také, že zatímco členství v KSČ nemělo na subjektivní mobilitu téměř žádný vliv, příslušnost ke skupině nomenklатурních kádrů měla naopak značnou váhu. Extrémně silný byl vliv nomenklатурní pozice zejména v Maďarsku, kde byla cirkulace v rámci ekonomické elity mnohem menší a přechod k trhu zde tudíž legitimizoval existující nomenklатурní privilegia mnohem více než u nás (Hanley, Matějů, Vlachová a Krejčí, 1996). V České republice byla výměna ekonomické elity větší než v Maďarsku a Polsku, a proto zde také příslušnost k nomenklатурním kádrům nebyla tak silným zdrojem pocitu sociálně-ekonomického vzestupu jako jinde.

## 7.6 Závěrem

Analýza objektivní vnitrogenerační mobility v prvním transformačním období a její srovnání s posledním obdobím státního socialismu vede k těmto obecnějším závěrům:

1. Jednou z nejčastějších příčin závažných změn v sociálním postavení lidí v prvním období transformace byl *výrazný pokles zaměstnanosti*. Ten se projevil zejména růstem podílu nezaměstnaných (s výjimkou České republiky, kde nezaměstnanost rostla nejpomaleji ze všech zemí SVE) a dále pak značným růstem předčasných odchodů do důchodu. Ty pohltily velkou část přebytečných pracovních sil, jejichž případný odchod mezi nezaměstnané by zvýšil hladinu nezaměstnanosti nad únosnou mez. Tento trend byl společný všem zemím SVE, Českou republiku nevyjímaje.

2. Odhlédneme-li od důsledků poklesu zaměstnanosti, *nebyl růst sociální mobility na počátku transformace tak velký, jak se očekávalo*. Většimu růstu mobility bránil poměrně malý rozsah změn v zaměstnanecké a profesní struktuře. Zrodila se však a narostla nová skupina podnikatelů a živnostníků a došlo také k významným přesunům mezi některými odvětvími, zejména ve prospěch sektoru služeb. Striktně vzato, odvětvové přesuny však zpravidla nevedly k sociální mobilitě, neboť ve většině případů nešlo o zásadní změnu vykonávané práce. Jinak ale nedošlo k podstatným změnám v sociální struktuře populace, jaké by bezpochyby nastaly v případě intenzivnější restrukturalizace ekonomiky. To se netýká pouze České republiky, ale také Maďarska a Polska, o kterých se někdy tvrdí, že v modernizaci ekonomiky postupovaly razantněji.

3. Poměrně malá byla rovněž cirkulační mobilita, což znamená, že v masovém měřítku *nedocházelo k výměně lidí na základě kvalifikačních či jiných kritérií*. Analýzy naznačují, že pro první transformační období byla příznačná spíše mobilita lidí zaujímajících takové pozice, které byly v minulosti obsazovány podle politických kritérií (nomenklaturní systém). Nenaznačují však, že by zároveň docházelo k nějaké větší mobilitě v důsledku celkového posilování role zásluhových (meritokratických) kritérií.

Na začátku této kapitoly jsme vyslovili předpoklad, že transformace vedla k určité polarizaci společnosti na dvě skupiny odlišující se zejména v životních příležitostech, které se pro ně otevřely po zhroucení komunistického režimu. Předpokládali jsme přitom, že se tato polarizace projeví v subjektivní mobilitě. V tomto směru jsme dospěli k následujícím závěrům:

1. *Subjektivní mobilita byla skutečně výrazně větší než objektivní třídní a statusová mobilita*. Z toho plyne, že stabilita z hlediska umístění jednotlivce v třídní struktuře neznamenala zároveň stabilitu životních šancí, neboť změnu pocítili i ti, kdo setrvali ve svém povolání a postavení. To nasvědčuje poměrně značné kolektivní mobilitě, která vyvolala pocity změn v životních šancích celých sociálních skupin a tříd. Za zvláště zajímavé považujeme v této souvislosti zjištění, že vzestup do skupiny samostatně výdělečně činných měl na pocit změny v životních šancích mnohem větší vliv než jiné typy mobility.

2. *V první fázi transformace se země SVE mezi sebou lišily mnohem více v mobilitě subjektivní než objektivní*. Bylo tomu tak i proto, že subjektivní rozměr mobility mnohem více souvisel s rozdílnými důsledky transformace pro životní šance celých společenských tříd a skupin. Jinými slovy, kolektivní mobilita byla zřejmě mnohem

významnějším faktorem proměny životních šancí než individuální mobilita, narážející na meze strukturálních přeměn, které měly spíše evoluční než revoluční charakter.

3. *Postupné odstraňování socialistického přerozdělování vyvolalo subjektivní sestup poměrně rozsáhlých segmentů populace*, a to zejména u typických „vítězů“ socialistické éry – osob s nižším vzděláním a dělníků. Přejed k trhu a demokracii naopak otevřel nové příležitosti zejména těm jedincům, kteří byli socialistickým systémem přerozdělování znevýhodňováni, především pak lidem s vysokoškolským vzděláním, odborníkům, středním vrstvám a novým podnikatelům. Odblokování příležitosti pro sociální vzestup se spolu s růstem příjmových i majetkových nerovností podílelo na krystalizaci sociálních tříd v jejich tradičním slova smyslu. Dříve nezřetelné rozdíly mezi příslušníky různých sociálních vrstev z hlediska jejich subjektivního umístění na důležitých vertikálních osách sociálního systému (sociálního a ekonomického statusu) se začaly zvýrazňovat.

4. *Úroveň vzdělání se ukazuje jako vůbec nejdůležitější faktor pocitu*, že přechod k trhu vede k relativnímu vzestupu sociálně-ekonomického statusu a otevírání životních šancí. I když toto platí pro všechny země SVE, pocit vzestupu u jedinců s vyšším vzděláním byl silnější tam, kde byla úloha vzdělání za komunismu oslabena, konkrétně v České republice. Tento zajisté pozitivní trend z hlediska zhodnocování lidského kapitálu se však v posledních letech zpomalil. Další vývoj diferenciací vzdělanostních skupin byl způsoben spíše pocitu sociálního a zejména ekonomického sestupu u lidí s nejnižším vzděláním, než pocitu dalšího vzestupu u držitelů vysokoškolských diplomů.

5. *Členství v KSČ naopak nebylo významným faktorem pocitu změny v životních šancích* po kolapsu komunistického režimu. Oproti tomu lidé patřící k dřívější nomenklatuře zaznamenali v průběhu transformace výrazné zlepšení svých životních šancí, a to nezávisle na typu uskutečněné objektivní mobility. Jak lidé, kteří neprošli žádnou objektivní mobilitou, tak i ti, kdo přeměnili svůj politický kapitál v ekonomický (tj. vstoupili do podnikání), pocítili vzestup na žebříčku sociálně-ekonomického statusu. Zvláště zajímavá je v tomto ohledu skutečnost, že zahájení podnikatelské činnosti vyvolalo u lidí na pozicích nomenklaturních kádrů výrazně silnější pocity sociálně-ekonomického vzestupu a růstu životních příležitostí než přechod do této skupiny z jiné zaměstnanecké pozice.

## Příloha

### 1. Definice typů sociální mobility

Pro vyjádření mobilitních pohybů mezi sociálními třídami v podobě sestupných nebo vzestupných mobilitních drah je nutné tyto třídy vertikálně uspořádat podle průměrného sociálně-ekonomického statusu povolání a profesí. Definice sociálně-ekonomického statusu a průměrné hodnoty indexu ISEI v jednotlivých sociálních třídách jsou uvedeny v příloze H. Kategorie vzestupu a sestupu byly definovány následujícím způsobem: 1. silný sestup – o dvě či více tříd při použití detailní EGP klasifikace o 10 kategoriích; 2. sestup – o jednu třídu; 3. stabilita – žádná změna; 4. vzestup – vzestup o jednu třídu; 5. silný vzestup – o dvě či více tříd; 6. do samostatných – přechod do skupiny podnikatelů či živnostníků (tento typ přechodu byl z minulých typů vyloučen). Tabulka ukazuje souvislost mezi typy sociálně-třídní mobility a pohybem po škále sociálně-ekonomického statusu. Průměrné hodnoty změny v sociálně-ekonomickém statusu v jednotlivých typech sociálně-třídní mobility za ekonomicky aktivní osoby ze spojeného datového souboru.

*Sociální stratifikace ve východní Evropě po roce 1989 (Česká republika, Maďarsko, Polsko, Slovensko, N=9500) dokazují, že všechny názvy typů mobility odpovídaly směru a intenzitě pohybu lidí po škále sociálně-ekonomického statusu.*

Typ mobility	Procento dotazovaných	Průměrná změna hodnoty indexu ISEI
Silný sestup	3,0	-16,1
Sestup	4,3	-5,9
Stabilita	76,9	0,0
Vzestup	3,9	5,8
Silný vzestup	3,7	15,5
Do samostatných	8,1	1,7

### 2. Definice subjektivní sociálně-ekonomické mobility

Analytický konstrukt „subjektivní sociálně-ekonomická mobilita“, použitý v grafech 7.1, 7.4 a 7.7, byl definován pomocí čtyř proměnných: 1. subjektivní sociální status v roce 1988; 2. percepce postavení v příjmové hierarchii v roce 1988; 3. subjektivní sociální status v roce 1993; 4. percepce postavení v příjmové hierarchii v roce 1993. Na každou z dvojic proměnných byla nejprve aplikována faktorová analýza (PRINCALS metoda hlavních komponent modifikovaná pro analýzu ordinálních proměnných). Tímto způsobem byly pro každý rok definovány dvě tzv. latentní proměnné, z nichž první vyjadřovala konzistentní komponentu subjektivního statusu a druhá reprezentovala spíše jeho inkonzistentní komponentu. V zájmu zachování referenčního rámce, který dotazovaní používali pro hodnocení svých pozic (tj. vůči ostatním jedincům v dané společnosti), byly jednotlivé dimenze (faktorová skóre) standardizovány na průměry v jednotlivých zemích (standardizace byla provedena Z-skórem pro každou zemi samostatně). Proměnná subjektivní sociálně-ekonomická mobilita byla nakonec vypočtena jako rozdíl mezi hodnotami proměnných reprezentujících konzistentní

komponenty subjektivního sociálně-ekonomického statusu v letech 1988 a 1993. Uvedená konstrukce analytického indikátoru má tu výhodu, že umožňuje posoudit měnící se životní šance nejen z hlediska sociálních, ale také ekonomických aspektů subjektivní mobility.

Proměnná/statistika	Dimenze 1	Dimenze 2
<i>Rok 1988</i>		
subj. soc. status 1988 (zátěže)	0,795	-0,632
subj. ekon. status 1988 (zátěže)	0,815	0,617
faktorová variance (eigenvalue)	0,647	0,389
<i>Rok 1993</i>		
subj. soc. status 1993 (zátěže)	0,814	-0,601
subj. ekon. status 1993 (zátěže)	0,815	0,600
faktorová variance (eigenvalue)	0,663	0,361