

Označování vín – vybrané otázky

Doc. JUDr. Josef Kotásek, Ph.D.
Masarykova Univerzita
Právnická fakulta

Kontakt:
kotasek@law.muni.cz

Právní úprava označování vín

- Nařízení Rady (ES) č. 1234/2007 ze dne 22. října 2007, kterým se stanoví společná organizace zemědělských trhů a zvláštní ustanovení pro některé zemědělské produkty (jednotné nařízení o společné organizaci trhů)
 - zapracovává nařízení Rady 479/2008 o společné organizaci trhu s vínem,
- Nařízení Komise (ES) č. 607/2009 ze dne 14. července 2009, kterým se stanoví některá prováděcí pravidla k nařízení Rady (ES) č. 479/2008, pokud jde o chráněná označení původu a zeměpisná označení, tradiční výrazy, označování a obchodní úpravu některých vinařských produktů.

Právní úprava označování vín

- *Do roku 1964 právní úprava vinohradnictví a vinařství vždy v samostatném zákoně.*
- Zákon č. 115/1995 Sb., vinařský zákon
- Zákon č. 321/2004 Sb., o vinohradnictví a vinařství (dále jen „Vinařský zákon“).větší novela zák. č. 256/2011 Sb.
- Vyhl. č. 323/2004 Sb., kterou se provádí některá ustanovení zákona o vinohradnictví
- a vinařství.

Orgány dozoru

Orgány dozoru nad dodržováním povinností stanovených předpisy Evropské unie a vinařským zákonem jsou

a) **Ústřední kontrolní a zkušební ústav zemědělský,** pokud jde o vinohradnictví,

b) **Státní zemědělská a potravinářská inspekce,** pokud jde o vinařství.

Vinařské oblasti

- územní dělení vinařských oblastí v souladu s čl. 67 nařízení Komise (ES) č. 607/2009 : menší zeměpisné jednotky
- Vinařské oblasti jsou členěny na vinařské podoblasti.
- Vinařskou oblast Morava tvoří podoblast Znojemská, Velkopavlovická, Mikulovská a Slovácká (96% registrovaných vinic v ČR).
- Vinařskou oblast Čechy tvoří podoblast Mělnická a Litoměřická.

ČR

osázené plochy vinic	17 198,05 ha
plochy vyklučených vinic	107,71 ha
plochy s právem na opětovnou výsadbu vinic	1 046,90 ha
stávající práva na výsadbu v rezervě	1 280,79 ha
celkem produkční potenciál	19 633,45 ha

Regulace úrody

- Pro jakostní víno: hektarový výnos vinice, na níž byly hrozny révy vinné vypěstovány, nesmí překročit 14 tun na jeden hektar.
- Jinak lze hrozny révy vinné použít pouze pro výrobu vína bez označení odrůdy, ročníku, bez označení tradičním výrazem, bez chráněného označení původu nebo chráněného zeměpisného označení, nebo uvést do oběhu pouze jako hrozny révy vinné určené pro výrobu vína bez označení odrůdy, ročníku, bez označení tradičním výrazem, chráněného označení původu nebo chráněného zeměpisného označení.

Regulace výsadby

- čl. 85a nařízení Rady (ES) č. 1234/2007 protiprávní výsadba představuje výsadbu vinice, tj. révy moštových odrůd, bez odpovídajícího výsadbového práva.
- Z vinice, která byla vysazena v rozporu s právními předpisy EU nebo v rozporu s rozhodnutím UKZUZ o udělení práva na novou výsadbu, na výsadbu z rezervy nebo práva na opětovnou výsadbu, není dovoleno uvádět do oběhu vinné hrozny z ní sklizené ani produkty z těchto vinných hroznů získané. O způsobu jejich využití rozhoduje z moci úřední Inspekce

Právní úprava označování vín

Údaje na etiketě – numerus clausus?

Zákaz superlativních, redundantních a zavádějících údajů:

„ zesílený účinek“

"zdravotní víno"

"posilující víno"

"víno na krev"

"přírodní"

"pravé"

"čisté"

"alternativní"

Burčák

Částečně zkvašený hroznový mošt smí být nabízen ke spotřebě pod označením "burčák", jestliže pochází výlučně z vinných hroznů, které byly sklizeny a zpracovány na území České republiky.

Částečně zkvašený hroznový mošt lze nabízet k přímé lidské spotřebě mezi 1. srpnem a 30. listopadem kalendářního roku, v němž byly vinné hrozny sklizeny, pokud je částečně zkvašený hroznový mošt ve stavu kvašení.

Při nabízení částečně zkvašeného hroznového moštu nebo částečně zkvašeného hroznového moštu nabízeného spotřebiteli pod označením "burčák" k přímé lidské spotřebě musí být viditelně umístěny údaje, že se jedná o částečně zkvašený hroznový mošt nebo "burčák" a kdo je jeho výrobcem.

Principy označování vín

ZVV se vychází z germánské klasifikace, která je vedle románské nejběžnější metodou klasifikace vinařských produktů.

Rozlišují se výrobky pocházejících z révy vinné podle dominující charakteristiky a požadavku - dle vyzrálosti hroznů, které byly užity k výrobě vína.

Hlavním rozlišovacím prvkem mezi jednotlivými druhy vín je, s výjimkou samotného způsobu výroby, kvalita sklizených hroznů, která se měří v °NM.

<http://eagri.cz/public/web/mze/zatrideni-vina/vyhledavaci-formular-zatrideni-vina.html>

Zemské víno

- a) bylo vyrobeno z hroznů révy vinné sklizených na území České republiky, které jsou vhodné pro výrobu jakostního vína stanovené oblasti nebo z odrůd, které jsou uvedeny v seznamu odrůd stanovených prováděcím právním předpisem,
- b) hrozny révy vinné, z nichž bylo víno vyrobeno, dosáhly cukernatosti nejméně 14 stupňů normalizovaného moštoměru,
- c) splňuje požadavky na jakost stanovené prováděcím právním předpisem,
- d) splňuje požadavky předpisů Evropské unie,
- e) pochází výlučně z vinařské oblasti Čechy nebo výlučně z vinařské oblasti Morava a hrozny révy vinné byly v této oblasti zpracovány na víno.

Jakostní víno

Jakostní víno lze označit dovětkem "odručové" nebo "známkové".

Jakostní víno odrúčové se vyrábí z vinných hroznů, rmutu, z hroznového moštu, z vína vyrobeného z vinných hroznů sklizených na vinici vhodné pro jakostní víno stanovené oblasti nebo smísením jakostních vín, a to nejvýše z 3 odrůd.

Druhy přívlastků

Jakostní víno s přívlastkem se vyrábí v druzích

a) kabinetní víno (19 NM)

b) pozdní sběr (21 NM),

c) výběr z hroznů (24),

d) výběr z bobulí (27),

e) výběr z cibéb (32),

f) ledové víno,

g) slámové víno.

Slámové a ledové víno

Jakostní víno s přívlastkem ledové víno je dovoleno vyrábět pouze z vinných hroznů, které byly sklizeny při teplotách minus 7 st.C a nižších a v průběhu sklizně a zpracování zůstaly zmrazeny a získaný mošt vykazoval cukernatost nejméně 27 stupňů normalizovaného moštoměru.

Jakostní víno s přívlastkem slámové víno je dovoleno vyrábět pouze z vinných hroznů, které byly před zpracováním skladovány na slámě či rákosu nebo byly zavěšeny ve větraném prostoru po dobu nejméně 3 měsíců, a získaný mošt vykazoval cukernatost nejméně 27 stupňů normalizovaného moštoměru. Vykazuje-li však mošt již po 2 měsících cukernatost nejméně 32 stupňů normalizovaného moštoměru, může se provést lisování.

Obohacování a slazení jakostního vína v predikátem

U jakostních vín s přívlastkem je slazení zakázáno, rovněž tak zvýšení přirozeného obsahu alkoholu v produktu.

Zvyšování cukernatosti spočívá buď v přidání jedné z povolených látek, kterými jsou sacharóza, zahuštěný hroznový mošt, rektifikovaný moštový koncentrát, nebo v provedení povolených technologií, kterými jsou částečné zahuštění a reverzní osmóza. V případě zvyšování cukernatosti u finálního produktu - vína je přípustně též chladem provedené částečné zahuštění.

Na rozdíl od obohacování je možné sladit pouze víno, nikoliv jeho meziprodukty, jako je tomu v případě zvyšování cukernatosti. Účelem slazení je zvýšení sladkosti vína, tj. smyslového vjemu chutě vína, nikoliv zvyšování obsahu alkoholu produktu.

„Nealkoholické víno“

Odalkoholizované víno a nízkoalkoholické víno

- Odalkoholizované víno: nápoj z vína, u něhož obsah alkoholu byl destilací nebo jinou technologií snížen na 0,5 % objemových nebo méně.
- Při výrobě je možné přidat hroznový mošt, zahuštěný hroznový mošt nebo cukr v takovém množství, aby obsah zbytkového cukru v konečném produktu byl nejvýše 75 g na 1 litr. Dále je dovoleno přidávat oxid uhličitý a přírodní aromatické látky a přírodně identické aromatické látky.
- Nízkoalkoholické víno: obsah alkoholu je vyšší než 0,5 % objemových, nejvýše však 5 % objemových. Při výrobě je možné přidat hroznový mošt, zahuštěný hroznový mošt nebo cukr v takovém množství, aby obsah zbytkového cukru v konečném produktu byl nejvýše 75 g na 1 litr. Dále je dovoleno přidávat oxid uhličitý a přírodní aromatické látky a přírodně identické aromatické látky.

Vítězství na výstavách a soutěžích v minulé úpravě

- Na etiketě bylo možné uvést získaná ocenění, případně medaile ze soutěží a výstav vín, které jsou uznány ministerstvem nebo členským státem Evropské unie.
- Pořadatel soutěže nebo výstavy musel zaručit nestrannost soutěže nebo výstavy.



Hodnocení na výstavách



Kvalifikační předpoklady u hodnotitelů:

- složení Senzorické zkoušky Státní zemědělské a potravinářské inspekce,
- nebo degustátorské zkoušky podle Mezinárodní organizace pro normy (ISO), Deutches Institut fur Normung (DIN), nebo Osterreichische Norm (ONORM).

Vína pro účely církví a náboženských společností

Na etiketě vína lze uvést, že splňuje požadavky pro účely církví a náboženských společností, například, že jde o mešní víno, košer víno apod., pokud byl vydán písemný souhlas příslušné církve nebo náboženské společnosti s uváděním takto označeného vína do oběhu.

Bez předchozího písemného souhlasu příslušné církve nebo náboženské společnosti je zakázáno uvést takto označené víno do oběhu.



Na obr. „Rakouské mešní víno Prinz Stefan je podle mnohých kněží vůbec nejlepším mešním vínem na trhu. Na výstavách mešních vín na Velehradě získává každoročně vysoká ocenění“. (www.sacrum.cz)

Mešní vína

Mešní víno je vyrobeno pouze z hroznů, bez dalších příměsí a přidaného cukru, vinohrad poskytující úrodu nesmí být chemicky ošetřován.

Církev si pro udělení souhlasu s označením produktu za mešní víno vymíní podmínku, že nesmí mít pochybnosti o tom, zda výrobce bezpodmínečně a soustavně dodržuje správný výrobní postup.

Soudní spor mezi Českou biskupskou konferencí a společností Arcibiskupské vinné sklepy Kroměříž. ČBK odmítla v roce 2006 povolit označovat jí vyrobené víno jako mešní – leden 2008 – NSS: „Římskokatolická církev zastoupená Českou biskupskou konferencí má výlučnou pravomoc stanovit, které víno smí být označováno jako mešní, a její rozhodnutí nemohou přezkoumávat soudy. Představovalo by to nepřipustný zásah do autonomie církve“.



Mešní vína u NSS

Odepření České biskupské konference vydat souhlas k označení vína uváděného do oběhu jako „*mešní víno*“ ve smyslu § 16 odst. 5 zákona č. 321/2004 Sb., o vinohradnictví a vinařství, nepodléhá přezkumu ve správním soudnictví. Smysl tohoto souhlasu totiž spočívá primárně v informaci o tom, že dané víno smí být používáno při bohoslužbě, a je proto věcí samotné církve, jaké podmínky pro to stanoví. Církev římskokatolická v tomto případě nerozhoduje jako orgán veřejné správy a odepřením souhlasu nemůže být zasažené subjektivní právo žádné osoby.



Rozsudek Nejvyššího správního soudu ze dne 29. ledna 2008, č. j. 2 As 54/2007-94, publikovaný pod č. 1556 ve Sbírce rozhodnutí Nejvyššího správního soudu č. 5/2008, str. 459



Košer vína I



Kosher (košer, kašr) - obecně znamená soulad postupů přípravy a výroby (jidel a nápojů) se židovskými předpisy;

při výrobě lze používat jen produkty certifikované rabinátem;

zákaz pomocných živočišných produktů (želatina, kasein);

na přípravě košer vína se mohou během celého procesu výroby od dovezení hroznů do vinařství až po otevření a rozlévání podílet jen zbožní Židé; pokud s vínem manipuluje někdo jiný, přestane být víno ve smyslu náboženských předpisů košer - v případě, že jde o víno nepasterizované (Not/Non Mevushal).

Passover (Kosher for Passover, Pesach) - označení pro košer víno vhodné i pro použití během oslav židovského svátku Pesach; víno nepřišlo do styku s obilím, chlebem nebo produkty vyrobenými z kynutého těsta.

Košer vína II

Orlach (orlah) - jedním z předpokladů výroby košer vína ve Svaté zemi je, že první tři roky se réva nesmí využít k produkci vína (panenská sklizeň není povolena).

Šmitach (shmittah) - vinice má každý sedmý (šabatový) rok ponechána ladem.

Kilai Ha'Kerem - zákaz mísení druhů; je zakázáno pěstování jiné plodiny mezi révou.

Terumot a Ma'aserot - symbolický obřad, při kterém se 1% vína vylévá.

Mevushal (M'vushal) - pasterizované košer víno; s láhvemi vína mohou manipulovat i Nežidé.

Zdroj informací:

[http://www.terravinifera.cz/default.php?id=11
&ai=11&lang=cz](http://www.terravinifera.cz/default.php?id=11&ai=11&lang=cz)

<http://www.kosherwine.com/>



Chateau....

Na etiketě je možné uvést označení „Chateau“ nebo „Château“. „Chateau“ nebo „Château“ je historický výraz spojený s typem oblasti a druhem vína vyhrazený pro vína pocházející z podniku, který skutečně existuje pod tímto názvem, nebo který je nazýván přesně tímto slovem. Takový podnik musí být tímto názvem nebo slovem nepřetržitě označován nejméně 15 let a hrozny pocházejí výhradně z tohoto podniku nebo výroba vína se provádí v tomto podniku.

U nás tradičně: Chateau Mělník, Valtice, Bzenec, Bohemia, nově Michlovský – ochranné známky....



Zemské a jakostní víno

Zemské víno

Jakostní víno s přívlastkem se vyrábí v druzích

- a) kabinetní víno,
- b) pozdní sběr,
- c) výběr z hroznů,
- d) výběr z bobulí,
- e) výběr z cibéb,
- f) ledové víno,
- g) slámové víno.

Další pojmy na etiketách

„Barrique„ - pokud víno zrálo nejméně 3 měsíce v dubovém sudu o objemu větším než 210 litrů a menším než 250 litrů, který nebyl používán pro výrobu vína déle než 36 měsíců. Toto označení lze doplnit údajem o době zrání vína v měsících nebo rocích.

„Zrálo v sudu“, pokud víno zrálo v dřevěném sudu po dobu nejméně 6 měsíců.

„Claret“ nebo „klaret“, pokud bylo víno vyrobeno z modrých vinných hroznů bez nakvášení.

„Růžák“ nebo „ryšák“, pokud bylo víno vyrobeno ze směsi vinných hroznů nebo hroznového moštu z bílých, případně červených, a modrých vinných hroznů.

Oranžové víno?

Další pojmy na etiketách II

„Archivní víno“, pokud je víno uváděno do oběhu nejméně 3 roky po roku sklizně.

„Mladé víno“, pokud je víno nabízeno ke spotřebě konečnému spotřebiteli nejpozději do konce kalendářního roku, ve kterém proběhla sklizeň vinných hroznů použitých k výrobě tohoto vína.

„První sklizeň“, „panenská sklizeň“ nebo „panenské víno“, pokud víno pochází z první sklizně vinice; za první sklizeň vinice se považuje sklizeň uskutečněná ve třetím roce po výsadbě vinice.

„Botrytický sběr“, pokud jakostní víno s přívlastkem druhů výběr z hroznů nebo výběr z bobulí nebo výběr z cibéb bylo vyrobeno z hroznů, které byly aspoň z 30 % napadeny ušlechtilou plísní šedou *Botrytis cinerea* P.

Další pojmy na etiketách III

„Zrálo na kvasnicích" nebo "školeno na kvasnicích" anebo "krášleno na kvasnicích", pokud víno při výrobě bylo ponecháno na kvasnicích po dobu nejméně 6 měsíců.

„Rezerva" - možné použít pro víno, s výjimkou šumivého vína a perlivého vína, které zrálo nejméně 24 měsíců v dřevěném sudu a následně v lahvi, z toho v sudu nejméně 12 měsíců u červeného vína a 6 měsíců u bílého nebo růžového vína.

Víno lze označit údajem o barvě vína slovy "bílé", "růžové" nebo "červené"; označení barvy růžové lze nahradit označením "rose" nebo "rosé".

Vína originální certifikace

Apelační (románský) systém v. germánský systém označení

„Víno originální certifikace“ nebo zkratkou "V. O. C.", případně "VOC“

„Vůni vína, Odrůdu hroznů a Cit vinaře“

VOC Znojmo – první apelační systém v ČR, klubový systém s otevřeným členstvím

Alternativní systém pohledu na kvalitu vín, tedy nejen dle cukernatosti hroznů, ale i místa původu.

Vína originální certifikace II

Víno originální certifikace lze vyrábět za těchto podmínek:

- a) musí být vyrobeno na stejném nebo menším území, než je vinařská oblast,
- b) výrobce musí být členem sdružení, které je oprávněné přiznávat označení vína originální certifikace podle tohoto zákona,
- c) víno odpovídá alespoň jakostním požadavkům pro jakostní víno podle tohoto zákona,
- d) víno splňuje podmínky stanovené v rozhodnutí o povolení přiznávat označení vína originální certifikace; v ostatním musí víno splňovat požadavky stanovené tímto zákonem pro jednotlivé druhy vín.

Povolení přiznávat označení vína originální certifikace uděluje ministerstvo zemědělství.

Vína originální certifikace III

Víno originální certifikace se na etiketě označí slovním údajem "víno originální certifikace" nebo zkratkou "V. O. C.", případně "VOC". Toto označení je oprávněn používat jen autorizovaný výrobce.

Žádost o povolení VOC může ministerstvu podat sdružení, jehož členy jsou pěstitelé, kteří mají zaregistrovány vinice na území, pro které sdružení žádá povolení, nebo výrobci, kteří budou víno originální certifikace podle povolení vyrábět na území oblasti, ve kterém se nacházejí vinice členů sdružení.

Členem sdružení může být i výrobce nakupující vinné hrozny z vinic registrovaných na území uvedeném v žádosti a uvedeném v povolení.

VOC Znojmo

Označení vína VOC Znojmo se týká jen vybraných odrůd Sauvignon, Ryzlink rýnský a Veltlínské zelené.

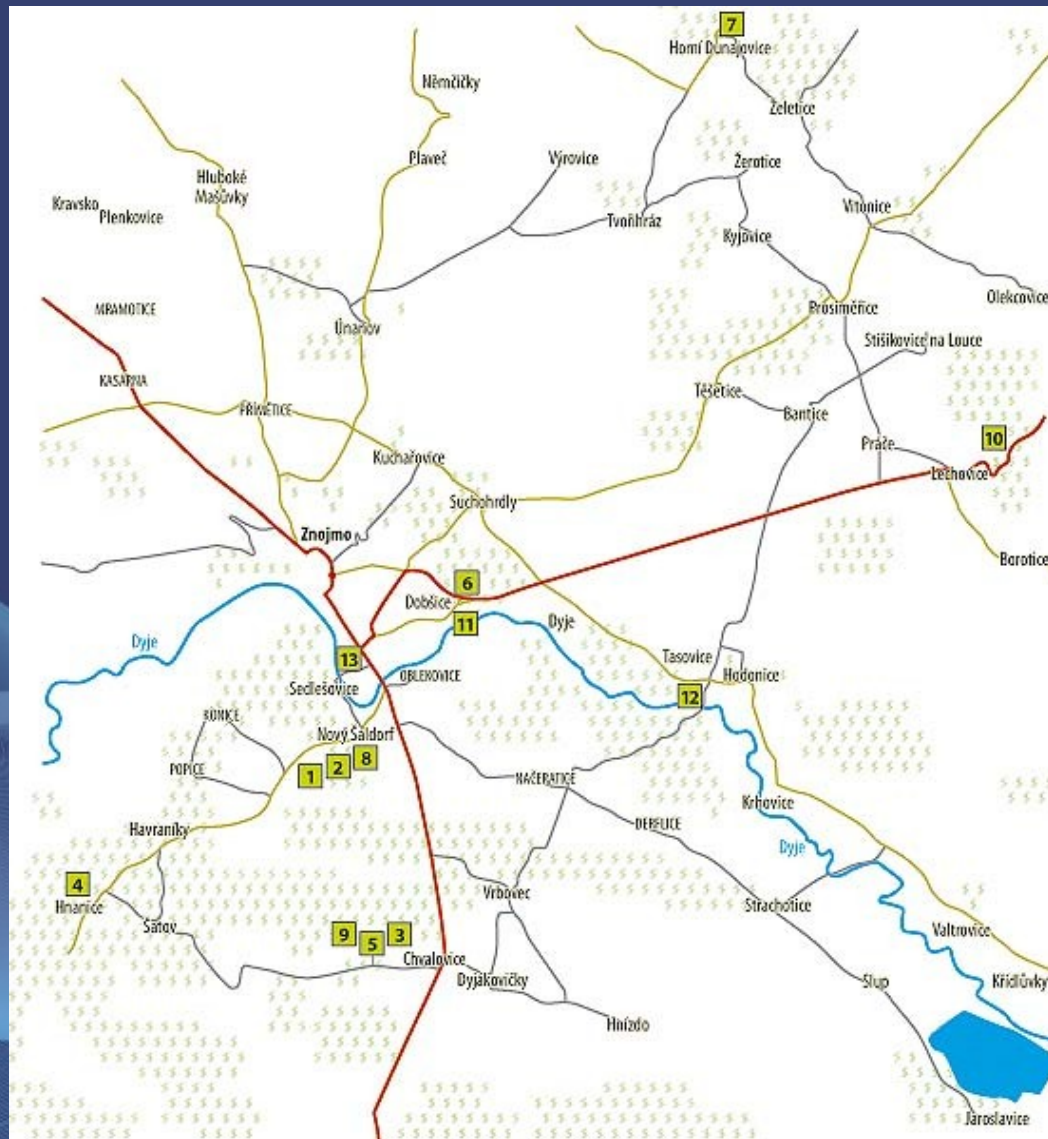
Producenti VOC Znojmo nebudou na etiketě vína uvádět jakostní zařazení vína ani přívlastek.

Víno VOC Znojmo nebude podléhat povinnému zařazení Státní zemědělskou a potravinářskou inspekcí, ale pouze zařazení prováděnému sdružením, které povolení od MZe získalo.



Členové sdružení VOC Znojmo

1. DOBRÁ VINICE a. s.
2. Ing. Josef Dobrovolný
3. Eko Hnízdo s.r.o.
4. Josef Kořínek
5. Jan Vaněk
6. Vinařství LAHOFER, a.s.
7. VINAŘSTVÍ LÍBAL s.r.o.
8. VINAŘSTVÍ RODINY ŠPALKOVY s.r.o.
9. VINAŘSTVÍ WALDBERG VRBOVEC s.r.o.
10. VINNÉ SKLEPY LECHOVICE, spol. s r.o.
11. VINO HORT s.r.o.
12. Zemědělské družstvo Hodonice - TASOVICKÉ VINAŘSTVÍ
13. ZNOVÍN ZNOJMO, a.s.



Prodejní techniky

Do oběhu nelze uvádět produkt:

- a) klamavě označený,
- b) způsobilý vyvolat nebezpečí záměny,
- c) nabízený ke spotřebě klamavým způsobem.

Při prodeji rozlévaného vína je zakázáno mísit víno z načatých lahví. Víno je dovoleno mísit ve vinný střík nebo s jiným nealkoholickým nápojem pouze na přání kupujícího a v jeho přítomnosti.

Při podávání vína v obalu určeném pro spotřebitele může být obal otevřen pouze před kupujícím.

Vinařský fond

Vinařský fond - sídlo v Brně.

PO, která hospodaří s vlastním majetkem.

Při rozhodování o povinnosti zaplatit odvod a podporu státu podle tohoto zákona nebo o žádostech o poskytnutí podpor z prostředků Fondu, má Fond postavení orgánu veřejné moci. Fond se nesmí účastnit na podnikání jiných osob.

Fond

- a) podporuje marketing vína, prodej produktů a ochranu označování vína podle zeměpisného původu,
- b) informuje veřejnost o vinohradnictví a vinařství a o dalších významných skutečnostech souvisejících s vinohradnictvím a vinařstvím,
- c) podporuje uchování a rozvoj vinohradnictví a vinařství jako významné součásti evropského kulturního dědictví, dále podporuje rozvoj turistiky v oblasti vinohradnictví a vinařství.

Vinařský fond

- Vinařský fond podporuje marketing vína, prodej produktů a ochranu označování vína podle zeměpisného původu, informuje veřejnost o vinohradnictví a vinařství a o dalších významných skutečnostech souvisejících s vinohradnictvím a vinařstvím, podporuje uchovávání a rozvoj vinohradnictví a vinařství jako významné součásti evropského kulturního dědictví, dále podporuje rozvoj turistiky v oblasti vinohradnictví a vinařství.
- Vinařský fond vydal v roce 2012 na propagaci prostředky ve výši více než 64 milionů Kč. Tato částka zahrnuje výdaje na komunikační kampaň značky „Vína z Moravy, vína z Čech“ (a značek „Svatomartinské“ a „Růžové CZ“), činnost Fondu dle ust. § 31 odst. 4 zákona č. 321/2004 Sb. (viz výše) realizovanou prostřednictvím smluvních vztahů a žádosti o poskytnutí podpory dle vyhlášky č. 97/2006 Sb.
- Příjmy Vinařského fondu jsou tvořeny odvody za víno poprvé uvedené do oběhu (0,50 Kč z litru), odvody z plochy vinic (350 Kč/ha), penále, úroky, dotacemi z rozpočtu územních samosprávných celků a finanční podporou státu ve výši součtu všech příjmů Fondu.

Vinařský fond

- **Projekt dobrovolného značení vín**
- Vinařský fond a Svaz vinařů připravily pro vinaře projekt dobrovolného značení vín jednotným označením vycházejícím z ochranné známky Vína z Moravy, vína z Čech. Toto značení bude spotřebitelům viditelně garantovat původ vín i hroznů v České republice.

Alkoholické nápoje a jejich propagace

Veřejnoprávní regulace reklamy

Samoregulace

Obchodní zákoník

Alkoholické nápoje - definice

Lihovina, víno a pivo; též nápoj, který není uveden ve větě první, pokud obsahuje více než 0,5 objemového procenta alkoholu.

» Zák. č. 379/2005 Sb., o opatřeních k ochraně před škodami působenými tabákovými výrobky, alkoholem a jinými návykovými látkami

Alkoholické nápoje v ZRegRekl

Reklama na alkoholické nápoje nesmí

- a) nabádat k nestřídmému užívání alkoholických nápojů anebo záporně či ironicky hodnotit abstinenci nebo zdrženlivost,
- b) být zaměřena na osoby mladší 18 let, zejména nesmí tyto osoby ani osoby, které jako mladší 18 let vyhlížejí, zobrazovat při spotřebě alkoholických nápojů nebo nesmí využívat prvky, prostředky nebo akce, které osoby mladší 18 let oslovují,
- c) spojovat spotřebu alkoholu se zvýšenými výkony nebo být užita v souvislosti s řízením vozidla,
- d) vytvářet dojem, že spotřeba alkoholu přispívá ke společenskému nebo sexuálnímu úspěchu,
- e) tvrdit, že alkohol v nápoji má léčebné vlastnosti nebo povzbuzující nebo uklidňující účinek anebo že je prostředkem řešení osobních problémů,
- f) zdůrazňovat obsah alkoholu jako kladnou vlastnost nápoje.



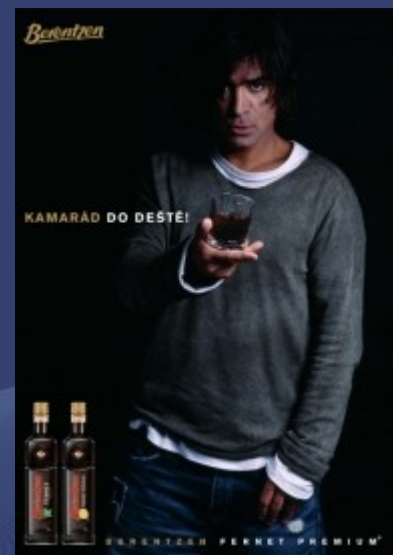
Samoregulace – Rada pro reklamu

ROZHODNUTÍ ARBITRÁŽNÍ KOMISE

Zadavatel: Berentzen Distillers CR spol.
s r.o., Bedřichovice 1654, 664 51
Šlapanice u Brna

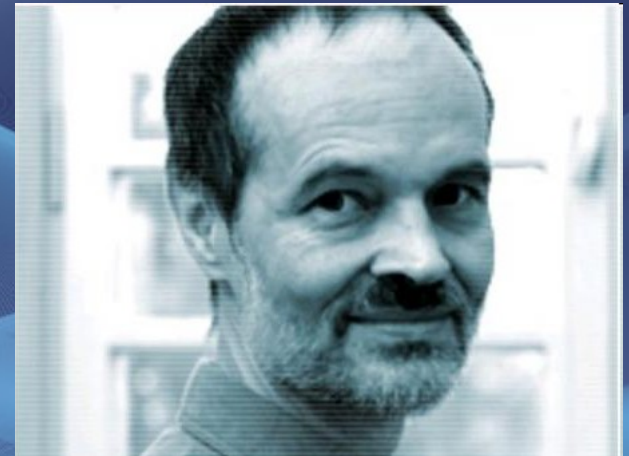
Stěžovatel: soukromé osoby

Stížnosti na reklamu na hořký bylinný
likér Berentzen.



Samoregulace

Podle stěžovatelů je hlavním obsahem navodit představu o tom, že pokud se vám v životě nic nedaří (opustí vás všechny přítelkyně a všechno je špatně), je tady váš nejlepší kamarád, a to alkohol, v tomto případě výše zmiňovaná značka. Reklama propaguje konzumaci návykových látek, alkoholu, jako něčeho, co vám pomůže v obtížné životní situaci, když už nevíte jak dál a propaguje tak jednak neúčinný a jednak zdravotně a společensky škodlivý způsob řešení osobních problémů. Reklama neetickým způsobem pracuje s odkazem na film, Kamarád do deště, kde se ovšem jednalo o kamaráda lidského.



Berentzen u NSS

Nejvyšší správní soud (NSS) definitivně potvrdil agentuře Beans pokutu 100.000 Kč za reklamu na fernet od společnosti Berentzen. Spot, v němž účinkoval herec Sagvan Tofi, vyvolával dojem, že alkohol je prostředkem řešení osobních problémů. Zákon takovou propagaci lihovin nedovoluje. Agentura se proti pokutě od Rady pro rozhlasové a televizní vysílání neúspěšně bránila žalobou k Městskému soudu v Praze.

Ochrana vinic před nálety špačků

<http://www.lexforum.cz/354>

- Jan Zimmer: *Weinbaupolitik in Deutschland, Der Gesetzgebungsprozess zum 71er Weingesetz: Akteure, Willensbildung und Folgen.* [ISBN 978-3-89821-358-5.](#)
- Kurt-Dietrich Rathke: *Weinrecht. Weingesetz. Weinverordnung mit EG/EU-*

Další zdroje

Jan Zimmer: *Weinbaupolitik in Deutschland, Der Gesetzgebungsprozess zum 71er Weingesetz: Akteure, Willensbildung und Folgen.* [ISBN 978-3-89821-358-5.](#)

Kurt-Dietrich Rathke: *Weinrecht. Weingesetz, Weinverordnung mit EG/EU-Recht. Kommentar.* 1. Auflage. Verlag C.H. Beck, München 2012, [ISBN 978-3-406-62907-5.](#)