

Kvantifikace sociální deviace mládeže a populace

Úvod

V tomto příspěvku Vás chci především seznámit s pokusem o kvantifikaci sociální deviace a s rozložením sociální deviace v české populaci, vymezené kvantitativně naším indexem, podle vybraných identifikačních znaků. Jedná se o výsledky výzkumného grantu MV ČR "Diagnóza, prognóza a možnost resocializace skupin ohrožených sociálně negativním vývojem se zvláštním zřetelem na mládež". Metodika výzkumu i charakteristika výběrových výzkumů je prezentována v předchozím příspěvku "Vývoj hodnot a intencionalita v závislosti na konzumaci drog" a nebudu zde proto metodiku ani výběrové soubory popisovat.

Sociální deviace - analýza

Záměr operacionalizovat sociální deviaci v kvantitativní podobě začal rešeršním průzkumem a sekundární analýzou literárních pramenů a publikovaných výsledků výzkumů z této oblasti, především výzkumných zpráv dříve Kriminologického ústavu, nyní Institutu kriminologie a sociální prevence. Dále jsem vycházel z výsledků mých předchozích výzkumů mládeže. V dotaznících pro standardizovaný rozhovor byly postiženy všechny podstatné negativní sociální jevy a dále zde byly indikátory, které naplňovaly náš teoretický model. Ve většině případů se tyto dvě dimenze prolínaly. Po vytvoření systémových souborů byla provedena statistická analýza a na jejím základě a na základě vizuální analýzy byly vybrány znaky, které sytí index deviace. U řady znaků byla zohledněna temporální dimenze, ne existence samotného jevu u respondenta, ale existence jevu v určitém věkovém pásmu. Např. ne vlastní sexuální styk je dílčím indikátorem deviace, ale věk, v němž k němu došlo. Čím více věk klesá pod hranici 14 let, tím více zatíží celkový index deviace. Tyto váhy jsou stanoveny na základě analýzy polygonů četností všech souborů, tedy normální i narušené mládeže.

Získali jsme empirické údaje o dvou souborech, jejichž deviantnost je explicitně dána konkrétní činnosti a jejím klasifikováním, v případě delikventů rozsudkem soudu. Třetí soubor, mládež diagnostických a výchovných ústavů, není formálně jako deviantní klasifikován a ani neformálně není určen druh deviace. Jedná se o odchylky v chování této mládeže od společensky dané normy.

Konstrukce indexu deviace

K analýze všech tří souborů potřebujeme převést jejich konkrétní deviaci na společný jmenovatel. Od jejich konkrétní sociální odchylky přecházíme k obecné sociální deviaci, kterou k další kvantitativní analýze potřebujeme určit pomocí kvantitativního indikátoru. Tento indikátor musí postihnout deviaci všech tří deviantních souborů, ale současně musí jít nad ní. Z těchto důvodů se na konstrukci indikátoru sociální deviace podílí velký počet znaků, které jsme identifikovali na základě analýz empirických dat jako znaky dílčí sociální deviace. Větší počet znaků, které sytí index deviace změkčuje odraz jednoho znaku v indikátoru, který pak plastičtěji odráží realitu deviace. Nejnížší podíl jednoho znaku na indexu je jeden bod, např. občasné kouření, občasné pití alkoholu.

Na syčení indexu deviace se podílí 15 vybraných znaků, které byly rekódovány. Některým hodnotám znaků jsou přiděleny body deviace. Jejich součtem je získána hodnota indexu deviace.

Součtem všech bodů zjistíme, že index deviace má interval 0-36. Čím je vyšší hodnota indexu, tím je deviace větší. 0 znamená nulovou deviaci a 13 (36) nejvyšší možnou deviaci.

Četnosti v případě vyšších hodnot indexu deviace jsou pro statistickou analýzu relativně nízké. Pro potřeby analýzy a grafické prezentace jsem znak rekódoval do menšího počtu hodnot indexu. Přitom hodnoty 0-6 jsou v obou znacích shodné. Následná tabulka ukazuje převod hodnot znaku. Původní znak indexu deviace má 36 hodnot, nový znak má 13 hodnot.

Rozložení deviace v populaci a v souborech

Tabulka ukazuje podle třináctihodnotového znaku deviace indexy pro jednotlivé soubory ve shodných věkových skupinách.

Indexy deviace a statistiky pro soubory a věkové skupiny

		Soub	Index deviace	Směrodatná odchyška	Median	Minimum	Maximum
věk	15-18	normální	2,30	2,45	2,00	0	10
		vězni	9,48	1,79	10,00	5	13
		diagnostický	6,05	3,10	6,00	0	13
		narkomani	8,04	1,87	8,00	4	13
	19-23	normální	2,89	2,31	2,00	0	10
		vězni	9,76	1,77	10,00	5	13
		narkomani	6,09	2,87	7,00	1	11
	24-30	normální	2,76	2,23	2,00	0	10
		narkomani	7,36	2,73	8,00	3	12
	31-45	normální	2,49	1,87	2,00	0	11
	46-56	normální	2,43	1,71	2,00	0	9
	57-	normální	1,79	1,58	1,00	0	7

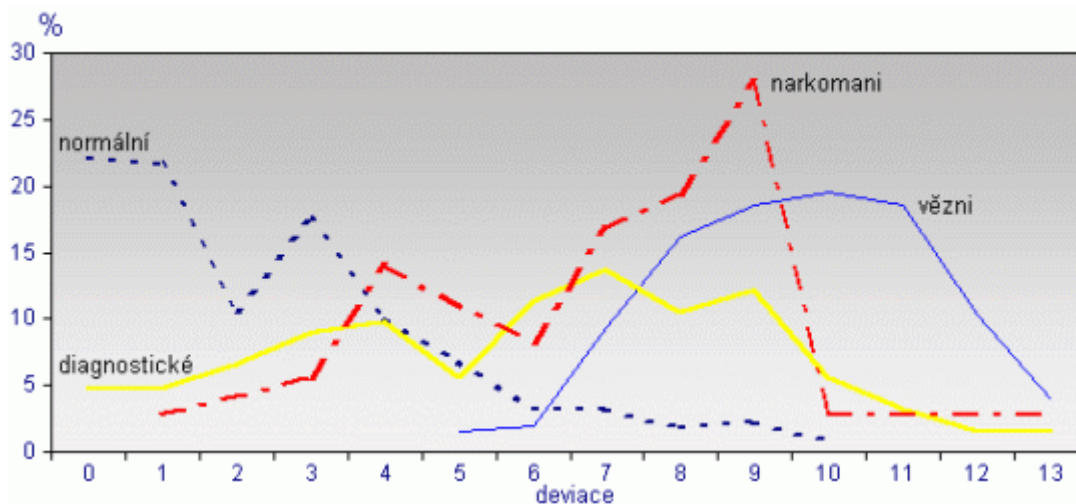
Komparace deviantních souborů s normální mládeží ve věkové skupině 15 - 18 let potvrzuje výchozí hypotézu. Podle indexu je nejvyšší deviace u delikventů, následují narkomani, mládež z diagnostických ústavů a normální mládež se značně odlišuje indexem deviace 2,3. U normální populace je index deviace ve věkovém pásmu od 15 do 56 let nejnižší nejmladší věkové skupiny, difference v celém věkovém intervalu jsou však nízké.

Rozložení míry deviace v souborech

Intervaly míry deviace	soubory 15 - 19 let			
	normální	vězni	diagnostický	narkomani
0	22,0%		4,8%	
1	21,6%		4,8%	2,8%
2	10,6%		6,5%	
3	17,4%		8,9%	5,6%
4	10,1%		9,7%	13,9%
5	6,9%	1,5%	5,6%	
6	3,2%	2,0%	11,3%	8,3%
7	3,2%	9,3%	13,7%	16,7%
8	1,8%	16,2%	10,5%	19,4%
9	2,3%	18,6%	12,1%	27,8%
10	,9%	19,6%	5,6%	2,8%
11		18,6%	3,2%	
12		10,3%	1,6%	
13		3,9%	1,6%	2,8%
Celek	100,0%	100,0%	100,0%	100,0%

Tabulka i graf ukazují jak je deviace v jednotlivých souborech rozložena. Logicky je nejvyšší deviace soustředěna v souboru delikventů. Tento soubor se nejvíce blíží Gaussovu (normálnímu) rozložení a soubor je také soustředěn na nejkratší úsečce deviace od bodů 5 do bodu 13. Modus i medián jsou u delikventů v bodě 10, což odpovídá v původním znaku hodnotám 14-16. O malém rozptylu hodnot znaku a poměrně výrazné deviantní homogenitě souboru delikventů svědčí i hodnota směrodatné odchyšky.

Rozložení míry deviace v souborech, věk 15 - 19 let



Také v souboru narkomanů a mládeže z diagnostických ústavů vidíme tendenci ke Gaussovu (normálnímu) rozložení. Narkomani jsou rozloženi téměř na celé ose deviace, od bodu 1 až do konce. Modus je v bodě 9, tedy v sousedním bodě modu narkomanů. Více než polovina narkomanů je soustředěna do tří hodnot 7, 8, 9. Medián, tedy hodnota dělící soubor na polovinu je u narkomanů v bodě 8. Narkomani jsou z deviantních souborů nejvíce deviantně heterogenní, mají také nejvyšší směrodatnou odchylku. Značná část souboru se pohybuje ve stupních vyjadřující vysokou míru deviace, ale značná část narkomanů je na stupních vyjadřujících střední až nižší míru deviace.

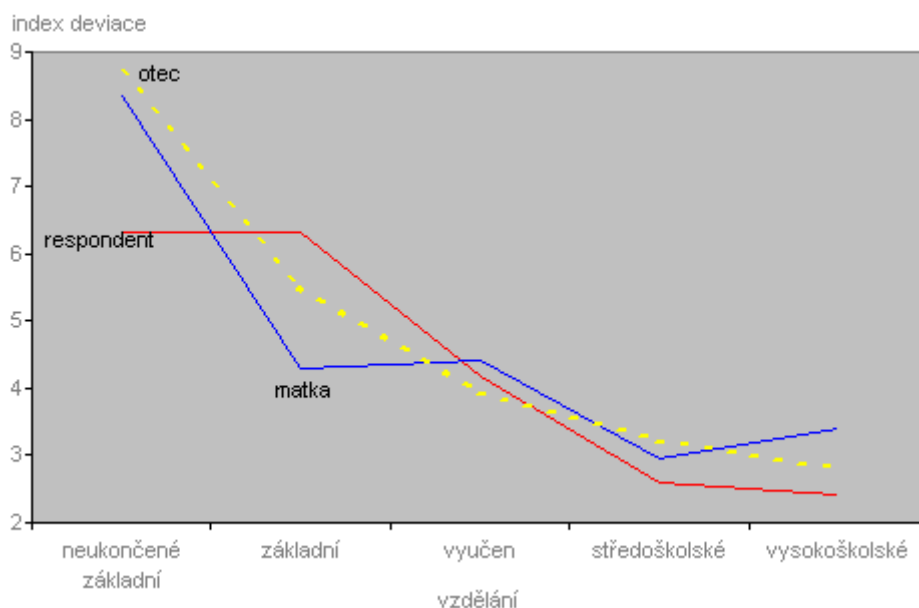
Mládež z diagnostických a výchovných ústavů je rozložena po celé ose deviace a má nejvyšší hodnotu směrodatné odchylky. Z hlediska deviace je nejvíce heterogenním souborem. Medián i průměr se shodují (6), modus je na stupni 7. V žádném stupni není soustředěna výrazná část souboru. Vyšší četnosti jsou od stupně 3 do stupně 9, tuto mládež bychom mohli charakterizovat jako středně, ale ze sledovaných souborů nejméně deviantní.

Normální mládež se neblíží Gaussovu rozložení, nejvyšší četnosti má u nulové deviace a u stupně 1 a dále četnosti výrazně klesají. Průměr-index deviace normální mládeže ve věku 15 - 19 let je 2,56 a medián je 2. U věkové skupiny 15 - 18 je index 2,3 a medián také 2. V hodnotě 2 se soubor dělí na polovinu. Významnější četnosti pokračují až do stupně 6, a od tohoto stupně do stupně 10 se již jedná o marginální četnosti. Ukazuje se, že index diferencuje i u tzv. normální mládeže, i když do prvních dvou stupňů se vejde přes 40 procent populace.

Rozložení deviace v populaci

Sociální deviace je obecný pojem, který v sobě zahrnuje řadu dílčích odchylek od společenské normy ve sféře vědomí a v jednání jedince. Jedná se o posun v oblasti hodnot, postojů, morálních norem a norem jednání. Posun ve směru od normálu a normy k deviaci je podmíněn sociálně a naopak stav deviace u jedince má dopady do dalších sociálních jevů. Při analýze korelací mezi deviací a dalšími sociálními jevy musíme proto citlivě rozlišovat směr závislosti.

Vztah vzdělání a deviace, normální populace ve věku 15 - 30 let



Při analýze vztahu vzdělání a deviace se nabízí interpretace, že nižší vzdělání zvyšuje deviaci. Opačný vliv je však také evidentní, vyšší úroveň deviace v sociálním poli dítěte negativně intervenuje do hodnoty vzdělání a do postojů ke vzdělání, do struktury volnočasových aktivit apod.

Graf dostatečně prokazuje vzájemnou závislost mezi deviací a úrovní vzdělání nejen u respondenta, ale i u jeho otce a matky. Nejsilnější je závislost mezi deviací respondenta a vzděláním otce. Interpretace tohoto vztahu je jasná. Podle vzdělanostní úrovně otec ovlivňuje sociokulturní úroveň rodiny a sociální pole dítěte. Zajímavý je poněkud nižší vztah mezi vzděláním matky a deviací dítěte. Závislost mezi deviací a vzděláním respondenta je signifikantní na 0,01 hladině významnosti.

Další údaje obsahují tabulky, údaje se týkají souboru ve věku 15 - 30 let. Značná je diferenciací deviace ve skupinách podle povolání. Velmi špatný stav je u učňů s indexem deviace 8,39, což je vyšší hodnota než mládeže z diagnostických ústavů a hodnota poměrně blízká indexu delikventů. Toto zjištění je alarmující, protože můžeme říci, že skupina učňů je velice riziková, s možností "spadnout" do všech společensky negativních aktivit. Je zde latentní zdroj extrémistických společenských postojů a aktivit.

S odstupem následuje skupina dělníků a podnikatelů. Nejnižší index deviace je u příslušníků inteligence (2,24) a u studentů vysokých škol (2,53).

Míra deviace roste s velikostí obce a nejvyšší je v Praze (4,39) a v městech nad 50 tisíc obyvatel. Závislost mezi velikostí obce a deviací je statisticky významná na 0,01 hladině významnosti. Také v regionech jsou difference v deviaci. Ekonomická situace respondenta je sledována pomocí znaku *průměrný měsíční čistý příjem na člena rodiny*. S výjimkou nejvyšší příjmové skupiny je nepřímá závislost, čím nižší příjem, tím vyšší index deviace. Nejvyšší index (7,47) je u nejnižší a u nejvyšší (4,0) příjmové skupiny. Nejnižší deviace (3,42) je u druhé nejvyšší příjmové skupině 4-6 tisíc. Potvrzuje se, že chudoba plodí i sociokulturní bídu a současně, že nejbohatší vrstvy, většinou podnikatelé, mají k deviaci blízko. Statistická závislost deviace a příjmu rodiny je signifikantní na 0,05 hladině významnosti.