

Řešení střetů zájmů v území V.
Ochrana veřejného zdraví
před hlukem a jinými
negativními vlivy prostředí.

JUDR. JANA TKÁČIKOVÁ, PH.D.

22.11.2017

Veřejné zdraví

Zdravotní stav obyvatelstva a jeho skupin.

- určován souhrnem přírodních, životních a pracovních podmínek a způsobem života.

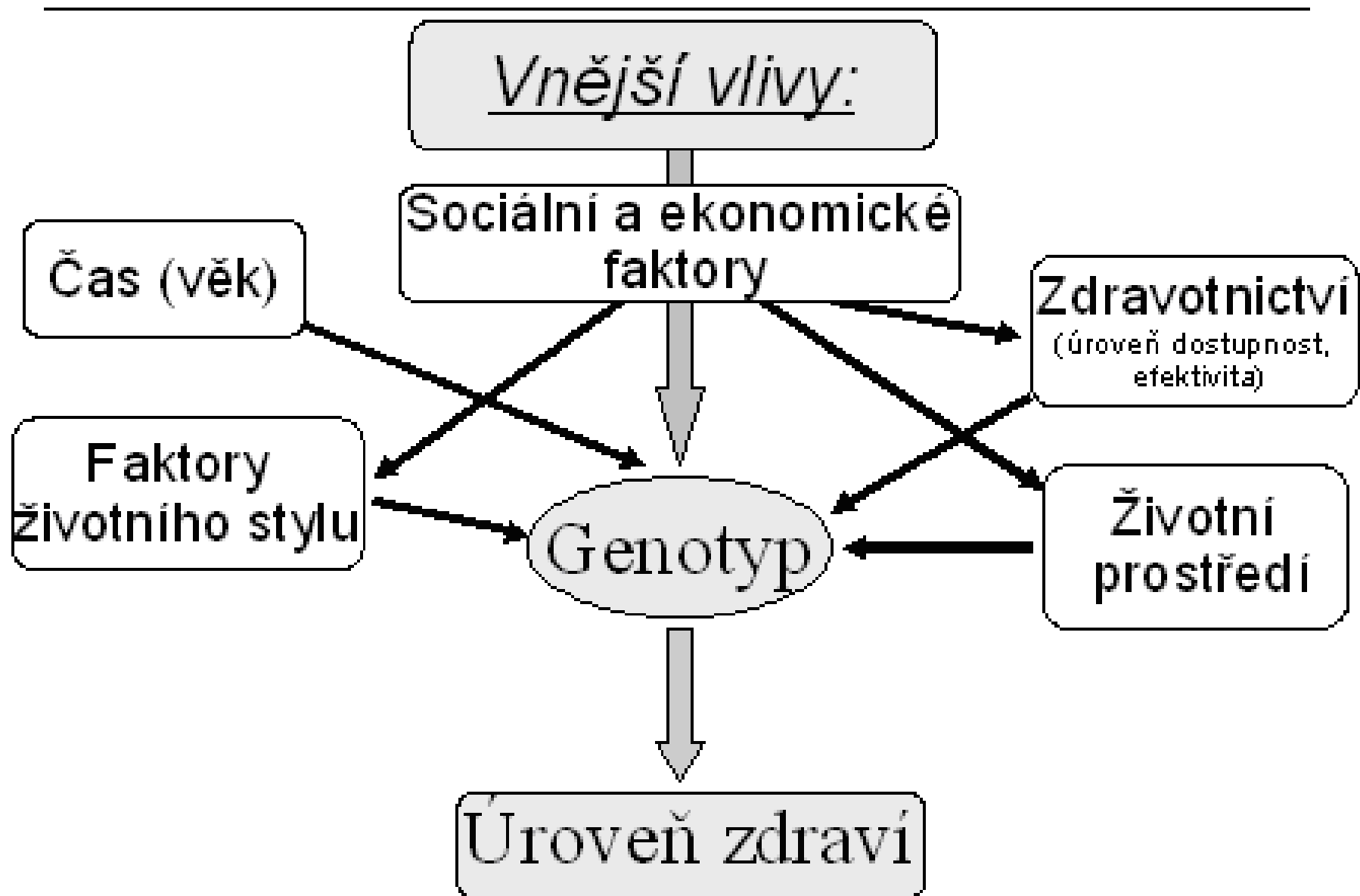
Ochrana veřejného zdraví

- Souhrn činností a opatření k vytváření a ochraně zdravých životních a pracovních podmínek, vč. dozoru nad jejich zachováním.

Ohrožením veřejného zdraví

- stav, při kterém jsou obyvatelstvo nebo jeho skupiny vystaveny nebezpečí, z něhož míra zátěže rizikovými faktory přírodních, životních nebo pracovních podmínek překračuje obecně přijatelnou úroveň a představuje významné riziko poškození zdraví

Determinanty zdraví



Hodnocení zdravotních rizik (HRA)

METODIKA

Identifikaci nebezpečnosti

Určení vztahu mezi dávkou a účinkem

- Bezprahový a prahový (toxicita)

Hodnocení expozice

- Jak? Jak moc? Jak dlouho? Kdo?

Charakterizaci rizika

- Pravděpodobnost poškození lidského zdraví účinkem expozice člověka určitému faktoru (chemickému, fyzikálnímu, biologickému)
- Vč. analýzy nejistot

DEFINICE

Posouzení míry závažnosti zátěže populace vystavené rizikovým faktorům životních a pracovních podmínek a způsobu života.

Podkladem je kvalitativní a kvantitativní odhad rizika

- Závislost na existenci dostatečného množství relevantních informací a dat

Výsledek je podkladem pro **řízení zdravotních rizik**, tj. pro rozhodovací proces s cílem snížit zdravotní rizika

- Proces optimalizace rizika

Řízení zdravotních rizik

Posouzení přijatelnosti zjištěné míry rizika

Rozhodování o přijetí opatření k jeho eliminaci

- Nástroje regulace a stanovení standardů

Kontrola realizace opatření

Monitoring účinnosti opatření

Optimalizace rizika

- nalezení hranice, na kterou je možno zdravotní riziko snížit tak, aby byly společensky přijatelné i vynaložené náklady

Přípustná míra znečišťování životního prostředí

- mezní hodnoty
- stanoví se v souladu s dosaženým stavem poznání tak, aby nebylo ohrožováno zdraví lidí a aby nebyly ohrožovány další živé organismy a ostatní složky životního prostředí
- stanoví se s přihlédnutím k možnému kumulativnímu působení nebo spolupůsobení znečišťujících látek a činností.

Princip předběžné opatrnosti

- Příčinná souvislost „riziko – újma“

Ochrana zdraví

Čl. 31 Listiny

- Subjektivní veřejné právo
- "Listina v čl. 31 větě první říká, že každý má právo na ochranu zdraví. To vyplývá a souvisí s právem na život (čl. 6 odst. 1 Listiny); spolu náleží mezi absolutní základní hodnoty. Tím subjektem, který je pak odpovědný za zajišťování a naplnění tohoto práva, je stát, a je proto také na něm, aby za tímto účelem přijal adekvátní opatření. Činí tak vytvářením podmínek pro širokou dostupnost lékařské péče počínaje a zlepšováním všech stránek vnějších životních podmínek konče."
 - srov. nález Pl. ÚS 11/08 a podobně již dříve nález Pl. ÚS 51/06



Judikatura ESLP

Čl. 8 Úmluvy o ochraně lidských práv a základních svobod (č. 209/1992 Sb.)

- Právo na respektování svého soukromého a rodinného života, obydlí a korespondence

Každý jednotlivec má právo na respektování svého obydlí, což v sobě zahrnuje nejen samotné právo na tento vymezený prostor, ale rovněž na přiměřenou míru nerušeného a pokojného užívání tohoto prostoru.

- Případy porušení práva na respektování obydlí (test určitého minimálního stupně závažnosti obtěžování)
 - zásahy typu neoprávněného vstupu do obydlí
 - hluk, emise, pachy či jiné obdobné formy zásahu.
- Ochrana proti svévolným zásahům ze strany orgánů veřejné moci
- Povinnost orgánů veřejné moci aktivně přijmout určitá opatření, jejichž smyslem je zajistit respektování práva ve vztahu jednotlivců mezi sebou navzájem

Hluková zátěž výrazně překračující zákonné hlukové limity, proti které stát nepřijme odpovídající opatření, může jako taková vyvolat porušení čl. 8 Úmluvy.

Související judikatura

- Moreno Gómez proti Španělsku, György Deés proti Maďarsku, Olujić proti Chorvatsku

Prioritní cíl č. 3

7. akční program Unie pro životní prostředí na období do roku 2020 „Spokojený život v mezích naší planety“ (ROZHODNUTÍ EP a RADY č. 1386/2013/EU)

Environmentální problémy a dopady na životní prostředí i nadále představují významná rizika pro zdraví a dobré životní podmínky člověka, takže opatření ke zlepšení stavu životního prostředí mohou být prospěšná.

Právní předpisy Unie v oblasti životního prostředí mají významný přínos pro zdraví a dobré životní podmínky veřejnosti. Jednou z největších obav široké veřejnosti v oblasti životního prostředí v Unii však zůstává znečištění vody a ovzduší a chemické látky.

Světová zdravotnická organizace (WHO) odhaduje, že stresové faktory v životním prostředí odpovídají přibližně za 15 až 20 % všech úmrtí v 53 evropských zemích. Podle OECD se hlavní environmentální příčinou úmrtnosti na celém světě do roku 2050 má stát znečištění ovzduší ve městech.

Čl. 168 SFEU

- Při vymezení a provádění všech politik a činností Unie je zajištěn vysoký stupeň ochrany lidského zdraví.
- Činnost Unie doplňuje politiku členských států a je zaměřena na zlepšování veřejného zdraví, předcházení lidským nemocem a odstraňování příčin ohrožení tělesného a duševního zdraví.

Negativní vlivy prostředí a ochrana veřejného zdraví

NEGATIVNÍ VLIVY PROSTŘEDÍ

Znečištění jednotlivých složek prostředí

- Voda
- Půda
- Ovzduší

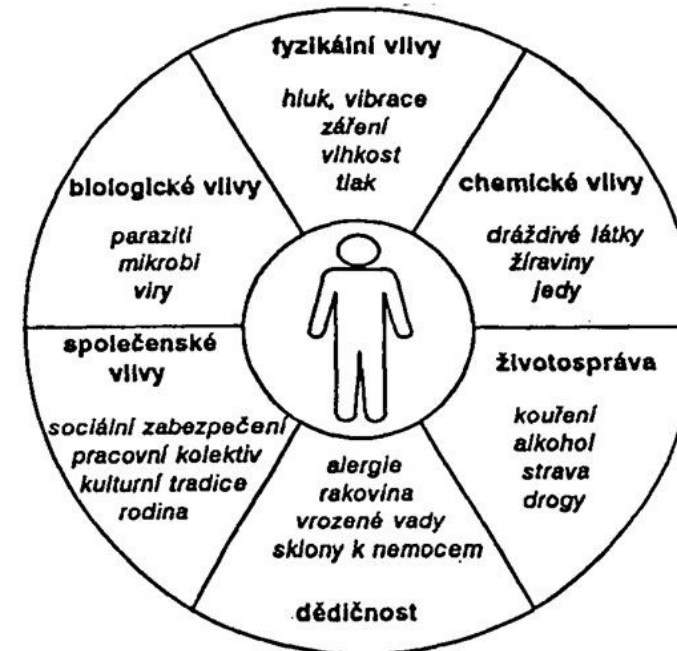
Fyzikální vlivy

- **Hluk**
- **Vibrace**
- **Záření**
 - Ionizující
 - Neionizující
 - Světelné

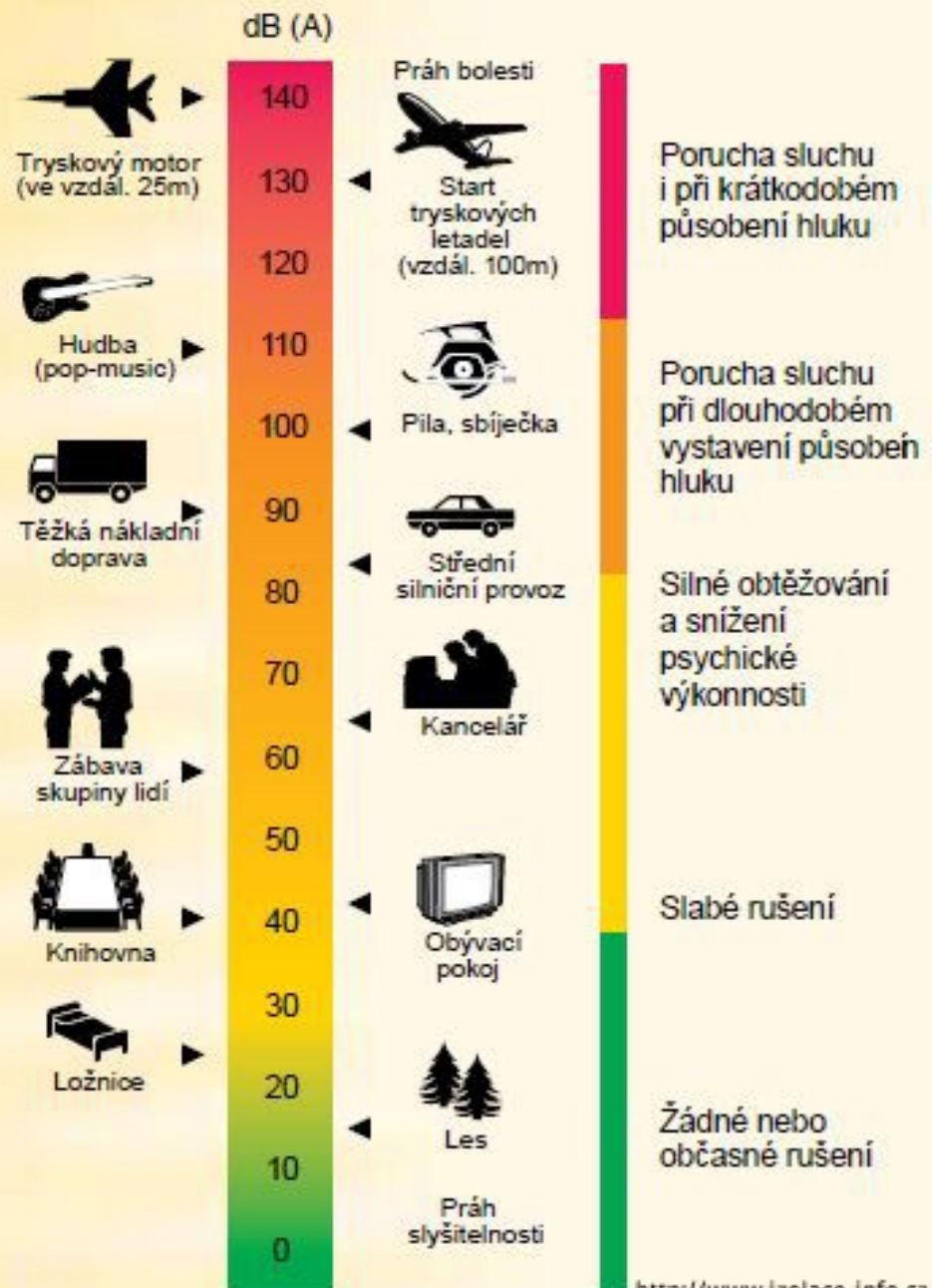
Chemické látky

Biologické vlivy

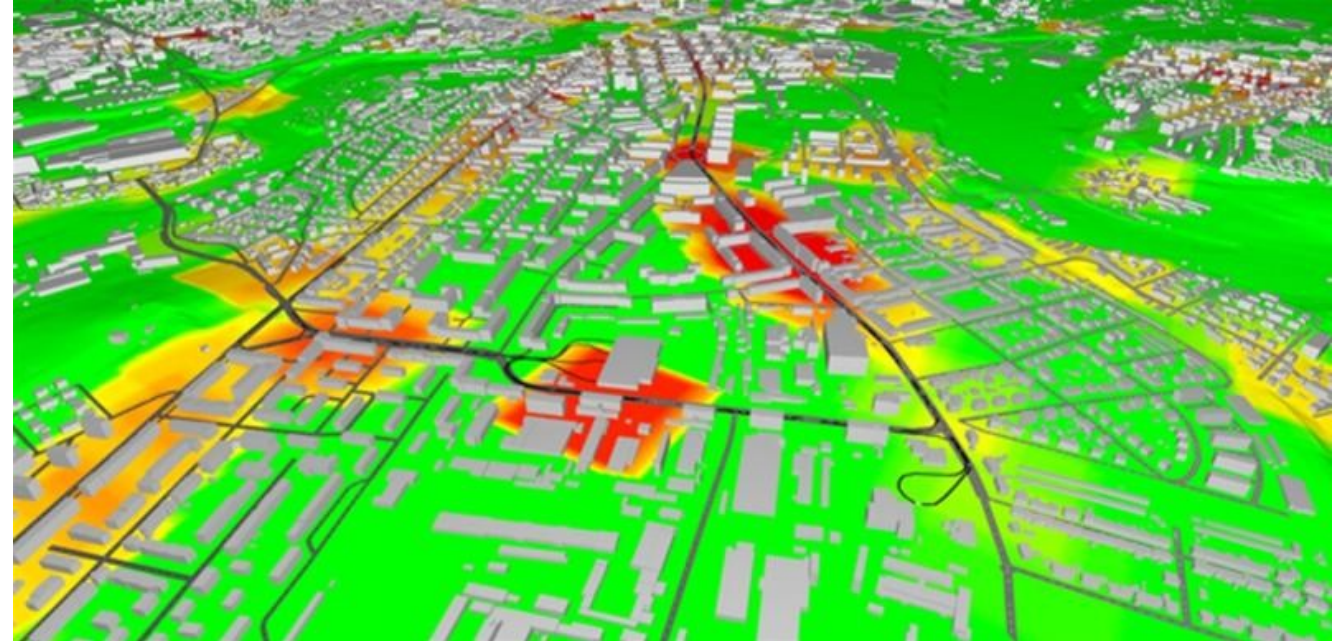
Vlivy prostředí na zdraví člověka



Obr. 38. Vlivy prostředí na zdraví člověka



<http://www.izolace-info.cz>



7. akčním programu Unie pro životní prostředí a HLUK

Východisko

- Dostupné údaje o dlouhodobém průměrném vystavení ukazují, že 65 % Evropanů žijících ve velkých městských oblastech je vystaveno vysokým úrovním hluku, a více než 20 % nočnímu hluku, který často způsobuje nepříznivé dopady na zdraví.

Cíl

- Výrazné snížení hlukového znečištění v Unii a přiblížení se úrovní doporučeným WHO.

Úkol

- Zavést aktualizovanou politiku Unie v oblasti hluku, která je v souladu s nejnovějšími vědeckými poznatky, a opatření zaměřená na snížení hluku u zdroje, a to včetně zlepšení v projektování měst.

Hluk

je neodstranitelnou součástí životního prostředí člověka, protože je důsledkem aktivního a produktivního života lidí. Snaha hluk beze zbytku odstranit (nebo jej totálně plánovat a regulovat) je neslučitelná se samotnou podstatou svobodné společnosti. (Václav Klaus – veto k návrhu zákona o hodnocení hluku v životním prostředí)

Z hlediska fyzikálního

- Zvuk = mechanické vlnění v rozsahu slyšitelných frekvencí 16 Hz až 20 kHz
 - projevující se změnami akustického tlaku
- Hluk = specifický druh zvuku s časově proměnnou frekvencí i intenzitou, vyznačující se nehudebností, nelibozvučností a kolísáním akustického tlaku
 - subjektivní vnímání

Z hlediska zdravotního

- Každý nechtěný zvuk (bez ohledu na jeho hlasitost), který má rušivý nebo obtěžující charakter, nebo který má škodlivé účinky na lidské zdraví.

Z hlediska právního (§ 30 ZOVZ)

- Zvuk, který může být škodlivý pro zdraví a jehož imisní hygienický limit stanoví prováděcí právní předpis.

Negativní účinky hluku na zdraví

Specifické (auditivní)

- s účinkem na sluchový orgán (od cca 85 dB)

Nespecifické (extraauditivní, mimosluchové, systémové)

- s účinkem na různé funkce organismu

Akutní a chronické

- Stres a obrana organismu
- Civilizační choroby

Dostatečně prokázané účinky

- poškození sluchového aparátu, ovlivnění kardiovaskulárního systému a negativní poruchy spánku

Neprokázané, tj. omezené důkazy jsou

- např. u vlivu na hormonální systém, biochemické funkce, fetální vývoj, mentální zdraví a imunitní systém

Základní kritérium = dlouhodobý průměr hladiny akustického tlaku $L_{Aeq,T}$ určený za období jednoho roku

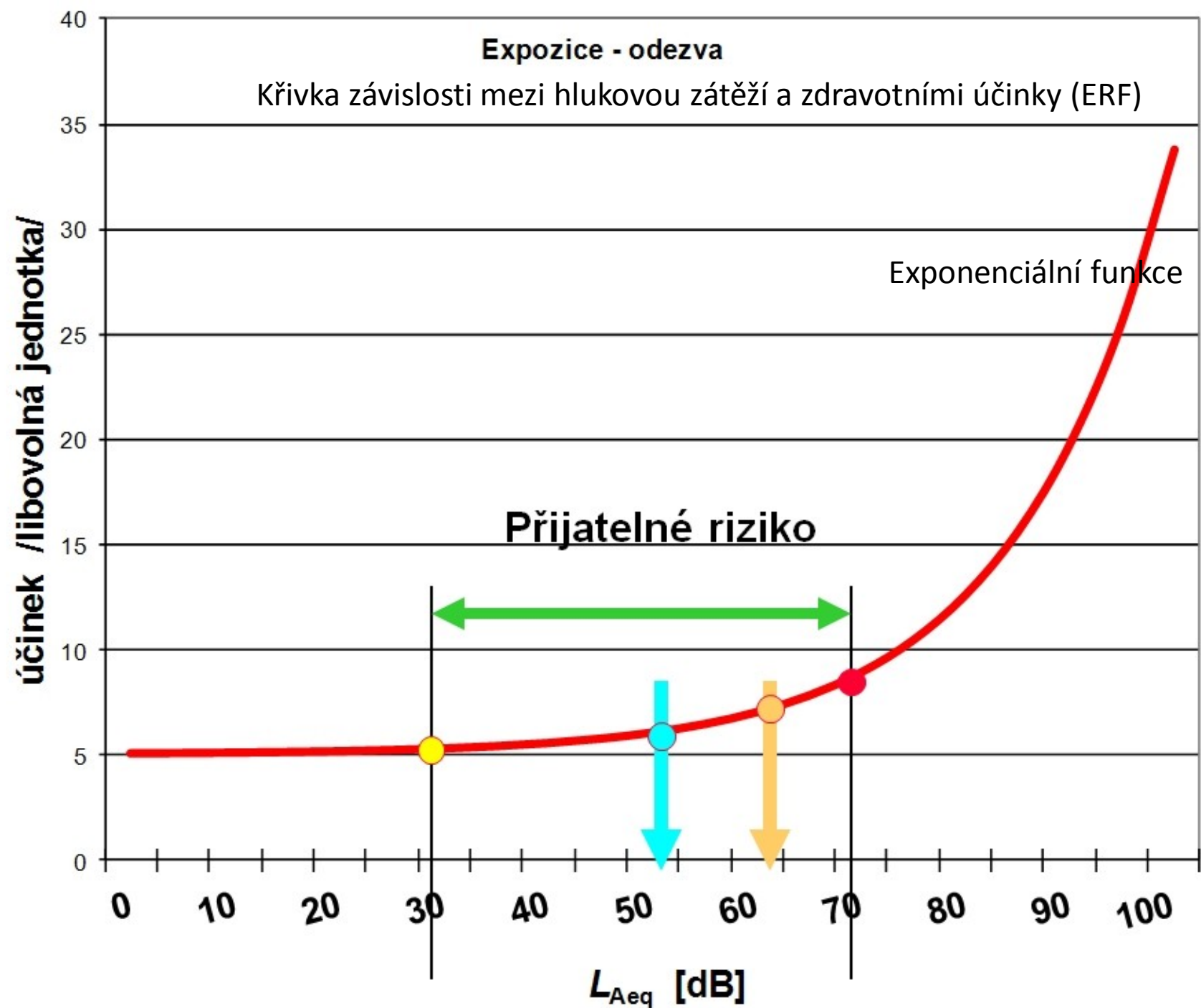
Hluk jako **bezprahová škodlivina** \Rightarrow
 \Rightarrow určité účinky, a tedy i jistá míra zdravotního rizika, se objevují i při nejnižších hladinách, kterými je člověk v komunálním prostředí běžně vystaven.



Stanovení společensky přijatelné míry zdravotního rizika



Interval přijatelného rizika v denní době $L_{Aeq,T} = 30 - 70$ dB



Právní úprava hluku

ZÁKLADNÍ

Unijní

- Směrnice EU 2002/49/EC o hodnocení a řízení hluku ve venkovním prostředí

Národní

- Zákon č. 258/2000 Sb., o ochraně veřejného zdraví
- Nařízení vlády č. 272/2011 Sb., o ochraně zdraví před nepříznivými účinky hluku a vibrací
- Vyhláška o hlukovém mapování č. 222/2006 Sb.
- Zákon č. 49/1997 Sb., o civilním letectví

De lege ferenda

- [Zákon o ochraně veřejného zdraví před hlukem \(2012\)](#)

SOUVISEJÍCÍ

Občanský zákoník

- Soukromoprávní ochrana před hlukem
- Sousedská práva a imise
- Odpovědnost za škodu

Zákon č. 128/2000 Sb., o obcích

- Hudební produkce ve venkovním prostoru

Zákon č. 22/1997 Sb.

- Technické požadavky na výrobky

Hlukem není zvuk – hluk ...

Za hluk dle ZOVZ se nepovažuje zvuk působený

- hlasovým projevem fyzické osoby, **nejde-li o součást veřejné produkce hudby v budově,**
- hlasovým projevem zvířete,
- zvuk z produkce hudby provozované ve venkovním prostoru,
- zvuk z akustického výstražného nebo varovného signálu souvisejícího s bezpečnostním opatřením,
- zvuk působený přelivem povrchové vody přes vodní dílo sloužící k nakládání s vodami,
- zvuk působený v přímé souvislosti s činností související se záchranou lidského života, zdraví nebo majetku, řešením mimořádné události, přípravou jejího řešení nebo prováděním bezpečnostní akce nebo mimořádné vojenské akce.

Hluk z produkce hudby ve venkovním prostoru

Převážně se týká krátkodobých (trvání 1-3 dny) a zároveň ojedinělých (maximálně několikrát krát za rok) expozic (koncerty, hudební festivaly, poutě, jarmarky, slavnosti, adventní koncerty apod.)



nelze stanovit zdravotně odůvodněný hygienický limit, protože vztah mezi takovými krátkodobými a ojedinělými expozicemi a přímými dlouhodobými zdravotními účinky neexistuje.

Nařízení vlády č. 272/2011 Sb., o ochraně zdraví před nepříznivými účinky hluku a vibrací, ve znění do 30. 11. 2015, bylo v části regulující hluk z veřejné produkce hudby v rozporu s čl. 4 odst. 1 Listiny základních práv a svobod a čl. 2 odst. 4 Ústavy;

- na případy regulace hluku z veřejné produkce hudby jej nebylo možno aplikovat.

Podle nařízení vlády nebylo možno pořádat koncert či jinou hudební produkci v zastavěné části obce nebo v její blízkosti a současně dodržet limity stanovené nařízením.

- NSS 6 As 44/2014-88

Hluk z produkce hudby ve venkovním prostoru (§ 10 OZř)

- Povinnosti

k zabezpečení místních záležitostí veřejného pořádku; zejména může stanovit, které činnosti, jež by mohly narušit veřejný pořádek v obci nebo být v rozporu s dobrými mravy, ochranou bezpečnosti, zdraví a majetku, lze vykonávat pouze na místech a v čase obecně závaznou vyhláškou určených, nebo stanovit, že na některých veřejných prostranstvích v obci jsou takové činnosti zakázány

pro pořádání, průběh a ukončení veřejnosti přístupných sportovních a kulturních podniků, včetně tanečních zábav a diskoték, stanovením závazných podmínek v rozsahu nezbytném k zajištění veřejného pořádku

- Obecně závazné vyhlášky obcí

Úprava **místa, kde nemůže být produkce pořádána a/nebo jiné závazné podmínky pro její konání, např.** časové rozmezí, kdy je možné produkci konat, povinnost předchozího oznámení produkce, zajištění pořadatelské služby

Možnost stanovit **výjimečné případy**, zejména slavnosti nebo obdobné společenské nebo rodinné akce, **při nichž je doba nočního klidu vymezena dobou kratší nebo žádnou.**

Povinné subjekty na úseku ochrany veřejného zdraví před hlukem

osoba, která používá, popřípadě provozuje stroje a zařízení, které jsou zdrojem hluku

provozovatel letiště

správce, popřípadě vlastník pozemní komunikace,

provozovatel, popřípadě vlastník dráhy,

osoba, která je pořadatelem veřejné produkce hudby a nelze-li pořadatele zjistit, pak osoba, která k pořádání veřejné produkce hudby poskytla stavbu, jiné zařízení nebo pozemek

provozovatel provozovny a dalších objektů, jejichž provozem vzniká hluk

Povinnost zajistit

- technickými,
- organizačními,
- dalšími opatřeními,

aby **hluk nepřekračoval hygienické limity pro chráněné prostory**

⇒ Imisní limit bez ohledu na počet zdrojů hluku

Kategorizace hygienických limitů hluku

Dle zdroje

- Doprava na pozemních komunikacích a drahách
- Letecký provoz
- Hluk s tónovými složkami
 - vždy hudba a zpěv
- Stacionární zdroje hluku
 - za stacionární zdroje hluku se nepovažují zdroje související s činnostmi spojenými s běžným užíváním bytu, bytového domu, rodinného domu, stavby pro rodinnou rekreaci a pozemků k nim náležejících, s výjimkou zařízení pro větrání a vytápění
- Vysokoenergetický impulsní hluk
- Vysoce impulsní hluk
- Stavební činnost

Dle doby

- Denní 6.00 – 22.00
- Noční 22.00 – 6.00

Dle chráněného prostoru

- Chráněný vnitřní prostor staveb
- Chráněný vnější prostor staveb
- Chráněný vnější prostor

Chráněné prostory

Chráněný venkovní prostor

- nezastavěné pozemky, které jsou užívány k rekreaci, lázeňské léčebně rehabilitační péči a výuce
 - s výjimkou lesních a zemědělských pozemků a venkovních pracovišť.
 - Rekreace zahrnuje i užívání pozemku na základě vlastnického, nájemního nebo podnájemního práva souvisejícího s vlastnictvím bytového nebo rodinného domu, nájmem nebo podnájemem bytu v nich.

Chráněný venkovní prostor staveb

- prostor do vzdálenosti 2 m před částí jejich obvodového pláště, významný z hlediska pronikání hluku zvenčí do chráněného vnitřního prostoru bytových domů, rodinných domů, staveb pro předškolní a školní výchovu a vzdělávání, staveb pro zdravotní a sociální účely, jakož i funkčně obdobných staveb
 - prostor před výplní otvoru obvodového pláště stavby zajišťující přímé přirozené větrání, za níž se nachází chráněný vnitřní prostor stavby, pokud tento chráněný prostor nelze přímo větrat jinak

Chráněný vnitřní prostor staveb

- pobytové místnosti ve stavbách zařízení pro výchovu a vzdělávání, pro zdravotní a sociální účely a ve funkčně obdobných stavbách a obytné místnosti ve všech stavbách
 - dle kolaudačního rozhodnutí/souhlasu

Pracoviště

Hygienické limity hluku

CHRÁNĚNÝ VNITŘNÍ PROSTOR STAVEB

Hluk ze stacionárních zdrojů zvenčí

- LAeq,8h = 40 dB
- LAeq,1h = 30 dB

Zvuk elektronicky zesilované hudby v prostoru pro posluchače

- LAeq,4h = 100 dB

Hluk ze stavební činnosti uvnitř objektu

- 40 dB/55 dB (7.00 – 21.00 v pracovních dnech)

Hluk s tónovými složkami

- 35 dB

CHRÁNĚNÝ VENKOVNÍ PROSTOR

Hluk ze stacionárních zdrojů, základní hladina

- LAeq,8h = 50 dB
- LAeq,1h = 40 dB

Hluk ze stavební činnosti

- 50 dB + korekce 5 až 15 dB dle posuzované doby

Hluk s tónovými složkami

- 45 dB

Hluk z dopravy na pozemních komunikacích a drahách

Ekvivalentní hladina akustického tlaku A LAeq,T

- pro celou denní (LAeq,16h) a celou noční dobu (LAeq,8h)

Splnění povinnosti k ochraně před hlukem z provozu na pozemních komunikacích nebo drahách **v chráněném venkovním prostoru stavby se považuje i za splnění této povinnosti v chráněném vnitřním prostoru stavby**

- Pokud stavba odpovídá technickým požadavkům stanoveným právními předpisy, pak se toto pravidlo potvrzuje.
- Pokud je stavba provedena v rozporu s právními předpisy, pak není namístě, aby za překročení limitu hluku v ní odpovídal správce nebo vlastník pozemní komunikace nebo dráhy.

Korekce „základních“ hlukových limitů

- Dálnice, silnice I. a II. tř. a místní komunikace I. a II. tř. a ochranné pásmo dráhy
 - Až + 10 dB
- Silnice III. tř. a místní komunikace III. tř. a účelové komunikace a dráhy
 - + 5 dB
- Stará hluková zátěž
 - Až + 20 dB

Stará hluková zátěž

Hluk v chráněném venkovním prostoru a chráněných venkovních prostorech staveb

Působený dopravou na pozemních komunikacích nebo drahách

Existoval již před 1. lednem 2001

Překračoval hodnoty hygienických limitů stanovené k tomuto datu

- § 1 písm. n) nařízení

Srov. § 12 odst. 5 a 6 nařízení

Korekci hlukového limitu pro tzv. starou hlukovou zátěž (dříve příloha č. 6 nařízení vlády č. 502/2000 Sb., dnes příloha č. 3 nařízení vlády 272/2011 Sb.) nelze aplikovat u hluku z provozu železniční tratě, která sice zachovává dosavadní směrové vedení původní tratě, ale je stavbou novou, a to zejména v případě, kdy došlo ke zhoršení hlučnosti v důsledku provozu nové tratě.

- Sp. zn.: 5132/2013/VOP/TM

Hlukové výjimky



Povolení používat/provozovat zdroje hluku, u nichž nelze z vážných důvodů dodržet hygienické limity

- Na žádost provozovatele
- Časově omezené
- Vydává příslušný OOVZ = krajská hygienická stanice
 - případně v rámci integrovaného povolení
- Omezení hluku na

rozumně dosažitelnou míru

= poměr mezi náklady na protihluková opatření a jejich přínosem ke snížení hlukové zátěže fyzických osob stanovený i s ohledem na počet fyzických osob exponovaných nadlimitnímu hluku

Udělení časově omezeného povolení k provozu zdroje nadlimitního hluku by mělo přicházet v úvahu jako výjimečné opatření tam, kde není možné nebo praktické nařizovat zastavení provozu zdroje hluku. To bude platit především pro případy, kdy zdroj hluku plní významnou společenskou úlohu a nelze ho v této roli nahradit

Z definice pojmu „rozumně dosažitelná míra“ vyplývá, že orgán ochrany veřejného zdraví musí v řízení o vydání výjimky vždy zjišťovat nejen dosud vynaložené náklady na protihluková opatření, ale i jejich výsledky (a kvalitu provedení). Na základě znaleckých posudků by pak měl zvážit i všechna možná protihluková opatření, která lze učinit, jejich náklady a předpokládaný přínos ke snížení hlukové zátěže.

Časové omezení má mimo jiné i ten význam, že po uplynutí platnosti povolení je možno s přihlédnutím k technickému pokroku provést nové hodnocení rozumně dosažitelné míry hluku a před udělením další výjimky případně požadovat provedení dalších opatření.

- Sp. zn.: 2322/2002/VOP/Ka ze dne 1. 10. 2003

Žádost o hlukovou výjimku

Náležitosti dle SŘ

Náležitosti dle ZOVZ

- Popis zdroje hluku
- Změřené hodnoty hluku v referenčních kontrolních bodech, popřípadě v těchto bodech vypočtené hodnoty hluku v chráněných prostorech
- Odhad počtu fyzických osob vystavených nadlimitnímu hluku
- Důvod překročení hygienického limitu
- Návrh nadlimitní hodnoty hluku a doby trvání povolení
- Přehled provedených a navrhovaných protihlukových opatření
 - Rámcový harmonogram jejich provedení
 - Odhad jejich účinnosti
- Skutečnosti svědčící o omezení hluku nebo vibrací na rozumně dosažitelnou míru

Problémy hlukových výjimek

Účast veřejnosti

- Účastníkem řízení o povolení výjimky je pouze žadatel (§ 94 odst. 2 ZOVZ)
- Rozpor s čl. 36 odst. 2 LZPS a Aarhuskou úmluvou

Skutečná realizace účinných protihlukových opatření v budoucnu

- Monitoring – poskytování informací a průběžná měření

Opakování a prodlužování výjimek

Vážné důvody

- Neurčitý právní pojem
 - zhodnocení stávající hlukové situace (překročení hygienických limitů),
 - počet obyvatel zasažených nadlimitním hlukem,
 - zdůvodnění, proč nelze limity dodržet,
 - jaká opatření k omezení hlukové zátěže byla provedena ke dni podání žádosti

Rozumně dosažitelná míra

- Protihluková opatření nelze aplikovat na úkor dalších osob

Hluk z leteckého provozu

Stanovení hygienického limitu pro charakteristický letový den

- průměrné provozní podmínky na letišti odvozené pro posouzení dlouhodobé expozice hluku, které se určí jako průměrný 24 hodinový počet vzletů a přistání letadel na daném letišti, vypočtený z celkového počtu vzletů a přistání všech letadel na daném letišti od 1. května do 31. října kalendářního roku; přitom se oddělí počet pohybů pro dobu denní a dobu noční

Hygienické limity hluku

- 60 dB, 50 dB, 40 dB

<http://www.prg.aero/cs/o-letisti-praha/zivotni-prostredi/hlukova-problematika/>

Překročení hygienických limitů hluku z leteckého provozu

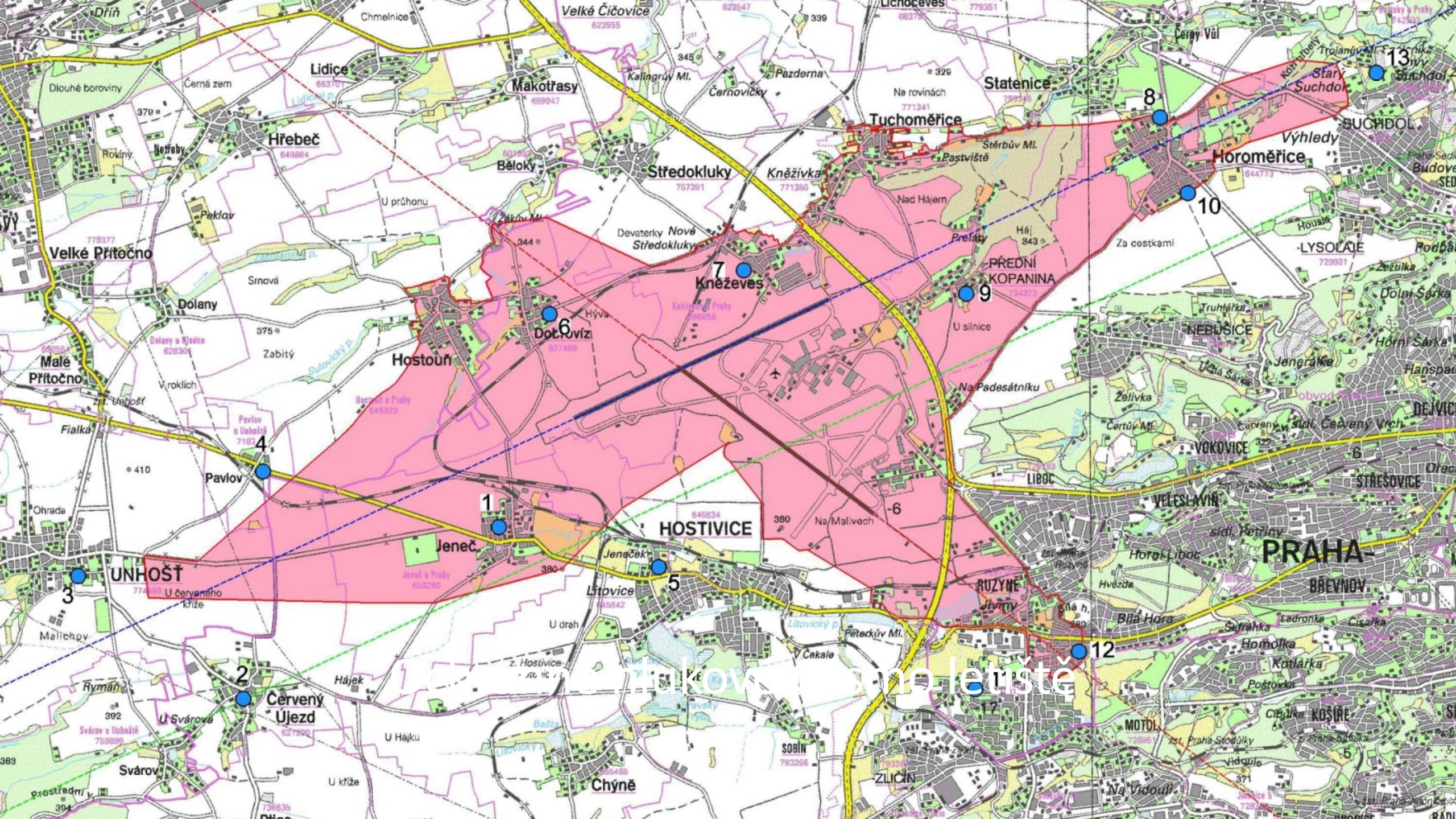
- letiště zajišťující ročně více než 50 tisíc vzletů nebo přistání
- vojenská letiště

⇒ povinnost zřídit ochranné hlukové pásmo

- opatření obecné povahy
 - vydává Úřad pro civilní letectví v dohodě s KHS nebo Ministerstvo obrany
- Protihluková opatření pro dodržení limitů uvnitř chráněných staveb nebo řízení o změně v užívání nebo odstranění staveb

Ostatní letiště

- Možnost zřídit ochranné hlukové pásmo dle zákona č. 49/1997 Sb., o civilním letectví
 - Zřizuje Úřad pro civilní letectví po projednání s úřadem územního plánování v dohodě s KHS



Hostovicko a letiště

Velké Přítočno

Hřebeč

Makotřasy

Tuchoměřice

Statenice

Horoměřice

Malé Přítočno

Dolany

Dotrovice

Kněžves

PŘEDNÍ KOPANINA

Pavlov

Hostouň

HOSTIVICE

PRAHA

UNHOŠŤ

Jeneč

Jeneček

RUŽNÉ

Červený Újezd

Chýně

SOBÍN

ZLÍČÍN

MOTOL

KOŠOŘE

pro střední

Dědice

Lišovice

Litovice

Liboc

Veveslavín

Bláhova

Břevnov

394

39635

392

395466

793266

79324

72895

728356

394

39635

392

395466

793266

79324

72895

728356

Ochranné hlukové pásmo letiště

NSS 2 Ao 6/2010 – 93

- Je třeba zdůraznit, že smyslem a účelem zřízení ochranného pásma byla ochrana okolí letiště před hlukem z jeho provozu;
 - nejednalo se o ochranné pásmo zajišťující řádný provoz letiště např. omezením výškových staveb v jeho okolí.
- Tato ochrana míří na subjekty zde existující, včetně navrhovatele. Omezení s ochranným pásmem spojené je logicky vyváжено zájmem na ochraně zdraví. Nelze skutečně dospět k závěru, že zájem navrhovatele na využití jeho vlastnictví podle jeho úvahy převažuje nad zájmem na ochraně zdraví obyvatel.
- Soud tedy nevážil proti zájmu na ochraně vlastnictví navrhovatele zájem na ochraně soukromého podnikání provozovatele letiště, ale veřejný zájem na ochraně obyvatel před účinky hluku. Dospěl k závěru, že převažujícím je zájem na ochraně zdraví obyvatel. Na tom nemůže nic změnit ani to, že si navrhovatel zřejmě nepřeje být takto chráněn. Poukazuje-li na nemožnost využít pozemky k výstavbě, pak výstavba může probíhat jen v limitech daných ochranným pásmem a jeho účinky se tak vztahují i na případné budoucí uživatele staveb.

MS 6 A 228/2016 – 456

- K problematice postupu při zřizování ochranného hlukového pásma Letiště Praha/Vodochody

Snížení hluku na letištích

NAŘÍZENÍ EVROPSKÉHO PARLAMENTU A RADY (EU) Č. 598/2014

o pravidlech a postupech pro zavedení provozních omezení ke snížení hluku na letištích Unie v rámci vyváženého přístupu

- proces vypracovaný Mezinárodní organizací pro civilní letectví, podle něhož se škála možných opatření, tj. snížení hluku z letadel u zdroje, územní plánování, provozní postupy a provozní omezení ke snížení hluku, systematicky posuzuje za účelem řešení problému hluku nákladově nejefektivnějším způsobem podle konkrétní situace na jednotlivých letištích

Provozní omezení

- opatření ke snížení hluku, která omezují přístup letadel na letiště či snižují jeho provozní kapacitu, včetně provozních omezení zaměřených na stažení letadel téměř vyhovujících předpisům z provozu na určitých letištích nebo částečných provozních omezení, která se vztahují například na stanovenou dobu během dne nebo pouze na některé letištní dráhy

ZÁKON O CIVILNÍM LETECTVÍ § 42A

Zpráva o hlukové situaci

- Zpracovává za kalendářní rok provozovatel letiště
- údaje o provozu a hlukové situaci na letišti a o zavedených a zamýšlených opatřeních ke snížení hluku a zhodnocení jejich dopadů

Doplněná zpráva o hlukové situaci

- jsou-li na letišti po dobu dvou po sobě jdoucích kalendářních let překračovány hygienické limity hluku stanovené zákonem

Provozní omezení ke snížení hluku na letišti

- zavedení na základě rozhodnutí Úřadu z moci úřední, jsou-li v souvislosti s provozováním letiště po dobu tří po sobě jdoucích kalendářních let překračovány hygienické limity hluku stanovené zákonem

Hlukové mapování

Prezentace údajů o stávající hlukové situaci s použitím hlukového ukazatele, které ukazují

- překročení příslušné mezní hodnoty,
- údaje o počtu osob a staveb pro bydlení, škol, školských poradenských zařízení, školských zařízení pro zájmové a další vzdělávání, školských výchovných a ubytovacích zařízení, zařízení školního stravování, diagnostických ústavů, dětských domovů, dětských domovů se školou, výchovných ústavů, středisek výchovné péče a nemocnic
- vystavených definovaným hodnotám hlukového ukazatele v oblasti, pro kterou se zpracovává hluková mapa

Hluk relevantní pro hlukové mapování

Takový, kterému jsou lidé vystaveni v zastavěných územích, ve veřejných parcích a tichých oblastech v aglomeracích, v tichých oblastech ve volné krajině, v blízkosti škol, nemocnic a ostatních oblastech a územích citlivých na hluk

- Nepovažuje se za něj hluk způsobený osobou, která je mu vystavena, hluk v domácnostech, sousedský hluk, hluk z rekreačních aktivit, hluk na pracovištích, hluk uvnitř dopravních prostředků a hluk způsobený vojenskou činností v objektech důležitých pro obranu státu.

Nástroje hlukového mapování

STRATEGICKÉ HLUKOVÉ MAPY

grafické výstupy

mapy znázorňující překročení mezních hodnot hlukového ukazatele,

diferenční mapy, na kterých se stávající situace porovnává s různými možnými budoucími situacemi

mapy ukazující hodnotu hlukového ukazatele případně v jiné výšce, než je výška 4 m nad terénem

AKČNÍ PLÁNY

- obsahující

opatření, jejichž účelem je ochrana před škodlivými a obtěžujícími účinky hluku, včetně snížení hluku

vymezení tichých oblastí v aglomeracích a tichých oblastí ve volné krajině zajišťujících ochranu území nezatížených hlukem

- Zpracovatelé
 - Krajské úřady a Ministerstvo dopravy

Souhrn akčního plánu

- Pořizuje Ministerstvo zdravotnictví

Hlukové ukazatele a mezní hodnoty

HLUKOVÉ UKAZATELE DLE DOBY

Hlukový ukazatel den-večer-noc (L_{dvn}) pro celodenní obtěžování hlukem

Hlukový ukazatel den (L_d) pro obtěžování hlukem během dne

- od 6:00 hodin do 18:00 hodin

Hlukový ukazatel večer (L_v) pro obtěžování hlukem během večera

- od 18:00 hodin do 22:00 hodin

Hlukový ukazatel noc (L_n) je hlukovým ukazatelem pro rušení spánku

- od 22:00 hodin do 6:00 hodin

MEZNÍ HODNOTY PRO (L_{dvn}) A (L_n)

Pro silniční dopravu

- 70 dB a 60 dB

Pro železniční dopravu

- 70 dB a 65 dB

Pro leteckou dopravu

- 60 dB a 50 dB

Pro integrovaná zařízení

- 50 dB a 40 dB

!!! Nejde o hygienické limity hluku !!!

Při překročení dochází ke škodlivému zatížení životního prostředí, k jehož odstranění nebo snížení příslušné subjekty (OOVZ) vypracovávají akční plány

Cykly (pětileté) hlukového mapování

1. KOLO (2007) ZPRACOVÁNÍ SHM PRO

Hlavní železniční tratě (železnice, po kterých projede více než 60 000 vlaků za rok)

- v celkové délce cca 300 km.

Hlavní pozemní komunikace (silnice, po kterých projede více než 6 000 000 vozidel za rok)

- v celkové délce cca 1350 km

Hlavní letiště (s více jak 50 000 vzletů a přistání za rok)

- Praha-Ruzyně

Aglomerace (s více než 250 000 obyvateli)

- Praha, Brno a Ostrava

2. KOLO (2012) A 3. KOLO(2017) ZPRACOVÁNÍ SHM PRO

Úseky hlavních pozemních komunikací, po kterých projede více než 3 000 000 vozidel za rok

Úseky hlavních železničních tratí, po kterých projede více než 30 000 vlaků za rok

Aglomerace s více než 100 000 obyvateli

- Praha, Brno, Ostrava, Olomouc, Plzeň, Ústí nad Labem - Teplice, Liberec

Hlavní letiště s více jak 50 000 vzletů a přistání za rok

Vibrace

V režimu ZOVZ

- vibrace přenášené pevnými tělesy na lidské tělo, které mohou být škodlivé pro zdraví a jejichž hygienický limit stanoví prováděcí právní předpis
- NE vibrace
 - působené přelivem povrchové vody přes vodní dílo sloužící k nakládání s vodami
 - působené v přímé souvislosti s činností související se záchranou lidského života, zdraví nebo majetku, řešením mimořádné události, přípravou jejího řešení nebo prováděním bezpečnostní akce nebo mimořádné vojenské akce

Právní regulace obdobná HLUKU

- Povinné osoby
- Hygienické limity POUZE pro chráněné vnitřní prostory staveb
- Vibrační výjimky

Zákaz instalace strojů a zařízení o základním kmitočtu od 4 do 8 Hz v chráněných vnitřních prostorech staveb

- Osoba může instalovat takový stroj nebo zařízení v okolí bytových domů, rodinných domů, staveb pro předškolní a školní výchovu a vzdělávání a pro zdravotní a sociální účely, jakož i funkčně obdobných staveb, jen pokud na základě studie o přenosu vibrací příslušnému orgánu ochrany veřejného zdraví prokáže, že nedojde k nadlimitnímu přenosu vibrací na fyzické osoby v těchto stavbách.

Hygienické limity a korekce

- Dle typu prostoru, denní době a povaze vibrací

ENERGY

NON-IONIZING

IONIZING

SAFE and BENEFICIAL
IN APPROPRIATE
DOSAGE *

ALMOST SAFE,
LOW DANGER

DANGER

SAFE and BENEFICIAL
IN APPROPRIATE
DOSAGE *

EXTREMELY HARMFUL



ELF

VLF

LF

RADIOFREQUENCIES

MICROWAVES

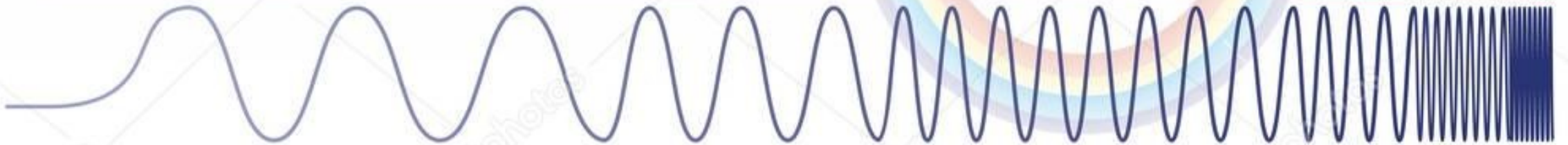
INFRA-RED

VISIBLE

ULTRAVIOLET

X-RAY

GAMMA RAYS



FREQUENCY

50 Hz

1 MHz

500 MHz

1 GHz

10 GHz

30 GHz

600 THz

3 PHz

300 PHz

30 EHz

WAVELENGTH

6000 km

300 m

60 cm

30 cm

3 cm

10 mm

500 nm

100 nm

1 nm

10 pm

Neionizující záření

Záření a pole elektromagnetického spektra (dle vlnových délek)

- Ultrafialové záření
- Viditelné světlo
 - Laserové záření (Light Amplification by Stimulated Emission of Radiation)
- Infračervené záření
- Mikrovlny
- Rádiové vlny

Zdroje

- Přírodní
- Umělé
 - Rozhlasové a televizní vysílače
 - Mikrovlnné trouby
 - Mobilní telefony
 - Radary
 - Magnetická rezonance
 - Lasery
 - Svařování kovů
 - Solária

Neionizující elektromagnetické záření v právní úpravě

Definice

- elektrická a magnetická pole a elektromagnetické záření o frekvenci do $1,7 \cdot 10^{15}$ Hz
- statická i časově proměnná pole a elektromagnetická záření **z umělých zdrojů**

Zdroje

- stroj nebo zařízení, které je zdrojem neionizujícího záření včetně laserů

Právní úprava

- Směrnice EP a Rady 2006/25/ES
 - o minimálních požadavcích na bezpečnost a ochranu zdraví před expozicí zaměstnanců rizikům spojeným s fyzikálními činiteli (optickým zářením z umělých zdrojů)
- Směrnice EP a Rady 2013/35/EU
 - o minimálních požadavcích na bezpečnost a ochranu zdraví před expozicí zaměstnanců rizikům spojeným s fyzikálními činiteli (elektromagnetickými poli)
- Zákon o ochraně veřejného zdraví

Povinnosti osob používající/provozuující zdroj

- činit taková technická a organizační opatření, aby expozice fyzických osob v rozsahu upraveném prováděcím právním předpisem nepřekračovaly **nejvyšší přípustné hodnoty neionizujícího záření**,
- při **zjišťování a hodnocení expozice** fyzických osob a úrovně neionizujícího záření postupovat způsobem stanoveným prováděcím právním předpisem,
- před zahájením používání nebo provozu **stacionárního zdroje neionizujícího záření sítě elektronických komunikací v obytné zástavbě** vypracovat dokumentaci, ve které bude doloženo výpočtem nebo měřeními dodržení nejvyšších přípustných hodnot neionizujícího záření z hlediska možné expozice fyzických osob, a předložit tuto dokumentaci příslušnému orgánu ochrany veřejného zdraví,
- v případech stanovených prováděcím právním předpisem **označit výstrahou místa** (oblasti, pásma), ve kterých expozice osob neionizujícímu záření může překročit nejvyšší přípustné hodnoty.

Nařízení č. 291/2015 Sb., o ochraně zdraví před neionizujícím zářením

Pozitivní vymezení předmětu úpravy

- nejvyšší přípustné hodnoty neionizujícího záření
 - pro zaměstnance a fyzické osoby v komunálním prostředí
 - způsob jeho zjišťování, hodnocení expozice, minimální rozsah informací o ochraně zdraví při práci a minimální rozsah opatření k ochraně zdraví zaměstnance

Negativní vymezení předmětu úpravy, nevztahuje se na

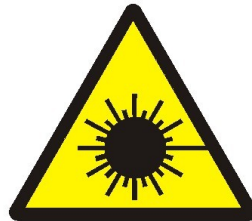
- pacienty, kteří jsou při poskytování zdravotní služby exponováni neionizujícímu záření
- spotřebitele, kteří jsou vědomě a dobrovolně exponováni neionizujícímu záření překračujícímu nejvyšší přípustné hodnoty při používání speciálních přístrojů k péči o tělo.
- riziko spojené s dlouhodobým tepelným stresem organismu spojeným s expozicí nekoherentnímu infračervenému záření
- riziko spojené s dotykem vodičů pod napětím, které převyšuje bezpečné dotykové napětí.

Nejvyšší přípustné hodnoty

mezní hodnoty, které vycházejí přímo z prokázaných účinků na zdraví a z údajů o jejich biologickém působení a jejichž nepřekročení zaručuje, že zaměstnanci a fyzické osoby v komunálním prostředí, exponované neionizujícímu záření, jsou chráněny proti všem jeho známým přímým biofyzikálním a nepřímým účinkům



**NEPOVOLANÝM
VSTUP ZAKÁZÁN**



**POZOR
LASEROVÉ
ZÁŘENÍ**



**POZOR
NEBEZPEČNÉ
NEIONIZUJÍCÍ
ZÁŘENÍ**



**NEBEZPEČÍ -
- SILNÉ MAGNETICKÉ
POLE**

Účinky a zdravotní rizika

Tepelné a netepelné působení

Elektrosmog

- Znečišťování prostředí elektromagnetickým polem

Biochemické reakce

- Nervové/svalové podráždění
- Podrážděnost očí/šedý zákal
- Přecitlivělost
 - Bolesti hlavy, poruchy spánku,...

Zařazení elektromagnetického pole do kategorie 2B karcinogenů

- Nízkofrekvenčního od roku 2002
- Vysokofrekvenčního od roku 2011

Předpoklad zařazení

- omezená evidence karcinogenity u lidí a nedostatečná evidence u experimentálních zvířat
- nepostačující evidence karcinogenity u lidí, ale dostatečná evidence u experimentálních zvířat
- nepostačující evidence karcinogenity u lidí a nedostatečná evidence u experimentálních zvířat, avšak podporuje ji evidence mechanismu či jiná relevantní data

Karcinogenita neprokázána, je nutný další výzkum

Specifické povinnosti

Povinnosti provozovatele služby, při které se používá k péči o tělo zdroj

- vést evidenci pro každý zdroj o délce časového úseku, po který je zdroj denně v provozu,
- uchovávat evidenci po dobu životnosti zdroje,
- ukončit provoz zdroje po vyčerpání doby provozu zdroje určené nebo doporučené jeho výrobcem.

Povinnosti výrobce a dovozce laseru

- zařadit laser do třídy způsobem stanoveným prováděcím právním předpisem a označit laser štítkem s uvedením tohoto zařazení,
- opatřit laser zařazený do třídy 1M a vyšší výstražným textem a laserů třídy 3B a 4 signalizací chodu,
- uvést údaje nezbytné pro ochranu zdraví stanovených prováděcím právním předpisem v technické dokumentaci připojené ke každému laseru.

Orgány státní správy v ochraně veřejného zdraví a jejich úkoly

ORGÁNY OCHRANY VEŘEJNÉHO ZDRAVÍ

Ministerstvo zdravotnictví

- Řídí, kontroluje a usměrňuje výkon státní správy

krajské hygienické stanice

- Státní zdravotní dozor
- Vydávání správních aktů
- Dotčený správní úřad
- Projednávání přestupků
- Hodnocení a řízení zdravotních rizik

Ministerstvo obrany

- Státní správa a zdravotní dozor v ozbrojených silách

Ministerstvo vnitra

- Státní správa a zdravotní dozor v bezpečnostních sborech s výjimkou Vězeňské služby

DALŠÍ ORGÁNY STÁTNÍ SPRÁVY

v oblasti hodnocení a snižování hluku

Ministerstvo dopravy

- Údaje o dopravě
- Akční plány pro hlavní pozemní komunikace, hlavní železniční tratě a hlavní letiště

Ministerstvo pro místní rozvoj

- Stanoví seznam aglomerací

Ministerstvo životního prostředí

- Upraví vyhláškou tiché oblasti ve volné krajině

krajské úřady ve spolupráci s obcemi

- Údaje o zdrojích hluku dle IPPC
- Údaje o dopravě
- Akční plány
 - Vč. Vymezení tichých oblastí v aglomeracích

Odborně způsobilé subjekty

DRŽITEL AUTORIZACE (§ 83A ZOVZ)

Autorizace ⇒ osvědčení o způsobilosti subjektu provádět

- měření intenzit hluku, vibrací a neionizujícího záření v komunálním a pracovním prostředí
- odběr vzorků a vyšetření jakosti pitné a teplé vody, vody v umělých nebo přírodních koupalištích a vody ve zdroji umělého koupaliště nebo sauny
- další činnosti viz § 83a ZOVZ

Osvědčení o autorizaci k hodnocení zdravotních rizik (§ 83e ZOVZ)

- Specifická oblast, zkouška odborné způsobilosti
- Předpoklad pro získání osvědčení pro HIA
- Autorizovanou může být pouze fyzická osoba

Autorizující osoba (pověřená Ministerstvem zdravotnictví)

- Státní zdravotní ústav

DRŽITEL OSVĚDČENÍ O AKREDITACI

Akreditace dle zákona č. 22/1997 Sb.

- Osvědčení o odborné způsobilosti subjektu pro vykonávání činnosti posuzování shody

Akreditační orgán (pověřený Ministerstvem průmyslu a obchodu)

- [Český institut pro akreditaci](#)

Odborné subjekty Ministerstva zdravotnictví

ZDRAVOTNÍ ÚSTAVY

Vyšetřování a měření složek životních a pracovních podmínek.

Sledování ukazatelů zdravotního stavu obyvatelstva.

Monitorování vztahů zdravotního stavu obyvatelstva a faktorů životního prostředí a životních a pracovních podmínek.

Příprava podkladů pro hodnocení a řízení zdravotních rizik a pro činnost orgánu ochrany veřejného zdraví jako složky integrovaného záchranného systému.

Poskytování poradenských služeb a dalších služeb na úseku ochrany veřejného zdraví.

STÁTNÍ ZDRAVOTNÍ ÚSTAV

Příprava podkladů pro národní zdravotní politiku, pro ochranu a podporu zdraví.

Zajištění metodické a referenční činnosti na úseku ochrany veřejného zdraví.

Monitorování a výzkum vztahů životních podmínek a zdraví.

Mezinárodní spolupráce.

Kontrola kvality poskytovaných služeb v ochraně veřejného zdraví.

Centrum zdraví a životního prostředí

- Monitoring zdraví a životního prostředí

Orgány ochrany veřejného zdraví jako dotčené orgány § 77 ZOVZ

„Preventivní dozor“

Při rozhodování ve věcech upravených zvláštními právními předpisy, které se dotýkají zájmů chráněných orgánem ochrany veřejného zdraví

- podle tohoto zákona a zvláštních právních předpisů včetně hodnocení a řízení zdravotních rizik

Stanovisko OOVZ

- Souhlas může být vázán na splnění podmínek
- Právní povaha
 - Stanovisko
 - Závazné stanovisko
 - Formální náležitosti (viz § 149 odst. 2 SŘ od 1. 1. 2018)

„Chráněné“ stavby a jejich umístování do území z hlediska ochrany před hlukem

Kladné stanovisko orgánu ochrany veřejného zdraví k umístování „chráněné“ stavby ↔ přijetí opatření k ochraně před hlukem nebo vibracemi

- Pokud je v ÚPD obsažen záměr, u kterého lze důvodně předpokládat, že bude po uvedení do provozu zdrojem hluku nebo vibrací, zejména z provozu na pozemních komunikacích nebo železničních drahách (NE záměry, jejichž součástí je veřejná produkce hudby)

Posuzování záměrů z hlediska ochrany před hlukem

- vždy záměry stavby bytového domu, rodinného domu, stavby pro předškolní nebo školní vzdělávání, stavby pro zdravotní nebo sociální účely anebo funkčně obdobné stavby a stavby zdroje hluku
- měření hluku a návrh opatření k ochraně před hlukem součástí
 - žádosti o vydání územního rozhodnutí, územního souhlasu nebo společného souhlasu ke stavbě do území zatíženého zdrojem hluku
 - návrhu veřejnoprávní smlouvy a žádosti o vydání společného povolení ke stavbě

Neprovede-li stavebník dostatečná opatření k ochraně před hlukem, nemůže žádat, aby tato opatření provedl provozovatel, vlastník nebo správce zdroje hluku.

- To neplatí, dojde-li k prokazatelnému navýšení hluku ze zdroje hluku (o více než 2 dB)

Státní zdravotní dozor

Provádění kontroly podle kontrolního řádu a ZOVZ

- Nápravná opatření (uložení dle zásad přiměřenosti a subsidiarity)
 - Oprávnění pozastavit výkon činnosti, pokud při ní byly porušeny povinnosti v ochraně veřejného zdraví, a to do doby odstranění závady
 - Oprávnění pozastavit provoz nebo používání zdroje hluku, vibrací nebo zdroje neionizujícího záření, je-li to nezbytné k ochraně veřejného zdraví, a to do doby odstranění závady,
 - Oprávnění uložit určení a měření faktorů životních a pracovních podmínek ke zjištění, zda není ohroženo veřejné zdraví nebo určení příčiny poškození zdraví anebo k objektivizaci skutečné míry zátěže, která má nebo může mít vliv na zdraví zaměstnance nebo fyzické osoby provádějící činnost nebo poskytující služby mimo pracovněprávní vztahy,
 - Oprávnění uložit zajištění zpracování hodnocení zdravotních rizik osobě, jejíž činnost je nebo může být zdrojem takového rizika,
- Povinnost informovat o odstranění závady, včetně důkazu o dodržování povinností (např. protokol o měření hluku, vibrací, ...)

Oprávnění při plnění úkolů dle ZOVZ

- vstoupit do obydlí fyzické osoby ke zjištění zdroje hluku a vibrací, kterým byl překročen v chráněných prostorech hygienický limit hluku nebo vibrací a ke zjištění zdroje neionizujícího záření, kterým byla v místě přístupném fyzickým osobám překročena nejvyšší přípustná hodnota neionizujícího záření.
- přizvat k účasti na výkonu státního zdravotního dozoru v zájmu dosažení jeho účelu zaměstnance zdravotního ústavu nebo Státního zdravotního ústavu; příp. jinou odborně způsobilou fyzickou osobu.
- vstupovat na pozemky, do provozoven, staveb a dalších prostor, je-li to nezbytné k výkonu oprávnění,
- provádět měření.

Deliktní odpovědnost za přestupky

Přestupky na úseku ochrany před hlukem, vibracemi a neionizujícím zářením § 92g ZOVZ

- Porušení povinností povinnými subjekty
 - Pokuta až 3000000 Kč
- Nižší pokuty u porušení povinností na úseku ochrany před neionizujícím zářením

Přestupky na úseku zajištění plnění oprávnění orgánu ochrany veřejného zdraví

- Pokuta až 3000000 Kč
- V souvislosti s výkonem státního zdravotního dozoru
 - Přestupky dle kontrolního řádu

Přestupky proti pořádku v územní samosprávě

- Porušení povinnosti stanovené v obecně závazné vyhlášce obce
 - Pokuta až 100000
 - Uložení omezujícího opatření fyzické osobě

Přestupky proti veřejnému pořádku

- Rušení nočního klidu
- Porušení podmínek uložených na ochranu veřejného pořádku při konání sportovních, kulturních, pietních a jiných společenských akcí anebo v místech určených k rekreaci, turistice nebo pohřbívání
 - Pokuta až 10000 Kč, při recidivě až 15000 Kč

Sousedská práva a ochrana proti imisím

§ 1013 ODST. 1 OZ

Vlastník se zdrží všeho, co působí, že odpad, voda, kouř, prach, plyn, pach, světlo, stín, hluk, otřesy a jiné podobné účinky (imise) vnikají na pozemek jiného vlastníka (souseda) v míře nepřiměřené místním poměrům a podstatně omezují obvyklé užívání pozemku; to platí i o vnikání zvířat.

Zakazuje se přímo přivádět imise na pozemek jiného vlastníka bez ohledu na míru takových vlivů a na stupeň obtěžování souseda, ledaže se to opírá o zvláštní právní důvod.

ÚŘEDNĚ POVOLENÉ (PRIVILEGOVANÉ) IMISE

Jsou-li imise důsledkem provozu závodu nebo podobného zařízení, který byl úředně schválen, má souseď právo jen na náhradu újmy v penězích, i když byla újma způsobena okolnostmi, k nimž se při úředním projednávání nepřihlédlo.

To neplatí, pokud se při provádění provozu překračuje rozsah, v jakém byl úředně schválen.

Ochrana proti imisím z pozemních komunikací I.

ÚS 451/2011

Obecné soudy v situaci kolize dvou základních práv neodůvodněně preferovaly ochranu vlastnického práva vedlejších účastníků, jako vlastníků nemovitostí bezprostředně sousedících s pozemní komunikací, čímž současně zasáhly ústavně nekonformním způsobem do vlastnického práva stěžovatele.

Pro danou věc je též právně významné, že obec, jakožto vlastník místní komunikace, je povinna strpět obecné užívání této komunikace bez možnosti regulovat provoz na ní. Takové oprávnění náleží (s výjimkami stanovenými v § 24 odst. 8 zák. č. 13/1997 Sb. týkajících se případů, kdy hrozí nebezpečí z prodlení) - a to i v případě uzavření či částečného uzavření místní komunikace ve smyslu § 24 odst. 2 tohoto zákona, příslušnému silničnímu správnímu úřadu; s vlastníkem pozemní komunikace je žádost o uzavírku pouze projednána. Analogicky lze poukázat na vyloučení odpovědnosti obce za škody vyplývající z provozu na pozemních komunikacích, jež je přímo zakotveno v § 27 odst. 4 zák. č. 13/1997 Sb., podle něhož platí, že vlastník dálnice, silnice, místní komunikace nebo chodníku odpovídá podle obecných právních předpisů vlastníkům sousedních nemovitostí za škody, které jim vznikly v důsledku stavebního stavu nebo dopravně technického stavu těchto komunikací; neodpovídá však za škody vzniklé vlastníkům sousedních nemovitostí v důsledku provozu na těchto pozemních komunikacích.

S přihlédnutím k těmto skutečnostem je pojmově vyloučeno, aby vlastníkově pozemní komunikace byla uložena povinnost zdržet se rušení hlukem pocházejícím z provozu na ní "mechanickou" aplikací § 127 obč. zákoníku.

Ochrana proti imisím z pozemních komunikací II.

Odepřít ochranu proti nadměrným imisím lze pouze za předpokladu, že k porušování práv žalobců nedochází v míře nepřiměřené dlouhodobě se formujícím poměrům v okolí veřejné komunikace.

Jenom v takovém případě není možné uložit žalované povinnost zdržet se rušení hlukem a imisemi škodlivin pocházejícími z provozu na pozemní komunikaci.

Skutečnost, že žalovaná (obec) „jako vlastník místní komunikace je povinna strpět její obecné užívání bez možnosti regulovat provoz na ní“ neznamena, že nemůže ovlivnit imise z takového provozu pomocí jiných nástrojů.

- NS 22 Cdo 3004/2014

Vlastník dálnice, silnice, místní komunikace nebo chodníku odpovídá podle § 1013 odst. 1 o. z. za imise, které vznikly v důsledku stavebního stavu nebo dopravně technického stavu těchto komunikací; neodpovídá však bez dalšího za imise vzniklé v důsledku provozu na těchto komunikacích.

Jsou-li v důsledku imisí vážně ohroženy život a zdraví, příp. soukromí člověka, není podle okolností vyloučen ani postup podle § 2903 odst. 2 o. z.

- NS 22 Cdo 3277/2014

Žaloby dle OZ

Sousedský žaloba dle § 1013 OZ

- Povinnost zdržet se protiprávního jednání
- Ale pouze náhrada újmy u privilegovaných imisí

Prevenční žaloba § 2900 OZ

- Vyžadují-li to okolnosti případu nebo zvyklosti soukromého života, je každý povinen počínat si při svém konání tak, aby nedošlo k nedůvodné újmě na svobodě, životě, zdraví nebo na vlastnictví jiného.
- Při vážném ohrožení může ohrožený požadovat, aby soud uložil vhodné a přiměřené opatření k odvrácení hrozící újmy. (§ 2903)

Žaloba na ochranu osobnosti

- na upuštění od konkrétních neoprávněných zásahů
- na odstranění trvajících následků neoprávněného zásahu
- na přiměřené zadostiučinění

Žaloba na náhradu újmy/škody

- Způsobené provozní činností (§ 2924)
- Způsobené provozem zvláště nebezpečným (§ 2925)

Povinnost nahradit újmu/škodu

Vznikne-li škůdci povinnost odčinit člověku újmu na jeho přirozeném právu chráněném ustanoveními první části tohoto zákona, nahradí škodu i nemajetkovou újmu, kterou tím způsobil; jako nemajetkovou újmu odčiní i způsobené duševní útrapy. (§ 2956 OZ)

- Osobnostní práva dle § 81 OZ
 - Ochrany požívají zejména život a důstojnost člověka, jeho zdraví a právo žít v příznivém životním prostředí, jeho vážnost, čest, soukromí a jeho projevy osobní povahy.

Při ublížení na zdraví odčiní škůdce újmu poškozeného peněžitou náhradou, vyvažující plně vytrpěné bolesti a další nemajetkové újmy; vznikla-li poškozením zdraví překážka lepší budoucnosti poškozeného, nahradí mu škůdce i ztížení společenského uplatnění. Nelze-li výši náhrady takto určit, stanoví se podle zásad slušnosti.

- [Metodika](#) Nejvyššího soudu k náhradě nemajetkové újmy na zdraví dle § 2958 OZ

Kdo provozuje závod nebo jiné zařízení sloužící k výdělečné činnosti, nahradí škodu vzniklou z provozu, ať již byla způsobena vlastní provozní činností, věcí při ní použitou nebo vlivem činnosti na okolí.

- § 2924 OZ

Kdo provozuje závod nebo jiné zařízení zvláště nebezpečné, nahradí škodu způsobenou zdrojem zvýšeného nebezpečí;

- provoz je zvláště nebezpečný, nelze-li předem rozumně vyloučit možnost vzniku závažné škody ani při vynaložení řádné péče.

Je-li z okolností zřejmé, že provoz významně zvýšil nebezpečí vzniku škody, ačkoli lze důvodně poukázat i na jiné možné příčiny, soud zaváže provozovatele k náhradě škody v rozsahu, který odpovídá pravděpodobnosti způsobení škody provozem.

- § 2925 OZ

Preventivní nástroje

Posuzování vlivů na životní prostředí

- Posuzování vlivů na veřejné zdraví (tzv. HIA)

Integrovaná prevence

- Integrované povolení
- Registr znečišťování

Postupy podle stavebního zákona

- Územní plánování
- Územní rozhodování
- Povolování a odstraňování staveb

Posuzování vlivů na veřejné zdraví (HIA)

Součást EIA/SEA dle zákona č. 100/2001 Sb.

- Záměry dle § 4
 - Problém posuzování podlimitních záměrů
- Koncepce dle § 10a

Význam

- Podklad pro OOVZ (dotčený správní úřad)
- Informace pro dotčenou veřejnost
- Podklad pro zpracovatele dokumentace

Definice dle WHO

- kombinace postupů, metod a nástrojů, kterými lze posoudit možný vliv na zdraví populace a jeho rozložení v populaci u posuzovaných politik, programů nebo projektů

Odborná způsobilost

- Osvědčení odborné způsobilosti
 - Dle vyhlášky č. 93/2004 Sb.
 - Vydává MZ
- Autorizace k hodnocení zdravotních rizik
 - Dle § 83e ZOVZ

Stavební zákon a ochrana veřejného zdraví

Územní plánování

- Hluk je limitem využití území, který je pořizovatel změny územního plánu povinen při změně vyznačit. Tato obecná povinnost je v předmětném případě gradována typem funkčního využití plochy, která je předmětem změny: dopravní a vojenská letiště.
- Schválit změnu územního plánu, která je prvním a nejzásadnějším krokem k umožnění nárůstu letecké dopravy podobného rozsahu, a přitom územním plánem nestanovit limit zatížení daného území hlukem je podle názoru Nejvyššího správního soudu s ohledem na cíle a smysl územního plánování postupem stěžít pochopitelným, v každém případě však nezákonným.
 - NSS 1 Ao 1/2006
- Vymezení koridorů a ploch nadmístního významu v zásadách územního rozvoje se nemůže z povahy věci dostat do rozporu s imisními limity znečištění ovzduší (§ 6 odst. 1 zákona č. 86/2002 Sb., o ochraně ovzduší) či nejvyššími přípustnými hodnotami hluku (§ 30 odst. 1 zákona č. 258/2000 Sb., o ochraně veřejného zdraví).
- Území, na němž jsou tyto limity a hodnoty překračovány, není a priori vyloučeno z dosahu regulace zásad územního rozvoje s argumentací, že další zatěžování území je nepřípustné. To by ve svém důsledku muselo vést k nulovému rozvoji v některých oblastech, přičemž nelze vyloučit ani zhoršování situace v důsledku absence koncepčního řešení zatíženého území.
 - NSS 1 Ao 7/2011-526

Stavební zákon a ochrana veřejného zdraví

Územní a stavební řízení

Do území nadlimitně zatíženého hlukem nelze bez dalšího automaticky umísťovat stavby, které sice každá jednotlivě nepřitíží svým provozem dotčenému území nijak výrazně, ale v součtu jednotlivých případů znamenají postupné a významné přitěžování již nyní existující nadlimitní zátěži v území.

Právě v této fázi je příslušný stavební úřad ve spolupráci s dotčenými orgány povinen vzít v potaz limity využití území, mezi něž patří i imisní limity znečištění ovzduší a nejvyšší přípustné hodnoty hluku, a nepřipustit umístění takové stavby, která by způsobila překročení těchto limitů v daném území...

Územní řízení lze tedy označit za jeden z nejdůležitějších momentů, v němž se velmi rigorózně (prostřednictvím závazných veřejnoprávních limitů) projevuje princip přípustné míry znečišťování životního prostředí, podle nějž území nesmí být zatěžováno lidskou činností nad míru únosného zatížení.

- NSS 1 As 135/2011 - 246

Podklady pro rozhodnutí stavebního úřadu

- Hluková studie
- Rozptylová studie
- Akustická studie

Vyhláška č. 268/2009 Sb., o technických požadavcích na stavby

- Stavba musí být navržena a provedena tak, aby mj. splnila základní požadavky, kterými jsou
 - c) ochrana zdraví osob a zvířat, zdravých životních podmínek a životního prostředí,
 - d) ochrana proti hluku

Vyhláška č. 499/2006 Sb., o dokumentaci staveb

- zásady řešení vlivu stavby na okolí
- zásady ochrany stavby před negativními účinky vnějšího prostředí

Pohoda bydlení

S veřejnoprávním institutem „pohoda bydlení“ koreluje soukromoprávní ochrana tzv. susedských práv.

Rozdílnost mezi oběma instituty lze spatřovat zejména v jejich účinku;

- veřejnoprávní ochrana má působit spíše pro futuro a má zamezit nebo omezit vznik budoucích možných imisí, zatímco soukromoprávní ochrana slouží zpravidla k řešení již vzniklých zásahů v podobě imisí.
- Smyslem obou ustanovení je totiž zachování zdravého a vhodného prostředí pro všechny kategorie uživatelů, resp. aby byla vytvořena vhodná atmosféra klidného bydlení, bez ohledu na případné zamýšlené stavební či jiné aktivity.
- Zatímco prostřednictvím civilní žaloby o stanovení povinnosti zdržet se imisí se lze bránit proti již existujícímu závadnému stavu (nejen v souvislosti se stavbami), právní úprava obsažená ve stavebním zákonu má vzniku takového stavu předcházet (konkrétně vlivem uskutečnění a užívání stavby).
- Ačkoliv se tedy daná řízení nacházejí v rozdílných oblastech právní úprav, mají obdobný smysl a vycházejí ze společného ústavního rámce (vlastnické právo, právo na příznivé životní prostředí). Není proto vyloučeno, že skutková zjištění a závěry jednoho řízení budou relevantní pro řízení druhé.“
 - 1 As 33/2013-58

Pohoda bydlení

"Pohodou bydlení" ve smyslu § 8 odst. 1 in fine vyhlášky č. 137/1998 Sb., o obecných technických požadavcích na výstavbu, nutno rozumět souhrn činitelů a vlivů, které přispívají k tomu, aby bydlení bylo zdravé a vhodné pro všechny kategorie uživatelů, resp. aby byla vytvořena vhodná atmosféra klidného bydlení;

Pohoda bydlení je v tomto pojetí dána zejména **kvalitou jednotlivých složek životního prostředí**, např. nízkou hladinou hluku (z dopravy, výroby, zábavních podniků, ze stavebních prací aj.), čistotou ovzduší, přiměřeným množstvím zeleně, nízkými emisemi pachů a prachu, osluněním apod.; pro zabezpečení pohody bydlení se pak zkoumá intenzita narušení jednotlivých činitelů a jeho důsledky, tedy objektivně existující souhrn činitelů a vlivů, které se posuzují každý jednotlivě a všechny ve vzájemných souvislostech.

Správní orgán při posuzování, zda je v konkrétním případě pohoda bydlení zajištěna, nemůže ovšem zcela abstrahovat ani od určitých subjektivních hledisek daných způsobem života osob, kterých se má stavba, jejíž vliv na pohodu bydlení je zkoumán, dotýkat; podmínkou zohlednění těchto subjektivních hledisek ovšem je, že způsob života dotčených osob a jejich z toho plynoucí subjektivní nároky na pohodu bydlení nevybočují v podstatné míře od obecných oprávněně požadovatelných standardů se zohledněním místních zvláštností dané lokality.

- 2 As 44/2005-116

Literatura

Dudová J. Ochrana před hlukem v přírodě a udržitelnost kvality života. In Acta Universitatis Carolinae, Iuridica 2/2015

Dudová J. Právní aspekty ochrany veřejného zdraví před environmentálním hlukem. Brno: Masarykova univerzita, 2013

Dudová J. Právo na ochranu veřejného zdraví : ochrana veřejného zdraví před rizikovými faktory venkovního prostředí. Praha: Linde, 2011

<http://www.szu.cz/tema/zivotni-prostredi>