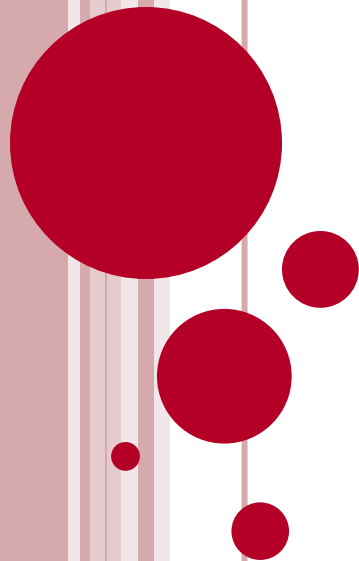


EVIDENCE TRŽEB

Finanční právo III (podzim 2017)

Petra Snopková



OBSAH SEMINÁŘE

OBSAH

1. **Obecně o evidenci tržeb**
2. **Subjekt a fáze evidence**
3. **Evidovaná tržba**
4. **Režimy evidence**
5. **Kontrola plnění povinností**
6. **Správní trestání**

OBECNĚ O EVIDENCI TRŽEB

PRÁVNÍ ÚPRAVA (1)

- **Zákon č. 112/2016 Sb., o evidenci tržeb**, ve znění pozdějších předpisů („ZoET“)
 - Základní předpis evidence tržeb
- **Zákon č. 113/2016 Sb.**, kterým se mění některé zákony v souvislosti s přijetím zákona o evidenci tržeb
 - Např. zavedení slevy na evidenci tržeb do zákona o daních z příjmů

PRÁVNÍ ÚPRAVA (2)

- **Zákon č. 183/2017 Sb.**, kterým se mění některé zákony v souvislosti s přijetím zákona o odpovědnosti za přestupky a řízení o nich a zákona o některých přestupcích
 - Část 239. – změna správního trestání na úseku evidence tržeb

VZTAH K JINÝM PRÁVNÍM PŘEDPISŮM

○ Daňový řád

- § 33 ZoET: „Nestanoví-li tento zákon jinak, postupuje se při řízení a jiném postupu týkajícím se evidence tržeb podle daňového řádu s výjimkou **přestupků**.“
- Zákon č. 250/2016 Sb., o odpovědnosti za přestupky a řízení o nich („PřestZ“)

CÍLE EVIDENCE TRŽEB (1)

1. Rovné podmínky na trhu

- odstranění nerovných podmínek v konkurenčním boji,
- snížení sazby DPH v oblasti stravovacích služeb z 21% na 15% s výjimkou alkoholu, tabákových výrobků a doplňkového sortimentu,
- možné další snížení daňového zatížení v budoucnu.

CÍLE EVIDENCE TRŽEB (2)

2. Cílená kontrola, méně administrativy

- nezatěžování poctivých podnikatelů namátkovými daňovými kontrolami,
- omezení administrativy spojené s daňovými kontrolami,
- možnost využití evidovaných dat k dalším účelům podnikatele (získání lepšího přehledu o vstupech a výstupech, zboží, zlepšení možnosti kontroly případného podvodného jednání ze strany zaměstnanců, apod.).

SUBJEKT A FÁZE EVIDENCE

SUBJEKT EVIDENCE TRŽEB

- Poplatník

1. Daně z příjmů fyzických osob
2. Daně z příjmů právnických osob

- Bez rozlišení daňový rezident x daňový nerezident

FÁZE EVIDENCE TRŽEB (1)

- Evidence nedopadá na všechny od data účinnosti zákona → postupný náběh ve 4 fázích (§ 37 ZoET)



FÁZE EVIDENCE TRŽEB (2)

○ 1. fáze – ubytovací a stravovací služby

- NACE 55 - Ubytování (většinou krátkodobé ubytování, hotely, kempy, penziony, tábořiště, ubytovny...)
- NACE 56 - Stravování a pohostinství, **jde-li o stravovací služby** - (podnikatelé, kteří nabízejí jídla a nápoje k okamžité konzumaci na místě, tj. restaurace, hospody, kavárny, kantýny...)

○ 2. fáze – maloobchod a velkoobchod

- NACE 45.1 - Obchod s motorovými vozidly, kromě motocyklů
- NACE 45.3 - Obchod s díly a příslušenstvím pro motorová vozidla, kromě motocyklů
- NACE 45.4 - Obchod s motocykly, jejich díly a příslušenstvím
- NACE 46 - Velkoobchod, kromě motorových vozidel
- NACE 47 - Maloobchod, kromě motorových vozidel (vč. stánkového prodeje, prodeje na tržištích...)

FÁZE EVIDENCE TRŽEB

- **3. fáze – ostatní činnosti neuvedené v jiné fázi**
 - NACE 56 - Stravování a pohostinství, jde-li o tržby z dodání zboží (tržby, které nejsou stravovací službou, tj. zmrzlina v kornoutu, popkorn v krabici, párek v rohlíku...)
 - NACE 45.20 – Opravy a údržba motorových vozidel, kromě motocyklů (autoservisy)
 - NACE 49.32 - Taxislužba
 - NACE 49.10 - Železniční osobní doprava meziměstská
 - NACE 49.41 - Silniční nákladní doprava
 - NACE 10.7, 10.1,... - Podnikatele ve výrobě (pekaři, cukráři, řezníci...)
 - NACE 86, 69.1, 75.0,... - Svobodná povolání (lékaři, právníci, veterináři...)

FÁZE EVIDENCE TRŽEB

○ 4. fáze – vybraná řemesla a výrobní činnosti

- NACE 13 - Výroba textilií
- NACE 14 - Výroba oděvů
- NACE 15 - Výroba usní a souvisejících výrobků
- NACE 16 - Zpracování dřeva, výroba dřevěných, korkových, proutěných a slaměných výrobků, kromě nábytku
- NACE 17 - Výroba papíru a výrobků z papíru
- NACE 20.4 - Výroba mýdel a detergentů, čistících a leštících prostředků, parfémů a toaletních přípravků
- NACE 22 - Výroba pryžových a plastových výrobků
- NACE 23 - Výroba ostatních nekovových minerálních výrobků
- NACE 25 - Výroba kovových konstrukcí a kovodělných výrobků, kromě strojů a zařízení
- NACE 31 - Výroba nábytku
- NACE 32 - Ostatní zpracovatelský průmysl (výrobci her a hraček, sportovních potřeb, hudebních nástrojů...)
- NACE 33 - Opravy a instalace strojů a zařízení
- NACE 43 - Specializované stavební činnosti (např. elektrikáři, obkladači, malíři, pokrývači...)
- NACE 95 - Opravy počítačů a výrobků pro osobní potřebu a převážně pro domácnost (hodinový manžel, opravář počítačů...)
- NACE 96 - Poskytování ostatních osobních služeb (např. kadeřnice, maséři, kartářky...)

EVIDOVANÁ TRŽBA

EVIDOVANÁ TRŽBA

- **Evidovanou tržbou je platba, která**
 - **splňuje formální náležitosti (§ 5 ZoET), a která zároveň**
 - **zakládá rozhodný příjem (§ 6 ZoET).**

- **Obě podmínky musí být splněny současně!**

EVIDOVANÁ TRŽBA – FORMÁLNÍ NÁLEŽITOSTI

- Splňuje **platba, která je uskutečněna**
 - v hotovosti,
 - platební kartou,
 - šekem,
 - směnkou,
 - v jiných formách, které mají charakter obdobný předchozím formám (např. dárkové karty, poukázky na zboží a služby - kam patří též stravenky, dále i platby prostřednictvím žetonů apod., včetně bitcoinů), nebo
 - započtením kauce nebo obdobné jistoty složené ze způsobů podle předchozích bodů.
- V případě, kdy se jedná čistě o **platby převodem z účtu na účet či například inkasem**, nejsou formální znaky evidované tržby naplněny → nejedná se o evidované tržby!

EVIDOVANÁ TRŽBA – FAKTURA

- Důležité je, jakým způsobem byla uhrazena
 - Zaplatí- li zákazník příslušnou částku v hotovosti, platební kartou nebo jiným obdobným způsobem, musí poplatník platbu zaevidovat, a to i tehdy, je-li jako způsob úhrady uvedeno bezhotovostně.
- Povinnost evidovat tržbu naopak nevzniká, je-li částka uvedená na faktuře uhrazena převodem z účtu na účet nebo složením hotovosti na účet v bance – a to i tehdy, je-li na faktuře uvedeno, že bude uhrazena v hotovosti.

EVIDOVANÁ TRŽBA – ROZHODNÝ PŘÍJEM

- **Příjem z činnosti, která je podnikáním, a to s výjimkou příjmu, který**
 - Není předmětem daně z příjmů,
 - Jde o příjem ojedinělý (např. výjimečně nebo jednorázově je poplatníkem přijata platba v hotovosti, ačkoliv poplatník jinak přijímá výhradně platby přímým převodem z účtu na účet),
 - Podléhá dani vybírané srážkou podle zvláštní sazby daně,
 - Podléhá dani ze samostatného základu daně u právnických osob

TRŽBY VYLOUČENÉ Z EVIDENCE TRŽEB (1)

○ § 12 ZoET

1. Tržby poplatníků se zvláštním veřejnoprávním statutem
 - stát, ÚSC, příspěvkové organizace, ČNB, držitel poštovní licence
2. Tržby poplatníků podléhajících již existujícím dohledovým mechanismům (považovány za dostatečné k uskutečnění transparentní kontroly)
 - banky, včetně zahraniční banky, spořitelní a úvěrní družstva, pojišťovny a zajišťovny, investiční společnosti a investiční fondy, obchodníci s cennými papíry, centrální depozitář, penzijní společnosti, penzijní fondy, v případě podnikání v energetických odvětvích na základě licence udělené podle energetického zákona a podnikání na základě povolení krajského úřadu podle zákona o vodovodech a kanalizacích

TRŽBY VYLOUČENÉ Z EVIDENCE TRŽEB (2)

3. Další tržby stanovené zákonem (odst. 3) – např.
 - ze stravování a ubytování žákům a studentům poskytovaného školou, vysokou školou nebo školským zařízením,
 - z jízdného nebo související platby hrazených v dopravních prostředcích při pravidelné hromadné přepravě osob,
 - na palubě letadel, z osobní železniční přepravy,
 - z drobné vedlejší podnikatelské činnosti veřejně prospěšných poplatníků,
 - z prodeje zboží či služeb prostřednictvím prodejního automatu,
 - z provozování veřejných toalet.
4. tržby, jejichž evidování běžným způsobem by znemožnilo nebo zásadně ztížilo plynulý a hospodárný výkon činnosti, ze které tato tržba plyne, pokud tuto překážku nelze odstranit evidováním tržeb ve zjednodušeném režimu (stanoví vláda nařízením)

ZÁVAZNÉ POSOUZENÍ

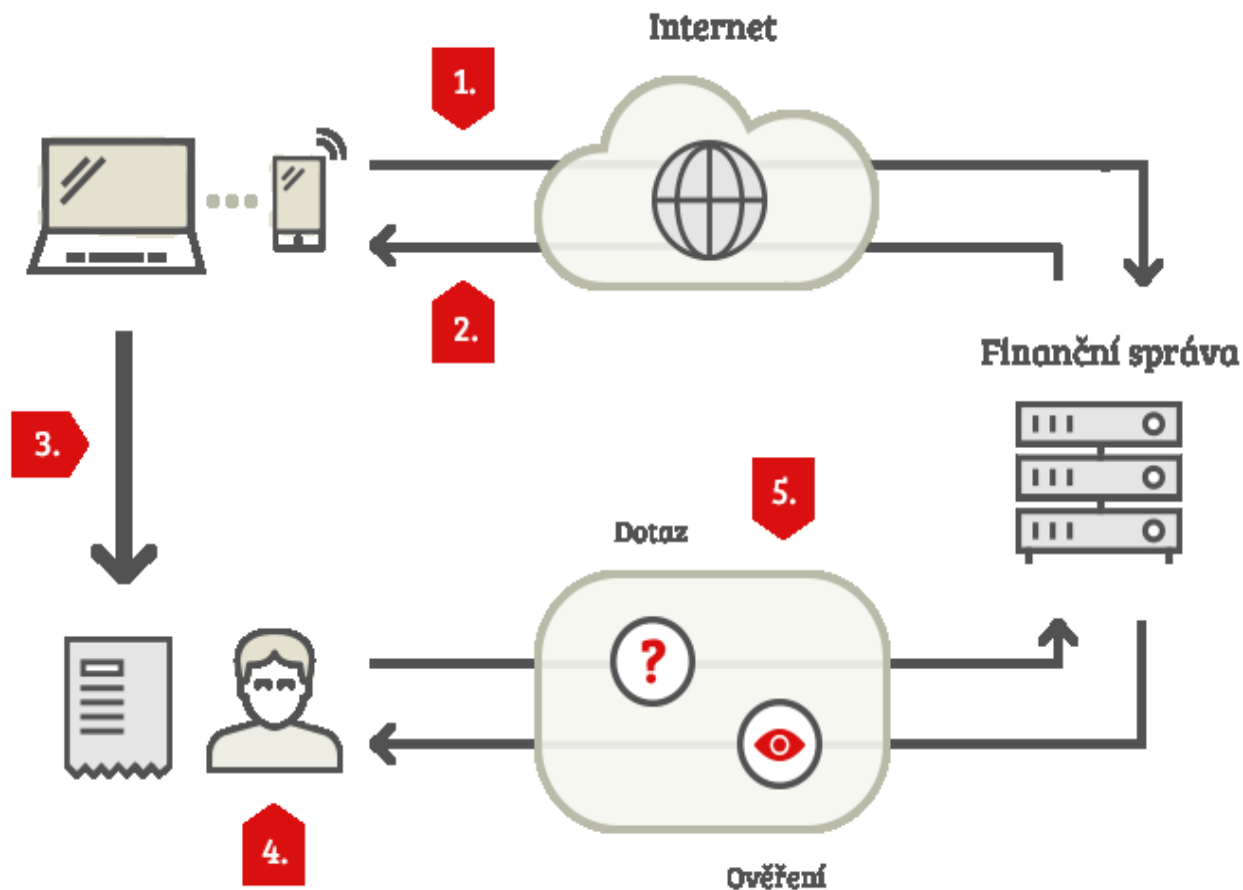
- V případě pochybností, zda přijímané platby podléhají evidenci tržeb, případně zda může být platba evidována ve zjednodušeném režimu → možnost požádat místně příslušného správce daně o vydání **rozhodnutí o závazném posouzení o určení evidované tržby.**
- V žádosti uveďte příslušné informace: **identifikační údaje, platbu/platby, na kterou/které se má závazné posouzení vztahovat, a její/jejich popis, a to v míře dostatečné k posouzení.** Současně i návrh výroku rozhodnutí o závazném posouzení, resp. zda se jedná o evidovanou tržbu či nikoliv
- Žádost podléhá správnímu poplatku ve výši 1 000 Kč.

AUTENTIZAČNÍ ÚDAJE

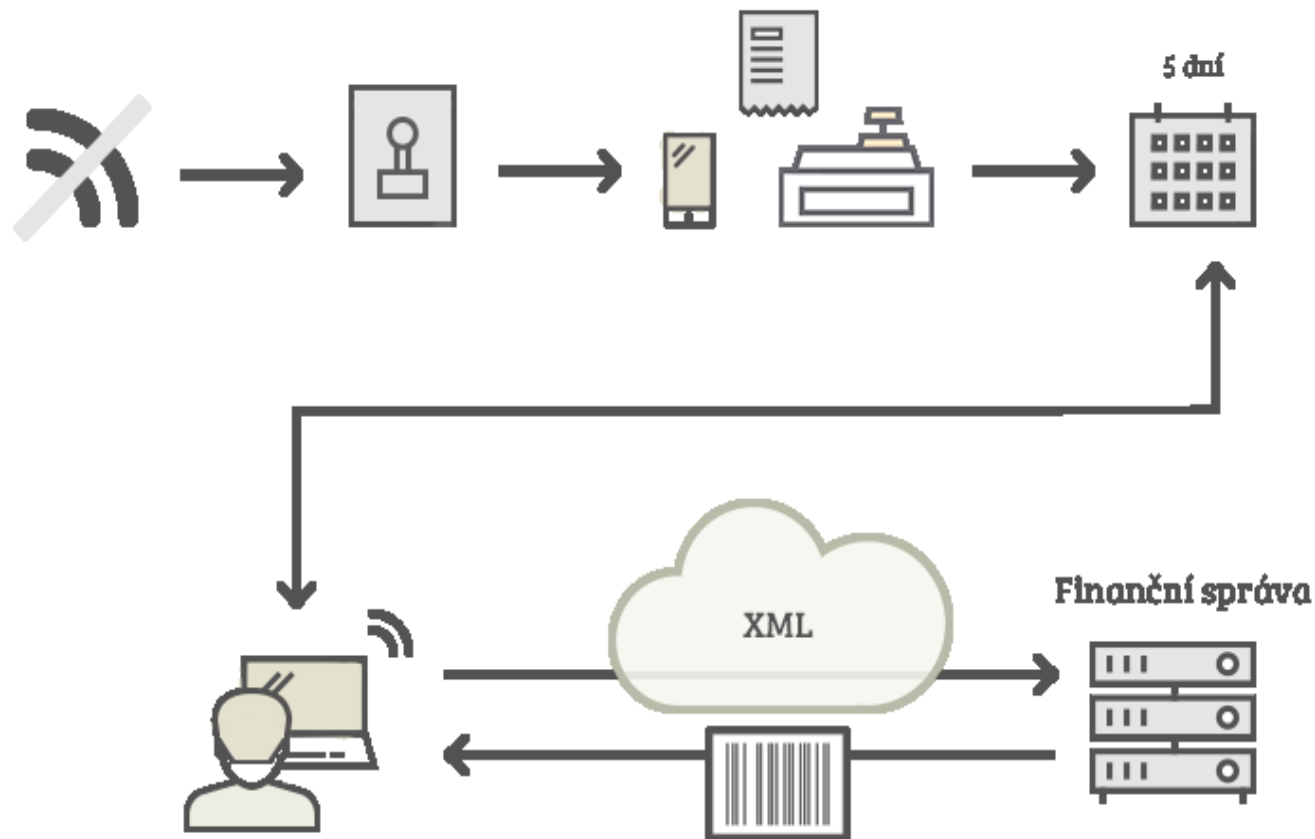
- Povinnost si o ně zažádat **před přijetím první evidované tržby** (§ 13 ZoET)
- Jedná se o přihlašovací údaje do webové aplikace Elektronická evidence tržeb (dále jen „Aplikace EET“) na stránkách Daňového portálu (poplatník si zde může spravovat certifikáty a samotnou svou evidenci tržeb)
- Po přihlášení do Aplikace EET získá poplatník jeden či více **certifikátů k evidenci tržeb** (slouží k autentizaci datových zpráv zasílaných při přijetí tržby)

REŽIMY EVIDENCE TRŽEB

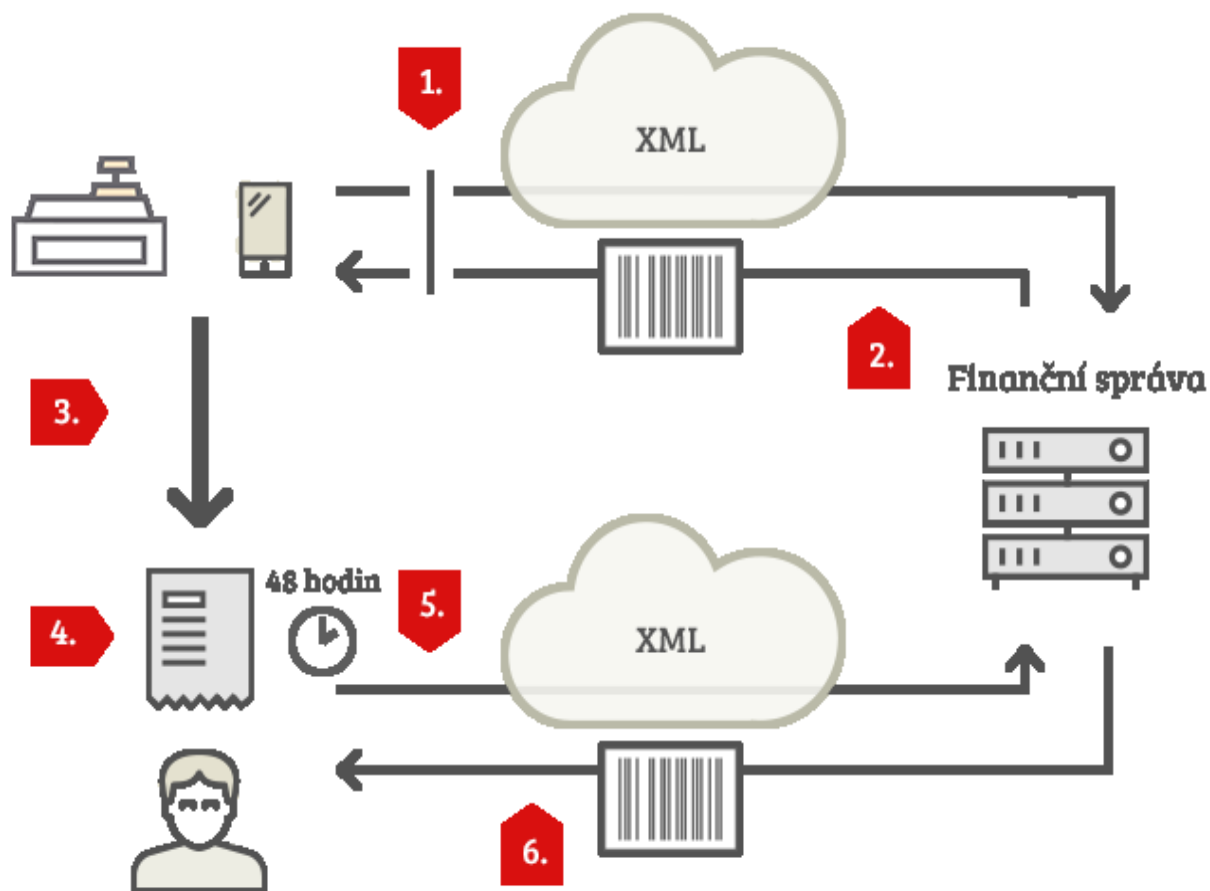
EVIDENCE TRŽEB (= BĚŽNÝ REŽIM)



EVIDENCE TRŽEB (= ZJEDNODUŠENÝ REŽIM)



PROBLÉMY PŘI ONLINE EVIDENCI



ÚČTENKA

- **Poplatník je na účtence povinen uvádět (§ 20):**
 - fiskální identifikační kód (FIK),
 - daňové identifikační číslo (DIČ) poplatníka,
 - označení provozovny, ve které je tržba uskutečněna,
 - označení pokladního zařízení, na kterém je tržba evidována,
 - pořadové číslo účtenky,
 - datum a čas přijetí tržby nebo vystavení účtenky, pokud je vystavena dříve,
 - celkovou částku tržby,
 - bezpečnostní kód poplatníka (BKP),
 - údaj, zda je tržba evidována v běžném nebo zjednodušeném režimu.

Vzorová účtenka podle zákona o evidenci tržeb

DIČ pověřujícího poplatníka dle § 20 odst. 2 ZoET – uvádí se pouze v případě, že poplatník eviduje tržby za jiného poplatníka na základě pověření dle § 9 odst. 1 ZoET. V žádných ostatních případech se neuvádí.

Označení provozovny dle § 20 odst. 1 písm. c) ZoET – číslo přidělené správcem daně v rámci oznámení údajů o provozovně prostřednictvím webové aplikace EET.

Datum a čas transakce dle § 20 odst. 1 písm. f) ZoET – musí odpovídat datu a času přijetí tržby nebo vystavení účtenky (pokud je vystavena dříve) uváděným v datové zprávě odeslané do systému EET. Čas je nutné uvádět včetně sekund.

Režim tržby dle § 20 odst. 1 písm. i) ZoET – vždy bude uveden buď režim běžný, nebo zjednodušený.

FIK - Fiskální identifikační kód dle § 20 odst. 1 písm. a) ZoET – kód generovaný správcem daně, který je součástí údajů zasílaných v potvrzovací datové zprávě o přijetí evidované tržby. Kód je unikátní pro každou potvrzovanou datovou zprávu. Délka FIK je 39 znaků. Pokud mají poslední dva znaky hodnotu ff, byl kód přidělen v neprodukčním prostředí (prostředí pro vývojáře), nejedná se o skutečný FIK – tržba nebyla zaevidována).

PKP - Podpisový kód poplatníka dle § 20 odst. 3) ZoET – kód generovaný pokladním zařízením poplatníka, který jednoznačně identifikuje příslušnou tržbu poplatníka. Délka kódu je 344 znaků. Na účtence je uváděn pouze v případě, kdy poplatník není povinen uvádět na účtence FIK (tj. při překročení mezní doby odezvy a při zjednodušeném režimu).

NÁZEV POPLATNÍKA
Ulice 12, 123 45 Město
Tel.: 123 456 789
IČ: 12345678 DIČ: CZ12345678
DIČ pověřujícího: CZ12345678

Provozovna: 11 Pokladna: 001
Datum: 16.12.2016 Číslo účtenky: 000007
Čas: 9:15:43

položka číslo 1	100,00 Kč
položka číslo 2	100,00 Kč
položka číslo 3	100,00 Kč

DPH			
sazba	základ daně	daň	celkem
10%	90,90	9,10	100,00
15%	86,95	13,05	100,00
21%	82,64	17,36	100,00

Celková částka: 300,00 Kč

Režim tržby: běžný
FIK
XXXXXXXX-XXXX-XXXX-XXXX-XXXXXXXXXXXX-XX
BKP
XXXXXXXX-XXXXXXXX-XXXXXX-XXXXXXXX-XXXXXX
PKP
XX
XX
XX

DIČ poplatníka dle § 20 odst. 1 písm. b) ZoET, kterému evidovaná tržba plyne. V případě nepřímého zastoupení (např. komisioní prodej) se jedná o DIČ zástupce (komisionáře), v případě pověření se jedná o DIČ pověřeného, a to jak dle § 9 odst. 1 ZoET, tak i § 9 odst. 2 ZoET.

Označení pokladního zařízení poplatníka dle § 20 odst. 1 písm. d) ZoET - jedná se o označení pokladního zařízení, na kterém je tržba evidována. Označení stanoví sám poplatník. Každé pokladní zařízení v rámci jedné provozovny a daném čase musí mít unikátní označení.

Pořadové číslo účtenky dle § 20 odst. 1 písm. e) ZoET – pro konkrétního poplatníka musí být unikátní na jedné provozovně, pro jedno pokladní zařízení a v jednom okamžiku. Číslo účtenek by měla tvořit logickou řadu (spojitou či nespojitou).

Celková částka tržby dle § 20 odst. 1 písm. g) ZoET – částka skutečně přijatá poplatníkem, musí odpovídat částce tržby uvedené v datové zprávě odeslané do systému EET. Uvádí se vždy v Kč.

BKP - Bezpečnostní kód poplatníka dle § 20 odst. 1 písm. h) ZoET – otisk kódu PKP generovaný pokladním zařízením poplatníka, který jednoznačně identifikuje příslušnou tržbu poplatníka. Délka kódu je 44 znaků. Na účtence se tiskne vždy.

Účtenka může obsahovat další náležitosti dle jiných právních předpisů (např. zákona o dani z přidané hodnoty či zákona o ochraně spotřebitele), informaci o podmínkách reklamace apod. Příklady takových položek jsou na účtence uvedeny bez komentáře.

KONTROLA PLNĚNÍ POVINNOSTÍ

KONTROLA PLNĚNÍ POVINNOSTÍ (1)

1. Ze strany veřejnosti

- Možnost kontroly údajů na účtence na webovém portále Finanční správy

https://adisspr.mfcr.cz/adistc/adis/idpr_pub/eet/uct/overeni.faces

- **Účtenková loterie**

- Start od 01.10.2017
- První slosování 15.11.2017
- Každý starší 18 let
- Motto: *„Čím více účtenek hráč zaregistruje, tím větší je jeho šance na výhru.“*

<https://www.uctenkovka.cz/>

KONTROLA PLNĚNÍ POVINNOSTÍ (2)

2. Ze strany státních orgánů

- Orgány Finanční správy a Celní správy (= orgány pověřené prověřováním plnění povinností dle ZoET)
- Kontrolní nákup

SPRÁVNÍ TRESTÁNÍ

SPRÁVNÍ TRESTÁNÍ (1)

- § 28 až 30 ZoET
- V praxi nejčastěji porušení **§ 29 ZoET**:
 - Právnická nebo podnikající fyzická osoba se dopustí přestupku tím, že jako osoba, která eviduje tržby, poruší povinnost
 - a) zaslat datovou zprávou údaje o evidované tržbě správci daně,
 - b) vystavit účtenku tomu, od koho evidovaná tržba plyne,
 - c) umístit informační oznámení, nebo
 - d) zacházet s autentizačními údaji nebo certifikátem pro evidenci tržeb tak, aby nemohlo dojít k jejich zneužití.
 - Pokuta ve výši **50 000,00 Kč**, resp. **500 000,00 Kč**

SPRÁVNÍ TRESTÁNÍ (2)

- Málo skutkových podstat obecně formulovaných → možné podřadit širokou škálu porušení v konkrétních případech
- Široce nastavené rozmezí pro stanovení výše pokuty
- Správce daně musí dbát na to, aby uložil v konkrétních případech pokutu **v adekvátní výši** (tj. zohledňující polehčující a přitěžující okolnosti, osobní a majetkové poměry pachatele přestupku a další relevantní skutečnosti)
 - V praxi průměrná výše pokuty zhruba 15 000,00 Kč

OPATŘENÍ K VYNUCENÍ NÁPRAVY

- § 31 ZoET – zvlášť závažné porušení povinnosti zasílat údaje o evidované tržbě nebo vydávat účtenky
→ nařízení okamžitého
 - a) uzavření provozovny nebo
 - b) pozastavení výkonu činnosti, při které dochází k evidenci tržeb

**DĚKUJI ZA
POZORNOST**

