



# Řešení střetů zájmů v území I

Posuzování vlivů záměrů a koncepcí  
na životní prostředí (EIA / SEA)



katedra práva  
životního prostředí  
a pozemkového práva

**Dominik Židek**



# Obsah

- Co to vlastně je a k čemu je to dobré?
- Prameny právní úpravy
- SEA / EIA – společná východiska
- SEA – předmět a postup posuzování
- EIA – předmět a postup posuzování
- EIA a „navazující řízení“
- Účast veřejnosti v procesech SEA / EIA a přístup k soudní ochraně
- Specifika naturového hodnocení a přeshraničního posuzování vlivů
- Několik příkladů z judikatury
- Závěr a otázky

# Co to vlastně je a k čemu je to dobré?





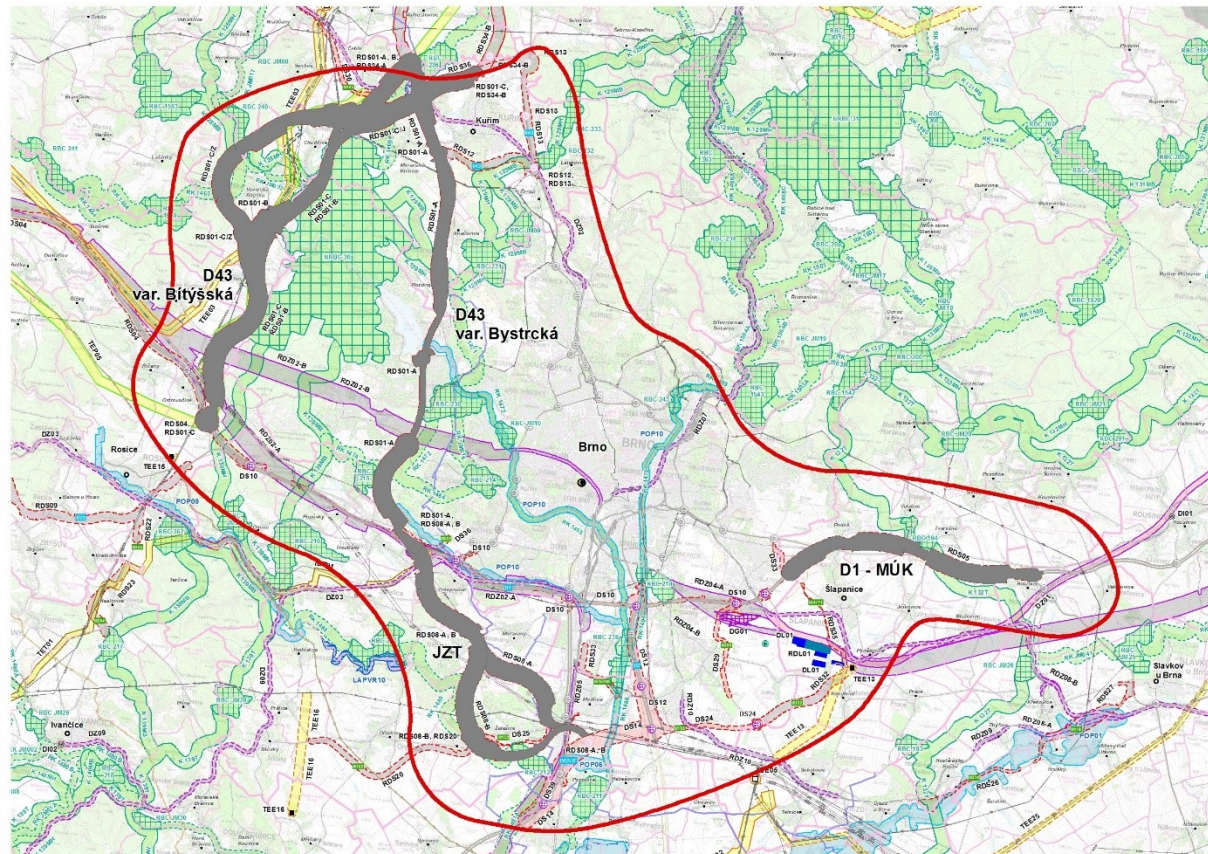
## Co to vlastně je a k čemu je to dobré?

- **SEA** (*Strategic Environmental Assessment*) je proces posuzování **vlivu koncepcí** (střednědobých a dlouhodobých politických, hospodářských a dalších plánů a programů) na životní prostředí.
- **EIA** (*Environmental Impact Assessment*) je proces, jehož cílem je získat představu o výsledném **vlivu záměru** na životní prostředí a vyhodnocení, zda je z tohoto ohledu vhodné jej realizovat, resp. za jakých podmínek je jeho realizace akceptovatelná.

# Co to vlastně je a k čemu je to dobré?

- **SEA** se vztahuje na **koncepce**, které vytvářejí rámec pro budoucí realizaci záměrů. **V ČR cca 500 koncepcí.**

[https://portal.cenia.cz/eiasea/view/SEA100\\_koncepce](https://portal.cenia.cz/eiasea/view/SEA100_koncepce)





# Co to vlastně je a k čemu je to dobré?

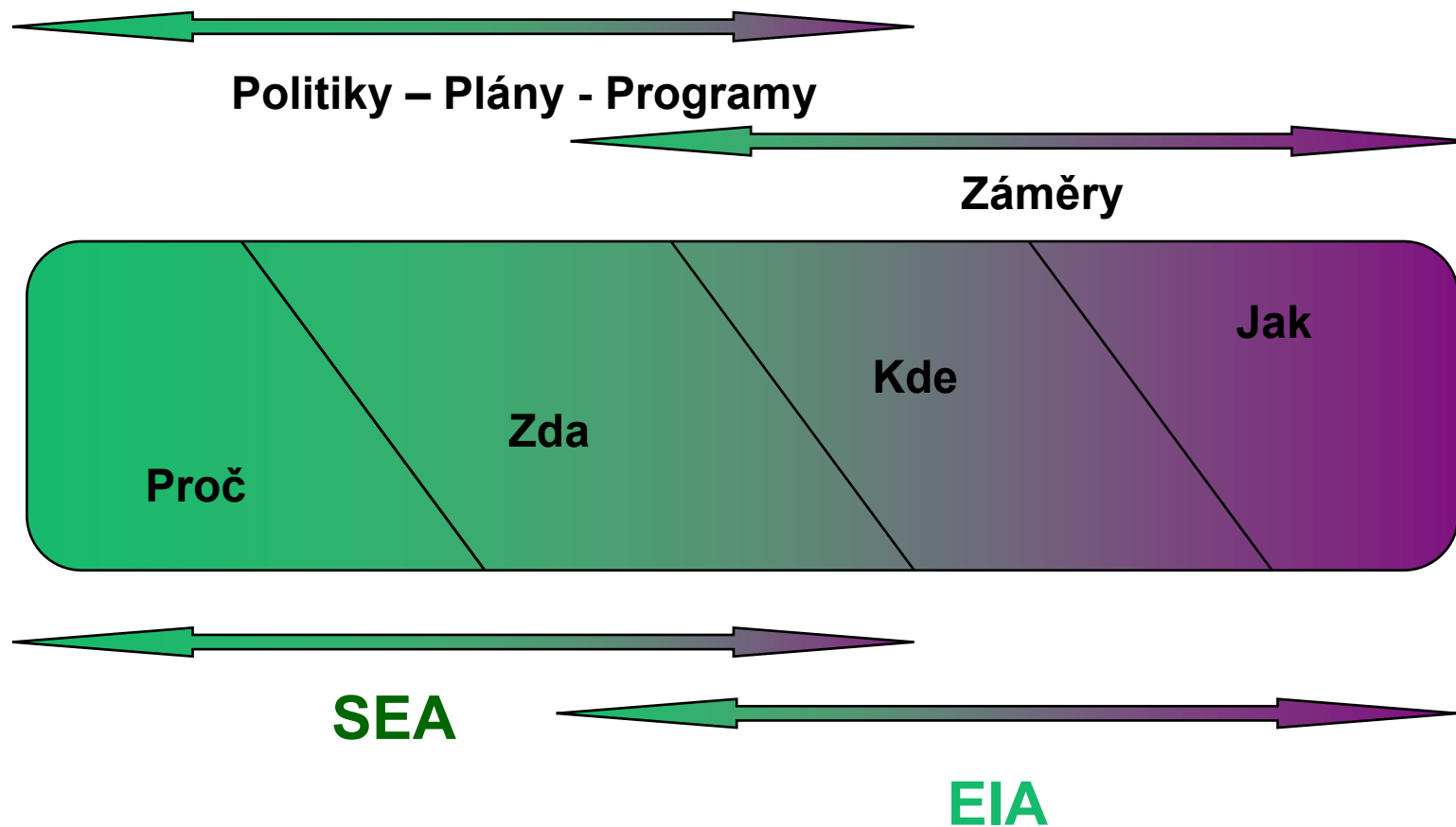
- **EIA** se vztahuje na **záměry**, které mohou mít vliv na životní prostředí (i příprava záměru, provádění, zkušební provoz, ukončení provozu a případná sanace či rekultivace). **V ČR cca 18.000 záměrů.**

[https://portal.cenia.cz/eiasea/view/eia100\\_cr](https://portal.cenia.cz/eiasea/view/eia100_cr)





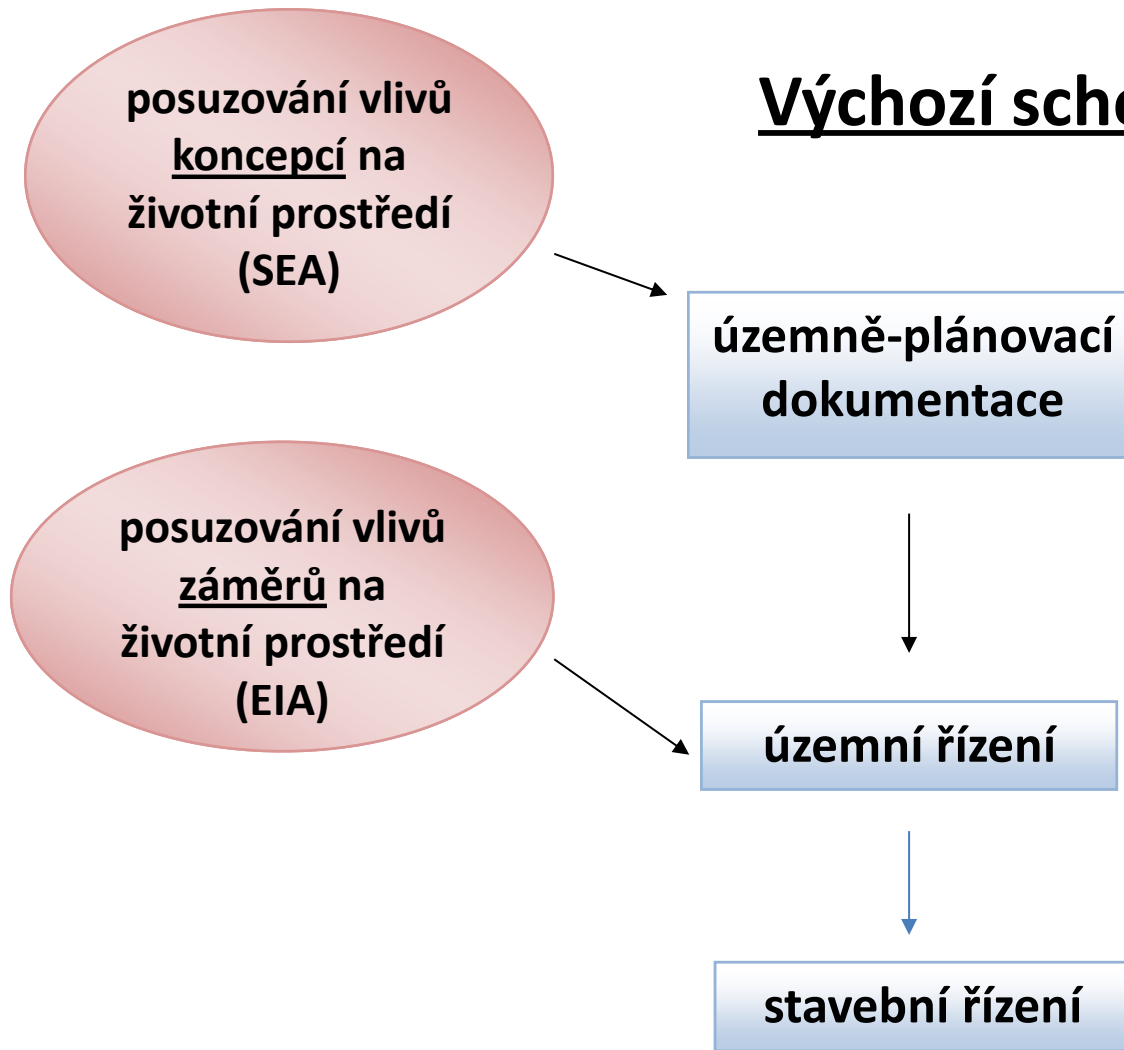
# Co to vlastně je a k čemu je to dobré?





# Co to vlastně je a k čemu je to dobré?

## Výchozí schéma (ve vazbě na stavební zákon)







## Co to vlastně je a k čemu je to dobré?

- **Cíl:** Včlenit ochranu životního prostředí do rozvojových projektů, programů a politik a politiku ochrany životního prostředí inkorporovat do rozhodovacích procesů v souladu se zásadou prevence, tj. v co nejranější fázi, kdy je již možné vlivy posoudit a zároveň je rozhodováním ovlivnit.
- **Účel:** Získat objektivní odborný podklad pro vydání rozhodnutí podle zvláštních předpisů (stavební zákon, vodní zákon, horní zákon apod.), přispět k trvale udržitelnému rozvoji.

## Co to vlastně je a k čemu je to dobré?

*„SEA might be applied to an entire sector (such as a national policy on energy for example) or to a geographical area (for example, in the context of a regional development scheme). **SEA does not replace or reduce the need for project-level EIA**, but it can help to streamline and focus the incorporation of environmental concerns (including biodiversity) into the decision-making process, often making project-level EIA a more effective process.“ [Sadler and Verheem (1996)]*



- Existence posouzení koncepce procedurou SEA, neznamená, že konkrétní záměr v území není třeba posuzovat procedurou EIA! – srov. § 10a odst. 3
- SEA a EIA se vzájemně nenahrazují!

# Prameny právní úpravy





# Prameny právní úpravy





# Prameny právní úpravy

## Mezinárodní právo

- **Úmluva z Espoo** (1991, Úmluva o hodnocení vlivů na životní prostředí přesahujících hranice států, pod patronací Evropské hospodářské komise OSN): Základní úprava mezistátní EIA
- **Kyjevský protokol** (2003, v platnosti od 2010): Protokol k Úmluvě z Espoo, mezistátní SEA
- **Aarhuská úmluva** (1998, Mezinárodní úmluva o přístupu k informacím, účasti veřejnosti na rozhodování a přístupu k právní ochraně v otázkách životního prostředí):
  - Účast na rozhodování = zejména účast v procesech EIA a IPPC
- Množství mezinárodních smluv obsahuje ustanovení o posuzování vlivů na životní prostředí, detailní úpravu obsahují časté bilaterální smlouvy.



# Prameny právní úpravy

## Evropské právo

- **Směrnice SEA** – směrnice EP a Rady 2001/42/ES ze dne 27. června 2001 o posuzování vlivů některých plánů a programů na životní prostředí
- **Směrnice EIA** – směrnice EP a Rady 2011/92/EU ze dne 13. prosince 2011 o posuzování vlivů některých veřejných a soukromých záměrů na životní prostředí ve znění směrnice 2014/52/EU
  - původní směrnice 85/337/EC o hodnocení vlivů určitých veřejných a soukromých projektů na životní prostředí
- **Naturová směrnice (oblasti NATURA 2000)** – směrnice Rady 92/43/EHS ze dne 21. května 1992 o ochraně přírodních stanovišť, volně žijících živočichů a planě rostoucích rostlin



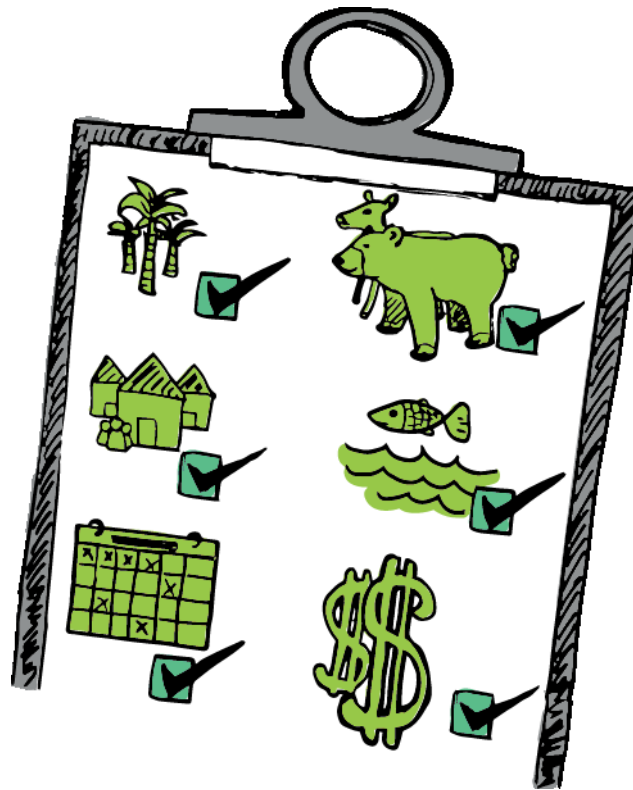
# Prameny právní úpravy

## Vnitrostátní (české) právo

- **Zákon č. 100/2001 Sb., o posuzování vlivů na životní prostředí, ve znění pozdějších předpisů**
  - provádí směrnice EIA a SEA a upravuje i proces posuzování vlivů na oblasti NATURA 2000
- Vyhláška č. 453/2017 Sb., o odborné způsobilosti a o úpravě některých dalších otázek souvisejících s posuzováním vlivů na životní prostředí
- Vyhláška č. 353/2004 Sb., kterou se stanoví bližší podmínky osvědčení o odborné způsobilosti pro oblast posuzování vlivů na veřejné zdraví, postup při jejich ověřování a postup při udělování a odnímání osvědčení
- **Zákon č. 183/2006 Sb., o územním plánování a stavebním řádu (stavební zákon), ve znění pozdějších předpisů**
  - specifická úprava dílčích aspektů EIA, SEA + integrace procesů EIA do společných řízení
- **Zákon č. 114/1992 Sb., o ochraně přírody a krajiny, ve znění pozdějších předpisů**
  - ochrana NATURA 2000

... a další související právní předpisy

# SEA / EIA – společná východiska







# SEA / EIA – společná východiska

**Zákon č. 100/2001 Sb.**

**Úvodní ustanovení (§ 1 – 3)**

**Posuzování vlivů záměru na životní prostředí (§ 4 – 10)**

**Posuzování vlivů koncepce na životní prostředí (§ 10a – 10i)**

**Posuzování vlivů na životní prostředí přesahujících hranice české republiky (§ 11 – 14b)**

**Ustanovení společná a přechodná (§ 15 – 24)**

**Příloha č. 1 – seznam záměrů**

**Příloha č. 2 – kritéria pro zjišťovací řízení**

**Příloha č. 3 – náležitosti oznámení**

**Příloha č. 3a – oznámení podlimitního záměru**

**Příloha č. 4 – náležitosti dokumentace**

**Příloha č. 5 – náležitosti posudku**

**Příloha č. 6 – náležitosti stanoviska**

**Příloha č. 7 – náležitosti oznámení**

**Příloha č. 8 – kritéria pro zjišťovací řízení**

**Příloha č. 9 – náležitosti vyhodnocení koncepce**



# SEA / EIA – společná východiska

Pro účely tohoto zákona ([zákon č. 100/2001 Sb.](#)) se rozumí:

EIA

## a) záměrem

1. stavby, zařízení, činnosti a technologie uvedené v příloze č. 1 k tomuto zákonu,
2. stavby, zařízení, činnosti a technologie, které podle stanoviska orgánu ochrany přírody vydaného podle zákona o ochraně přírody a krajiny mohou samostatně nebo ve spojení s jinými významně ovlivnit předmět ochrany nebo celistvost evropsky významné lokality nebo ptačí oblasti,

SEA

b) **konceptí** strategie, politiky, plány nebo programy včetně těch, které jsou spolufinancované z prostředků fondů Evropské unie, zpracované nebo zadané orgánem veřejné správy a následně orgánem veřejné správy schvalované nebo ke schválení předkládané,



# SEA / EIA – společná východiska

**Hodnotí se charakteristika předpokládaných vlivů na obyvatelstvo a životní prostředí a hodnocení jejich velikosti a významnosti (včetně jejich vzájemného působení a souvislostí) – srov. § 2**

- Vlivy na **obyvatelstvo a veřejné zdraví**
- Vlivy na **ovzduší a klima**
- Vlivy na **hlukovou situaci** a event. další fyzikální a biologické charakteristiky
- Vlivy na **povrchové a podzemní vody**
- Vlivy na **půdu**
- Vlivy na **horninové prostředí a přírodní zdroje**
- Vlivy na **biologickou rozmanitost**
- Vlivy na **krajinu a její ekologické funkce**
- Vlivy na **hmotný majetek a kulturní dědictví včetně architektonických a archeologických aspektů**



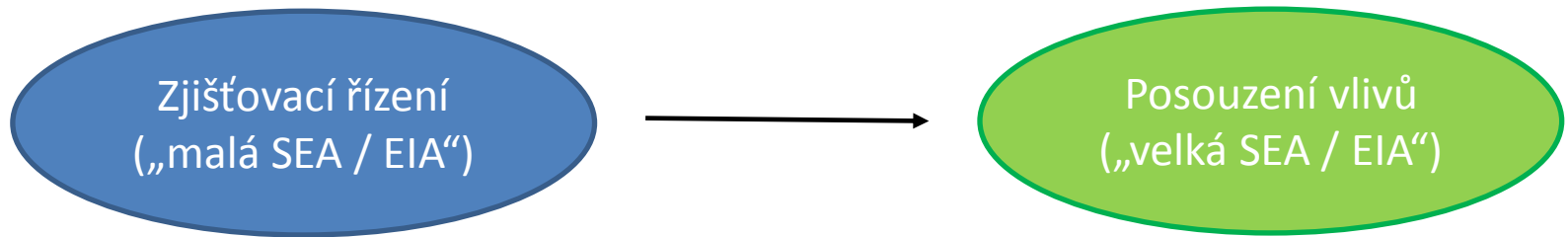
# SEA / EIA – společná východiska

## Principy posuzování vlivů na životní prostředí

- **Zásada výběru aktivit podléhajících posuzování vlivů**
  - taxativní vyjmenování předmětných aktivit podléhajících posouzení
  - předběžné hodnocení jednotlivých záměrů či koncepcí
- **Zásada komplexnosti**
- **Zásada alternativního řešení**
- **Zásada včasnosti**
- **Zásada účasti odborníků**
- **Zásada účasti veřejnosti**
- **Zásada odborné kontroly neboli dvoustupňovitosti**
- **Zásada transparentnosti a spolupráce**



# SEA / EIA – společná východiska

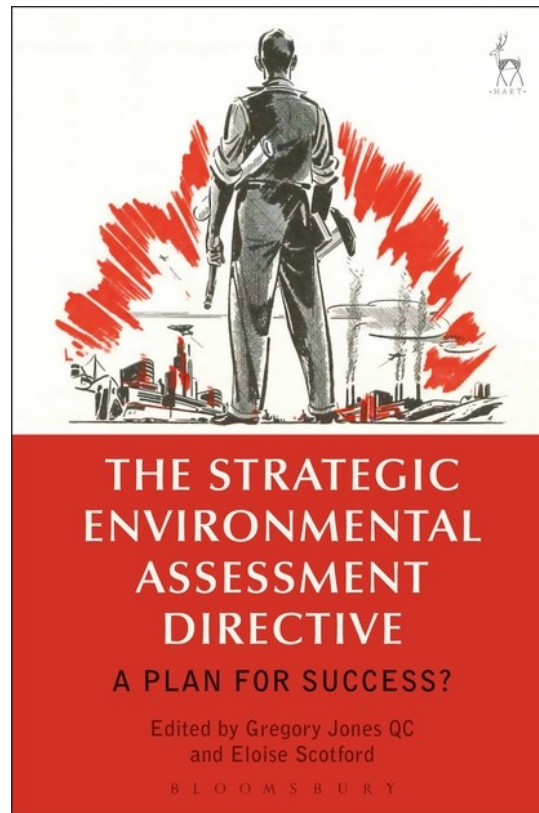


**Účel zjišťovacího řízení, které se někdy označuje jako tzv. „malá EIA“ nebo „malá SEA“, je dvojitý:**

- *určit, zda záměr (čti dále „nebo koncepce“) bude nebo nebude předmětem posuzování,*
- *určit rozsah posouzení vlivů záměru s ohledem na jeho povahu či specifické faktory životního prostředí apod.*

*Ve zjišťovacím řízení tak dochází k upřesnění informací, které je vhodné uvést do dokumentace vlivů záměru. Vyhodnocení, zda záměr bude posuzován v procesu EIA, bývá také označován anglickým termínem **screening**. V případě, že je v rámci screeningu zjištěno, že záměr má být posouzen, přistoupí se k tzv. **scopingu**, tedy ke stanovení rozsahu informací k doplnění.*

# SEA – předmět a postup posuzování





# SEA – předmět a postup posuzování

Předmětem posuzování vlivů koncepce na životní prostředí jsou (§ 10a + příloha č. 1)

- **VŽDY:**
  - koncepce, které stanoví rámec pro budoucí povolení záměrů uvedených v příloze č. 1, zpracovávané v oblasti zemědělství, lesního hospodářství, myslivosti, rybářství, nakládání s povrchovými nebo podzemními vodami, energetiky, průmyslu, dopravy, odpadového hospodářství, telekomunikací, cestovního ruchu, územního plánování, regionálního rozvoje a životního prostředí včetně ochrany přírody,
  - koncepce, u kterých podle stanoviska orgánu ochrany přírody nelze vyloučit významný vliv na předmět ochrany nebo celistvost evropsky významné lokality nebo ptačí oblasti podle zákona o ochraně přírody a krajiny (oblasti NATURA 2000)
- **ZJIŠŤOVACÍ ŘÍZENÍ:**
  - výše uvedené koncepce, u nichž je dotčené území tvořeno územním obvodem jedné nebo několika obcí, které stanoví využití území místního významu,
  - změny koncepcí

§ 10a odst. 4 – které koncepce **nejsou** předmětem posuzování



# SEA – předmět a postup posuzování

## Příklady koncepcí

- Dopravní politika ČR a krajské dopravní koncepce,
- Plány odpadového hospodářství – pro ČR a pro jednotlivé kraje,
- Národní rozvojový plán ČR,
- Státní energetická koncepce a krajské energetické koncepce,
- Programy rozvoje krajů a měst,
- Krajské koncepce ochrany přírody,
- Zásady územního rozvoje, politika územního rozvoje
- apod.

na názvu nezáleží => důležitý je obsah koncepčních dokumentů

- **Ministerstvo životního prostředí:** pro národní a krajské koncepce.
- **Krajské úřady:** pro koncepce zpracováváné pro menší území než území kraje.





# SEA – předmět a postup posuzování

- Zvláštní ustanovení pro posuzování vlivů politiky územního rozvoje a územně plánovací dokumentace (zásady územního rozvoje, územní plán) na životní prostředí - § 10i
  - speciální právní úprava => tzv. **vyhodnocení vlivů na udržitelný rozvoj území**
    - § 19 odst. 2 stavebního zákona (obecný rámec) + právní úprava k PÚR, ZÚR a ÚP
  - stanovení podrobnějších požadavků na obsah a rozsah vyhodnocení vlivů na životní prostředí včetně návrhu zpracování možných variant řešení
  - při pořizování územního plánu stanoví orgán kraje na základě kritérií uvedených v **příloze č. 8 k zákonu** případný požadavek na zpracování vyhodnocení vlivů na životní prostředí
  - zpracovatelem pouze autorizovaná osoba dle **§ 19**

v podrobnostech  
příští přednáška



# SEA – předmět a postup posuzování

Oznámení

→ Předkladatel **oznámí** příslušnému úřadu a úřad zveřejní základní **informace**

Zjišťovací řízení

→ Posuzované **vždy** – rozsah dokumentace a posuzování.

SEA dokumentace

→ **Ostatní:** ano ⇨ SEA, ne ⇨ důvody

Návrh koncepce

→ Předkladatel **zpracuje dokumentaci (autor. osoba)** a úřad ji zveřejní

Stanovisko SEA

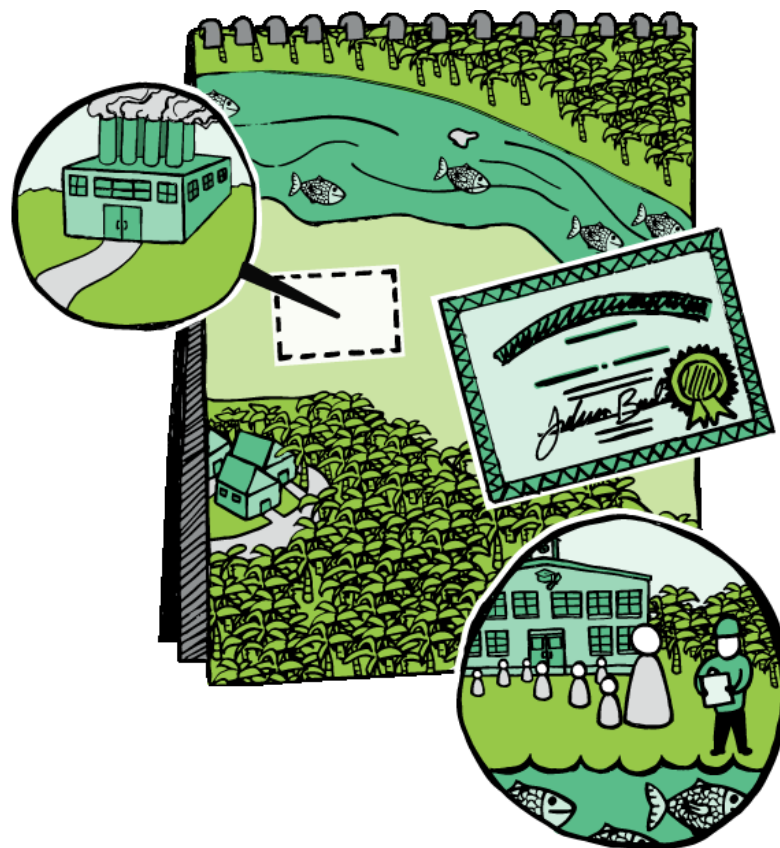
→ dokumentace SEA je součástí návrhu a následuje veřejné **projednání** (v případě nesouhlasného vyjádření veřejnosti)

Schválení a zveřejnění koncepce + monitoring

→ **Stanovisko** k návrhu koncepce (závaznost?)

není to správní řízení!

# EIA – předmět a postup posuzování





# EIA – předmět a postup posuzování

## Směrnice 2011/92/EU (směrnice EIA)

### • Čl. 2 odst. 1:

Členské státy přijmou všechna opatření nezbytná k zajištění, *aby před vydáním povolení musely záměry, které mohou mít významný vliv na životní prostředí mimo jiné v důsledku své povahy, rozsahu nebo umístění, získat povolení a posouzení z hlediska jejich vlivů.* Tyto záměry jsou vymezeny v článku 4.

### • Čl. 4:

1. S výhradou čl. 2 odst. 4 *podléhají záměry uvedené v příloze I posouzení v souladu s články 5 až 10.*

2. S výhradou čl. 2 odst. 4 *určí členské státy pro záměry uvedené v příloze II, zda záměr podléhá posouzení v souladu s články 5 až 10. Členské státy provedou toto určení na základě:*

a) *přezkoumání každého jednotlivého případu; nebo*

b) *prahových hodnot nebo kritérií stanovených členským státem.*

Členské státy se mohou rozhodnout používat oba postupy uvedené v písmenech a) a b).

3. *Při přezkoumávání každého jednotlivého případu nebo při stanovení kritérií nebo prahových hodnot podle odstavce 2 jsou brána v úvahu odpovídající kritéria výběru uvedená v příloze III.*

4. *Členské státy zajistí, aby rozhodnutí přijatá příslušnými orgány podle odstavce 2 byla zpřístupněna veřejnosti.*



# EIA – předmět a postup posuzování

## Předmět posouzení EIA - § 4 odst. 1

### Příloha č. 1

- kategorie I (vč. změn) => posouzení EIA
- podlimitní v kategorii I => zjišťovací řízení
- kategorie II (vč. změn) => zjišťovací řízení
- podlimitní v kategorii II => zjišťovací řízení
- NATURA (není vyloučen vliv) => zjišťovací řízení
- změna záměru v navazujícím řízení => zjišťovací řízení
- vláda může vyjmout některé záměry z posuzování - § 4 odst. 2 až 4

- 
- § 5: Způsob posuzování vlivů záměru na životní prostředí



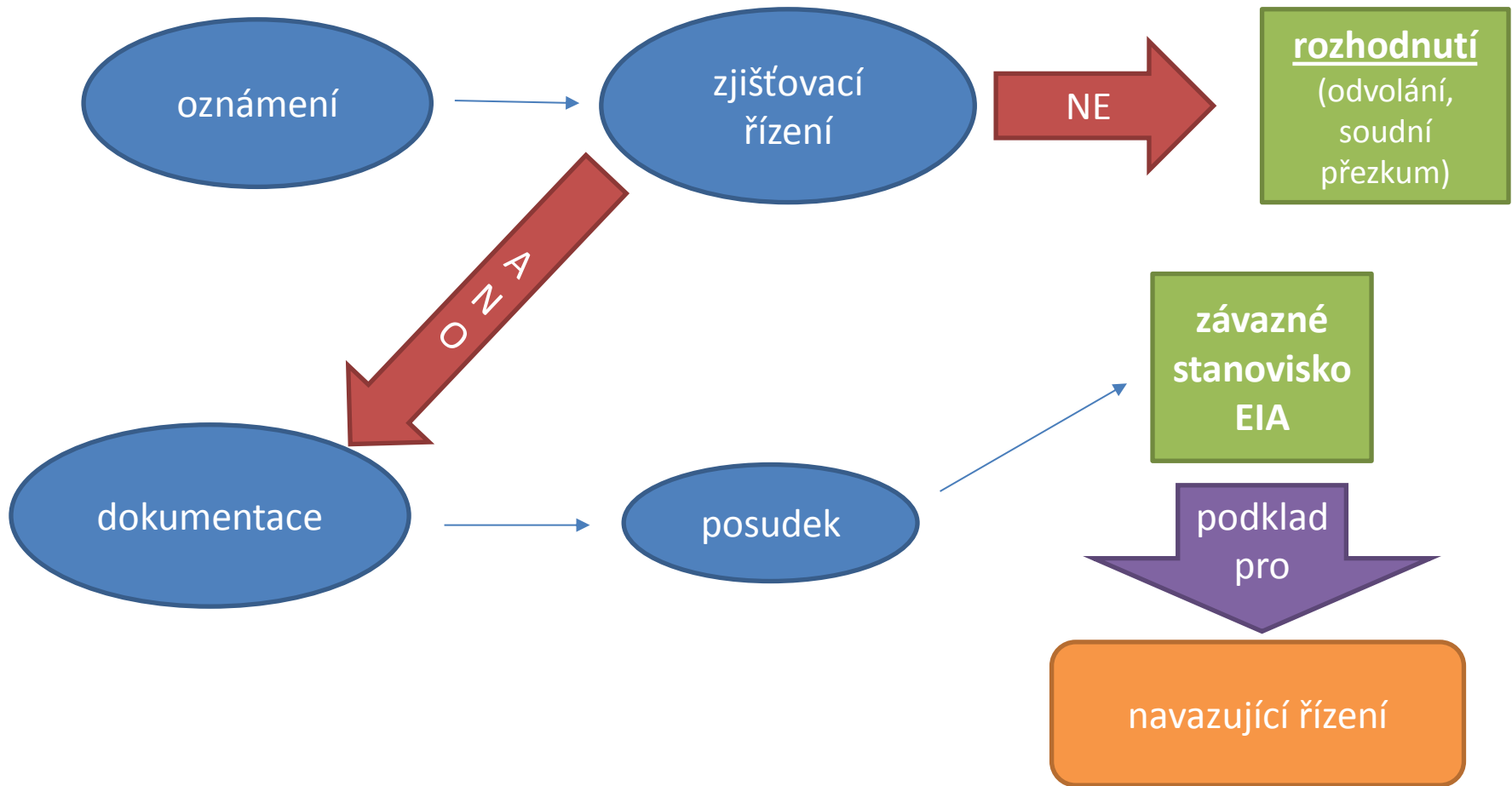
# EIA – předmět a postup posuzování

**Příloha č. 1 k zákonu  
č. 100/2001 Sb.**

		Kategorie I (podléhá posuzování vždy)		Kategorie II (zjišťovací řízení)	
	Příslušný úřad	MŽP	KÚ	MŽP	KÚ
1	Rafinerie ropy nebo primární zpracování ropných produktů.	X			
2	Zařízení ke zplyňování a zkapalňování uhlí a bituminové horniny s kapacitou od stanoveného limitu.	500 t/den		50 t/den	
3	Tepelné nebo chemické zpracování uhlí, popřípadě bituminových hornin, včetně výroby uhlíku vysokoteplotní karbonizací uhlí nebo elektrografitu vypalováním nebo grafitizací.	X			
4	Zařízení ke spalování paliv s tepelným výkonem od stanoveného limitu.	300 MW		50 MW	
5	Průmyslová zařízení k výrobě elektrické energie, páry a teplé vody o výkonu od stanoveného limitu.				50 MW
6	Vodní elektrárny s celkovým instalovaným elektrickým výkonem od stanoveného limitu.				10 MW
7	Větrné elektrárny s výškou stožáru od stanoveného limitu.				50 m
8	Jaderné elektrárny a jiné jaderné reaktory včetně demontáže nebo konečného uzavření těchto elektráren nebo reaktorů s výjimkou	X			

# EIA – předmět a postup posuzování

## Základní schéma procesu EIA





# EIA – předmět a postup posuzování

Oznámení

➔ Předkladatel **oznámí** příslušnému úřadu a úřad zveřejní základní **informace**

Zjišťovací řízení

➔ Posuzované **vždy** – rozsah dokumentace a posuzování.

➔ **Ostatní:** ano ⇨ EIA, ne ⇨ **rozhodnutí**

Dokumentace EIA

➔ Investor **zpracuje dokumentaci (autor. osoba)** a úřad ji zveřejní

Posudek

➔ Úřad **zpracuje posudek (autor. osoba)** a následuje veřejné **projednání** (§ 17)

Závazné stanovisko EIA

➔ **Závazné** stanovisko (platnost 7 let, možnost opakovaného prodloužení o 5 let)

není to správní řízení!



# EIA a „navazující řízení“



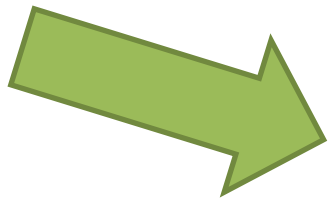
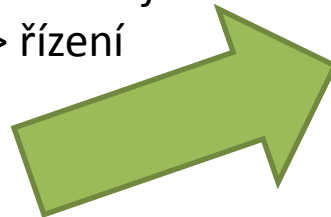
# EIA a „navazující řízení“

Proběhnutí posouzení EIA znamená závažné procesní i hmotněprávní důsledky:

- Pro **navazující řízení** (povolující umístění a provedení stavby) platí **zvláštní režim** (viz dále) => závazné stanovisko EIA se zde uplatní jako závazné stanovisko (ve smyslu § 149 správního řádu)
- v jiných řízeních (nenavazujících – tzv. **souvisejících**) slouží závazné stanovisko EIA jako podklad pro rozhodnutí.

pozor mj. na judikaturu: „*není navazující řízení jako navazující řízení*“ => řízení navazující vs. související

proces EIA



navazující řízení  
dle § 3 písm. g)  
zákona EIA

věcná a  
časová  
souvinnost

Další řízení (postupy)  
nezbytné k uskutečnění  
záměru EIA, které však  
nejsou navazujícími  
řízeními => řízení  
související



# EIA a „navazující řízení“

## Navazující řízení - § 3 písm. g) zákona EIA

- 1. územní řízení,
- 2. stavební řízení,
- 3. společné územní a stavební řízení,
- 4. opakované stavební řízení,
- 5. řízení o dodatečném povolení stavby,
- 6. řízení o povolení hornické činnosti,
- 7. řízení o stanovení dobývacího prostoru,
- 8. řízení o povolení činnosti prováděné hornickým způsobem,
- 9. řízení o povolení k nakládání s povrchovými a podzemními vodami,
- 10. řízení o vydání integrovaného povolení,
- 11. řízení o vydání povolení provozu stacionárního zdroje,
- 12. řízení o vydání souhlasu k provozování zařízení k využívání, odstraňování, sběru nebo výkupu odpadů,
- 13. řízení, v němž se vydává rozhodnutí nezbytné pro uskutečnění záměru, není-li vedeno žádné z řízení podle bodů 1 až 12, a
- 14. řízení o změně rozhodnutí vydaného v řízeních podle bodů 1 až 13 k dosud nepovolenému záměru nebo jeho části či etapě, má-li dojít ke změně podmínek rozhodnutí, které byly převzaty ze stanoviska.



# EIA a „navazující řízení“

## Řízení související

- řízení o udělení výjimky (územní a druhová) a řízení o povolení ke kácení dřevin dle zákona o ochraně přírody a krajiny
- řízení o odnětí pozemků plnění funkcí lesa
- řízení podle atomového zákona
- zjednodušené postupy podle stavebního zákona (souhlas, ohlášení, veřejnoprávní smlouvy)
- a obecně procesy, které nejsou řízeními a ve kterých se nevydává rozhodnutí, tzn. typicky vydávání stanovisek a závazných stanovisek podle různých právních předpisů



# EIA a „navazující řízení“

## Zvláštnosti „navazujících řízení“ (§ 9b – 9e)

- nutnost verifikačního závazného stanoviska (tzv. *coherence stamp*): § 9a odst. 6
  - Příslušný úřad EIA ověří (*na základě oznámení o zahájení řízení zaslánoho tomuto úřadu správním orgánem příslušným k vedení navazujícího řízení*) každý záměr a vydá **nesouhlasné závazné stanovisko**, jestliže došlo ke změnám záměru, které by mohly mít významný negativní vliv na životní prostředí, zejména ke zvýšení jeho kapacity a rozsahu nebo ke změně jeho technologie, řízení provozu nebo způsobu užívání. Tyto změny jsou předmětem posuzování podle § 4 odst. 1 písm. g). Jestliže nedošlo ke změnám záměru, příslušný úřad **vydá souhlasné závazné stanovisko**.
- rozdíly v procesu (např. rozdílné doručování)
- účast veřejnosti (viz dále)
- zvláštní režim i **pro využití opravných prostředků** proti rozhodnutí vydanému v navazujícím řízení i **pro řízení před správními soudy**.



# EIA a „navazující řízení“

## Vztah ke stavebnímu zákonu

- Stavební právo (do 31. 12. 2017): vychází zásadně ze zásady, že mezi institutem EIA, územním řízením a stavebním řízením, existuje z hlediska věcného bariéra striktně oddělující tyto instituty (např. rozsudek NSS ze dne 23. 1. 2013, č. j. 1 As 164/2012-54).

## Od 1. ledna 2018: silné integrující tendence

1. EIA => územní řízení => stavební řízení (typické řešení do 12/2017)
2. EIA integrovaná do územního řízení => stavební řízení
3. EIA => společné územní a stavební řízení
4. EIA integrovaná do společného územního a stavebního řízení

- Dáno na výběr stavebníkovi (investorovi), kterou variantu z těchto čtyř zvolí – **integrace není povinná!!!** Je však vhodná např. z důvodů ekonomických (vazba na IPPC ve variantě 4 apod.)?

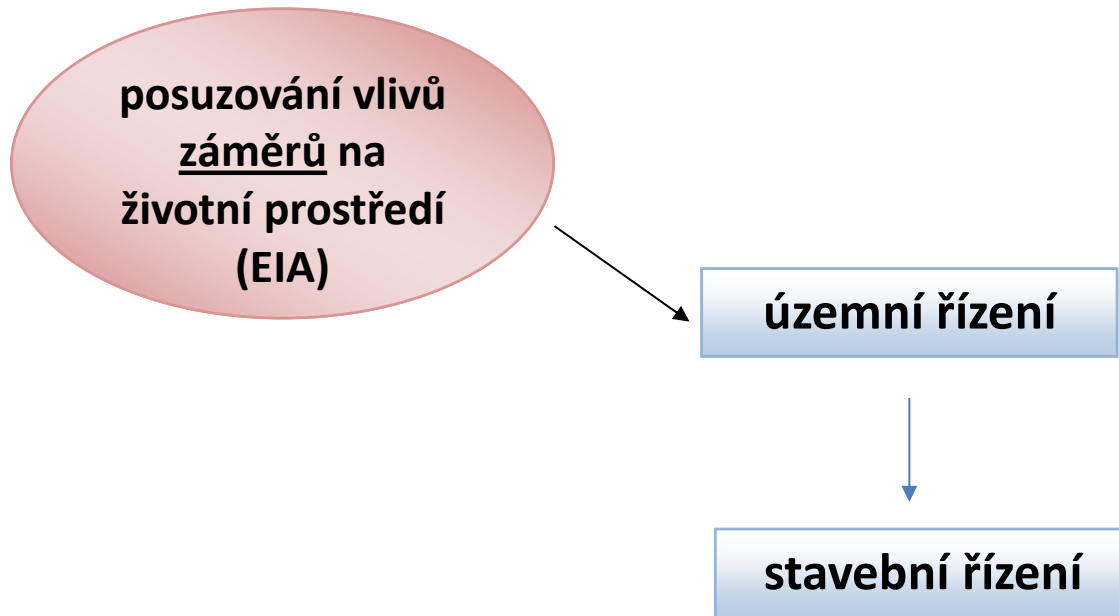
- pozor na **§ 10 zákona EIA**

v podrobnostech  
příští přednáška



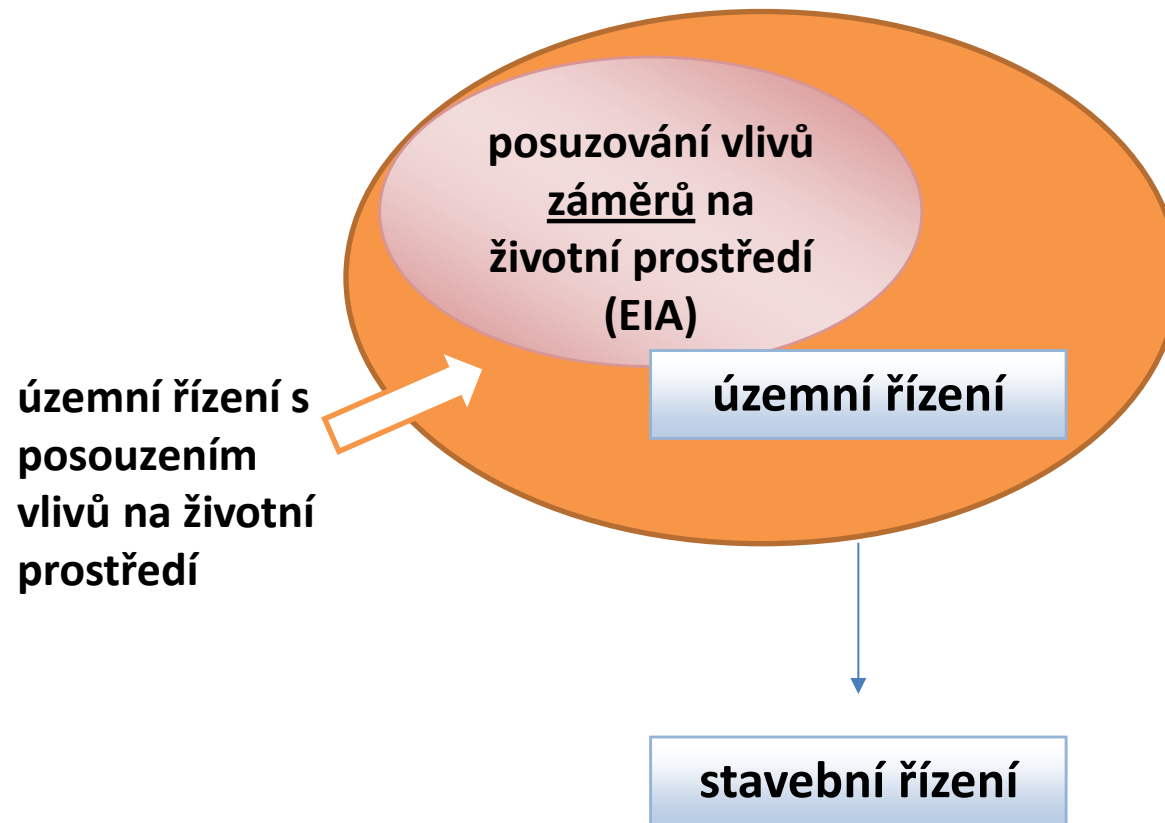
# EIA a „navazující řízení“

## VARIANTA 1



# EIA a „navazující řízení“

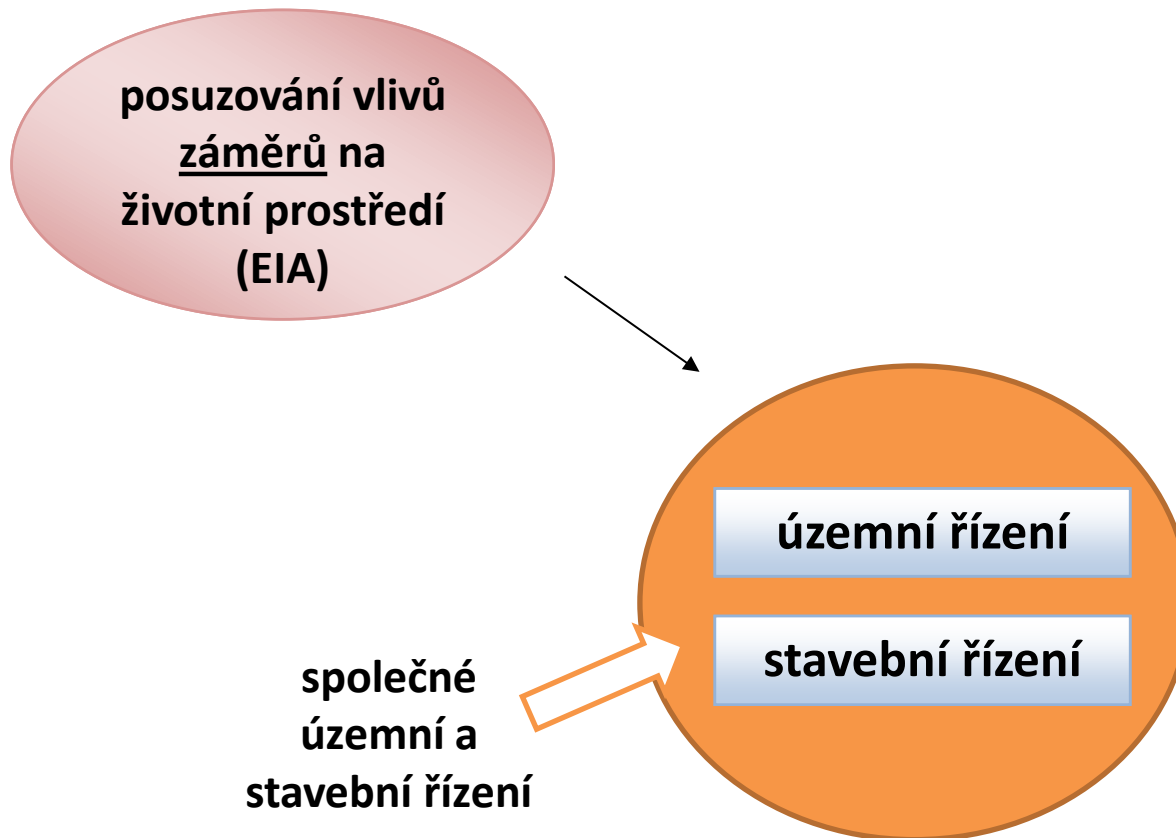
## VARIANTA 2





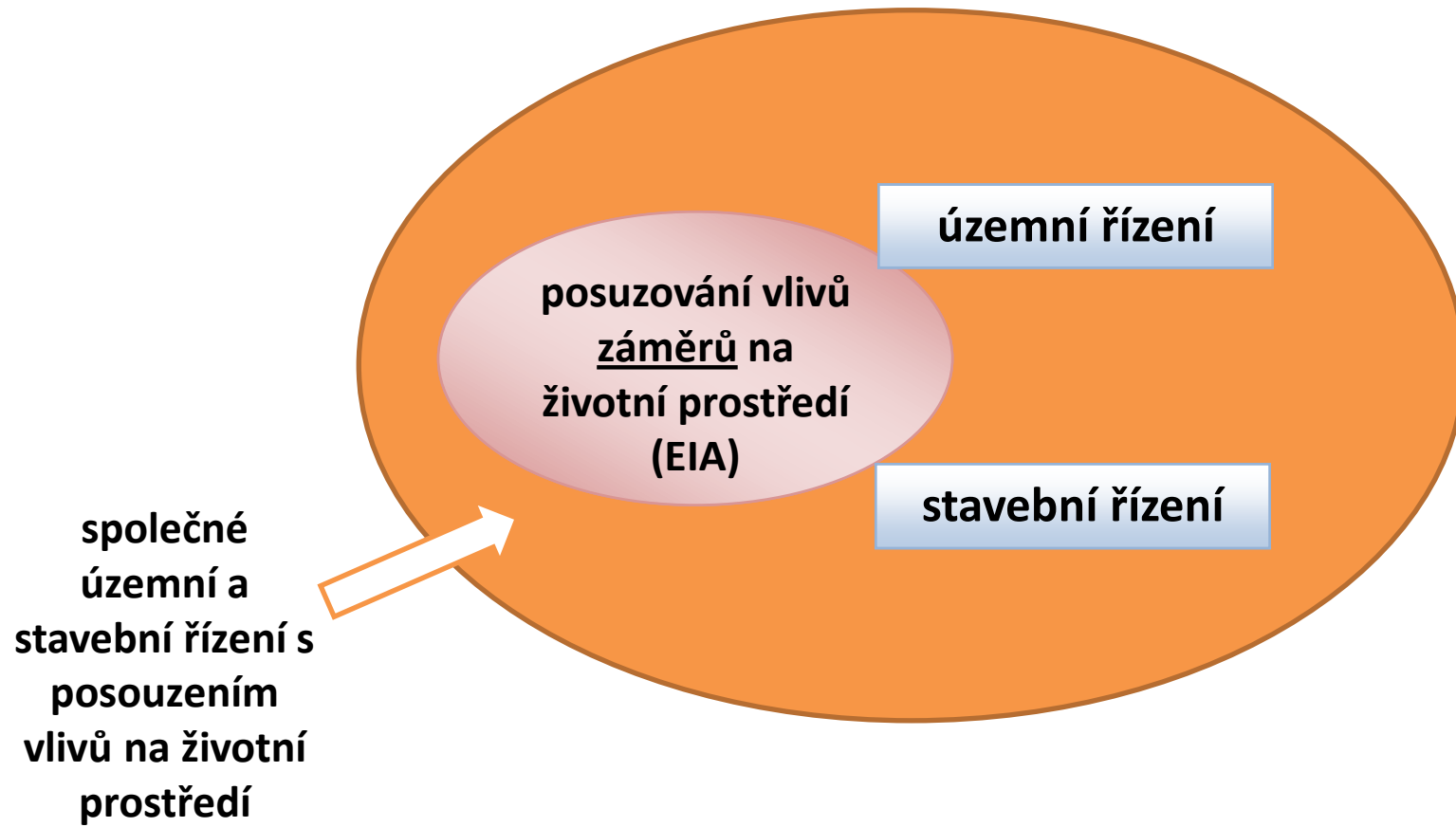
# EIA a „navazující řízení“

## VARIANTA 3



# EIA a „navazující řízení“

## VARIANTA 4





## EIA a „navazující řízení“

- **varianta 2 – územní řízení s posouzením vlivů na životní prostředí (integrace EIA): § 94a-i**
  - celý proces založen na součinnosti mezi stavebním úřadem a příslušným úřadem
  - je navazujícím řízením ve smyslu zákona EIA
  - speciálním důvodem pro jeho přerušení je zahájení řízení o uložení kompenzačních opatření (NATURA 2000)
  - analogické použití každého z těchto dvou institutů
- **varianta 3 – společné územní a stavební řízení (bez posouzení EIA): § 94j-p**
  - jak pro stavby v působnosti obecného stavebního úřadu, tak i speciálního stavebního úřadu (typicky vodní díla) – u těch bude příslušný speciální stavební úřad (pozor na § 94p odst. 6)
  - jinak platí obecná zásada, že se integrují náležitosti územního a stavebního řízení, vč. účastníků apod.

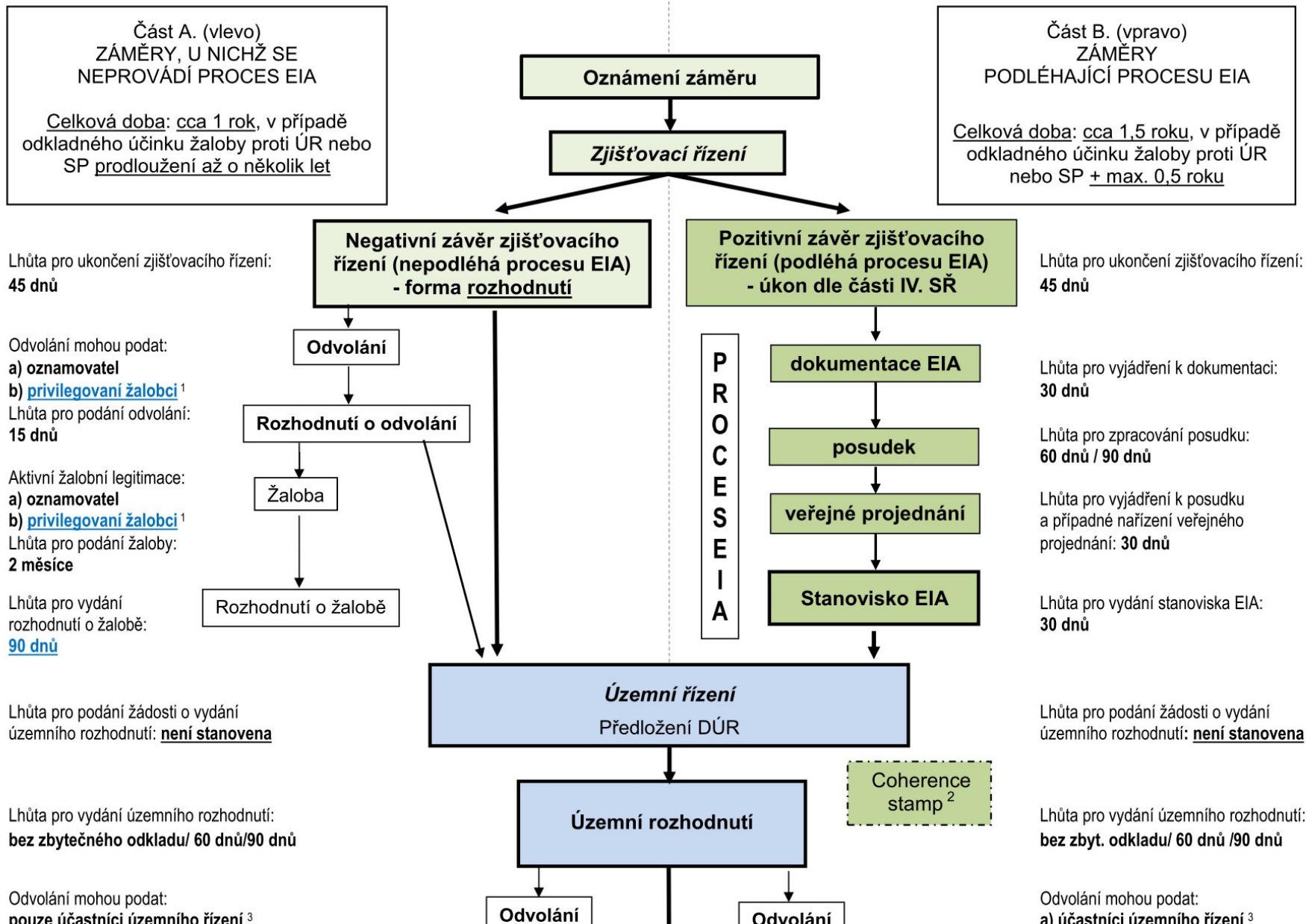


## EIA a „navazující řízení“

- **varianta 4 – společné územní a stavební řízení s posouzením vlivů na životní prostředí (integrace EIA) – částečné tzv. *one-stop-shop* posouzení: § 94q-z**
  - jak pro stavby v působnosti obecného stavebního úřadu, tak i speciálního stavebního úřadu
  - součinnost mezi stavebním úřadem a příslušným úřadem (ten má postavení dotčeného orgánu)
  - zásadně se nenařizuje povinné veřejné ústní jednání, jen stanovení lhůty pro uplatnění námitek, připomínek a závazných stanovisek (DOSS) => koncentrační zásada (stejně s ohledem na plnou jurisdikci správních soudů bez většího významu)
  - delší lhůty pro vydání společného povolení (90/120 dnů) – vzhledem k náročnosti procesů pochopitelné
  - opět speciální žalobní legitimace ministerstva v případě rozhodnutí speciálního stavebního úřadu: § 94y odst. 6

## Schéma povolovacího procesu záměrů v ČR – stav od 1. 4. 2015

Celková doba povolování záměru je závislá na předložení dokumentace EIA, dokumentace pro vydání územního rozhodnutí (DÚR) a dokumentace pro vydání stavebního povolení (DSP), pro jejichž zpracování není stanoven zákonný termín (pro výpočet použit 1 měsíc)



Lhůta pro vydání  
rozhodnutí o žalobě:  
**90 dnů**

Rozhodnutí o žalobě

A

Stavovisko EIA

Lhůta pro vydání stanoviska EIA:  
**30 dnů**

Lhůta pro podání žádosti o vydání  
územního rozhodnutí: **není stanovena**

Lhůta pro vydání územního rozhodnutí:  
**bez zbytečného odkladu/ 60 dnů/90 dnů**

Odvolání mohou podat:  
**pouze účastníci územního řízení**<sup>3</sup>  
Lhůta pro podání odvolání: **15 dnů**

Aktivní žalobní legitimace:  
**pouze účastníci územního řízení**<sup>3</sup>  
Lhůta pro podání žaloby: **2 měsíce**

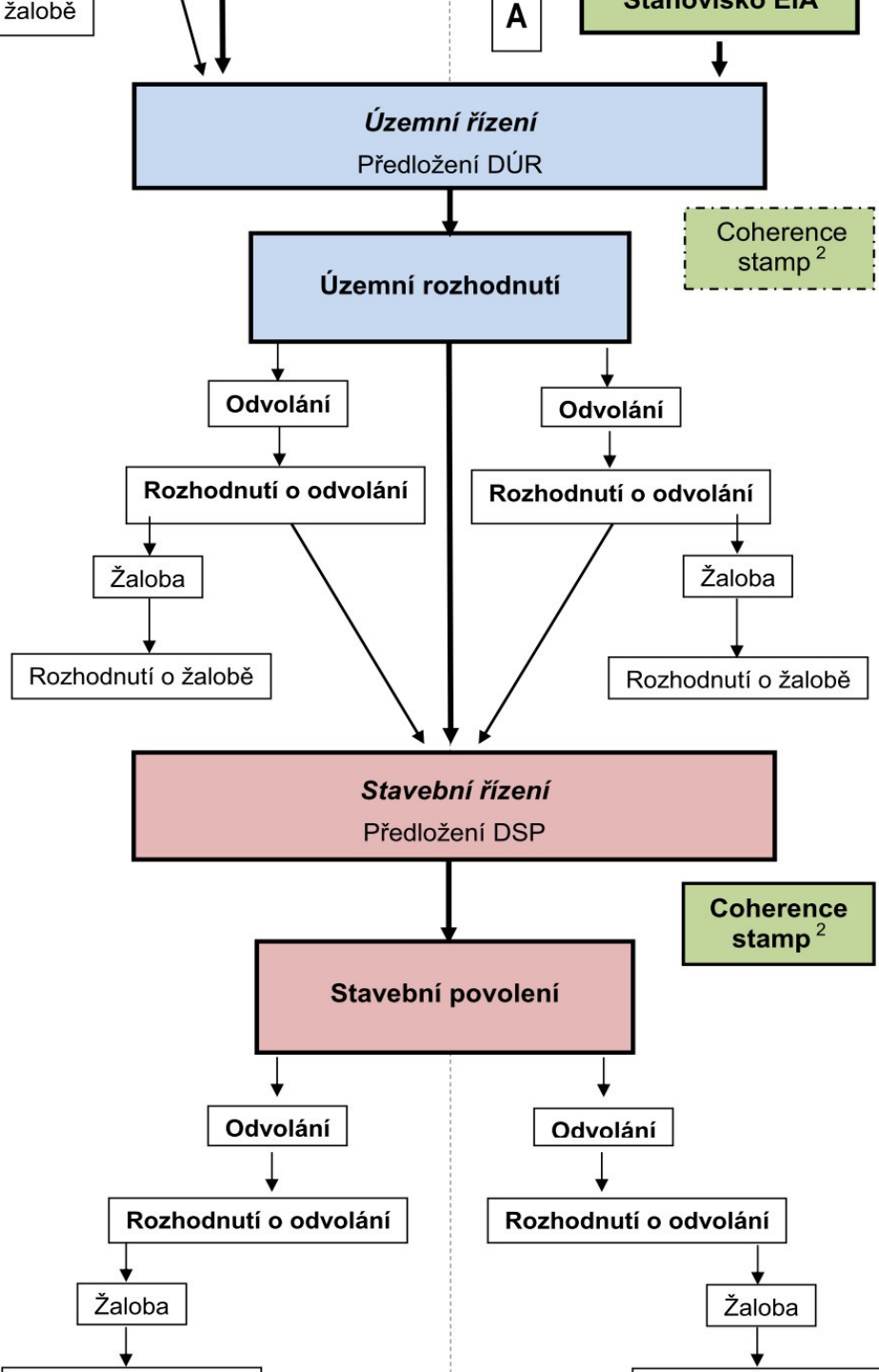
Lhůta pro vydání rozhodnutí o žalobě:  
**není stanovena**

Lhůta pro podání žádosti o vydání  
stavebního povolení: **není stanovena**

Lhůta pro vydání stavebního povolení:  
**bez zbytečného odkladu/ 60 dnů/90 dnů**

Odvolání mohou podat:  
**pouze účastníci stavebního řízení**<sup>3</sup>  
Lhůta pro podání odvolání: **15 dnů**

Aktivní žalobní legitimace:  
**pouze účastníci stavebního řízení**<sup>3</sup>  
Lhůta pro podání žaloby: **2 měsíce**



Lhůta pro podání žádosti o vydání  
územního rozhodnutí: **není stanovena**

Lhůta pro vydání územního rozhodnutí:  
**bez zbyt. odkladu/ 60 dnů /90 dnů**

Odvolání mohou podat:  
**a) účastníci územního řízení**<sup>3</sup>  
**b) privilegovaní žalobci**<sup>1</sup>  
Lhůta pro podání odvolání: **15 dnů**

Aktivní žalobní legitimace:  
**a) účastníci územního řízení**<sup>3</sup>  
**b) privilegovaní žalobci**<sup>1</sup>  
Lhůta pro podání žaloby: **2 měsíce**

Lhůta pro vydání rozhodnutí o žalobě:  
**90 dnů**

Lhůta pro podání žádosti o vydání  
stavebního povolení: **není stanovena**

Lhůta pro vydání stavebního povolení:  
**bez zbyt. odkladu/ 60 dnů /90 dnů**

Odvolání mohou podat:  
**a) účastníci stavebního řízení**<sup>3</sup>  
**b) privilegovaní žalobci**<sup>1</sup>  
Lhůta pro podání odvolání: **15 dnů**

Aktivní žalobní legitimace:  
**a) účastníci stavebního řízení**<sup>3</sup>  
**b) privilegovaní žalobci**<sup>1</sup>  
Lhůta pro podání žaloby: **2 měsíce**

# Účast veřejnosti v procesech SEA / EIA a přístup k soudní ochraně





# Účast veřejnosti v procesech SEA / EIA

- **veřejnost:** jedna nebo více osob [§ 3 písm. h)]
- **dotčená veřejnost [§ 3 písm. i)]:**
  - osoba, která může být rozhodnutím vydaným v navazujícím řízení dotčena ve svých právech nebo povinnostech
  - právnická osoba soukromého práva, jejímž předmětem činnosti je podle zakladatelského právního jednání ochrana životního prostředí nebo veřejného zdraví, a jejíž hlavní činností není podnikání nebo jiná výtěžná činnost
    - která vznikla **alespoň 3 roky před dnem zveřejnění informací o navazujícím řízení** podle § 9 b odst. 1, případně před dnem vydání rozhodnutí, že záměr nebo jeho změna nebudou posuzovány
    - **nebo kterou podporuje svými podpisy nejméně 200 osob.**





# Účast veřejnosti v procesech SEA / EIA

- **Proces SEA**

- Účast veřejnosti toliko **konzultativní**.

- **Každý:**

- **písemné vyjádření k oznámení koncepce** ve lhůtě do 20 dnů ode dne jeho zveřejnění
- **písemné vyjádření k návrhu koncepce** nejpozději do 5 dnů ode dne konání veřejného projednání návrhu koncepce
- **možnost se ústně vyjádřit i v rámci veřejného projednání.**

- **Proces EIA**

- **Každý:**

- právo zaslat příslušnému úřadu své **písemné vyjádření k záměru** (do 30 dní ode dne zveřejnění informace o oznámení záměru),
- **vyjádření k dokumentaci** (do 30 dní ode dne zveřejnění informace o dokumentaci).

# Účast veřejnosti v procesech SEA / EIA



- Rozhodnutí v zjišťovacím řízení, že záměr nebude posuzován
  - **odvolat se může pouze oznamovatel a dotčená veřejnost** uvedená v § 3 písm. i) bodě 2 zákona EIA, tzn. environmentální spolky splňující uvedené podmínky.
  - Tytéž spolky se mohou **žalobou domáhat zrušení rozhodnutí vydaného ve zjišťovacím řízení**, že záměr nebo jeho změna nebudou posuzovány.
  - Široká veřejnost ani jednu z těchto možností nemá.

---

- Dojde-li k posouzení záměru, je vydáno závazné stanovisko EIA a
  - **pouze dotčené veřejnosti a dotčenému územněsamosprávnému celku** svědčí oprávnění stát se **plnoprávným účastníkem navazujícího správního řízení** a brojit proti nesprávnosti provedeného posouzení.
  - Široká veřejnost opět tuto možnost nemá.



# Účast veřejnosti v procesech SEA / EIA

## Účast veřejnosti v „navazujícím řízení“

- **Speciální úprava vůči úpravě účastenství v jiných předpisech!!! (§ 70 ZOPK, § 7 IPPC atd.)**
- Vždy se jedná o **řízení s velkým počtem účastníků** podle správního řádu, bez ohledu na skutečný počet účastníků.
- **Veřejnosti** svědčí v navazujícím řízení **konzultativní účast, která umožňuje každé osobě uplatnit připomínky k záměru**. Tyto osoby se však nestávají účastníky řízení, správní orgán je pouze povinen se s podanými připomínkami vypořádat v odůvodnění rozhodnutí.
- **Dotčená veřejnost** dle § 3 písm. i) bod 2 zákona EIA (opět pouze environmentální spolky při splnění uvedených podmínek) může **získat postavení plnoprávného účastníka navazujícího řízení**, kterému předcházelo posuzování vlivů na životní prostředí. Musí se však ve 30denní lhůtě ode dne zveřejnění informací o navazujícím řízení přihlásit.
- Konzultativní ani plnoprávná účast v navazujícím řízení není podmíněna aktivní účastí v předchozím procesu EIA.
- Proti rozhodnutí vydaném v navazujícím řízení se lze odvolat. Aktivní legitimaci k podání odvolání mají obecně všichni účastníci daného navazujícího řízení. Zákon EIA však umožňuje environmentálním spolkům splňujícím podmínky odvolat se proti rozhodnutí vydanému v navazujícím řízení i v případě, že nebyly účastníky prvostupňového řízení.



## Přístup k soudní ochraně

- **Dotčená veřejnost** se může žalobou domáhat zrušení rozhodnutí vydaného v navazujícím řízení a napadat hmotnou nebo procesní zákonnost tohoto rozhodnutí (§ 9d zákona EIA)
- Má se za to, že ekologické spolky mají práva, na kterých mohou být rozhodnutím vydaným v navazujícím řízení zkráceny.
- Přípustnost žaloby po vyčerpání řádného opravného prostředku!
- Soud o žalobě rozhodne do 90 dnů po jejím doručení.
- Soud rozhodne **i bez návrhu** o přiznání odkladného účinku žalobě nebo o návrhu na vydání předběžného opatření, hrozí-li realizací záměru závažné škody na životním prostředí  
=> prakticky vždy?

# Specifika naturového hodnocení a přeshraničního posuzování vlivů





# Specifika naturového hodnocení

- Směrnice č. 92/43/EHS o ochraně přírodních stanovišť, volně žijících živočichů a planě rostoucích rostlin
  - **Čl. 6 odst. 3: *Jakýkoli plán nebo projekt, který s určitou lokalitou přímo nesouvisí nebo není pro péči o ni nezbytný, avšak bude mít pravděpodobně na tuto lokalitu významný vliv, a to buď samostatně, nebo v kombinaci s jinými plány nebo projekty, podléhá odpovídajícímu posouzení jeho důsledků pro lokalitu z hlediska cílů její ochrany. S přihlédnutím k výsledkům uvedeného hodnocení důsledků pro lokalitu a s výhradou odstavce 4 schválí příslušné orgány příslušného státu tento plán nebo projekt teprve poté, co se ujistí, že nebude mít nepříznivý účinek na celistvost příslušné lokality, a co si v případě potřeby opatří stanovisko široké veřejnosti.***



# Specifika naturového hodnocení

- **Koncepce nebo záměr**, který může samostatně nebo ve spojení s jinými významně ovlivnit příznivý stav předmětu **ochrany nebo celistvost NATURA 2000** (evropsky významná lokalita nebo ptačí oblast), podléhá hodnocení vlivů na toto území
- orgán ochrany přírody posuzuje, zda může mít daná koncepce nebo záměr významný negativní vliv;
- nevyloučí-li vliv, musí být daná koncepce nebo záměr předmětem posouzení;
- nelze-li vyloučit negativní vliv, musí předkladatel zpracovat varianty řešení, jejichž cílem je negativní vliv na území vyloučit nebo v případě, že vyloučení není možné, alespoň zmírnit
- Postupuje se podle **zákona o EIA**.
- A dále podle **§ 45h a násl. zákona č. 114/1992 Sb., o ochraně přírody a krajiny**, ve znění pozdějších předpisů.



# Specifika naturového hodnocení

Zákon o ochraně přírody a krajiny

**OCHRANA NATURA 2000**  
Povinnost předložit záměr  
nebo koncepci orgánu  
ochrany přírody

Orgán ochrany přírody  
vydá odůvodněné  
stanovisko do 30 dnů ode  
dne doručení žádosti.

Vyloučí vliv

Nevyloučí vliv

Zákon EIA

Posouzení záměru nebo  
koncepce procesem dle  
zákona EIA





# Specifika naturového hodnocení

## => možné důsledky:

1. Záměr/koncepci **je nutné** posoudit podle zákona EIA a **zároveň je vyloučen** vliv na oblast v soustavě NATURA 2000 => provede se pouze **posouzení vlivů postupem dle zákona EIA**.
2. Záměr/koncepci **je nutné** posoudit podle zákona EIA a **zároveň není vyloučen** vliv na oblast v soustavě NATURA 2000 => provede se **posouzení vlivů postupem dle zákona EIA** a jeho součástí bude i **naturové hodnocení**.
3. Záměr/koncepci **není nutné** posoudit podle zákona EIA a zároveň **není vyloučen** vliv na oblast v soustavě NATURA 2000 => provede se pouze **naturové hodnocení** postupem dle zákona EIA.
4. Záměr/koncepci **není nutné** posoudit podle zákona EIA a zároveň **je vyloučen** vliv na oblast v soustavě NATURA 2000 => neprovádí se nic.

---

Biologické hodnocení – srov. § 67 ZOPK: přímá povinnost investora ze zákona provést hodnocení na všechny výrazně ovlivnitelné zájmy podle zákona o ochraně přírody a krajiny (kromě lokalit v soustavě Natura 2000).

# Specifika přeshraničního posuzování vlivů

- Úprava pro mezistátní **EIA i SEA** – srov. § 11 – 14b zákona EIA
- Předmět posuzování vlivů na životní prostředí přesahují hranice ČR
  - záměr a koncepce, pokud dotčené území může zasahovat i mimo území ČR;
  - záměr nebo koncepce, pokud o to stát, jehož území může být zasaženo závažnými vlivy, požádá;
  - záměr a koncepce, které mají být prováděny na území jiného státu a které mohou mít závažný vliv na životní prostředí na území ČR.



# Několik příkladů z judikatury





# Několik příkladů z judikatury

## • Soudní dvůr Evropské unie

### – Itálie C-87/02

- Členské státy mají k dispozici uvážení, aby určily, který záměr podléhá posuzování. Zvolená metoda ovšem nesmí podkopávat cíl směrnice. Rozhodnutí, že záměr nepodléhá posuzování, tak musí obsahovat všechny potřebné informace, aby bylo jasné, že prošel zjišťovací fází a s jakým výsledkem.

### – Irsko C-392/96

- Zvolené limity nemohou vylučovat všechny záměry určitého druhu, pokud ovšem, viděno jako celek, nelze u těchto záměrů spatřovat vliv na životní prostředí. Drobné záměry mohou mít výrazný vliv na životní prostředí. Limity (kritéria) napomáhají zjišťovacímu řízení, neslouží k vyloučení skupin záměrů.

**Kumulativní účinky záměrů musí být vzaty v potaz.**



# Několik příkladů z judikatury

## • Nejvyšší správní soud

### – problematika synergických a kumulativních vlivů

- 7 Ao 7/2010-133; 8 Ao 2/2010-644; 9 Ao 2/2008-62; 4 Aos 1/2013-125; 1 Ao 7/2011-526; 4 Aos 1/2013-125 (Krajský soud v Brně: 65 A 3/2017-931)

=> Při posouzení se berou v potaz již existující záměry a obecně zátěž v území, neposuzují se vlivy izolovaně, ale vždy ve vzájemných souvislostech.

### – problematika tzv. salámové metody

- 9 As 88/2008-301; 5 As 59/2013-57

=> Záměry jsou posuzovány jako funkční celky. Je možné povolit např. jen část záměru, ale posouzení se musí zabývat celým záměrem. Salámová metoda dělení záměru na menší kousky, které se vyhnou posouzení, je nežádoucí. Toto pravidlo však nejde do krajnosti, takže některé související části záměru, které nejsou zásadní pro funkčnost celku, je možné posoudit zvlášť (nebo neposoudit).

# Závěr a otázky



[dominik.zidek@law.muni.cz](mailto:dominik.zidek@law.muni.cz)