

# *PLACENÍ DANÍ*

## *Inkasní správa*

**Etapa správy daní**



# Inkasní správa

- Soubor správních činností na úseku správy daní -3. etapa správy daní

Správa daní

```
graph TD; A[Správa daní] --- B[Registrace a vyhledávání]; A --- C["Nálezací správa (vyměřování)"]; A --- D[Inkaso];
```

Registrace  
a vyhledávání

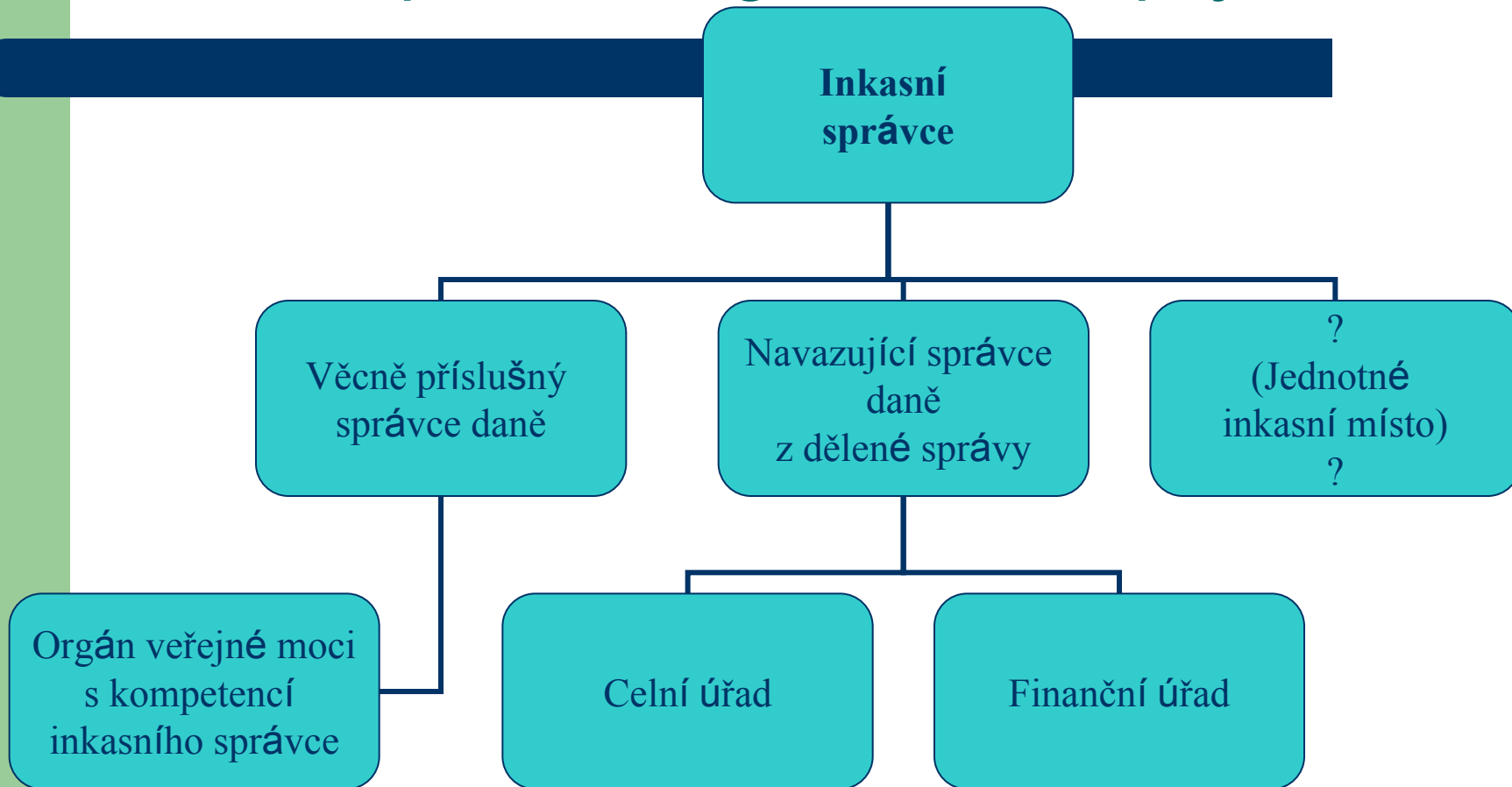
Nálezací správa  
(vyměřování)

Inkaso

# Segmenty inkasní správy

- Evidence daní
- Placení daní
- Zajištění daní
- Exekuce
- Převody výnosu daní

# Inkasní správa v organizačním pojetí



# Dělená správa - procesní

## PROCES „A“

- Orgán veřejné moc – není správcem daně
- Rozhodnutí s platební povinností do VR

## PROCES „B“

- Placení v režimu správy daní
- „Nesprávce“ se stává správcem daně (inkasní správce)

# Dělená správa - organizační

1. Orgán veřejné moci vydá rozhodnutí s platební povinností vůči VR
2. Bez inkasní kompetence
3. Navazující inkasní správce

# Inkasní proces a inkasní řízení

- **Inkasní proces** – realizace berního práva hmotného v etapě inkasní správy
- **Inkasní řízení** – daňové řízení při placení daní
- Dílčí inkasní řízení:
  - a) řízení o posečkání daně a splátkování
  - b) řízení o zajištění daně
  - c) řízení exekuční
  - d) řízení o řádných a mimořádných prostředcích v inkasní správě

# Obecná právní úprava daňového inkasa

- **280/2009 Sb. ....**
- Hlava V části třetí  
„Placení daní“
- §§ 149 – 232
- Převod výnosu
- §§ 257 a 258



# Zvláštní úprava

- Daňové zákony
- Poplatkové zákony

# DOKUMENTACE VE SPRÁVĚ DANÍ A POPLATKŮ

- ***Vedená  
správcem daně***

1. ***Daňový spis***
2. ***Evidence daní***

- ***Vedená daňovými  
subjekty***

1. ***Na základě zákona č.  
563/1991 Sb., zákon o  
účetnictví***
2. ***Z.č. 586/1992 Sb., o  
daních z příjmů***
3. ***Záznamní povinnost  
§ 97***

# DAŇOVÁ EVIDENCE STANOVENÁ DAŇOVÝM SUBJEKTŮM-ZÁZNAMNÍ POVINNOST

## Stanovená správcem daně

- Na základě DŘ § 97 Záznamní povinnost
  - rozhodnutím sp. daně evidenci daní
  - evid. plateb v hotovosti
  - % výdaje evidence příjmů
- Stanovená jinými právními předpisy z.
  - o DPH

# ZÁZNAMNÍ POVINNOST

- Záznamní povinnost se ukládá správce daně **rozhodnutím**. Součástí rozhodnutí musí být přesné stanovení zaznamenávaných údajů, jejich členění a uspořádání, popřípadě návaznost na doklady, z nichž je záznam veden.
- Správce daně si může ověřovat již v průběhu zdaňovacího období řádné plnění záznamní povinnosti daňového subjektu

# **DOKUMENTACE**

## ***VEDENÁ SPRÁVCEM DANĚ***

- **Protokol**
- **Úřední záznam**
- **Spis**
- **Daňová informační schránka**
- **Osobní daňové účty DS v rámci evidence daní**

# EVIDENCE DANÍ

- Vede ji správce daně podle své věcné, místní a osobní příslušnosti
- Osobní daňové účty / osoba a druh daně (určuje MF – Fin.Zpr)
- Obsah:
  - a) Vznik daňové povinnosti
  - b) Stanovení
  - c) Splnění
  - d) Jiný zánik

PŘEPLATEK – NEDOPLATEK – PŘEVOD

# Evidence daní § 149-151DŘ

- evidence příjmů
- je zachycování daňových a platebních povinností, jejich úhrad nebo zániků a z toho vyplývajících daňových přeplatků a nedoplatků
- tyto údaje jsou evidovány na osobních účtech jednotlivých daňových dlužníků odděleně za každý druh daně.
- Výše daňové a platební povinnosti je evidována na základě předpisných nebo odpisných poukazů evidovaných ve zvláštním záznamu

# PRAMENY OSOBNÍCH ÚČTŮ

## doklady potvrzující platby

- Předpisné doklady
- Odpisné doklady
- Platební doklady
- Opravné doklady



# KONSTRUKCE OSOBNÍHO ÚČTU

- Debet:

- Předpisy a odpisy daní
- Opravy
- Odpisy nedoplatků

- Kredit:

- Platby
- Vratky

- Evidence nedobytných nedoplatků

- Osobní depozitní účet-nesplatná daň, vymožená, dobrovolné platby

- Potvrzení o stavu osobního účtu

# POŘADÍ ÚHRADY §152

1. Nedoplatky na dani a splatná daň
2. Nedoplatky na příslušenství daně
3. Vymáhané nedoplatky na dani
4. Vymáhané nedoplatky na příslušenství daně

Časová posloupnost

Příslušenství: úroky, penále, pokuty, náklady řízení

# Kontrola evidence daní

- Na základě měsíčních výkazů (výpisy u bank, pokladny...)
- Roční závěrka na základě debetních  
kreditních účtů

# SUBJEKTY

- Oprávněné: Stát – **ÚFO**  
**Orgány celní správy**  
**Orgán veřejné moci**
  
- Povinné: ***Daňové subjekty*** –  
***Daňový subjekt***  
***Ručitel***

# Daňový subjekt

- **je každý, kdo je podle zvláštního zákona povinen platit daň nebo vybranou a sraženou daň odvádět.**

## Ručení § 171

**Nedoplatek je povinen uhradit také ručitel**

- **pokud mu zákon povinnost ručení ukládá**
- **pokud jej správce daně k úhradě nedoplatku vyzve a současně stanoví lhůtu k jeho úhradě.**

- **Správce daně je oprávněn ručitele vyzvat pouze tehdy, nebyl-li nedoplatek uhrazen daňovým dlužníkem-subjektem, ačkoliv byl daňový dlužník o jeho úhradu bezvýsledně upomenut a nedoplatek nebyl uhrazen ani při vymáhání.**

- K výzvě správce daně připojí rozhodnutí o stanovení daně, k úhradě jejíhož nedoplatku je ručitel vyzýván. Proti této výzvě se může ručitel odvolat a včas podané odvolání má odkladný účinek.



## V odvolání ručitel může namítat

- a) **není ručitelem,**
- b) **nejsou splněny podmínky toho, že dlužník nemá na zaplacení**
- c) **ručení bylo uplatněno ve větším než zákonem stanoveném rozsahu nebo ohledně daně, u které dosud neuplynul den splatnosti,**



**d) právo na vymáhání požadovaného nedoplatku bylo zcela nebo zčásti promlčeno, nebo**

**e) nedoplatek zanikl nebo neexistuje.**

## Příslušenství daně DŘ § 250 a násl.

- **Pokuta za opožděné tvrzení daně**
- **Penále**
- **Úrok z prodlení**
- **Úrok z neoprávněného jednání správce daně**

- **Příslušenství daně, s výjimkou pokut, sleduje osud daně, nestanoví-li správce daně svým rozhodnutím jinak.**

## Rozpočtové určení PD

- **Zvláštní zákon může stanovit u příslušenství daně jeho rozpočtové určení odchylně od rozpočtového určení daně, k němuž bylo vyměřeno.**

# Způsob placení daní

- Daně se platí příslušnému správci daně v české měně - určení daně
- v cizí měně, zaeviduje ji správce daně na osobní daňový účet daňového dlužníka ve výši, v jaké mu byla připsána na účet v české měně.

## Přijetí platby a její připsání

- na daň, na kterou byla určena
- platbu vykonanou bez dostatečného označení daně přijme správce daně na účtu nejasných plateb

# Nejasné platby

- vyzve daňový subjekt, aby oznámil do přiměřené, jím určené lhůty, na kterou daň byla platba vykonána.
- obdrží-li správce daně odpověď ve lhůtě, zaúčtuje platbu na daň určenou plátcem v odpovědi s účinností, kdy byla vykonána.



# Stanovení platby správcem daně

- Neodpoví-li daňový dlužník včas, určí správce daně, na kterou daň se platba zaeviduje
- v tomto případě platí za den platby den, kdy ji správce daně zaevidoval na daň.
- o úhradě daně dlužníka písemně uvědomí rozhodnutím- odvolání lze podat.

## Placení daní-výběr daní §163

- a) bezhotovostním převodem
- b) v hotovosti
- c) kolčovými známkami
- d) přeplatkem na jiné dani

a) bezhotovostním převodem z

bezhotovostním převodem z  
účtu vedeného u poskytovatele  
platebních služeb na příslušný  
účet správce daně,

## b) V hotovosti

- prostřednictvím poskytovatele platebních služeb nebo poštovním poukazem na příslušný účet správce daně,
- úřední osobě pověřené přijímat tyto platby, součet plateb na všechny druhy daně za jeden daňový subjekt nesmí v průběhu jednoho kalendářního dne u jednoho správce daně přesáhnout částku 500 000 Kč,
- Šekem
- daňovému exekutorovi, jde-li o platbu při daňové exekuci, a
- oprávněné úřední osobě, jde-li o platbu pořádkové pokuty,

## **c) kolčovými známkami**

**stanoví-li tak zvláštní předpis**

**„každý správce daně, u něhož připadá v úvahu placení kolčovými známkami, je povinen mít přiměřenou zásobu kolkových známek a prodávat je daňovým dlužníkům“**

# KOLEK

- Výnos do státního rozpočtu
- Zvláštní zákon – ZSoudP, ZSpP
- Max 5000 Kč
- Úprava kolku – vyhl.MF

**PLATNOST STÁVAJÍCÍCH KOLKOVÝCH ZNÁMEK**

Ministerstvo financí v souladu s vyhláškou 383/2010 Sb. o kolkových známkách, oznamuje, že

**stávající kolkové známky pozbývají platnosti dnem 1. ledna 2012**

posledním dnem podání je 31. prosinec 2011

Prodej nové emise kolkových známek bude zahájen na pobočkách ČP, s. p. **od 1. října 2011**



1. Papír s ochranným vláknem, šerňavý  
2. Látaný papír  
3. Ochranná reflexní barva  
4. Originální výtisková guma

5. Negativní odlehčování  
6. Číslo ve vlnitém perforačním  
7. Postupná mikropísmena  
8. Číslo ve vlnitém perforačním  
9. Průhled originálního zlatého lesku

**d) přeplatkem na jiné dani.**

## V hotovosti

**1. prostřednictvím banky,  
spořitelního a úvěrního družstva  
nebo držitele poštovní licence  
na příslušný účet správce daně**

**Poskytovatel platebních služeb**



## **2. osobám pověřeným správcem daně výhradně přijímat od daňových dlužníků platby na daň v hotovosti –**

- **max. 500 000 Kč/den**
- **na přijatou platbu je správce daně povinen vydat potvrzení,**

**3. výkonnému úředníku při výkonu exekuce, jde-li o platby, které mají být exekucí vymoženy a není-li v exekučním příkaze nařízeno jinak,**

- **4. pracovníku správce daně v blokovém řízení,**

Úhrada daně se na osobním daňovém účtu použije na úhradu nedoplatků postupně podle těchto skupin:

- a) nedoplatky na dani,
- b) nedoplatky na příslušenství daně,
- c) vymáhané nedoplatky na dani,
- d) vymáhané nedoplatky na příslušenství daně.

# účtu použije na úhradu nedoplatků postupně podle těchto skupin:

- a) nedoplatky na dani,
- b) nedoplatky na příslušenství daně,
- c) vymáhané nedoplatky na dani,
- d) vymáhané nedoplatky na příslušenství daně.

# Úhrada daně vymožené jednotlivými způsoby vymáhání podle § 175 se použije na úhradu nedoplatků postupně podle těchto

- a) nedoplatky na dani vymáhané daným způsobem vymáhání,
- b) nedoplatky na příslušenství daně vymáhané daným způsobem vymáhání.

# za majetkovou podstatou se použije na úhradu nedoplatků postupně podle těchto skupin:

- a) nedoplatky na dani vzniklé v důsledku daňových povinností, které vznikly v době ode dne účinnosti rozhodnutí o úpadku,
- b) nedoplatky na příslušenství daně vzniklé v důsledku daňových povinností, které vznikly v době ode dne účinnosti rozhodnutí o úpadku.

## Nejasné platby

- **Správce daně je povinen přijmout každou platbu daně, i když není provedena daňovým dlužníkem, a zachází s ní stejným způsobem, jako by ji vykonal daňový subjekt. Vrácení platby tomu, kdo ji za dlužníka zaplatil, není přípustné.**



# Den platby se považuje § 166

- a) u platby, která byla prováděna poskytovatelem platebních služeb nebo provozovatelem poštovních služeb, den, kdy byla připsána na účet správce daně, nebo
- b) u platby prováděné v hotovosti u správce daně den, kdy úřední osoba platbu převzala.

**Poskytovatel platebních služeb, u něhož je veden účet správce daně, je povinen sdělit správci daně bezúplatně údaje nezbytné k identifikaci platby a příkazce, jakož i další zpřesňující údaje o příkazci v případě nejasných plateb.**

**Provozovatel poštovních služeb, který přijal platbu k úhradě poštovním poukazem, ji předá k provedení převodu poskytovateli platebních služeb, který vede jeho účet, do 2 pracovních dnů ode dne, kdy platbu přijal**

# Pokuta za opožděné tvrzení daně

- Daňovému subjektu vzniká povinnost uhradit pokutu, nepodá-li daňové přiznání nebo dodatečné daňové přiznání, ačkoliv měl tuto povinnost, nebo učiní-li tak po stanovené lhůtě, a toto zpoždění je delší než 5 pracovních dnů, ve výši

# Pokuta za opožděné tvrzení daně

- a) 0,05 % stanovené daně za každý následující den prodlení, nejvýše však 5 % stanovené daně,
- b) 0,05 % stanoveného daňového odpočtu za každý následující den prodlení, nejvýše však 5 % stanoveného daňového odpočtu, nebo
- c) 0,01 % stanovené daňové ztráty za každý následující den prodlení, nejvýše však 5 % stanovené daňové ztráty.

# Opatření proti kriminalizaci

- **Posečkání daně a povolení splátek §156**
- **Odpis daňového nedoplatku pro nedobytnost §158**

# POSEČKÁNÍ

- Na žádost
- Ex offo
- Posečkání nebo splátkování
- Podmínky § 156 odst.1:
  - a) Vážná újma
  - b) Ohrožení výživy,
  - c) Likvidační důsledky
  - d) Nemožnost sumarizovaného vybrání
  - e) Důvodné očekávání částečného nebo úplného zániku povinnosti uhradit daň
- Lhůta pro rozhodnutí: 30 dnů od žádosti
- Náležitosti rozhodnutí § 156 odst 3,4,5
- Následky § 157

# Promlčení práva vymáhat daňové nedoplatky

- **Právo vybrat a vymáhat daňový nedoplatek se promlčuje po šesti letech po roce, ve kterém se stal tento nedoplatek splatným.**
- **Je-li proveden úkon směřující k vybrání, zajištění nebo vymožení nedoplatku, promlčecí lhůta se přerušuje a počíná běžet nová promlčecí lhůta po uplynutí kalendářního roku, ve kterém byl daňový dlužník o tomto úkonu zpraven.**

## Zajištění úhrady na nesplatnou nebo dosud nestanovenou daň

- Je-li odůvodněná obava, že úhrada nesplatné nebo dosud nestanovené daně bude v době jejich splatnosti a vymahatelnosti nedobytná nebo že v této době bude vybrání daně spojeno se značnými obtížemi, může správce daně s uvedením důvodů, pro něž pokládá vybrání za ohrožené, vydat zajišťovací příkaz



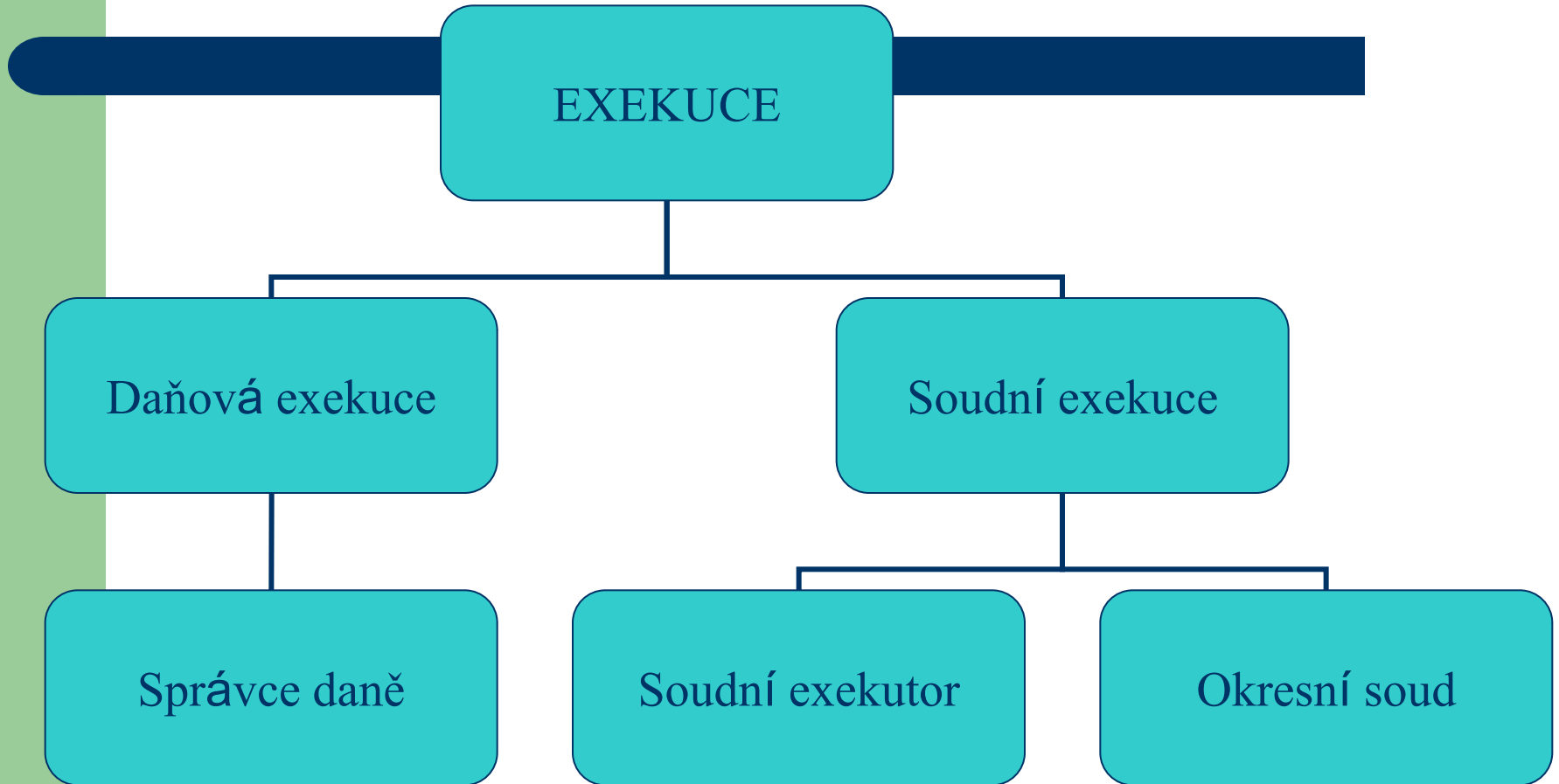
- K zajištění daňové pohledávky a jejího příslušenství může správce daně zřídit rozhodnutím zástavní právo. Ke zjištění předmětu zástavy má správce daně oprávnění podle § 16. V ostatním platí ustanovení občanského zákoníku o zástavním právu.

# Vymáhání daňových nedoplatků

- **Nezaplatí-li daňový dlužník splatný daňový nedoplatek včetně nedoplatku na pokutách, vyzve ho správce daně, aby daňový nedoplatek zaplatil v náhradní lhůtě, 8 dnů, a upozorní ho, že po uplynutí této náhradní lhůty přikročí bez dalšího k vymáhání daňového nedoplatku.**
- **Proti výzvě se lze odvolat ve lhůtě patnácti dnů. Odvolání nemá odkladný účinek.**

- **Vymáhání lze zahájit i bez výzvy, pokud hrozí nebezpečí, že účel vymáhání bude zmařen, nepřistoupí-li se k vymáhání neprodleně.**
- **Vymáhání nedoplatku provádí správce daně, u něhož je daňový dlužník evidován, daňovou exekucí.**
- **O provedení exekuce může správce daně požádat též soud nebo soudního exekutora .**

# Kategorie aplikovatelných exekucí ve věcech daňových



## Exekuční titul pro daňovou nebo soudní exekuci je

- a) vykonatelný výkaz nedoplatků,**
- b) vykonatelné rozhodnutí, jímž se ukládá peněžité plnění,**
- c) splatná částka zálohy na daň.**

Daňová exekuce se provádí vydáním  
exekučního příkazu na-tzv.

## **Způsoby daňové exekuce**

- a) příkázání pohledávky na peněžní prostředky daňových dlužníků na účtech vedených u bank a spořitelních a úvěrních**
- b) srážku ze mzdy, jiné odměny za závislou činnost nebo náhrady za pracovní příjem, důchody, sociální a nemocenské dávky, stipendia apod.,**
- c) prodej movitých věcí,**
- d) prodej nemovitostí.**

# Odklad exekuce

- **na žádost**

žádá-li dlužník nebo ručitel o:

1. splátky
2. posečkání
3. prominutí

- **bez žádosti**

při šetření skutečností k částečnému nebo úplnému zrušení exekuce

# Exekuční náklady § 73a

- hradí daňový dlužník
- předepisuje se na osobní účet
- sazby náhrad



# Převod výnosu § 96a

- zákon o rozpočtovém určení daní
- upuštění od úhrady daně
- lhůty pro převody
- nároky na vrácení daně po převodu

# **DOKUMENTACE**

## ***VEDENÁ SPRÁVCEM DANĚ***

---

- **Protokol**
- **Úřední záznam**
- **Spis**
- **Daňová informační schránka**
- **Osobní daňové účty DS v rámci evidence daní**

# PROTOKOL

- O ústních podáních a jednáních při správě daní sepíše správce daně protokol
- Správce daně může pořídit o úkonech, o kterých se podle zákona pořizuje protokol, obrazový nebo zvukový záznam, který je přílohou protokolu; o této skutečnosti předem uvědomí osoby, které se tohoto úkonu účastní.

# PROTOKOL OBSAHUJE:

- a) předmět jednání,
- b) místo jednání,
- c) časový údaj o začátku a skončení jednání,
- d) označení správce daně a úřední osoby, která úkon provedla,
- e) údaje umožňující určení osob, které se úkonu zúčastnily,
- f) vylíčení průběhu jednání,
- g) označení dokladů a jiných listin odevzdaných při jednání nebo podstatný obsah listin předložených k nahlédnutí,
- h) poskytnutá poučení a vyjádření poučených osob,
- i) návrhy osob, které se úkonu zúčastnily, nebo jejich výhrady směřující proti obsahu protokolu,
- j) vyjádření správce daně k uplatněným návrhům nebo výhradám.

# SOUČÁSTÍ PROTOKOLU

jsou rozhodnutí vyhlášena při jednání

- Není-li protokol hlasitě diktován, je nutno jej před podepsáním hlasitě přečíst a zapsat v něm, že se tak stalo,
- Správce daně zaznamená všechna vyjádření k protokolované věci, návrhy a výhrady vznesené osobami zúčastněnými na protokolovaném jednání a své stanovisko k nim.

- Odepření podpisu a důvody tohoto odepření se v protokolu zaznamenají. Odepření podpisu nebo vzdání se před podpisem protokolu bez dostatečného důvodu nemá vliv na použitelnost protokolu jako důkazního prostředku. Na to musí být osoby zúčastněné na protokolovaném jednání předem upozorněny.

# ÚŘEDNÍ ZÁZNAM

- o důležitých úkonech při správě daní, které nejsou součástí protokolu, sepíše správce daně **úřední záznam, ve kterém zachytí skutečnosti, které mají vztah ke správě daní,**
- zjištěné zejména z ústních sdělení, oznámení, poznámek, obsahů telefonických hovorů a jiných spisových materiálů.
- Úřední záznam podepíše úřední osoba, která ho vyhotovila, s uvedením časového údaje, kdy došlo k jeho vyhotovení.

# SPIS

- **Písemnosti týkající se práv a povinností daňového subjektu**
  - a) písemnosti obsahující podání,
  - b) písemná vyhotovení rozhodnutí,
  - c) protokoly,
  - d) úřední záznamy.
- **Písemností se při výkonu správy daní rozumí listinná zpráva, jakož i datová zpráva, pokud to nevyklučuje povaha věci.**
- **Součástí spisu jsou i obrazové a zvukové záznamy.**



# ČLENĚNÍ SPISU

- a) části podle jednotlivých daňových řízení,
- b) část týkající se vymáhání daní,
- c) část týkající se dalších povinností při správě daní, o nichž se vede řízení,
- d) část vyhledávací,
- e) část týkající se řízení o pořádkových pokutách.

# DO VYHLEDÁVACÍ ČÁSTI SPISU SE ZAKLÁDAJÍ

- a) písemnosti, které mohou být uplatněny v řízení jako důkazní prostředek,
- b) písemnosti, které mohou být použity při stanovení daně jako pomůcky, jejichž zpřístupnění daňovému subjektu by ohrozilo zájem jiného daňového subjektu nebo jiných osob zúčastněných na správě daní,
- c) úřední záznamy nebo protokoly o podaných vysvětleních, pokud nejsou použity jako pomůcky,
- d) písemnosti sloužící výlučně pro potřeby správce daně.

# NAHLÍŽENÍ DO SPISŮ

- Daňový subjekt je oprávněn u správce daně nahlédnout do částí spisu týkajících se jeho práv a povinností, které označí, s výjimkou části vyhledávací
- Daňový subjekt je oprávněn nahlédnout do soupisu písemností obsažených ve vyhledávací části spisu. Z takto poskytnutého soupisu nesmí být patrný obsah jednotlivých písemností.

*Není-li ohrožen zájem jiného daňového subjektu nebo jiných osob zúčastněných na správě daní anebo cíl správy daní, může správce daně v odůvodněných případech, kdy je to nutné pro další průběh řízení, umožnit nahlédnutí i do písemností ve vyhledávací části spisu.*

# DAŇOVÁ INFORMAČNÍ SCHRÁNKA

- Správce daně, který je k tomu technicky vybaven, může poskytovat daňovému subjektu informace shromažďované ve spisu a na osobním daňovém účtu tohoto daňového subjektu rovněž prostřednictvím dálkového přístupu v rozsahu a členění, v jakém jsou tyto informace soustředěny v daňové informační schránce daňového subjektu („schránka“),
- zřízena na základě žádosti daňového subjektu na technickém zařízení správce daně.

# DOKAZOVÁNÍ

- DOKAZOVÁNÍ provádí příslušný správce daně nebo jím dožádaný správce daně.
- Správce daně dbá, aby skutečnosti rozhodné pro správné zjištění a stanovení daně byly zjištěny co nejúplněji, a není v tom vázán jen návrhy daňových subjektů.
- Daňový subjekt prokazuje všechny skutečnosti, které je povinen uvádět v řádném daňovém tvrzení, dodatečném daňovém tvrzení a dalších podáních.
- Pokud to vyžaduje průběh řízení, může správce daně vyzvat daňový subjekt k prokázání skutečností potřebných pro správné stanovení daně,

# SPRÁVCE DANĚ PROKAZUJE

- a) oznámení vlastních písemností,
- b) skutečnosti rozhodné pro užití právní domněnky nebo právní fikce,
- c) skutečnosti vyvracející věrohodnost, průkaznost, správnost či úplnost povinných evidencí, účetních záznamů, jakož i jiných záznamů, listin a dalších důkazních prostředků uplatněných daňovým subjektem,
- d) skutečnosti rozhodné pro posouzení skutečného obsahu právního úkonu nebo jiné skutečnosti,
- e) skutečnosti rozhodné pro uplatnění následku za porušení povinnosti při správě daní.

# DŮKAZNÍ PROSTŘEDKY

- Jako důkazních prostředků lze užít všech podkladů, jimiž lze zjistit skutečný stav věci a ověřit skutečnosti rozhodné pro správné zjištění a stanovení daně a které nejsou získány v rozporu s právním předpisem, a to i těch, které byly získány před zahájením řízení. Jde zejména o tvrzení daňového subjektu, listiny, znalecké posudky, svědecké výpovědi a ohledání věci.
- Lze jako důkazní prostředky použít i veškeré podklady předané správci daně jinými orgány veřejné moci, které byly získány pro jimi vedená řízení, jakož i podklady převzaté z jiných daňových řízení nebo získané při správě daní jiných daňových subjektů.

# LISTINA

- Listina vydaná orgánem veřejné moci v mezích jeho pravomoci, jakož i listina, která je zákonem prohlášena za veřejnou,
- Správce daně může vyžadovat ověření pravosti úředního razítka a podpisu na listině vydané orgánem cizího státu, pokud je toho v řízení třeba, zejména má-li pochybnosti o pravosti předložených listin.
- Za listinu se pro účely tohoto ustanovení považuje rovněž datová zpráva.



# ZNALECKÝ POSUDEK

- Správce daně může ustanovit znalce k prokázání skutečností rozhodných pro správné zjištění a stanovení daně,
- závisí-li rozhodnutí na posouzení otázek, k nimž je třeba odborných znalostí, které správce daně nemá, nebo
- nepředloží-li daňový subjekt znalecký posudek, pokud mu tuto povinnost ukládá zákon, a to ani na výzvu správce daně.
- Rozhodnutí o ustanovení znalce se doručuje znalci;
- Je-li vyžádán správcem daně znalecký posudek, je daňový subjekt, v jehož věci má být znalecký posudek podán, povinen při jeho vypracování s ustanoveným znalcem spolupracovat.

# SVĚDCI

**správě daní týkajících se jiných osob, pokud jsou jí známy; musí vypovídat pravdivě a nic nezamlčovat.**

- Výpověď může odepřít ten, kdo by tím způsobil nebezpečí trestního stíhání sobě nebo osobám mu blízkým.
- Jako svědek nesmí být vyslechnut ten, kdo by porušil povinnosti spojené s utajováním informací podle jiného právního
- Správce daně před výslechem poučí svědka o možnosti odepřít výpověď, o povinnosti vypovídat pravdivě a nic nezamlčovat a o právních následcích podané nepravdivé nebo neúplné výpovědi.
- Daňový subjekt má právo být přítomen výslechu svědka a klást mu otázky v rámci dokazování svých práv a povinností. O provádění svědecké výpovědi správce daně daňový subjekt včas vyrozumí, nehrozí-li nebezpečí z prodlení.

# POMŮCKY A SJEDNÁNÍ DANĚ

- Nespíná-li danový subjekt při dokazování jím uváděných skutečností některou ze svých zákonných povinností, a v důsledku toho nelze daň stanovit na základě dokazování, správce daně stanoví daň podle pomůcek, které má k dispozici nebo které si obstará, a to i bez součinnosti s daňovým subjektem. Uplatnění tohoto postupu při stanovení daně se uvede ve výroku rozhodnutí.



# OPRAVNÉ PROSTŘEDKY

# Opravné prostředky

- řádné x mimořádné
- generální x speciální
- generální: opravný prostředek se uplatňuje v ve všech etapách, není-li speciálního opravného prostředku nebo není-li použití opravného prostředku vyloučeno
- speciální: opravný prostředek jen proti určitým úkonům nebo jen v některých řízeních

# Speciální opravné prostředky v inkasním řízení

- DŘ
- námitka § 159
- stížnost § 237, § 261