

# Práce, právo a moderní společnost

Povinnost zaměstnavatele a  
zaměstnance k náhradě újmy

Vojtěch Kadlubiec



## Osnova

1

Otázka na úvod, základní souvislosti a charakteristika pracovněprávní úpravy náhrady újmy

2

Nebezpečná Vaňkovka – řešení podmínek vzniku povinnosti zaměstnance nahradit škodu

3

Rozpoznání pracovního úrazu a nahrazování újmy způsobené pracovním úrazem

## Základní souvislost, charakteristika pracovněprávní úpravy nahrazování újmy

Zákoník práce upravuje **zvláštní pravidla pro nahrazování újmy mezi stranami pracovního poměru nebo vztahu z DPP či DPČ** (mezi zaměstnancem a zaměstnavatelem) v § 248 až § 275.

Pokud jsou splněny předpoklady pro použití uvedené úpravy, **použije se tato přednostně před úpravou nahrazování újmy v občanském zákoníku.**

- předmětná úprava je **komplexní a neponechává příliš prostoru pro podpůrnou aplikaci pravidel občanského zákoníku** – ohledně míry možného použití občanského zákoníku se vedou živé debaty, přičemž dle některých autorů je dokonce možnost podpůrného použití občanského zákoníku při aplikaci pravidel o povinnosti nahradit újmu v pracovněprávních vztazích **zcela vyloučena** (podobně striktní názor zastává i Nejvyšší soud);

## NAVÁZÁNÍ NA PRACOVNĚPRÁVNÍ VZTAH A PLNĚNÍ PRACOVNÍCH ÚKOLŮ

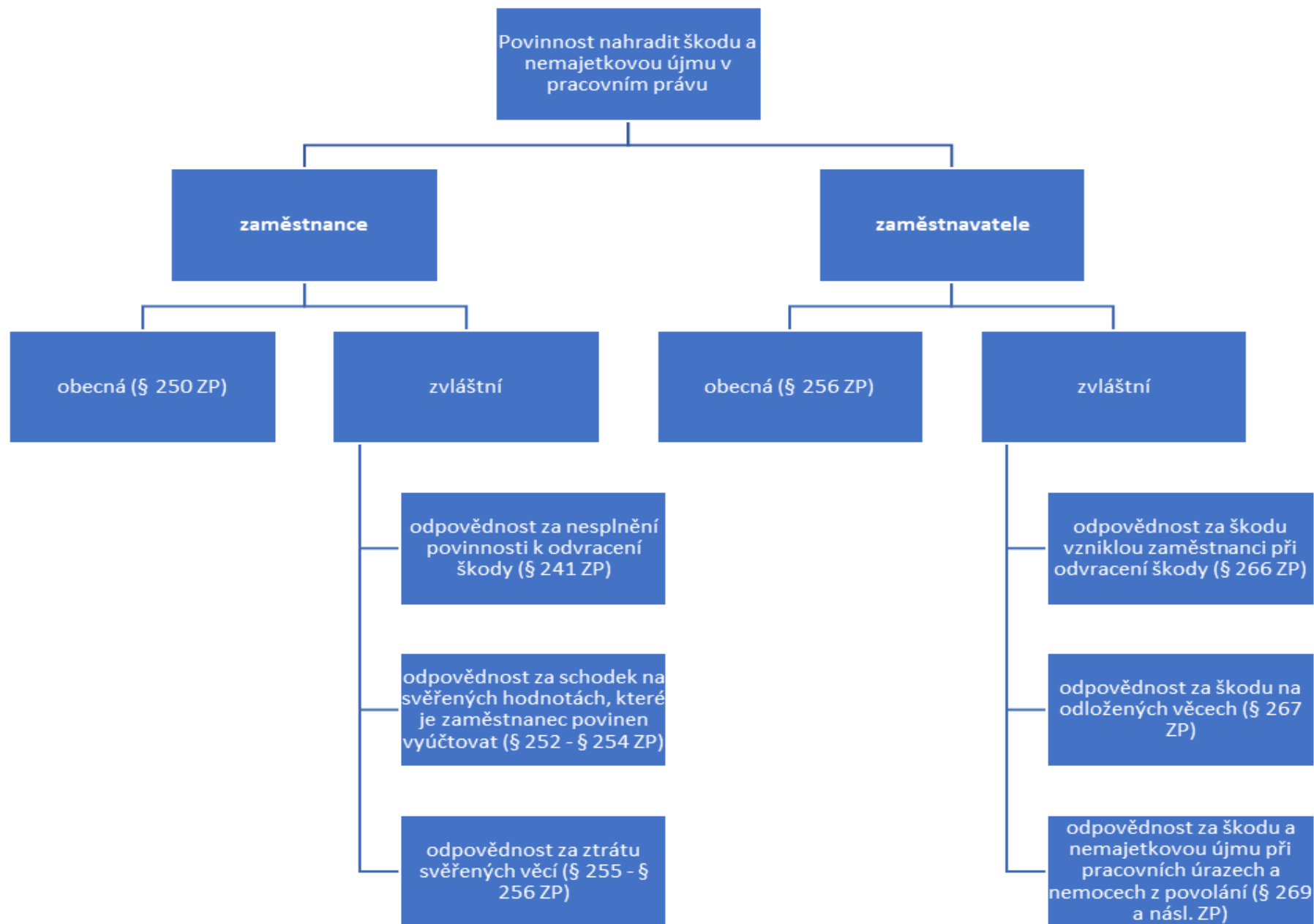
- **ke spouštěči újmy** (k porušení povinnosti zaměstnancem, pracovnímu úrazu atd.) musí dojít **za trvání pracovního poměru, vztahu z DPP či DPČ**, ovšem samotná újma může vznikat i po jeho skončení (odpovědnostní vztah je vztahem odvozeným, který automaticky nezaniká skončením pracovního poměru či vztahu založeného dohodou o práci konané mimo pracovní poměr);
- kromě toho musí být většinou **újma způsobena při plnění pracovněprávních povinností nebo v přímé souvislosti s ním** (viz § 273 až 274a ZP) – tato podmínka je povětšinou stanovena přímo jako předpoklad vzniku povinnosti k náhradě (viz § 250, § 265, § 269 odst. 1 či § 271k ZP);

### ZAMĚŘENÍ NA PREVENCI

- právní úprava stanoví zaměstnanci i zaměstnavateli mnoho **obecných a zvláštních prevenčních povinností**, jejichž plnění má za cíl předcházet vzniku škody i nemajetkové újmy (viz § 248, § 249 ZP a další);
- právní úprava „**tlačí**“ na **prevenční smyšlení zaměstnavatele také tím, jak nastavuje podmínky vzniku povinnosti k náhradě újmy a rozsah náhrady** (viz dále);
- **neplnění oznamovací či zakročovací povinnosti zaměstnancem může vést ke vzniku jeho povinnosti k náhradě vzniklé škody** (viz § 251 ZP), naopak škodu vzniklou při zákroku zaměstnanec obecně nahrazovat povinen není;
- další pravidla přímo související s prevencí - § 266, § 271 ZP;

## OCHRANA ZAMĚSTNANCE

- u zaměstnance **vždy vyžadováno zavinění** (domněnka zavinění při schodku a ztrátě svěřených věcí) x **objektivní odpovědnost zaměstnavatele** (bez ohledu na zavinění);
- **zásadní limitace rozsahu povinnosti nahradit škodu na straně zaměstnance** – max. **4,5násobek průměrného měsíčního výdělku v případě nedbalosti** (celá škoda + ušlý zisk při úmyslu), max. 3násobek průměrného měsíčního výdělku při neodvrácení škody a obecně max. 1násobek průměrného výdělku u společné odpovědnosti za schodek x u zaměstnavatele žádná limitace (+ ušlý zisk při úmyslu);
- zaměstnanec odpovídá zaměstnavateli **zásadně pouze za škodu vzniklou jeho zaviněným protiprávním jednáním** x **zaměstnavatel odpovídá zaměstnanci i za škodu způsobenou protiprávním jednáním jiných zaměstnanců a třetích osob.**





## Nebezpečná Vaňkovka (příklad)

Zaměstnanec byl u zaměstnavatele zaměstnán na základě pracovní smlouvy jako „skladník, distributor zboží“ a podle jeho náplně práce bylo také jeho povinností přebírání finanční hotovosti od odběratelů zaměstnavatele za dodané zboží. Jednoho dne zaměstnanec od odběratelů převzal finanční hotovost 250 000,- Kč, ale zaměstnavateli odevzdal pouze částku 100 000,- Kč. Rozdíl ve výši 150 000,- Kč odůvodnil tím, že v průběhu vykládky zboží v „Galerii Vaňkovka“ v Brně zanechal koženou tašku, ve které byl tzv. „číšnický flek“ s finanční hotovostí, zasunutou v uzamčeném vozidle mezi sedadly řidiče a spolujezdce na podlaze automobilu, a že v průběhu doby, když prováděl vykládku a odvážel zboží odběrateli, neznámý pachatel uzamčené vozidlo násilně otevřel a z tašky číšnický flek s hotovostí odcizil. Služební dodávkové vozidlo Iveco Daily bylo zaparkováno u rampy, na místě určeném pro zásobování, které je rovněž monitorováno kamerovým systémem a kontrolováno bezpečnostní agenturou. Zaměstnavatel nedal přímo zaměstnanci konkrétní pokyny, jak má hotovost chránit (ponechat si ji po celý čas vykládky u sebe,...).

Zaměstnavatel se domáhal po zaměstnanci náhrady škody ve výši odpovídající odcizené částce, a to z titulu porušení obecné prevenční povinnosti zaměstnance dle § 249 odst. 1 zákoníku práce. Zaměstnavatel argumentoval zejména tím, že zaměstnanec nedostatečně pečoval o svěřenou hotovost, protože ve služebním vozidle ponechal i bankovky větší hodnoty, které mohl mít bez větších obtíží přímo u sebe, přičemž mohl předvídat riziko krádeže hotovosti ze služebního vozidla. Zaměstnanec naopak poukázal na skutečnost, že z povahy jeho práce není rozumné, aby měl řidič hotovost neustále u sebe. Je totiž více pravděpodobné, že zaměstnanec peněženku s penězi při nakládání zboží ztratí, než že mu bude odcizena násilným vniknutím do zamčeného vozidla, navíc na místě určeném pro zásobování, monitorovaném kamerovým systémem a kontrolovaném bezpečnostní agenturou.

- 1. Bude v daném případě zaměstnanec povinen nahradit zaměstnavateli škodu vzniklou odcizením číšnického fleku s penězi (došlo k naplnění veškerých předpokladů vzniku povinnosti zaměstnance nahradit škodu)?**
- 2. Pokud by v daném případě zaměstnanci vznikla povinnost k náhradě škody podle § 250 zákoníku práce, v jaké výši by byl povinen škodu nahradit, pokud by jeho průměrný měsíční výdělek činil 20 000 Kč?**



# PŘEDPOKLADY VZNIKU OBECNÉ POVINNOSTI ZAMĚSTNANCE NAHRADIT ŠKODU (§ 250 ZP)

<p><b>1. <u>PORUŠENÍ POVINNOSTI ZAMĚSTNANCEM (PROTIPRÁVNOST)</u></b></p> <ul style="list-style-type: none"><li>• existující <b>rozpor mezi určitým jednáním</b> (opomenutím určitého jednání) zaměstnance a <b>stanovenou právní povinností</b> (stanoveným pravidlem chování);</li><li>• Konkrétní povinnost může <b>vyplývat jak z právních a jiných předpisů</b> (např. k zajištění BOZP), <b>tak ze smlouvy či z hromadných a individuálních pokynů zaměstnavatele</b>;</li></ul>	<p><b><u>...PŘI PLNĚNÍ PRACOVNÍCH ÚKOLŮ NEBO V PŘÍMÉ SOUVISLOSTÍ S NÍM (§ 273 AŽ § 274A ZÁKONÍKU PRÁCE)</u></b></p> <ul style="list-style-type: none"><li>• promítnutí základního pravidla, podle něhož se v režimu zákoníku práce hradí pouze újma, která vznikla <b>v přímé souvislosti s výkonem závislé práce zaměstnancem pro zaměstnavatele</b> (jinak režim občanského zákoníku);</li><li>• plnění pracovních úkolů a úkony v přímé souvislosti s ním <b>vymezuje přímo zákoník práce, a to jak pozitivně, tak negativně</b> (např. směrem k cestě do zaměstnání a zpět);</li></ul>
<p><b>2. <u>VZNIK ŠKODY</u></b></p> <ul style="list-style-type: none"><li>• újma, která nastala (projevuje se) <b>v majetkové sféře poškozeného a je objektivně vyjádřitelná všeobecným ekvivalentem (tj. penězi)</b> a je tedy napravitelná poskytnutím majetkového plnění, především peněz;</li><li>• hradí se především škoda způsobena <b>přímo zaměstnavateli (poškození jeho stroje či svěřené věci atd.), ale i jiným osobám</b>, pokud je zaměstnavatel povinen těmto osobám škodu nahradit;</li></ul>	<p><b>3. <u>PŘÍČINNÁ SOUVISLOST MEZI ZAVINĚNÝM PORUŠENÍM POVINNOSTÍ A VZNIKEM ŠKODY (KAUZÁLNÍ NEXUS)</u></b></p> <ul style="list-style-type: none"><li>• splněno tehdy, pokud škoda vznikla <b>následkem zaviněného porušení pracovních povinností zaměstnancem</b> (tj. bez zaviněného porušení povinnosti zaměstnancem by škoda nevznikla tak, jak vznikla);</li><li>• porušení povinností nemusí být jedinou příčinou vzniku škody, ale musí být <b>alespoň jednou z příčin, a to příčinou důležitou, podstatnou a značnou</b>;</li></ul>
<p><b>4. <u>ZAVINĚNÍ ZAMĚSTNANCE</u></b></p> <ul style="list-style-type: none"><li>• <b>psychický vztah (chtění a vědění) zaměstnance ke svému jednání, které je protiprávní, a ke škodě jako následku</b> takového jednání – ve formě <b>úmyslu</b> (věděl, že může porušit povinnost a způsobit škodu, a chtěl to udělat / byl s tím srozuměn), nebo <b>nedbalosti</b> (věděl, ale nechtěl / nechtěl ani nevěděl, ale vědět měl a mohl);</li><li>• odraz <b>subjektivního pojetí odpovědnosti zaměstnance za škodu způsobenou zaměstnavateli</b>;</li><li>• postačí již <b>nejnižší forma zavinění</b> (nevědomá nedbalost – „nechtěl, nevěděl, ale vzhledem k okolnostem vědět měl a mohl“);</li><li>• zásadní vliv <b>formy zavinění na rozsah náhrady – úmysl vs. nedbalost</b> (§ 257 ZP).</li></ul>	

## § 269 a násl. zákoníku práce

### Objektivní odpovědnost zaměstnavatele za výsledek:

- Pokud zaměstnanci (nebo např. pozůstalým) vznikne újma **v důsledku pracovního úrazu nebo nemoci z povolání**, zaměstnavatel je povinen tuto újmu nahradit **bez ohledu na to, zda došlo nebo nedošlo k porušení povinností zaměstnavatelem** (např. na úseku BOZP).
- Jediná možnost zbavení se povinnosti k náhradě újmy: **liberace z důvodů uvedených § 270 ZP** – např. prokázání, že újma vznikla v důsledku toho, že zaměstnanec **zaviněně porušil své povinnosti na úseku BOZP, s nimiž byl řádně seznámen a jejichž dodržování bylo kontrolováno, nebo v důsledku opilosti zaměstnance, pokud zaměstnavatel nemohl vzniku újmy zabránit.**
- Nahrazuje se **jak nemajetková újma** (bolest, ztížení společenského uplatnění), tak **škoda** (např. ztráta na výdělků, výdaje na léčení, věcná škoda).
- Náhrady **obecně neplatí ze svého zaměstnavatel, ale pojišťovna** (povinné zákonné pojištění pro případ odpovědnosti za nemoc z povolání nebo pracovní úraz) – povětšinou u pojišťovny Kooperativa.

## § 269 a násl. zákoníku práce

### Objektivní odpovědnost zaměstnavatele za výsledek:

- Pokud zaměstnanci (nebo např. pozůstalým) vznikne újma **v důsledku pracovního úrazu nebo nemoci z povolání**, zaměstnavatel je povinen tuto újmu nahradit **bez ohledu na to, zda došlo nebo nedošlo k porušení povinností zaměstnavatelem** (např. na úseku BOZP).
- Jediná možnost zbavení se povinnosti k náhradě újmy: **liberace z důvodů uvedených § 270 ZP** – např. prokázání, že újma vznikla v důsledku toho, že zaměstnanec **zaviněně porušil své povinnosti na úseku BOZP, s nimiž byl řádně seznámen a jejichž dodržování bylo kontrolováno, nebo v důsledku opilosti zaměstnance, pokud zaměstnavatel nemohl vzniku újmy zabránit.**
- Nahrazuje se **jak nemajetková újma** (bolest, ztížení společenského uplatnění), tak **škoda** (např. ztráta na výdělku, výdaje na léčení, věcná škoda).
- Náhrady **obecně neplatí ze svého zaměstnavatel, ale pojišťovna** (povinné zákonné pojištění pro případ odpovědnosti za nemoc z povolání nebo pracovní úraz) – povětšinou u pojišťovny Kooperativa.

## 4. Úraz 8krát jinak

**Jedná se v následujících případech o pracovní úraz? Odůvodněte.**

1. Mzdová účetní v pondělí ráno zjistila, že přes víkend kdosi sundal a vypral záclony, ale nepověsil je znovu na okno. Jala se tedy sama záclony věšet, přičemž upadla a zlomila si ruku.
2. Ve výše uvedeném případě zaměstnankyně upadla až poté, když kolem kanceláře prošel její vedoucí, který viděl, jak balancuje na stole, a reagoval na to slovy: „Slezte z toho stolu, ať se vám něco nestane. Zařídím, aby ty záclony někdo pověsil“.
3. Zaměstnanec po skončení své směny opustil šatnu a vydal se směrem k vrátnici, kudy chtěl opustit zaměstnavatelův areál. Ještě před dosažením vrátnice uklouzl na náledí a zlomil si nohu.
4. Zaměstnanec dle předchozího bodu úspěšně minul vrátnici, uklouzl až 5 metrů za ní a zlomil si nohu.
5. Zaměstnanec se při konzumaci oběda v jídelně nacházející se v rámci zaměstnavatelova areálu opařil, když na sebe zvrhl horkou polévku.
6. Zaměstnanec zakopl na schodišti po cestě z jídelny do své kanceláře a zvrtil si kotník.
7. Jan Novák je úředník, který na příslušném odboru obce rozhoduje o přestupcích na úseku přestupků proti bezpečnosti a plynulosti provozu na pozemních komunikacích. Jednoho dne si na pana Nováka „počká“ řidič, kterému byla udělena pokuta za jízdu na červenou, a pan Novák byl v této věci oprávněnou úřední osobou, a pana Nováka fyzicky napadne. Pan Novák v důsledku tohoto napadení utrpí zlomeninu klíční kosti a řadu pohmožděnin.
8. Zaměstnanec utrpí infarkt myokardu, když při plnění pracovních úkolů zvedá těžkou krabici ve skladu zaměstnavatele.



*Děkuji za pozornost...*