

BOZP

BEZPEČNOST A OCHRANA ZDRAVÍ PŘI PRÁCI

Mgr. Miroslav JANDA



POUŽITÝ MATERIÁL

- Příručka bezpečnosti práce
- Zákoník práce – zákon č.585 / 2006 Sb.
- Pracovní řád pro zaměstnance škol a školských zařízení MŠMT ČR, metod. pokyn č. 16 969/1996-42
- Školský zákon 561/2004 Sb.
- Občanský zákoník
- Vybrané předpisy Ministerstva zdravotnictví
- vyhláška č. 185/1990 Sb.
- Vyhláška č. 64/2005 Sb. O evidenci úrazů dětí, žáků a studentů

ÚVOD

- Definice BOZP
- MOTTO:
Úmluva Mezinárodní organizace práce čl. 155:



MOTTO:

„ZNALOST VŠEOBECNÝCH ZÁSAD BEZPEČNOSTI A OCHRANY ZDRAVÍ PŘI PRÁCI **MUSÍ BÝT POVAŽOVÁNA ZA NEODDĚLITELNOU SOUČÁST KVALIFIKACE V DANÉM OBORU.** VÝCHOVA A VZDĚLÁVÁNÍ V OBLASTI BEZPEČNOSTI A OCHRANY ZDRAVÍ PŘI PRÁCI **MUSÍ BÝT PROTO PŘEDMĚTEM VÝUKY NA ŠKOLÁCH,** ABY ABSOLVENT ZÍSKAL MINIMÁLNĚ **VĚDOMOSTI NEZBYTNÉ PRO VÝKON POVOLÁNÍ A JEJICH DODRŽOVÁNÍ** NEBYLO PODMÍNĚNÉ DODATEČNÝM SEZNÁMENÍM A ZAUČENÍM PŘI VSTUPU DO ZAMĚSTNÁNÍ.“

ORGÁNY

- **MŠMT ČR (Ministerstvo školství, mládeže a tělovýchovy)**
- **ČŠI (Česká školní inspekce)**
- **Odbory školství– MMB, okresní, krajské)**
- **Ředitelé škol**
- **Obce z pozice zřizovatelů**
- **Školské rady**
- **Okresní školské rady (Komise výchovy a vzdělávání v Brně)**
- **Akademické orgány**
- **Akademičtí funkcionáři**
 - *zodpovídají za vytváření podmínek*
 - *musí dbát na jejich nezávadnost a spolehlivost*
 - *nesou odpovědnost za kontrolu a dodržování*

LISTINA ZÁKLADNÍCH PRÁV A SVOBOD

- Právo zaměstnance na uspokojivé pracovní podmínky (jednou ze základních pracovních podmínek je právo na bezpečnou a zdraví nezávadnou práci)
- Právo žen, mladistvých a osob zdravotně postižených na zvýšenou ochranu zdraví při práci a na zvláštní pracovní podmínky.
- Právo každého na ochranu zdraví.
- Právo ženy v těhotenství na odpovídající pracovní podmínky.

Základní práva a svobody jsou pod ochranou soudní moci.

BOZP v ustanoveních vybraných obecně závazných právních předpisů

- Usnesení předsednictva ČNR č. 2/1993 Sb. O vyhlášení Listiny základních práv a svobod jako součást ústavního pořádku ČR.
- Vyhláška č. 20/1989 Sb. Úmluva o bezpečnosti a zdraví pracovníků a pracovním prostředí (č.155).
- Zákon – Zákoník práce 585 / 2006 Sb.
- Zákon 20/1996 Sb. Péče o zdraví lidu
- Vyhláška č. 45/1996 Sb. Vytváření a ochrana zdravých životních podmínek
- Vyhláška č.204/1994 Sb. Stanovení rozsahu a podmínek poskytování osobních ochranných pracovních prostředků a její novelizace.
- Vyhláška 261/1997 Sb.stanovení práce a pracoviště, která jsou zakázaná všem ženám, těhotným ženám,matkám do konce 9.měsíce po porodu,mladistvím.
- Zákon č. 174/1968 Sb. Státní odborný dozor nad bezpečností práce.

Ze zákona č. 585/ 2006 Sb., tzv. ZÁKONÍKU PRÁCE

- ... **vyplývají organizaci povinnosti**, které se Vás dotýkají v rámci plnění Vaší pedagogické praxe na školách. Cit: „Za účelem zvyšování kvalifikačních předpokladů pro výkon profesní činnosti a aktivní účasti zaměstnanců v péči o BOZP, zaměstnavatel **zajišťuje příslušné druhy školení**, zejména:
VSTUPNÍ
- ...absolvují ho všichni zaměstnanci přijímaní do pracovního poměru, hlavního či vedlejšího, zaměstnanci pracující na **základě dohod o pracích konaných mimo pracovní poměr**, žáci, učni, **studenti zaměstnávání v rámci výchovy k povolání**, jiné osoby...”

POVINNOSTI ZAMĚSTNAVATELE,
PRÁVA A POVINNOSTI ZAMĚSTNANCE

nepřipustit,
aby zaměstnanec vykonával zakázané práce a práce, jejichž náročnost by neodpovídala jeho schopnostem a zdravotní způsobilosti,

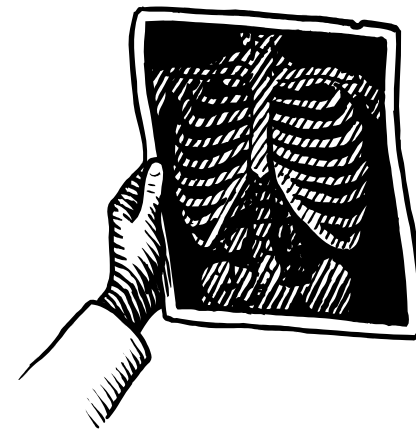
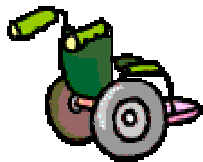
informovat zaměstnance
o tom, do jaké kategorie byla jím vykonávaná práce zařazena

Sdělit zaměstnancům,

které **zdravotnické zařízení** jim poskytuje **pracovnílékařskou péči** a jakým druhům očkování a jakým pracovnílékařským prohlídkám a vyšetřením souvisejícím s výkonem práce jsou povinni se podrobit,

umožnit zaměstnancům podrobit se těmto očkováním, prohlídkám a vyšetřením v rozsahu stanoveném zvláštními právními předpisy nebo rozhodnutím příslušného orgánu ochrany veřejného zdraví,

Zajistit dodržování zákazu kouření na pracovištích stanoveného zvláštními právními předpisy



O informacích a pokynech je zaměstnavatel povinen vést dokumentaci.

Informace a pokyny je třeba

zajistit vždy při přijetí zaměstnance,
při jeho převedení, přeložení nebo změně pracovních
podmínek, změně pracovního prostředí, zavedení nebo
změně pracovních prostředků, technologie a pracovních
postupů



Zaměstnavatel je povinen zajistit zaměstnancům školení

**o právních a ostatních předpisech k zajištění bezpečnosti a ochrany
zdraví při práci,**

které doplňují jejich odborné předpoklady a požadavky pro výkon práce,

které se **týkají jimi vykonávané práce a vztahují
se k rizikům,** s nimiž může přijít zaměstnanec do
styku na pracovišti

**na kterém je práce vykonávána, a soustavně
vyžadovat a kontrolovat jejich dodržování.**

Školení podle věty první
**zaměstnavatel zajistí při nástupu zaměstnance do
práce**

Zaměstnavatel určí obsah a četnost školení

o právních a ostatních předpisech

k zajištění bezpečnosti a ochrany zdraví při práci,

způsob ověřování znalostí zaměstnanců

Zaměstnavatel je povinen těhotným zaměstnankyním

**zaměstnankyním, které kojí, a zaměstnankyním-
matkám do konce devátého měsíce po porodu**

přizpůsobovat na pracovišti prostory

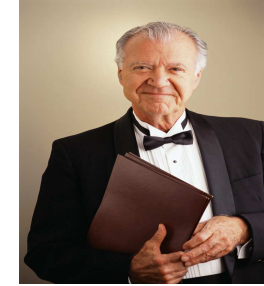
pro jejich odpočinek.

§ 103

Osobní ochranné pracovní prostředky,



pracovní oděvy a obuv,
mycí, čisticí a dezinfekční prostředky
a ochranné nápoje



Není-li možné rizika odstranit nebo dostatečně omezit prostředky kolektivní ochrany nebo opatřeními v oblasti organizace práce, je **zaměstnavatel povinen poskytnout zaměstnancům osobní ochranné pracovní prostředky.**

Osobní ochranné pracovní prostředky jsou ochranné prostředky, které **musí chránit zaměstnance před riziky, nesmí ohrožovat jejich zdraví, nesmí bránit při výkonu práce**

musí splňovat požadavky stanovené zvláštním právním předpisem



V prostředí, v němž oděv nebo obuv
**podléhá při práci mimořádnému opotřebení
nebo znečištění**
nebo plní ochrannou funkci,

poskytuje zaměstnavatel jako osobní ochranné
pracovní prostředky
těž pracovní oděv nebo obuv.



Osobní ochranné pracovní prostředky, mycí, čisticí a dezinfekční prostředky a ochranné nápoje



poskytne zaměstnavatel zaměstnanci
bezplatně

podle vlastního seznamu zpracovaného na základě
vyhodnocení rizik a **konkrétních podmínek práce.**

Poskytování osobních ochranných pracovních
prostředků **nesmí** zaměstnavatel
nahrazovat finančním plněním



Ochranné nápoje poskytované zaměstnavatelem

na pracovištích
*s nevyhovujícími mikroklimatickými
podmínkami,*



v rozsahu a za podmínek stanovených
prováděcím právním předpisem,





nepoužívat takového způsobu **odměňování prací,**

při kterém jsou zaměstnanci vystaveni zvýšenému
nebezpečí újmy na zdraví
a **jehož použití by vedlo** při zvyšování pracovních
výsledků

k ohrožení bezpečnosti a zdraví zaměstnanců,



Povinnosti zaměstnavatele při pracovních úrazech a nemocech z povolání

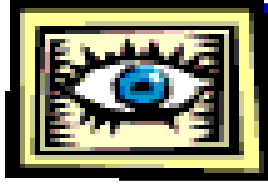
Zaměstnavatel, u něhož k pracovnímu úrazu došlo,

je povinen objasnit příčiny a okolnosti

vzniku tohoto úrazu za účasti zaměstnance,
pokud to zdravotní stav zaměstnance dovoluje, svědků a

**za účasti odborové organizace nebo zástupce pro oblast
bezpečnosti a ochrany zdraví při práci**

a bez vážných důvodů neměnit stav na místě úrazu do doby objasnění
příčin a okolností vzniku pracovního úrazu.

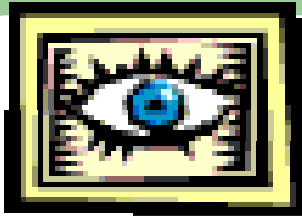


Zaměstnavatel vede v knize úrazů evidenci o **všech** úrazech

i když jimi **nebyla** způsobena pracovní
neschopnost **nebo byla** způsobena pracovní
neschopnost

nepřesahující 3 kalendářní dny.

§ 105, odst. 2



Zaměstnavatel
VYHOTOVUJE ZÁZNAMY
a vede dokumentaci o
všech
pracovních úrazech

Jejichž následkem došlo:

- a) Ke zranění zaměstnance s pracovní neschopností delší než 3 kalendářní dny, nebo**
- b) K úmrtí zaměstnance**

§ 105, odst. 2

- Záznam o úrazu se vyhotovuje v případě **následné nepřítomnosti** (neplatí pro knihu úrazů)

Zaměstnavatel je povinen **ohlásit pracovní úraz** a zaslat záznam o úrazu stanoveným orgánům a institucím.

Každý měsíc nejpozději do 5 dne následujícího měsíce

- a)
zřizovateli,
- b)
zdravotní pojišťovně žáka a
- c)
příslušnému inspektorátu České školní inspekce

Záznam o smrtelném úrazu zasílá škola nebo školské zařízení do 5 pracovních dnů po podání hlášení podle § 3

- a)
zřizovateli,
- b)
zdravotní pojišťovně žáka,
- c)
příslušnému inspektorátu České školní inspekce a
- d)
místně příslušnému útvaru Policie České republiky

PŘEDCHÁZENÍ OHROŽENÍ ŽIVOTA A ZDRAVÍ PŘI PRÁCI

Zaměstnavatel je povinen zajistit bezpečnost a ochranu zdraví zaměstnanců při práci s ohledem na **rizika** možného ohrožení jejich života a zdraví, která se týkají výkonu práce (dále jen "rizika").

Zaměstnavatel je povinen vytvářet bezpečné a zdraví neohrožující pracovní prostředí a pracovní podmínky vhodnou organizací bezpečnosti a ochrany zdraví při práci a přijímáním opatření k předcházení rizikům.

Prevenčí rizik

se rozumí **všechna opatření** vyplývající z právních a ostatních předpisů k zajištění bezpečnosti a ochrany zdraví při práci a z opatření zaměstnavatele, **která mají za cíl předcházet rizikům**, odstraňovat je nebo minimalizovat působení neodstranitelných rizik.

Zaměstnavatel je povinen **soustavně vyhledávat** nebezpečné činitele a procesy pracovního prostředí a pracovních podmínek, **zjišťovat jejich příčiny a zdroje**

Není-li možné rizika odstranit, je zaměstnavatel povinen je vyhodnotit a přijmout opatření k omezení jejich působení tak, aby ohrožení bezpečnosti a zdraví zaměstnanců bylo minimalizováno.

Přijatá opatření jsou nedílnou a rovnocennou součástí všech činností zaměstnavatele na všech stupních řízení.

O vyhledávání a vyhodnocování rizik a o přijatých opatřeních podle věty první

vede zaměstnavatel dokumentaci.

Povinnost zaměstnavatele zajišťovat bezpečnost
a ochranu zdraví při práci
se vztahuje na všechny fyzické osoby, které se s jeho
vědomím zdržují na jeho pracovištích.

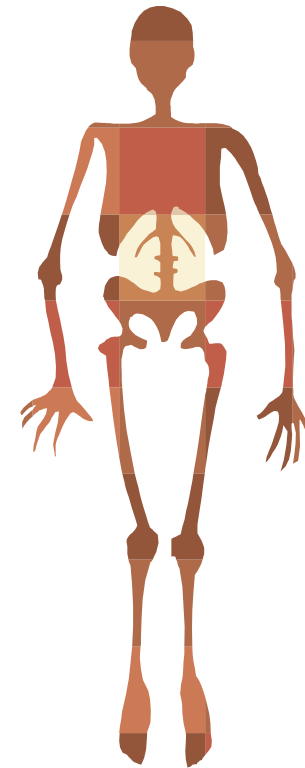
Náklady spojené se zajištěním bezpečnosti a
ochrany zdraví při práci
hradí zaměstnavatel;
tyto náklady nesmějí být přenášeny přímo ani
nepřímo na zaměstnance.

Orgány, organizace a školy...

- *kteřé zabezpečují výchovu a vzdělání,*
 - *jsou ze zákona zavázány*
- *také k tomu, aby péči o zdravý vývoj mladé generace spojovaly s ochranou mladých lidí při všech činnostech a aktivitách, souvisejících s výchovně vzdělávacím procesem.*
- *Mají při rozvíjení osobnosti mladého člověka usilovat zejména o:*
 - získání vysoké úrovně znalostí BOZP
 - prohlubování potřebných charakterových vlastností
 - uvědomělé dodržování bezpečnostních zásad
 - uvědomělé dodržování hygienických a zdravotních požadavků.

MIMOŘÁDNÉ UDÁLOSTI

- Úraz
- Ohrožení zdraví
- Ohrožení života
- Ohrožení životního prostředí
- Ohrožení majetku



POVINNOSTI ZAMĚSTNAVATELŮ

- Zaměstnavatelé rovněž musí seznamovat **zaměstnance s právními a ostatními předpisy k zajištění bezpečnosti práce**, bezpečnosti technických zařízení a ochrany zdraví při práci
- Pravidelně **ověřuje** znalosti těchto předpisů a vyžaduje a kontroluje jejich dodržování – **1x ročně školení**
- Zaměstnavatel je povinen zaškolit nebo zaučit zaměstnance, který přichází na nové pracoviště nebo na nový druh nebo způsob práce.

TYPY ŠKOLENÍ

- **Vstupní**
absolvují ho všichni zaměstnanci přijímaní do pracovního poměru (i studenti zaměstnávání v rámci výchova k povolání)
- **Periodické**
absolvují ho všichni zaměstnanci v pracovním poměru, ve lhůtách určených zaměstnavatelem
- **Mimořádné**
absolvují ho zaměstnanci, např. po návratu na pracoviště po skončení pracovní neschopnosti z důvodu pracovního úrazu, který si způsobil vlastním porušením bezpečnostních předpisů
- **Speciální**
při významné změně pracovních postupů
- **Zvláštní**
pro vedoucí zaměstnance

KONTROLA

- zaměstnavatel pravidelně kontroluje úroveň péče o bezpečnost a ochranu zdraví při práci
- bezodkladně zjišťuje a **odstraňuje příčiny pracovních úrazů a nemocí z povolání, vede jejich evidenci**
- Organizovat **nejméně jednou ročně prověrky bezpečnosti** a ochrany zdraví při práci na všech pracovištích – viz tisk (kde je odborová organizace, potom nutno projednat)
- **pravidelně** podle lhůtníku provádět kontroly a **revize** stavu technických zařízení
- pro zaměstnance se **změnou pracovní schopností zajišťuje na svůj náklad potřebnou úpravu pracovních podmínek** technickými opatřeními viz.vyhláška MPSV ČR č. 115/1992 Sb.

KONTROLA

- zaměstnavatel je povinen poskytnout zaměstnancům **osobní ochranné prostředky** dle lhůtníku (viz tisk vyhlášky)
- zaměstnavatel je povinen dbát, aby zdraví zaměstnanců nebylo ohrožováno **kouřením na pracovišti** (z toho důvodu je zákaz kouření na pracovišti, kde pracují nekuřáci)
- zaměstnavatel musí dbát o takové prostorově uspořádané a ***vybavené pracoviště, které splňuje bezpečnostní a zdravotní požadavky***, zejména na osvětlení, větrání, vytápění a očištění zaměstnanců apod.

PRÁVA A POVINNOSTI ZAMĚSTNANCŮ

zákon 585/2006 Sb. – Zákoník práce

- Zaměstnanci ***mají právo*** na
 - **zajištění bezpečnosti** a ochrany zdraví při práci
 - **informace o nevyhnutelných** rizicích jejich práce a na informace o opatřeních na ochranu před jejich působením
 - **odmítnout výkon práce**, o níž mají důvodně za to, že bezprostředně a vážně ohrožuje jejich život a zdraví, případně i jiných osob
 - účastnit se řešení otázek souvisejících s BOZP, zejména **prostřednictvím odborové organizace**

ZÁKLADNÍ PRÁVNÍ PŘEDPISY

- Zákon č. 561 2004 Sb. Školský zákon
- Zákon č. 76/1978 Sb. o školských zařízeních
- Vyhláška 303/1996 Sb. o školách v přírodě
- Vyhláška 431/1992 Sb. o organizaci soutěží a přehlídek
- Vyhláška 432/1992 Sb. o střediscích pro volný čas dětí a mládeže
- Vyhláška 185/1990 Sb. o zotavovacích a jiných akcích pro děti a mládež
- Vyhláška 353/1991 Sb. O soukromých školách
- Vyhláška 188/1991 Sb. O postupu při přípravě pro volbu povolání ve SOU
- Vyhláška 64/2005 Sb. O evidenci pracovních úrazů

PEDAGOGICKÝ DOZOR

- Je **základním prvkem povinnosti a odpovědnosti** pedagoga v péči o bezpečnost a ochranu zdraví ve školství
- Obecně pedagogický **dozor vychází z OBČANSKÉHO ZÁKONÍKU** – odpovědnost za nezletilé a povinnosti vykonávání náležitého dohledu.
- Vysokou míru odpovědnosti zdůrazňuje při výkonu pedagogického dozoru **PRACOVNÍ ŘÁD PRO ZAMĚSTNANCE**

Stálý dozor

- požadavek **trvalé přítomnosti** osoby pověřené vedením praktického vyučování žáků na jejich pracovišti se soustavnou kontrolou jednotlivých pracovních míst

Přímý dozor

- požadavek **trvalé přítomnosti** osoby pověřené vedením praktického vyučování žáků na jejich pracovišti
- **s možností zrakově obsáhnout** všechna pracovní místa z takové vzdálenosti, která je dostatečná **pro včasný zásah** v případě porušení bezpečnostních předpisů a pracovních pokynů žáky

POUČENÍ ŽÁKŮ

- Pracovní řád pro zaměstnance škol **ukládá** povinnost dodržovat před činnostmi se spojenými zvýšeným ohrožením **PROKAZATELNĚ UPOZORNIT, POUČIT NEBO PODROBNĚ INSTRUOVAT** žáky o možném ohrožení zdraví a bezpečnosti.
- Pokud to stanoví bezpečnostní předpisy nebo je-li to odůvodněno rizikem takové činnosti, **musí být** žáci z těchto znalostí **přezkoušeni!**
 - Například učebna chemie – fyziky, tělesné výchovy, praktických činností, informatiky...

POUČENÍ ŽÁKŮ – začátek školního roku

- Se školním řádem
- Se zásadami bezpečného chování :
 - ve třídě
 - na chodbách
 - na schodištích
 - v šatnách při příchodu do školy
 - při odchodu ze školy
 - na veřejných komunikacích
- se zákazem přinášet do školy předměty, které nesouvisí s vyučováním
- s postupem při úrazech
- s nebezpečím vzniku požáru a s postupem v případě požáru
- s evakuačním plánem v případě ohrožení

POUČENÍ ŽÁKŮ – činnost mimo školu

- Jde o takové činnosti, jakými jsou **vycházky, výlety, lyžařské výcviky, exkurze, branná cvičení, brigády plavecké výcviky, sportovní soutěže, divadelní a jiné kulturní akce apod.**
Seznámení s pravidly chování, případnými zákazy apod. provede ten pracovník, který nad dětmi vykonává dozor.
 - *ředitel školy provede poučení pracovníka*
 - *ředitel školy vydá cestovní příkaz*
 - *příslušný pracovník zapíše trasu do předepsaného dokumentu, kde určí :*
 - *místo odchodu*
 - *místo ukončení akce*
 - *dopravní prostředky*
 - *případně další dozor*

POUČENÍ ŽÁKŮ – před prázdninami

- Provádí **třídní učitel a potvrdí zápisem v třídní knize**
 - varuje před škodlivými vlivy alkoholu ,kouření a jinými toxikomaniemi
 - varuje před známostmi s neznámými lidmi
 - varuje před koupáním na místech, která neznají
 - poučí o dopravní kázni
 - poučí o nebezpeční nálezů munice

VÝJEZDY DO ZAHRANIČÍ

- Školy zajišťují bezpečnost a ochranu zdraví žáků podle *Pracovního řádu pro pedagogické pracovníky* a *Občanského zákoníku* ve smyslu dohledu nad nezletilými žáky
- Z uvedeného vyplývá:
 - STÁLÝ DOZOR LVVZ, výlet
 - PŘÍMÝ DOZOR LVVZ
 - na svahu, ve škole na pozemku ... **možnost zrakově obsáhnout všechna pracovní místa z takové vzdálenosti která je dostatečná** pro včasný zásah v případě porušení bezpečnostních předpisů a pracovních pokynů žáky

SPECIFIKACE – Školní družiny

- Naplněnost oddělení do 25 dětí
- Na seznamu může **být i vyšší počet zapsaných, ale přítomných, aktuálních žáků nesmí přesáhnout uvedené číslo**

SPECIFIKACE – Školy v přírodě

Vyhláška 303/1996 Sb.

- Do školy v přírodě **nemůže být vyslán žák, který není zcela zdrav**, který by mohl ohrozit zdraví ostatních
- Ředitel školy **zajistí odborně a zdravotně způsobilý personál v takovém počtu, aby byla zajištěna výuka a výchova žáka v celodenní působnosti**
- Plnou odpovědnost nese pověřená **osoba starší 18 let**
 - **provedeno písemně**

SPECIFIKACE – Tělesná výchova I.

- Vyučující tělesné výchově je povinen nejen na začátku školního roku, ale v podstatě před **každou** vyučovací hodinou **povinen** zejména:
 - vydat před zahájením cvičení jasné a srozumitelné organizační pokyny
 - upozornit na konkrétní nebezpečí a zajistit soustavnou pomoc
 - sám působí na místě nejvíce exponovaném
 - před zahájením cvičení zkontroluje, zda nářadí nevykazuje známky zjevného poškození

SPECIFIKACE – Tělesná výchova II.

- Místa používaná k výuce TV:
 - musí být vybavena **dostupnou lékárníčkou**
 - na viditelném místě musí být vyvěšen **traumatologický plán**
 - při úrazu postupuje učitel podle zásad první pomoci
 - každý úraz se projedná v předmětové komisi s cílem zabránit opakování
 - žáci nesmí cvičit na jiném než **určeném nářadí**
 - u žáci se zdravotními potížemi rozhodne vyučující o další účasti a začlenění
 - učitel dbá na odpovídající sportovní výstroj

SPECIFIKACE – Plavecký výcvik

- Výuka plavání se organizuje na ZŠ v rámci povinné tělesné výchovy ve d v o u po sobě jdoucích ročnících I.stupně (nejčastěji 2. a 3. ročníku) v rozsahu 20 hodin v jednom ročníku.
- Před zahájením činnosti **vydá vyučující organizační pokyny tak, aby je slyšeli všichni přítomní**
 - při výcviku rozdělí žáky podle stupně plavecké vyspělosti do skupin
 - k plaveckému výcviku se přistupuje po řádném rozcvičení
 - do vody vstupují žáci po skupinách – **nejvíce 10 žáků**
 - další viz Směrnice k plaveckému výcviku

SPECIFIKACE – Lyžařský výcvik I.

- **Vedoucí lyžařského kurzu:**
 - může mít **delegované kompetence ředitelem školy – písemná forma**
 - odpovídá za řádnou organizační přípravu
 - odpovídá za personální zajištění
 - zpracovává program zájezdu
 - řídí práci instruktorů
 - koordinuje práci vychovatelů
 - odpovídá za hospodaření zájezdu
 - před použitím lanovek a vleků provede řádné poučení o pravidlech používání a bezpečnostních předpisech

SPECIFIKACE – Lyžařský výcvik II.

- **Odpovědnost instruktora**

- věková hranice 18 let
- odpovídá za splnění výchovného a výcvikového programu
- odpovídá za zdraví a bezpečnost členů družstva
- vykonává pedagogický dozor podle pokynů vedoucího zájezdu
- **družstvo má maximálně 15 členů**

- **Snowboarding**

- Výcvik snowboardingu je povolen pouze pod vedením instruktora s kvalifikací certifikovanou Pedagogickým centrem České Budějovice a Ústavem tělesné výchovy PdF MU Brno.

TURISTIKA - PODMÍNKY

- Maximální zatížení dětí a mládeže v pěší turistice
- Záleží nejen na věku, ale i na tělesné zdatnosti a předchozí přípravě dětí a také na obtížnosti terénu a na počasí. Podle toho se řídí i rychlost pochodu (2 – 3 km za hodinu u mladších žáků, 3 – 4 km za hodinu u starších žáků), tempo má být limitováno nejméně zdatným jedincem. Po delším putování zařadíme další den jen kratší vycházku.
- **Délka vycházek** doporučená v osnovách tělesné výchovy pro 1. a 2. ročník činí 1,5 až 2 km, pro 3. a 4. ročník 2,5 až 3 km, pro 5. ročník 4 km, pro 6. ročník 5 km, pro 7. ročník 8 km a pro 9. ročník 10 km. Je-li vložen odpočinek, je možno s dětmi zvládnout i delší trasy.

● Maximální zatížení dětí

• Věk	Začátečníci	Pokročilí	Vyspělí				
•	km	zátěž v kg	km	zátěž v kg	km	zátěž v kg	
• 6 – 7 let	7	-	8	-	9	-	
• 7 – 9 let	8	2	10	2	12	2	
• 9 – 11 let	10	4	12	5	14	8	
• 11 – 13 let	12	6	15	7	18	8	
• 13 – 15 let	15	7,5	18	9	21	10,5	

ŠKOLNÍ VÝLETY I.

Seznámení se zásadami

1. Seznámit žáky na místě konání výletu s prostředím – s novými podmínkami
2. Poučit žáky o možnostech komunikace v případě , že žák se z nejrůznějších důvodů oddělí od skupiny
3. Jediný, kdo je oprávněn vydávat pokyny a rozhodnutí, je pověřená osoba vedením výletu . Pověření vedením určuje ředitel školy.
4. V případě, že ve skupině je několik tříd se svými třídními učiteli a pomocným doprovodem, zůstává právo rozhodnutí na osobě pověřené ředitelstvím školy vedení výletu.
5. Povinností pověřeného vedoucího výletu je zabezpečit stálý dozor nad bezpečností žáků při dodržování zásady, že na jeden dozor připadá maximálně 25 žáků.

ŠKOLNÍ VÝLETY II.

6. Žáci nemohou mít tzv.osobní volno, kdy se jednotlivě či po menších skupinkách individuálně (bez pedagogického dozoru) pohybují v neznámém prostředí.
7. Žáci musí být veřejně seznámeni s režimem prostředí, ve kterém budou nocovat.
8. V případě, že skupina nocuje, je povinností pověřeného vedoucího zajistit nepřetržitý noční pedagogický dozor.
9. Dozor nad žáky trvá po celou dobu vlastivědného putování, to je 24 hodin denně.
10. Rodiče žáka musí být informováni o místu ukončení dozoru (ukončení vlastivědného putování) nad žáky . O tomto bude mít organizátor písemný doklad parafovaný zákonným zástupcem žáka.

ZÁVĚR

- „Z hlediska pedagogické činnosti je třeba, **aby pedagogičtí pracovníci ovládali příslušné předpisy, vztahující se k jejich odbornému zaměření a předmětu pedagogického působení**, včetně školských předpisů, vztahujících se na formy pedagogické práce.
- S výkonem pedagogického **dozoru nad žáky je spjata povinnost konzultovat před vyučováním a během něho stav pracovišť**, dodržování čistoty, hygieny a bezpečnostních předpisů.
- **Pedagogičtí pracovníci významně působí na úseku protiúrazové prevence**, a to především i osobním příkladem žákům, tím, že svoji práci vykonávají pečlivě, s rozvahou, **dodržují obecné zásady bezpečného chování**, jsou ke své práci přiměřeně ustrojeni.

ZÁVĚR

- Obvyklým chováním se rozumí přiměřená chůze po chodbách, po schodech, dále nepoužívání stoliček a některých dalších druhů nábytku náhradou za žebřík při vystupování do výšek apod.
- Důsledně je třeba dbát na to, aby pedagogičtí pracovníci měli potřebnou kvalifikaci požadovanou bezpečnostními předpisy zejména v elektrotechnice, ve fyzice, v chemii a odborných oborech spojených se zvýšeným rizikem“.

DOTAZY?



Stálý dozor



- požadavek trvalé přítomnosti osoby pověřené vedením praktického vyučování žáků na jejich pracovišti se soustavnou kontrolou jednotlivých pracovních míst

Přímý dozor



- požadavek trvalé přítomnosti osoby pověřené vedením praktického vyučování žáků na jejich pracovišti s možností zrakově obsáhnout všechna pracovní místa z takové vzdálenosti, která je dostatečná pro včasný zásah v případě porušení bezpečnostních předpisů a pracovních pokynů žáky

Při akcích organizovaných mimo školu



vykonává dozor na 25 žáků

vždy jeden pedagog. Při účasti vyššího počtu žáků, zajistí ředitel školy účast další zle t i 1 é osoby

Škola není odpovědna

za žáka během jeho cesty do školy, v době předem známého přerušení nebo pozdějšího zahájení nebo tehdy, poruší-li žák svým chováním školní řád, se kterým byl seznámen.

O všech poučeních a instruktážích



je s ohledem na vyžadovanou prokazatelnost (např. jako jedna z podmínek možného zproštění odpovědnosti školy za škodu při školním úrazu žáka) nutno pořizovat ověřené zápisy v třídní knize.

Před zahájením každé vyučovací hodiny TV

vydá vyučující jasné, srozumitelné organizační pokyny, sám působí při záchraně na nejexponovanějším místě.

Do vody vstupují žáci po skupinách

max. 10 žáků ZŠ,

6 žáků spec. škol.

vydá vyučující jasné, srozumitelné organizační pokyny,

sám působí při záchraně na nejexponovanějším místě.

Je-li akce uspořádána na základě dobrovolné iniciativy učitele,

potom má občanskoprávní odpovědnost.

řízení vlády č. 171/1997 Sb., kterým se stanoví technické požadavky na hračky.



Hračky se považují za výrobky představující zvýšenou míru ohrožení. Za hračky podle uvedeného předpisu se považují výrobky, určené zejména k tomu, aby je děti ve věku do 14 let používaly na hraní

~ Akce nařízená či schválená ředitelem školy znamená pro učitele běžný výkon práce



, ve kterém je odpovědnost za škodu dána pracovněprávním vztahem, tzn., že pokud učitel nezanedbal žádnou ze svých povinností, nese odpovědnost škola

sdělit zaměstnancům,

které zdravotnické zařízení jim poskytuje pracovnělékařskou péči a jakým druhům očkování a jakým pracovnělékařským prohlídkám a vyšetřením souvisejícím s výkonem práce jsou povinni se podrobit, umožnit zaměstnancům podrobit se těmto očkováním, prohlídkám a vyšetřením v rozsahu stanoveném zvláštními právními předpisy nebo rozhodnutím příslušného orgánu ochrany veřejného zdraví,