

# Zásady odběru a transportu materiálu k mikrobiologickému vyšetření, průvodky



Mikrobiologie a imunologie – BSKM021p + c

Týden 13

Ondřej Zahradníček

# Obecné zásady odběru a transportu infekčního materiálu

- Špatně provedený odběr či transport materiálu
  - zbytečné trápení pacienta
  - zbytečně vyhozené prostředky na vyšetření

*Lapidárně řečeno: Lépe pacientovi zastrčit výtěrovku jednou hluboko do řiti, než ji opakovaně zbytečně „šmrdolit“ v ústí otvoru.*

# „Odečítání“ bakteriologie



# Přehled procesu vyšetření

# Proces mikrobiologického vyšetřování – na všem záleží!!!

PACIENT/LÉKAŘ

LABORATOŘ

Indikace vyšetření – zda, jaké

Vlastní provedení odběru

Transport materiálu

Rozhodnutí, jak zpracovat

Vlastní zpracování materiálu

Zaslání výsledku

Interpretace v kontextu ostat. výsledků a stavu pacienta (léčit vždy pacienta, ne nález)

# 1A Indikace – ZDA provést

- Lékař, ke kterému přišel pacient k vyšetření, by se měl zeptat sám sebe: „**Co udělám jinak v závislosti na výsledku vyšetření?**“
- Pokud zjistí, že ať vyjde vyšetření jakkoli, **bude jeho další postup ve vztahu k pacientovi stejný**, je vyšetření pravděpodobně **zbytečné**
- Toto ale neplatí u **epidemiologických indikací** (třeba začátek epidemie chřipky) a také u **profylaktických indikací** (jako je screening mikrobiálního osídlení pacientů v těžkém stavu)

# 1A Indikace – CO provést

- Rozhodnutím, že lékař chce provést vyšetření, to zdaleka nekončí. Musí se ještě rozmyslet, **jaké vyšetření se rozhodne provést.**
- Musí znát **spektrum patogenů a možnosti jejich vyšetření**
- Součástí je také **rozhodnutí o tom, jak** technicky se odběr provede, do jaké nádobky či odběrové soupravy a podobně

# Tři typy patogenů (1)

- **Patogen typu *Streptococcus pyogenes*.**  
Nemusí se vědět, že se myslí zrovna na tohoto patogena, ale musí se přesně vědět, kde je jeho předpokládaná lokalizace.
- **Patogen typu *Mycobacterium tuberculosis*.**  
Musí se vědět, kde patogena hledat, a zároveň i to, že se hledá právě tato skupina patogenů.
- **Patogen typu *Toxoplasma gondii*.** Nemusí se vědět, kde se patogen v těle nachází, ale musí se vědět, že se hledá právě on.



# Tři typy patogenů (2)

- **Patogen typu *Streptococcus pyogenes*.** Týká se kultivovatelných bakterií a kvasinek
- **Patogen typu *Mycobacterium tuberculosis*.** Stále je to přímý průkaz, ale speciální postupy, při běžné kultivaci se nezachytí. Mykobakteria, gonokoky, legionely, plísně, paraziti apod.
- **Patogen typu *Toxoplasma gondii*.** Nepřímý průkaz, event. přímý průkaz virového antigenu. Spirochety, viry, chlamydie, mykoplasmata aj.



Foto: O. Z.

## 2 Vlastní odběr vzorku

### 3 Transport vzorku do laboratoře

- Tyto fáze nelze oddělit – odběr je nutno činit již se zřetelem na transport materiálu do laboratoře
- Jednotlivé typy vzorků budou probrány dále
- Nelze zapomenout na správné vyplnění průvodky

# Průvodka

- **Správně vyplněná průvodka** je základ dobré diagnostiky – je vodítkem, jaké vyšetření se má provést a jak
- **Průvodka není jen úřední dokument.** Sestry se často mylně domnívají, že např. diagnóza je jen formální záležitost pro pojišťovnu. Přitom mikrobiolog často pomocí diagnózy rozhoduje o svém dalším postupu diagnostiky.
- Laboratoř má **nejen právo, ale i povinnost žádat doplnění špatně vyplněné průvodky.**

# Průvodka 1

- Správně vyplněná průvodka je velice důležitá!
- Osobní údaje: podstatné kvůli pojišťovně, ale i kvůli identifikaci, komu poslat výsledek apod.
- Přesný popis materiálu a požadovaného vyšetření
  - nepsat pouze „výtěř“, když není jasné, odkud
  - ani „stěr z rány“ nestačí (jaká rána, kde lokalizována)
  - Katetrizovaná moč × moč z permanentního katetru
  - uvést, zda je požadováno např. anaerobní vyšetření
  - nepožadovat vyšetření, které nelze provést nebo nemá smysl (např. serologické vyšetření TBC)

# Průvodka 2 – co uvést

- **skutečnou diagnózu**, je-li více, napsat tu, která souvisí s vyšetřením, popř. všechny /např. (1) diabetes mellitus, (2) poševní výtok/
- **akutní / chronický stav / kontrola po léčbě**
- uvést stávající nebo uvažovanou **antibiotickou terapii**, případně i **alergii na antibiotika**

# Průvodka 3 – co ještě uvést

- cestovatelská anamnéza – návrat z tropů
- pracovní anamnéza – práce v zemědělství aj.
- u serologických vyšetření datum prvních příznaků, první / druhý vzorek
- u gynekologických materiálů fázi menstruačního cyklu (a při menses raději neodebírat)
- v případě mimořádných vzorků se dohodnout, telefonicky

# 4 Rozhodnutí, jak zpracovat

- Je dáno standardními operačními postupy (SOP). Pro každý typ vzorku je dáno v SOP, jak má být vzorek zpracován a jaké metody na něj mají být aplikovány
- Ne vždy je ovšem vše dáno SOP. Zvláště ve vzácných a mimořádných případech je na rozhodnutí zkušeného laboranta či VŠ mikrobiologa, jak vzorek zpracovat
- V důležitých případech není naprosto chybou zatelefonovat do laboratoře a domluvit se.



# 5 Vlastní zpracování (1)

- Vlastní zpracování zpravidla zajišťují laboranti, dříve se SŠ vzděláním, nyní s VOŠ nebo Bc. stupněm vysoké školy
- Postupuje se vždy přísně asepticky, aby se omezilo riziko laboratorní kontaminace. Práce v biohazard boxu je zároveň i dobrou prevencí profesionálních nákaz



Foto: archiv MÚ

# 5 Vlastní zpracování (2)

Zpracování **bakteriologických kultivačních vzorků** obvykle zahrnuje následující

- před vlastním zpracováním se některé vzorky homogenizují, centrifugují či jinak **upravují**
- u některých typů vzorků **rychlé postupy** – mikroskopie, popř. přímý průkaz antigenu
- téměř vždy je základem **kultivace na několika pevných půdách** (KA + Endo + popř. další)
- někdy též **pomnožení v tekuté půdě** (v případě výtěrů ze spojivky POUZE tento bod)
- Zpracování **jiných vzorků** (serologie, PCR, mykologie, parazitologie) je speciální a je dána typem vyšetření a povahou vzorku

# Laboratoř klinické bakteriologie

Laborant 2 „dělá opáčka“: u pozitivních vzorků připravuje testy citlivosti a testy bližšího určení mikroba

Mikrobiolog (VŠ) „odečítá laboratoř“ – prohlíží výsledky kultivací

Laborant 1 zapisuje výsledky



# 6 Zaslání výsledku

- Výsledek je zaslán poté, co je dokončen **diagnostický proces**. Někdy je poslán **předběžný výsledek** („mezivýsledek“) po ukončení aerobní kultivace s tím, že to, co trvá delší dobu (kultivace kvasinek, anaerobů apod.) bude případně zasláno dodatečně
- Výsledek **už v sobě zahrnuje kus interpretace**: mikrobiolog se vyjadřuje k evidentním kontaminacím, náhodným nálezům, běžné flóře, komentuje nález v poznámce

# Zaslání výsledku – organizace

- zorganizovat tak, aby nedocházelo ke zbytečným prodlevám
- dnes zpravidla možnost využít zasílání vzorků elektronicky (v rámci zdravotnického zařízení i mezi zařízeními navzájem)
- lékař dohodne s mikrobiologem (nebo napíše na průvodku), zda má být zaslán až konečný výsledek nebo i mezivýsledek
- dohodnout, kam má být výsledek poslán, je-li při odběru známo, že bude pacient přeložen

# 7 Interpretace

- **Definitivní interpretace nálezů v rukou lékaře.** Pouze on, nikoli mikrobiolog, totiž drží v rukou vedle mikrobiologického nálezů také biochemický, rentgenový, ultrazvukový, a především zná pacienta – vypáčil z něj anamnézu, vyšetřil jej, popřípadě (u obvodních lékařů) jej zná dlouhodobě.
- Samozřejmě, **konzultace klinika a mikrobiologa je u závažných případů velice vhodná.** Na druhou stranu nelze konzultovat každý nález.

# Interpretace – příklady

- Laboratoř **odfiltruje evidentní kontaminace**. To, že výsledek není označen jako kontaminace, ovšem ještě neznamena, že o ni nemůže jít.
- **Poznámka ke kvantitě** („ojediněle“, „masivně“) je užitečná, ale nesmí se ale přecenit
- **U vzorků z dutin normálně osídlených běžnou flórou** je nezbytné chápat ekosystém mikrobů jako celek, nemoc je často porušením rovnováhy mezi mikroby a léčba antibiotiky nemusí být nutná
- **Interpretace serologických vyšetření**
  - samotná přítomnost protilátek není zpravidla významná
  - důležitější je titr a jeho změny v čase
  - u moderních reakcí (ELISA) poměr IgM × IgG; na indexu positivity zase tolik nezáleží



# Pozitivní výsledek – ale co znamená?

- **Nalezený mikrob může být**
  - skutečný patogen
  - součást běžné flóry – trvalé či přechodné
  - náhodný nález (např. z potravy u výtěrů z krku)
  - kontaminace
- **Lékaři jsou rádi, když má „jejich laboratoř“ hodně pozitivních výsledků.**
  - Mohou to ale být náhodné kontaminace, kolonizace apod.
  - Lepší je laboratoř, která nevydává za „nález patogena“ to, co patogenem s největší pravděpodobností není
  - **Léčit neexistující infekci je chyba**



# Průběžná spolupráce mezi klinickým pracovištěm a laboratoří

- Nejde jen o domluvu o konkrétních vzorcích!  
Spolupráce může mít nejrůznější formy
- od občasných konzultací až po součinnost při výzkumné práci
- je oboustranně užitečná
- klinikovi pomáhá při rozhodování
- mikrobiologovi zase dává konkrétnější představu o pacientech, jejichž vzorky mu procházejí rukama.

# Typy vzorků

# Typy vzorků v klinické mikrobiologii

**Tekuté a kusové vzorky** představují odebrané tkáně, tělní tekutiny, tekutiny, kterými bylo vyplachováno, umělé materiály vyňaté z těla a podobně

**Stěry a výtěry** jsou odběry vatovým tamponem na špejli či drátku

**Ostatní vzorky:** otisky, urikulty, sklíčka apod.

*Každý typ vzorku vyžaduje jiný přístup, jiné zpracování, jiné hodnocení výsledku.*

# Jak různé typy vzorků ovlivňují vyšetření

**Vzorky typu výtěr ze spojivkového vaku.** U zdravého člověka mikroby nejsou, i malá množství mohou být významná. Není vhodné nebo možné přímo očkovat na pevné půdy, proto se nejprve pomnoží v půdách tekutých

**Vzorky typu rána.** Opět u zdravého člověka mikroby nejsou, i malá množství mohou být významná, zároveň je však třeba rychle zachytit případná velká množství. Očkuje se zároveň na tekuté i pevné půdy, často různorodé pevné půdy.

**Vzorky typu výtěr z krku.** U zdravého člověka obsahují běžnou flóru. Pomnožení v tekuté půdě nemá smysl, dává se na různé pevné půdy.

# Výtěry a stěry

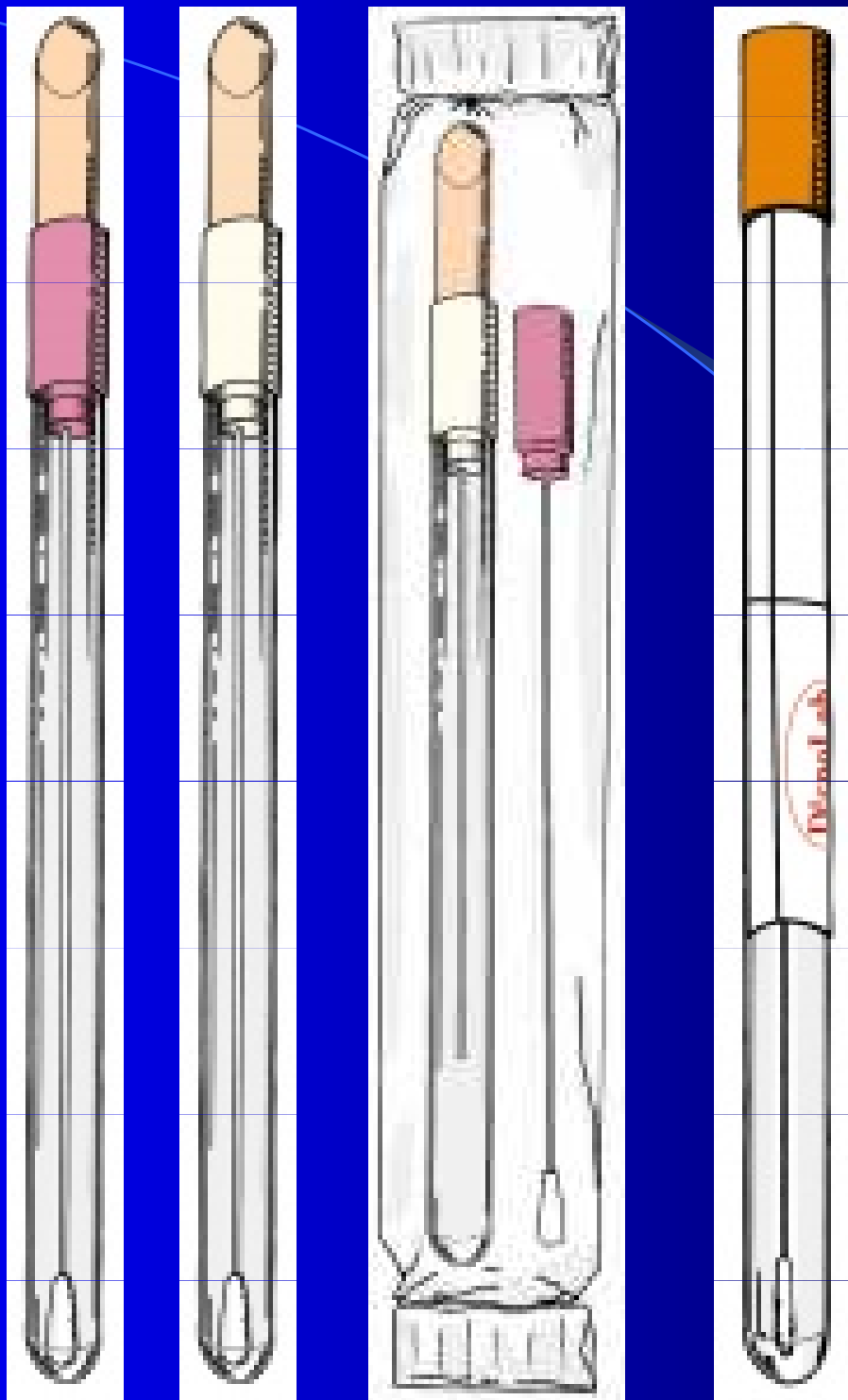
Foto: archiv MÚ



- Dnes již prakticky **neexistuje kultivační indikace suchého tamponu** bez transportního média. Tento tampon je indikován prakticky výhradně pro vyšetření metodou PCR a některé průkazy antigenů
- Používají se tedy **transportní média**. Na bakteriologii je to zpravidla médium Amiesovo (na obrázku)
- **Speciální média** vyžadují houby (Fungiquick), houby + trichomonády z genitálií (C. A. T.), viry, chlamydie
- Potřebuji-li se dostat „za roh“, použiji **tampon na drátu a nikoli na špejli**.

# Některé odběrové soustavy

- zleva:
  - CAT
  - FungiQuick
  - souprava  
na  
chlamydie
  - suchý  
tampon  
s drátem



# Odběrové soupravy ještě jednou

Foto O. Z.

Foto: archiv MÚ



# Přehled „výtěrovek“

Suchý tampon na špejli:  
průkaz antigenu a DNA

Suchý tampon na  
drátku: totéž, potřebuji-li  
se dostat na jinak  
nedostupné místo

Tampon v Amiesu na  
špejli: univerzální pro  
bakteriologickou  
kultivaci (vč. anaerobů,  
kapavky, kamylobakt.)

Tampon v Amiesu na  
drátku: totéž, potřebuji-li  
se dostat na jinak  
nedostupné místo

Fungiquick – houby

C. A. T. – houby a trichomonády (stěry z pohlaví)

Soupravy s médiem na viry, popř. chlamydie

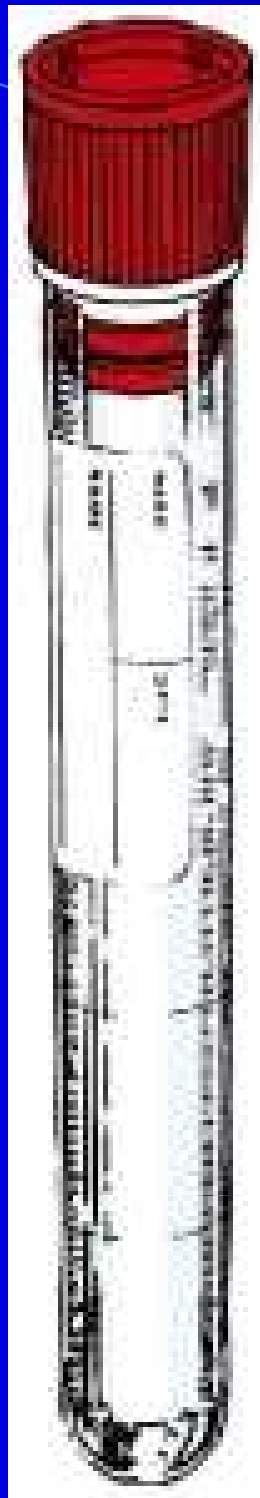


# Odběrové nádoby

- Odběrové nádoby se používají na kusové a tekuté vzorky. Na rozměrech fakticky příliš nezáleží, stejně tak barva uzávěru nemá samozřejmě reálný dopad. Má však někdy význam organizační – záleží na dohodě v rámci konkrétní laboratoře
- U anaerobní kultivace je lépe zaslat přímo stříkačku s jehlou zabodnutou do sterilní gumové zátky
- Vzorky se snažíme vždy dopravit do laboratoře co nejdříve, zásadní je to však u moče – do dvou hodin

# Příklady nádobek

- Vlevo klasická zkumavka, např. na sérum, vpravo kontejner na střevní parazity



# Co se například posílá, a jak rychle se to musí dopravit

- **Moč** – do dvou hodin, pokud nelze, nutno dát do ledničky (výjimka!!!)
- **Sérum (srážlivá krev)** – na čase tolik nezáleží, ani na teplotě (ale lépe nechat v ledničce)
- **Punktáty, exsudáty, různé podobné tekuté materiály** – co nejrychleji, ale není dán přímo časový limit. Nelze-li zpracovat hned, je lépe nechat při pokojové teplotě, ne do ledničky!
- **Odstřižené katétry** – vhodné zalít bujonem či fyziologickým roztokem, aby nevyschly. I zde je vhodné rychlé zaslání event. pokojová teplota.

# Jiné typy odběrů než „výtěrovky“ a odběrové nádoby

- **nátěr na podložní sklíčko:** kapavka, aktinomykóza, přímo zasláná tlustá a tenká kapka apod.
- **v kožním lékařství otisky** přímo na kultivační půdu, která je pro tento účel nalita až po okraj Petriho misky
- **urikult** – zvláštní způsob zasílání moče na půdu; z různých důvodů se příliš neujalo.
- **rychlé diagnostické soupravy**, většinou založené na přímém průkazu antigenu; jednoduchá manipulace, dostupná i pro nemikrobiologický personál. Při pochybách o výsledku použít klasické zaslání do laboratoře.

Odběry a  
zpracování  
různých typů  
vzorků (opakování,  
shrnutí)

# Dýchací cesty

A close-up photograph of a person's mouth during a throat swab procedure. The tongue is held down by a white plastic depressor. A white swab stick is being used to collect a sample from the back of the throat. The person's lips are slightly parted, and the throat area is visible. The background is dark, making the mouth and throat stand out.

# Výtěr z krku

[http://biology.clc.uc.edu/fankhouser/Labs/Microbiology/Strep\\_Detection/Throat\\_swab\\_P7251230.jpg](http://biology.clc.uc.edu/fankhouser/Labs/Microbiology/Strep_Detection/Throat_swab_P7251230.jpg)

# Odběr vzorků na vyšetření z dýchacích cest

- Na **bakteriologii** se posílají
  - **výtěry** – (z krku, tonzil, nosu apod.), vždy na tamponu v transportní půdě (např. Amiesově)
  - **sputum, tracheální aspirát či bronchoalveolární laváž** u bronchitid a pneumonií
  - **hemokultury** u pneumonií
- **Viroví** původci se většinou nevyšetřují. Je-li výjimečně potřeba je vyšetřit, volíme např. výplachy z nosohltanu a bronchoalveolární laváže speciálním médiem, či krev na serologii respiračních virů
- Na **mykologické vyšetření** volíme výtěr na tamponu v soupravě FungiQuick



<http://www.lumen.luc.edu/lumen/meded/mech/cases/case9/sputum1.jpg>

# Vyšetření sputa



# Vyšetření sputa

## Diagnostické schéma (1)

- **Den 0:** mikroskopie (Gramovo barvení)
- **Den 1:** výsledek primokultivace vzorku na KA, EA a NaCl. Je-li přítomna jen běžná flóra, EA se vyhodí a KA a NaCl se prodlužuje do dalšího dne. Případný patogen se určuje a testuje se jeho citlivost; je-li ho málo dělá se jeho izolace (kolonie se opatrně nabere kličkou a naočkuje se na celou misku křížovým roztěrem tak, aby se určitě získal čistý kmen

# Vyšetření sputa

## Diagnostické schéma (2)

- **Den 2:** expedice negativních výsledků (prohlížení „prodlužek“, jak říkáme u nás, či „dohřívek“, jak říkají v nemocnici na Homolce). Expedice většiny pozitivních výsledků, je-li bližší určení hotovo a test citlivosti uspokojivý. Není-li, nebo je-li hotova teprve izolace, „jede se dál“.
- **Den 3:** expedice většiny zbylých pozitivních výsledků (rezistentní, špatně určitelné, z izolací)
- **Den 4:** výjimečně expedice posledních výsledků

# Výtěr z krku

## Diagnostické schéma

- **Den 0:** pouze nasazení kultivací
- **Den 1:** výsledek primokultivace vzorku na KA a EA. NaCl se zde nepoužívá. I v tomto případě se KA s běžnou flórou prodlužují
- **Den 2:** expedice všech negativních a většiny pozitivních výsledků
- **Den 3:** expedice téměř všech zbylých pozitivních výsledků

# Co je potřeba vědět

- Na průvodku je nutno uvést, o jaký vzorek jde, jaké vyšetření je požadováno, a případně další podstatné údaje
- Laboratoř má právo odmítnout špatně odebraný vzorek sputa (nehnisavý, neobsahuje leukocyty, jen epitelie → jsou to sliny!!!)
- Kultivace tuberkulózy musí být požadována zvlášť, i když se posílá stejný vzorek sputa
- U virologie a průkazů různých antigenů se případně posílají suché tampony, výplachy z nosohltanu (izolace viru) a podobně

Trávicí

cesty

# Odběr a transport stolice na jednotlivá vyšetření

- **Bakterie** – v Amiesově transportní půdě
- **Kvasinky** – v půdě FungiQuick
- **Viry** – vzorek velikosti lískového oříšku; má-li být provedena izolace viru, je nutno chladit
- **Paraziti** – opět velikosti lískového oříšku, nemusí být sterilní. Označit cestovatelskou anamnézu! Zpravidla tři vzorky.
- **Roupi** – Grahamova metoda – perianální otisk na speciální lepicí pásku, mikroskopuje se
- **Otravy** – zvratky, zbytky jídel

# Diagnostika bakteriálních původců

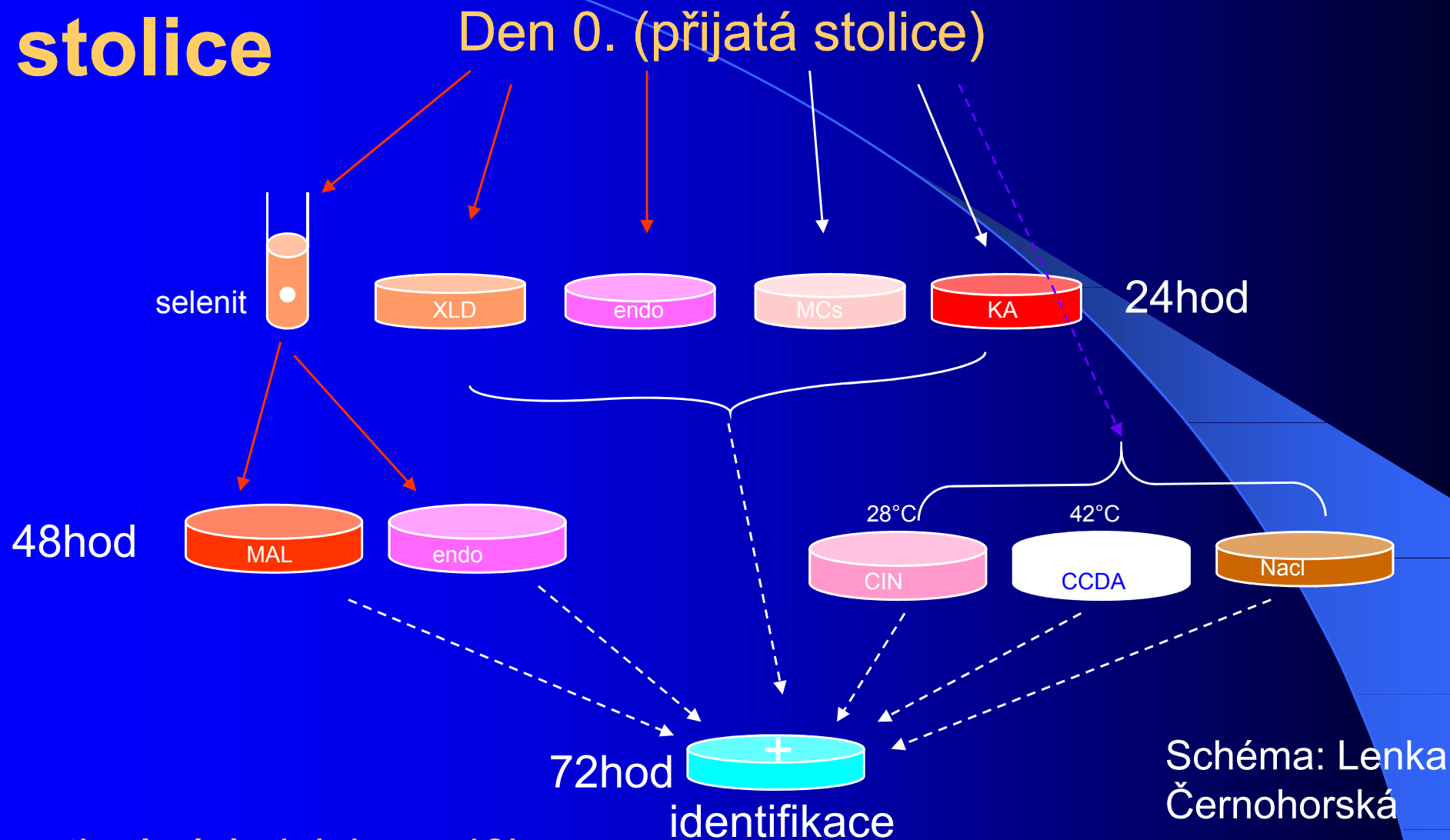
- Přímý průkaz toxinu A (*Clostridium difficile*) jako antigenu. Průkaz toxinu je důležitější než samotný nálezn klostridia – to mohou mít i zdraví!
- Kultivace na různých půdách (výběr závisí na stáří pacienta a diagnóze)
- U cestovatelů přidáváme i méně obvyklé půdy



Průkaz toxinu A u *C. difficile*. Foto archiv MÚ



# Kultivace stolice



Negativní výsledek je za 48h  
Pozitivní za 72h a déle

\*Není-li uvedeno jinak kultivace probíhá při 37°C

# Průkaz enterotoxikóz

- **Nestačí kultivační průkaz mikroba**
- Vždy **nutný průkaz toxinu** (pokud není dostupný v nejbližší mikrobiologické laboratoři, lze požádat o spolupráci např. referenční laboratoři)
- Pokud možno vyšetřit i **vzorek jídla**

Moččóvė

cesty

# Odběr a transport moče

- Nejspolehlivější je moč získaná **suprapubickou punkcí**. V praxi se ovšem používá málokdy
- Poměrně dobrá je také **katetrizovaná moč** (katetrizace provedená kvůli odběru)
- **Běžně odebraná moč** nemusí být špatným vzorkem, je-li správně odebrána a zaslána
- **Moč z permanentního katetru** je k ničemu, s výjimkou případu, kdy chceme zjistit osídlení katetru

# Odběr moče spontánně vymočené

- ze středního proudu moči spontánně vymočené (*rutinní typ s rizikem sekundární kontaminace během odběru*)
- **postup:** nádoba pro odběr moči musí být sterilní, se širokým hrdlem (např. kádinka)\*, poučený pacient si před odběrem důkladně omyje zevní genitálie vodou a mýdlem a otře si zevní ústí močové trubice tamponem smočeným v dezinfekčním roztoku (u dětí se použití dezinfekčního roztoku nedoporučuje).

*\*pokud ale pacient močí přímo ve sprše, může močit přímo do zkumavky, a poté se omyje pacient i zkumavka zvenku, a odpadá další manipulace*

# Odběr moče u muže a ženy

- **Muži** jedním krouživým tahem
- **Ženy** zaujmou široký postoj nad klozetovou mísou, jednou rukou oddálí labia a druhou rukou tamponem otřou genitálie předozadním pohybem. Poté pacient odmočí první porci moče a **do sterilní nádoby bez přerušení močení zachytí střední proud**. Odebraná moč se přelije do sterilní nádobky určené k transportu.

*(Česká lékařská společnost Jana Evangelisty Purkyně, DOPORUČENÉ POSTUPY PRO PRAKTICKÉ LÉKAŘE, Projekt MZ ČR zpracovaný ČLS JEP za podpory grantu IGA MZ ČR 5390-3)*

# Odběr moče u ženy

Důležité je prsty  
odtáhnout malé stydké  
pysky od proudu moče  
tak, aby moč nebyla  
kontaminována  
mikroflórou vulvy



# Transport moče

- Pro hodnocení močové infekce je důležitá **kvantita** – viz dále. Tu však lze hodnotit pouze v případě, že se mikroby v moči během transportu nepomnoží – pokud se pomnoží, kvantitativní poměry se změň
- Proto je moč bezpodmínečně nutno dopravit do laboratoře **do dvou hodin** po odběru (raději ještě rychleji)
- Pokud zcela výjimečně toto nelze dodržet, je potřeba moč dát **do ledničky** (u jiných vzorků se to naopak nedoporučuje)



# Interpretace vyšetření moče I

- Při nálezu jednoho druhu mikroba platí:
- **Kvantita nad  $10^5$**  mikrobů v 1 ml se považuje za pravděpodobnou močovou infekci. U starých lidí to ovšem může být kolonizace
- **Kvantita  $10^4 - 10^5$**  je hraniční. Jsou-li pochybnosti o kvalitě odběru (např. u kojenců), považuje se spíše za kontaminaci. Významná je spíše u mužů a u dětí.
- **Kvantita pod  $10^4$**  se považuje za kontaminaci
- Neplatí u punktované a katetrizované moči.

# Interpretace vyšetření moče II

- Při nálezu dvou mikrobů platí
- Kvantita do  $10^5$  je zřejmě kontaminace
- Kvantita nad  $10^5$  je sporná (hraniční)
- Při nálezu tří mikrobů platí
- V podstatě vždy se považuje za kontaminaci
- **Výjimka:** jeden mikrob v kvantitě nad  $10^5$ , ostatní dva naopak pod  $10^4$  → první mikrob se považuje za pravděpodobného původce
- V praxi se zohledňuje také o jaké mikroby jde apod. (stafylokoky se berou „méně vážně“)

# Diagnostika infekcí pohlavních, kožních, očních

# Odběry z genitálií

- Ke kultivaci se používá transportně kultivační souprava C. A. T. (kvasinky a trichomonády) a Amies (bakterie včetně gardnerel, mykoplasmát a anaerobů). Z CATu se provádí mikroskopie ve formě nativního preparátu
- Doporučuje se také poslat sklíčko nebo dvě sklíčka (podle situace) na barvení. Klasické zaslání dvou sklíček je MOP – mikrobiální obraz poševní
- V případě průkazu kapavky, syfilis, chlamydií, papilomavirů se užívají zvláštní postupy

# Odečítání kultivací z pohlavních orgánů

- Den 0 – odběr a zaslání vzorku, případná mikroskopie zaslání sklíčka
- Den 1 – odečet KA, EA, popř. ČA + GC (kapavka)
- Den 1 – 2 – odečet C. A. T. (trichomonády)
- Den 2 – odečet NaCl, gardnerel, anaerobní kultivace, popř. ČA + GC (definitivně)
- Den 1, 2, 3, 4 – odečet kultivace kvasinek
- Den 6 – odečet kultivace mykoplasm

# MOP – mikrobiální obraz poševní

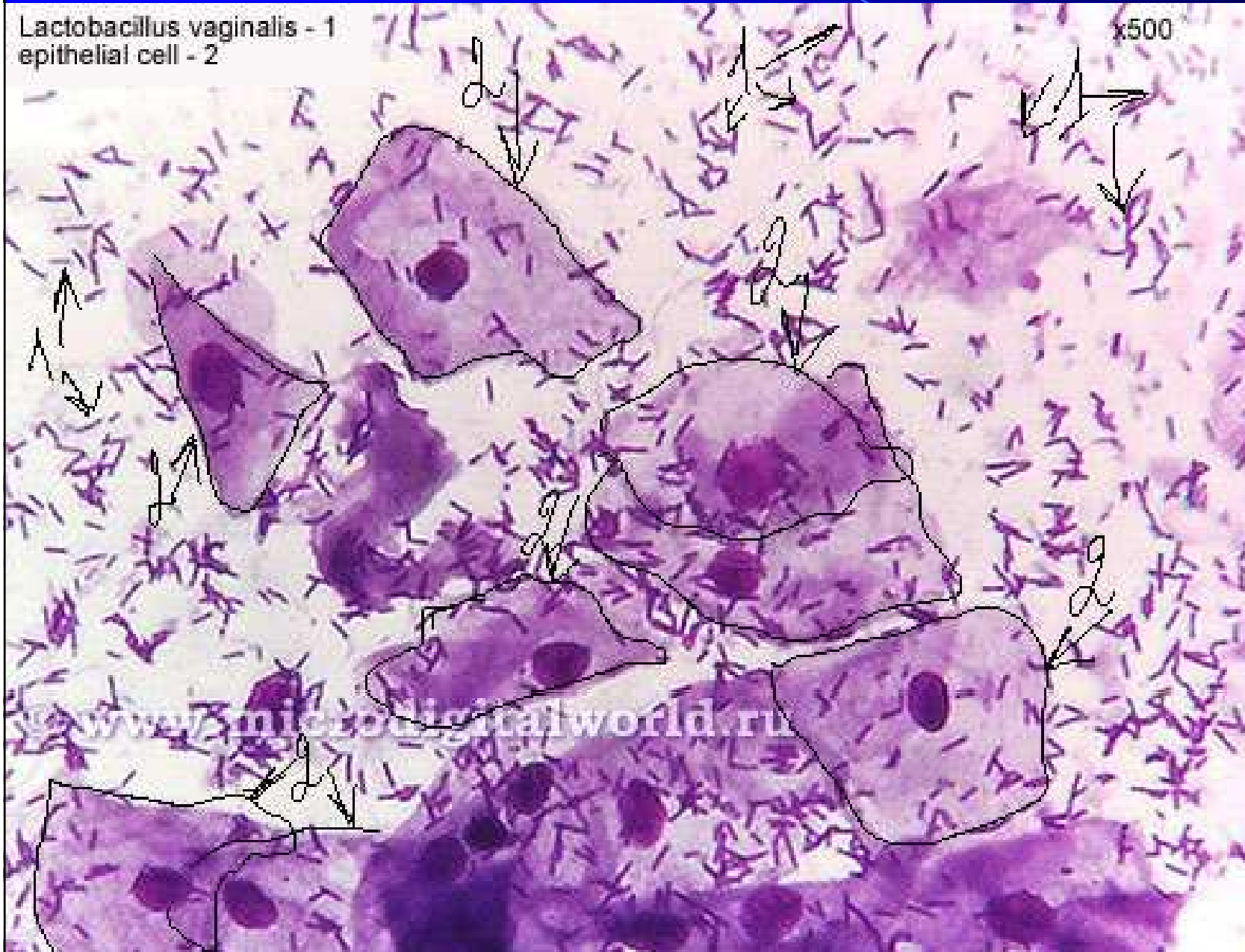
- Posílají se **dvě sklíčka**. Jedno se obarví dle Grama, druhé dle Giemsy (hlavně kvůli trichomonádám)
- Hodnotí se jednak **kvantita jednotlivých útvarů**, jednak **celkový vzhled** preparátu. Dosud se používá dělení na šest typů, ale postupně se přehodnocuje
  - MOP I – tzv. normální obraz zdravé ženy
  - MOP II – bakteriální nehnisavý (i fyziologický)
  - MOP III – bakteriální hnisavý
  - MOP IV – kapavka
  - MOP V – trichomonóza
  - MOP VI – kvasinková infekce

# MOP I (Giemsa)

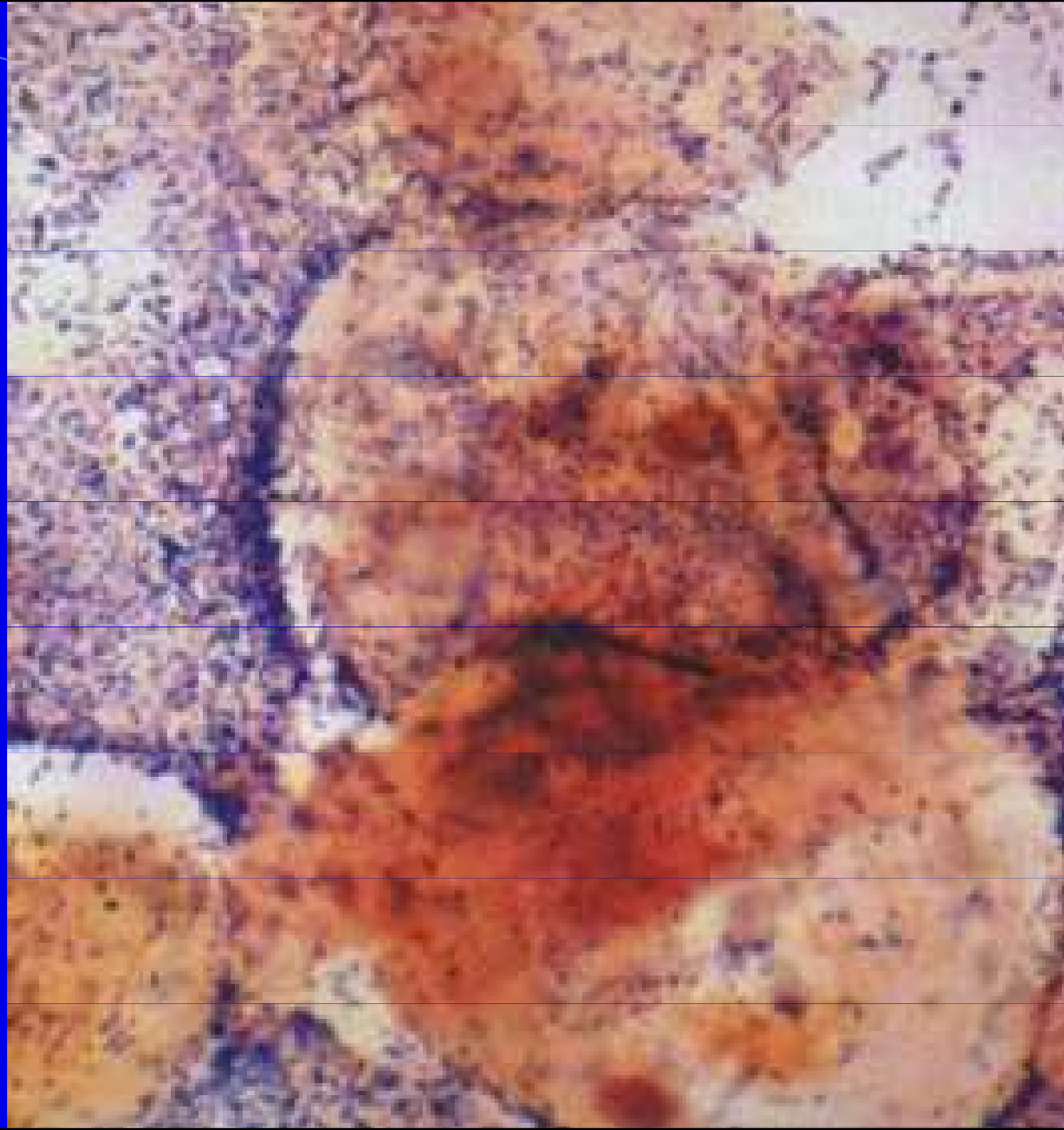
<http://en.microdigitalworld.ru>

Lactobacillus vaginalis - 1  
epithelial cell - 2

x500



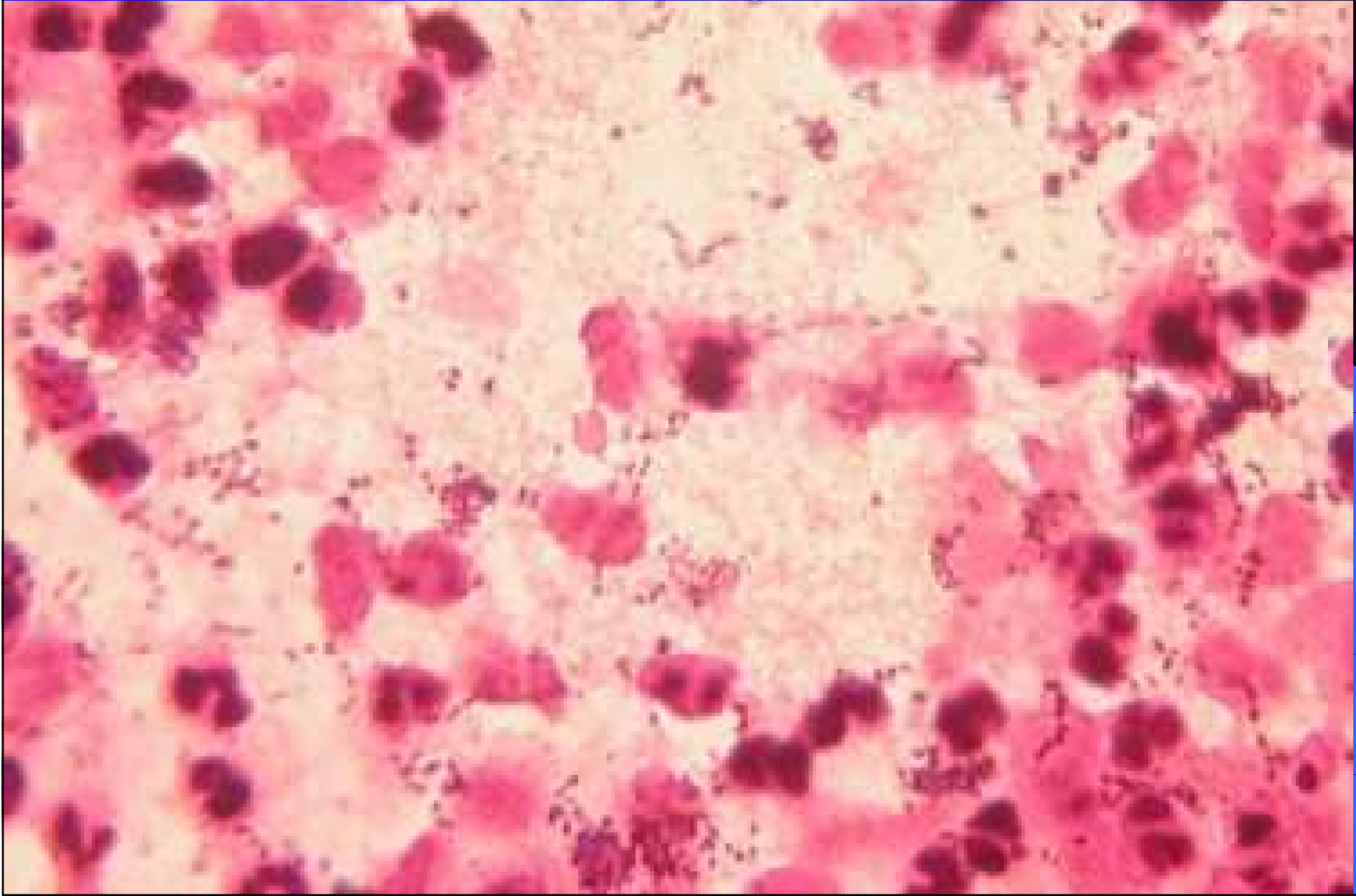
# MOP II bakteriální vaginóza





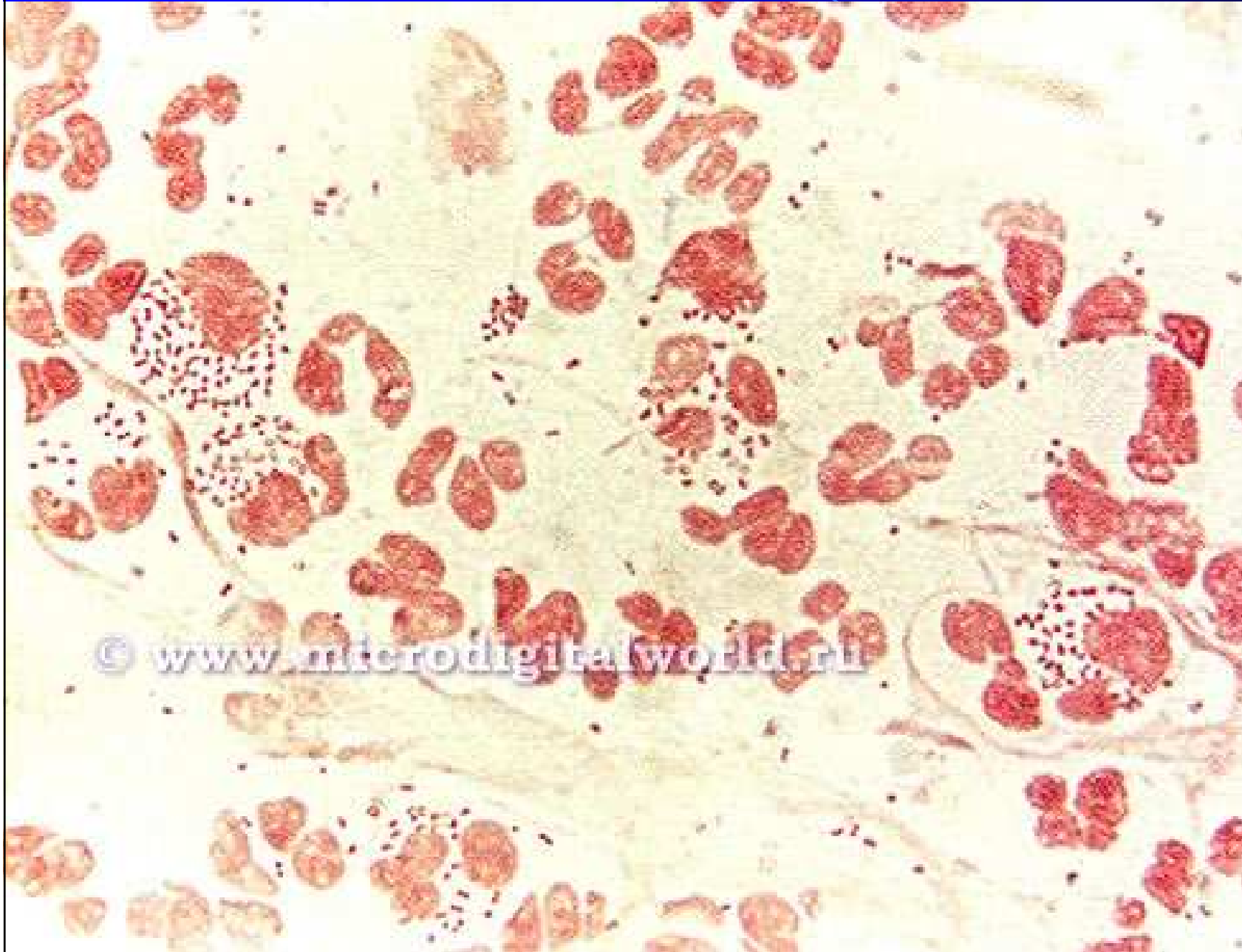
# MOP III (bakteriální hnisavý)

[www.medmicro.info](http://www.medmicro.info)



# MOP IV (kapavka)

<http://en.microdigitalworld.ru>



© [www.microdigitalworld.ru](http://www.microdigitalworld.ru)

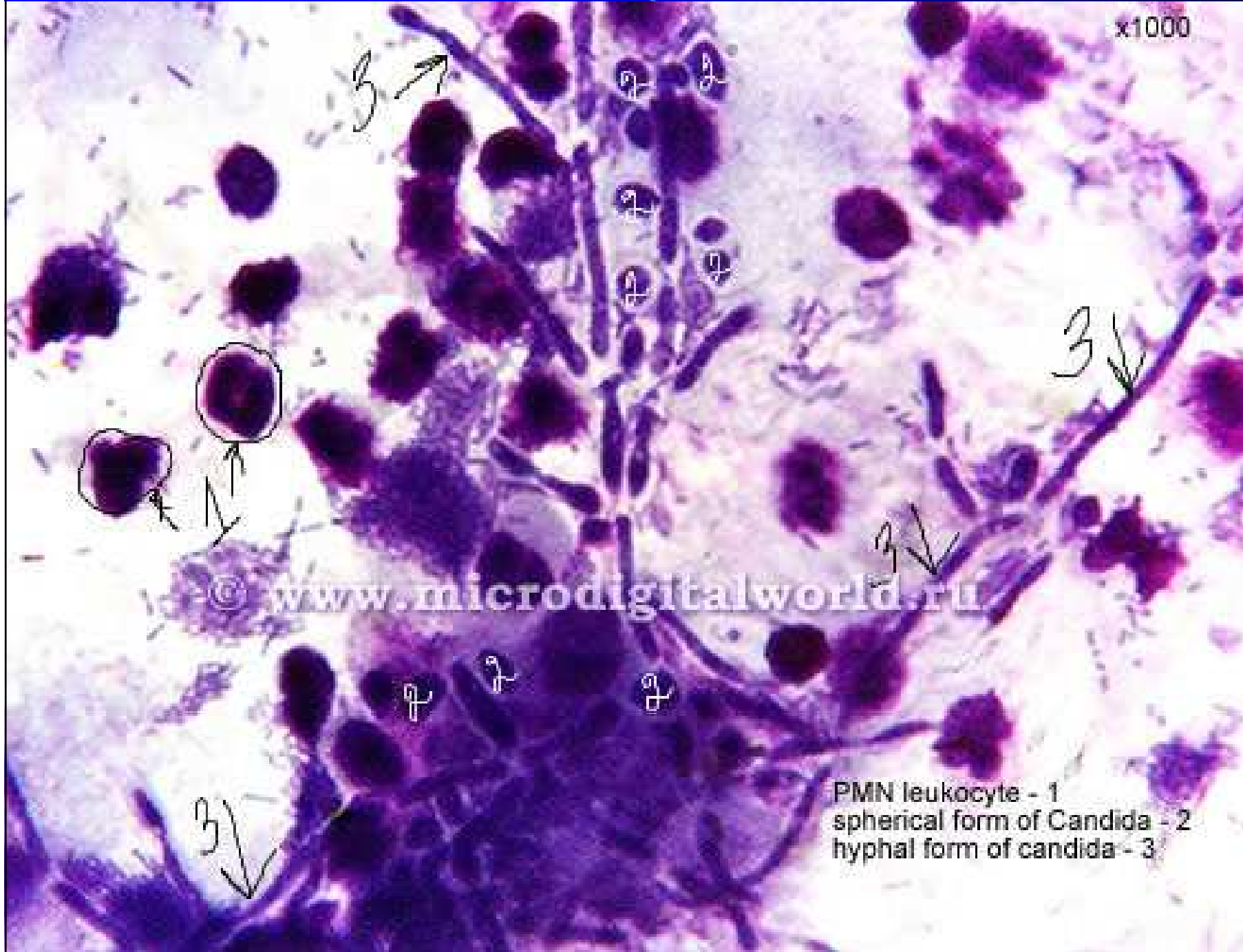
# MOP V (trichomonóza)



**Photo by: Dr S.M. Sadjjadi**  
**parasito@sums.ac.ir**

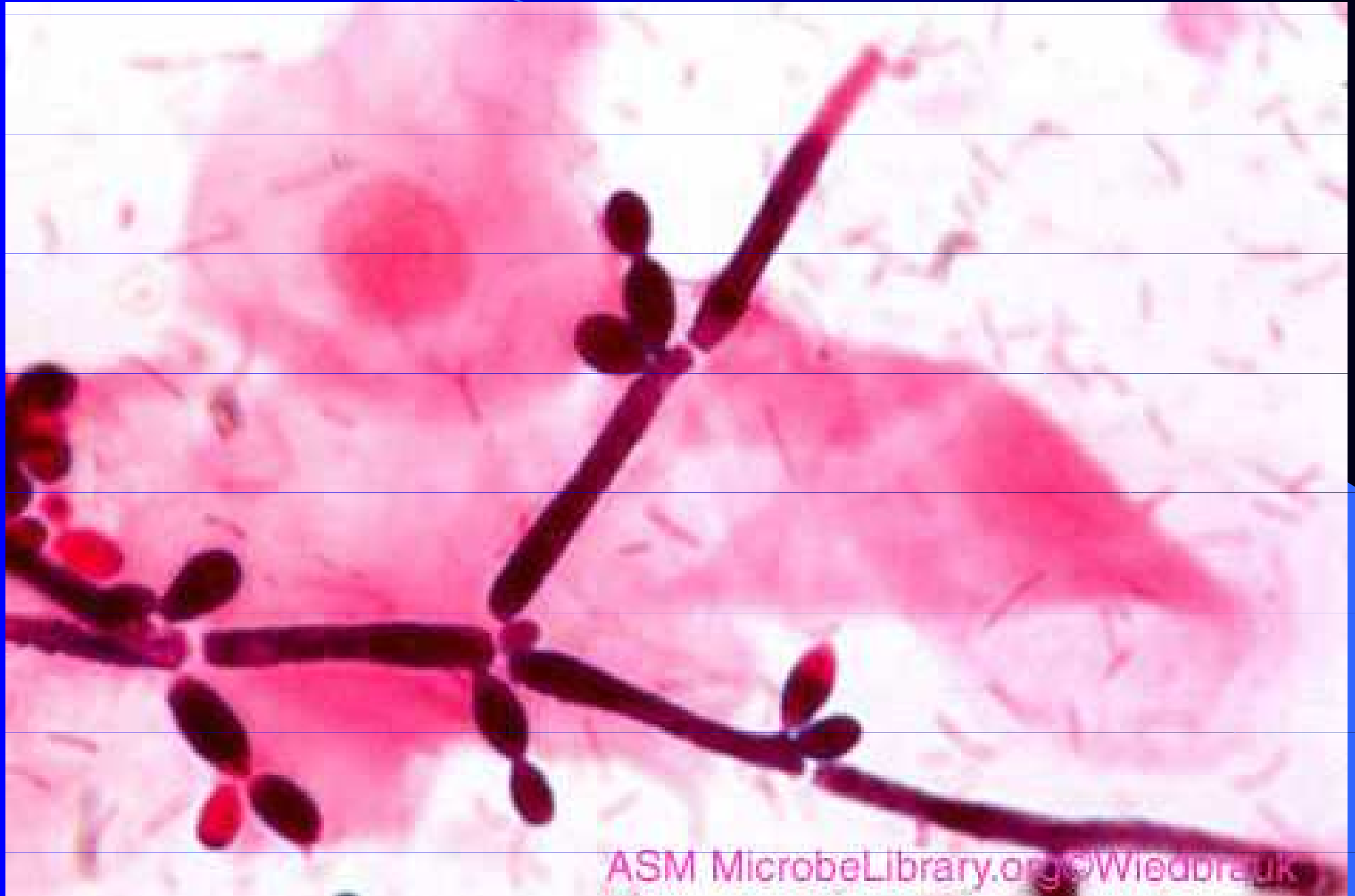
# MOP VI (Giemsa)

<http://en.microdigitalworld.ru>



PMN leukocyte - 1  
spherical form of Candida - 2  
hyphal form of candida - 3

# MOP VI (Gram)



ASM MicrobeLibrary.org/Wiedbrauk

# Diagnostika nemocí s kožními projevy

- U řady běžných dětských nemocí **není laboratorní diagnostika nutná**, nemoci jsou poznatelné klinicky
- **Pokud by se měly diagnostikovat**, dělá se to zpravidla serologicky
- U **spály** je podstatné vyšetření výtěru z krku, které odhalí streptokoka
- U **skutečných kožních infekcí** se provádějí stěry, otisky apod.; na mykologii se posílají šupiny aj. Kultivuje se běžným způsobem

# Diagnostika očních infekcí

- V případě **povrchových infekcí** se posílají výtěry ze spojivkového vaku. V laboratoři se primokultivují pouze v bujónu
- Při **podezření na akantaméby** je k vyšetření je nutno poslat celé kontaktní čočky v jejich tekutině, popř. provést seškrab rohovky
- V případě **hlubších infekcí** se materiál na přímý průkaz odebírá jen tehdy, je-li to možné bez toho, abychom pacienta vyšetřením poškodili. V některých případech (toxoplasmosa) lze hledat protilátky.

# Diagnostika sepsí



# Hemokultury – odběr krve

- Jedná se o **nesrážlivou krev**, principiálně zcela odlišné vyšetření než vyšetření serologická
- Dnes zpravidla odběr do **speciálních lahviček** pro automatickou kultivaci
- Nutno odebrat **dvě, ale ještě lépe tři hemokultury** při vzestupu teploty
- Ideálně **pokaždé z nového vpichu**, nebo aspoň jedna venepunkce + centrální žíla + periferní žíla (odlišení bakteriémie od kolonizace vstupu)

# Zásady odběru krve

- Odebírat asepticky!!! Nejen kvůli pacientovi, ale i kvůli vzorku. Nestačí očistit kůži benzinem, nutná desinfekce
- Desinfekci nechat působit dostatečně dlouho, u alkoholových prostředků do zaschnutí (nechat skutečně zaschnout)
- Nejlépe použít tři stejné hemokultivační nádoby. Případně doplnit např. jednou anaerobní
- Hemokultury popsat, nezapomenout na čas odběru

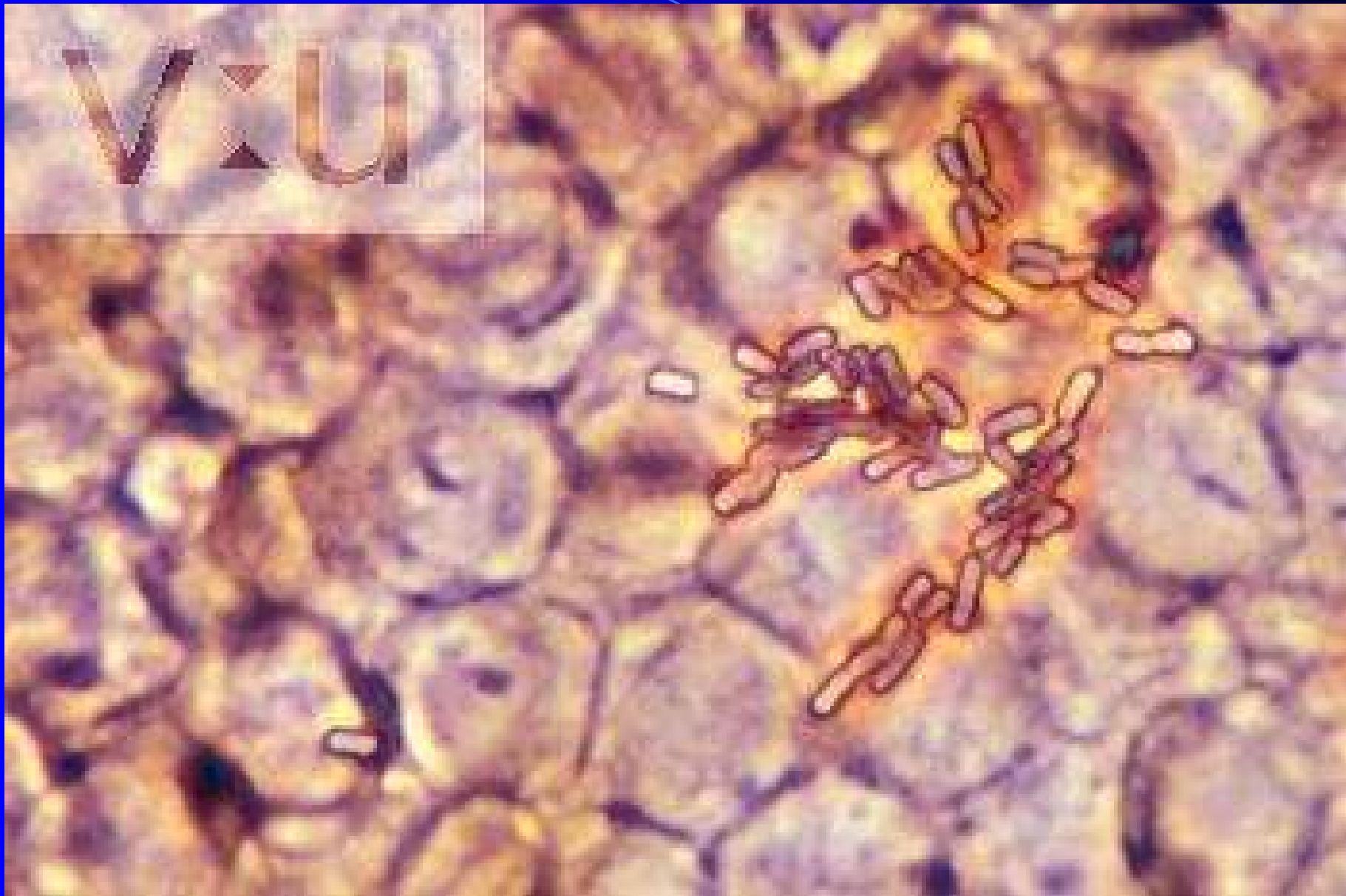
# Když je hemokultura pozitivní...

- Lahvička je vyjmuta z přístroje
- Je nutno zaevidovat čas, resp. dobu od příjmu do positivity. Čím delší je tato doba, tím je pravděpodobnější, že jde o kontaminaci
- Provádí se vyočkování na pevné půdy, nátěr na sklo barvený Gramem a podle jeho výsledku zpravidla „napřímo“ orientační diskový test citlivosti; místo standardní suspenze se použije přímo tekutina z lahvičky → není spolehlivé

# Kdy tedy očekávat výsledek

- **Negativní hemokultury** jsou v naší laboratoři (u jiných se může lišit) expedovány předběžně za 48 h, definitivně pak za 6 dnů
- **Pozitivní hemokultury** jsou zpravidla telefonicky hlášeny po zjištění positivity, a expedovány po dokončení diagnostického procesu

# *E. coli* v hemokultuře, fázový kontrast



# Cévní katetry

- V případě pacientů se zavedenými katetry je vždy podezření na katetrový původ sepse
- V takovém případě je nutno odebírat hemokultury jak z katetru, tak i ze zvláštních odpichů
- **Posílají se také odstřižené části katetrů, a je velmi důležité, jak budou vyšetřeny.**

# Klasické zpracování cévních katetrů

- **Klasická kultivace v bujónu:** katetr se vloží do tekuté půdy a kultivuje 24 h. Je-li po této době bujón zakalený, je vyočkován na pevnou půdu a případné bakterie identifikovány.
- **Co se stane:** Uvolní se bakterie v planktonické formě. Bakterie ve formě biofilmu se uvolní málo nebo vůbec.
- Vzhledem k použití bujónu jako pomnožovací půdy **nevíme nic o kvantitě** (kontaminace × infekce).

# Nové možnosti zpracování katetrů

- **Semikvantitativní metoda:** Bujon se oválí po povrchu pevné půdy. **Co se stane:** zmapujeme povrch katétru a semikvantitativně posoudit nález, nevypovídá však o bakteriích uvnitř a bakterie se nemusí uvolnit z biofilmu.
- **Sonifikace:** biofilm rozbijeme ultrazvukem. **Co se stane:** rozrušíme biofilm na povrchu i uvnitř katétru. Vyočkování určitého objemu vzorku je kvantitativní metoda, takže dává možnost posoudit množství mikrobů.



# Diagnostika systémových viróz (hepatitid, infekce HIV apod.)

# Systemové virózy

- Základem je **průkaz protilátek**, případně také průkaz antigenu a průkaz DNA
- Vyšetřuje se zpravidla **sérum**, a to nejen na průkaz protilátek, ale i virových antigenů
- Na průvodku je vždy nutno přesně uvést, **jaká vyšetření mají být provedena** (nejen který virus, ale i jakými postupy – už kvůli proplácení pojišťovnou)

# Diagnostika neuroinfekcí

# Bakteriologická diagnostika purulentních meningitid

- **Vzorek:** Mozkomíšní mok (Při odběru měřit tlak likvoru a prohlédnout jeho vzhled)
- **Po přijetí do laboratoře:**
  - mikroskopie (hledají se leukocyty a bakterie)
  - přímý průkaz antigenu ve vzorku likvoru
  - kultivace: obohacené půdy (čokoládový agar)
  - Identifikace kmenů, u meningokoků až na úroveň séroskupiny kvůli očkování
- **Interpretace:** pozor na kožní kontaminaci (koagulasa negativní stafylokoky)

# Diagnostika ostatních neuroinfekcí

- **Ostatní bakteriální infekce**

- U abscesů je nutno získat vzorek z příslušného abscesu, protilátky nemusí být vytvořeny
- U borreliózy a neurolyues je diagnostika serologická

- **Virové neuroinfekce**

- Přímý průkaz: Kultivace virů na tkáňových kulturách a na sajících myšatech; PCR.
- Nepřímý průkaz: Dva vzorky krve na „serologii respiračních virů“ - provede se vyšetření protilátek proti nejběžnějším virovým, ale případně i bakteriálním agens.

Diagnostika  
ranných,  
poživových,  
hnisavých infekcí

# Odběry u hnisavých infekcí a infekcí ran

- V diagnostice hnisavých infekcí má vždy **větší význam tekutý materiál** (hnis) než pouhý výtěr z hnisavého ložiska
- U podezření na **anaerobních infekci** je nutno zajistit přežití anaerobů (viz dále)
- Je nezbytné pečlivě **vyplnit průvodku**, nestačí „stěr z rány“, ale specifikovat původ rány i její lokalizaci na těle
- Také důležité **anamnestické údaje** (návrat ze zahraničí, práce v zemědělství) je užitečné na průvodku uvést

# Výtěr z rány





# Diagnostika hnisavých infekcí

- V laboratoři je provedena **mikroskopie vzorku**, dále jeho **kultivace**, **bližší určení** odhalených patogenů a vyšetření jejich **citlivosti na antibiotika**
- U mikroskopie se hodnotí **nejen mikroby**, **ale i množství leukocytů** apod.
- Při kultivaci je užitečné využívat **pomnožovací tekuté půdy** (kdyby bylo mikrobů málo) a také **selektivní půdy** (s NaCl na stafylokoky, s amikacinem na streptokoky), zejména u dekubitů apod.

# Výtěr z rány: Základní diagnostické schéma (bez anaerobů, kvasinek aj.)

*(Liší se dle lokalizace rány a dalších okolností)*

- **Den 0:** pouze nasazení kultivací
- **Den 1:** výsledek primokultivace vzorku na KA, EA, NaCl a KA+AMI. V případě negativity všech pevných půd se prohlíží B, je-li zakalený, vyočkovává se (tzv. subkultivace)
- **Den 2:** expedice všech negativních a mnohých pozitivních výsledků – pro komplikace, rezistence apod. ovšem zdaleka ne všech
- **Den 3:** expedice dalších pozitivních výsledků

# Výtěr z rány – interpretace

- **Běžná flóra:** žádná není, vše, co se najde, se považuje za patogena (pro jistotu i to, o čem máme pochybnosti, není-li to kontaminace)
- **Patogeny:** všechno možné, od stafylokoků přes streptokoky a pseudomonády až po anaeroby u břišních ran a pasterurelly u ran po pokousání psem. Proto se doporučuje s atb léčbou vyčkat až po alespoň předběžném výsledku kultivace

# Závěr

- Jak je vidět, u různých typů infekcí se posílají různé vzorky, a jsou tu různé požadavky na průvodky
- Nemůžeme chtít po klinických lékařích ani po zdravotnických sestrách, aby se ve všem neomylně vyznali. **Mikrobiologové i laboranti v mikrobiologických laboratořích jsou povinni být nápomocni, posloužit spíše dobrou radou než nadáváním „zase jste to odebrali blbě“.**

# Nashledanou příště!

[www.medmicro.info](http://www.medmicro.info)

