

Postup při přípravě injekce

Obecné zásady



Postup při přípravě injekce



Sříkačku v tuto chvíli zbavte obalu jen do cca poloviny délky.



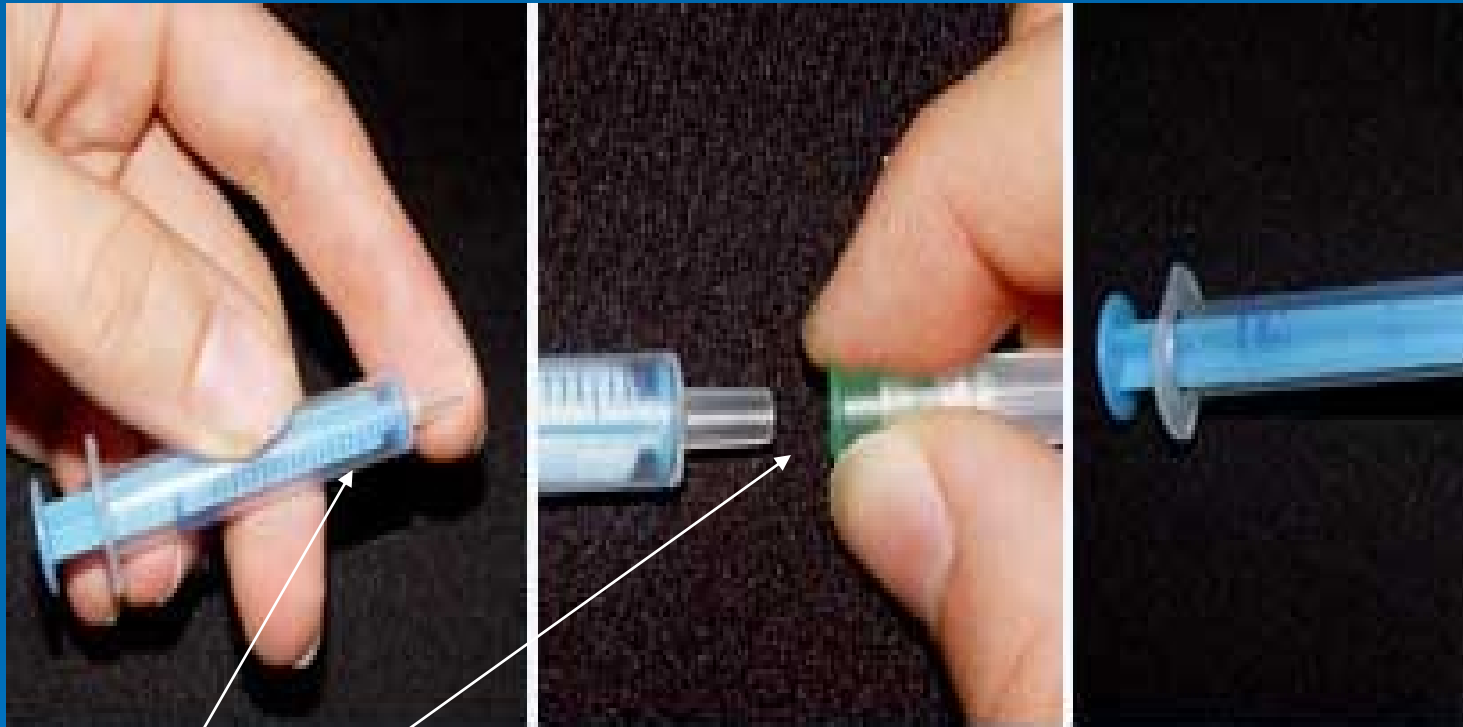
Jehlu vybalte také jen do poloviny délky.



Nasadte stříkačku na jehlu, kterou však ještě stále nevysunujete z obalu.

**Sterilní obal stříkačky a jehly netrháme,
ale rozloupneme za neslisovaný okraj obalu**

Nesprávná manipulace se stříkačkou



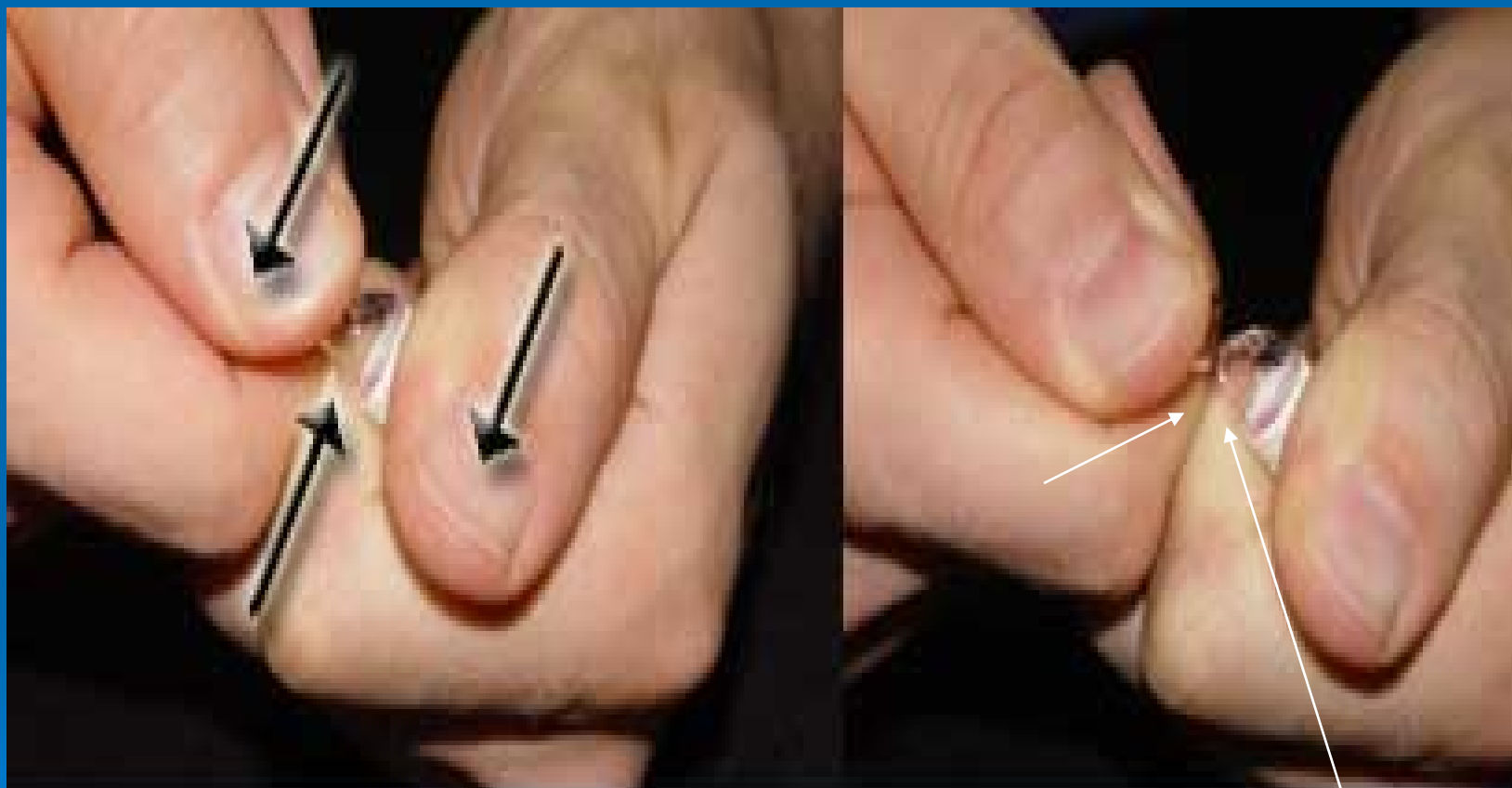
Ukázky chybných manipulací.

Znesterilnění konusu stříkačky

Otevření ampule 1. krok



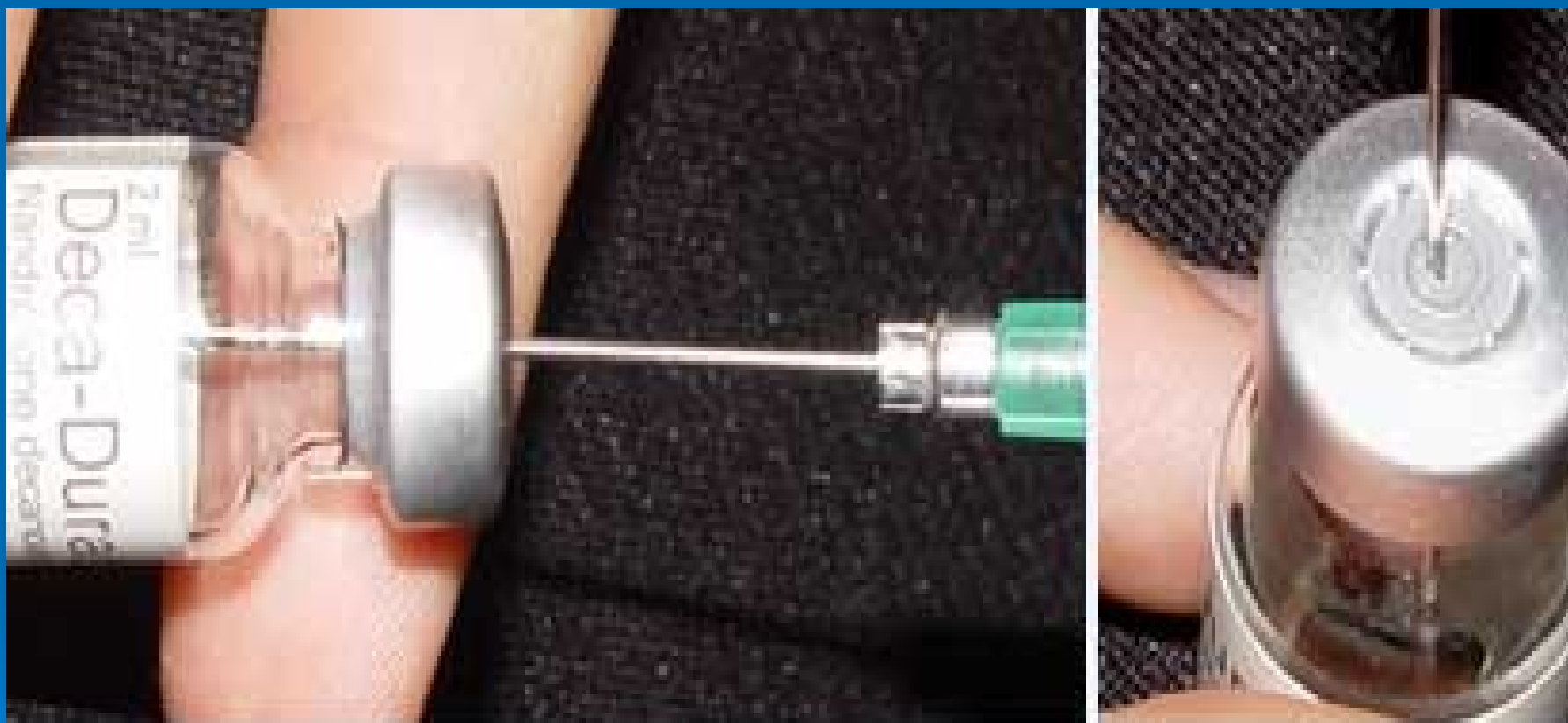
Otevření ampule 2. krok



Šipky naznačují působení sil.

Chyba – nechránění prstů před poraněním pomocí čtverečku z buničité vaty!

Nasátí léku z tlustostěnné lahvičky



Natáhnutí látky z ampule s gumovým uzávěrem.

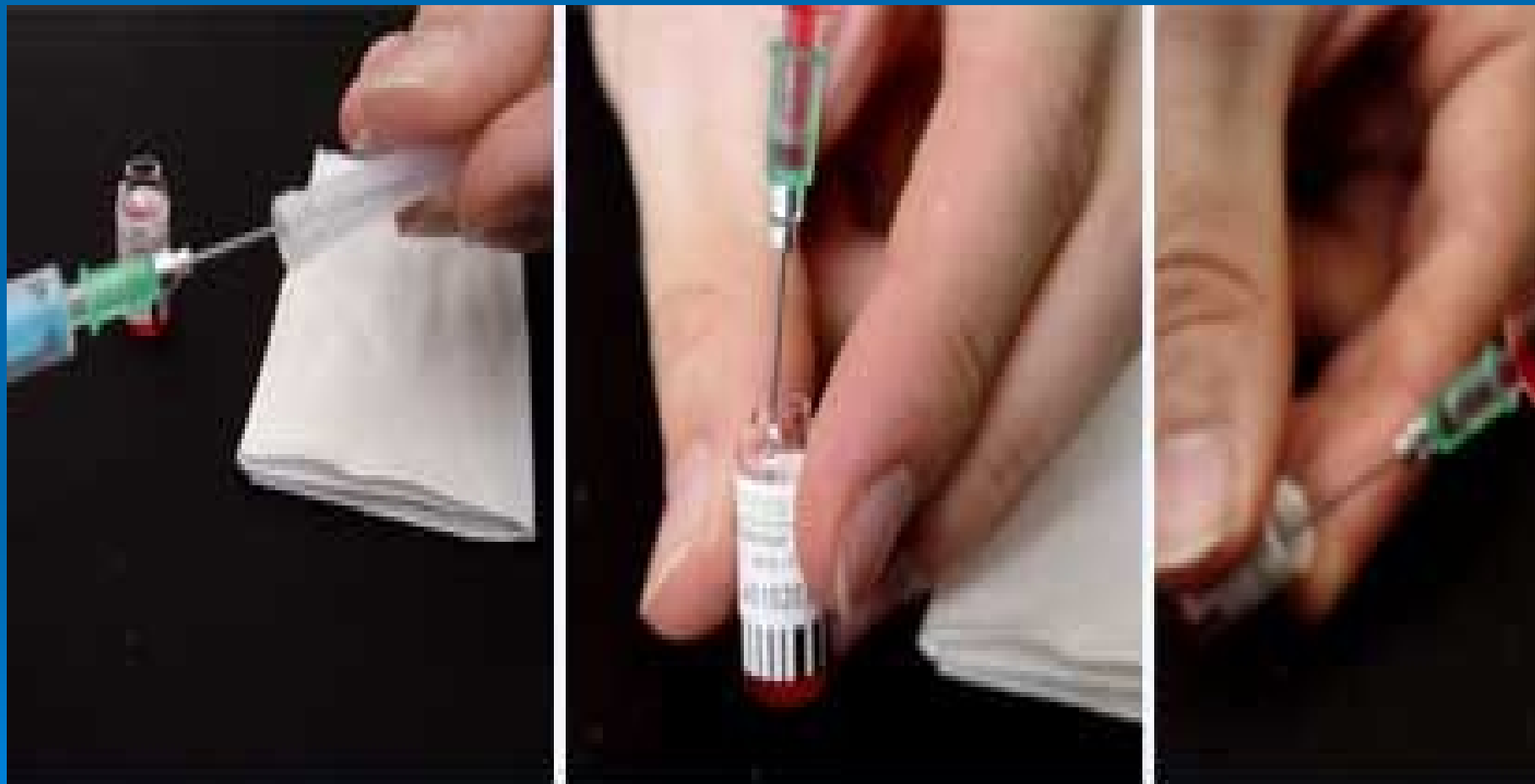
kolmo nasát veškerý obsah

Nesprávná manipulace s jehlou



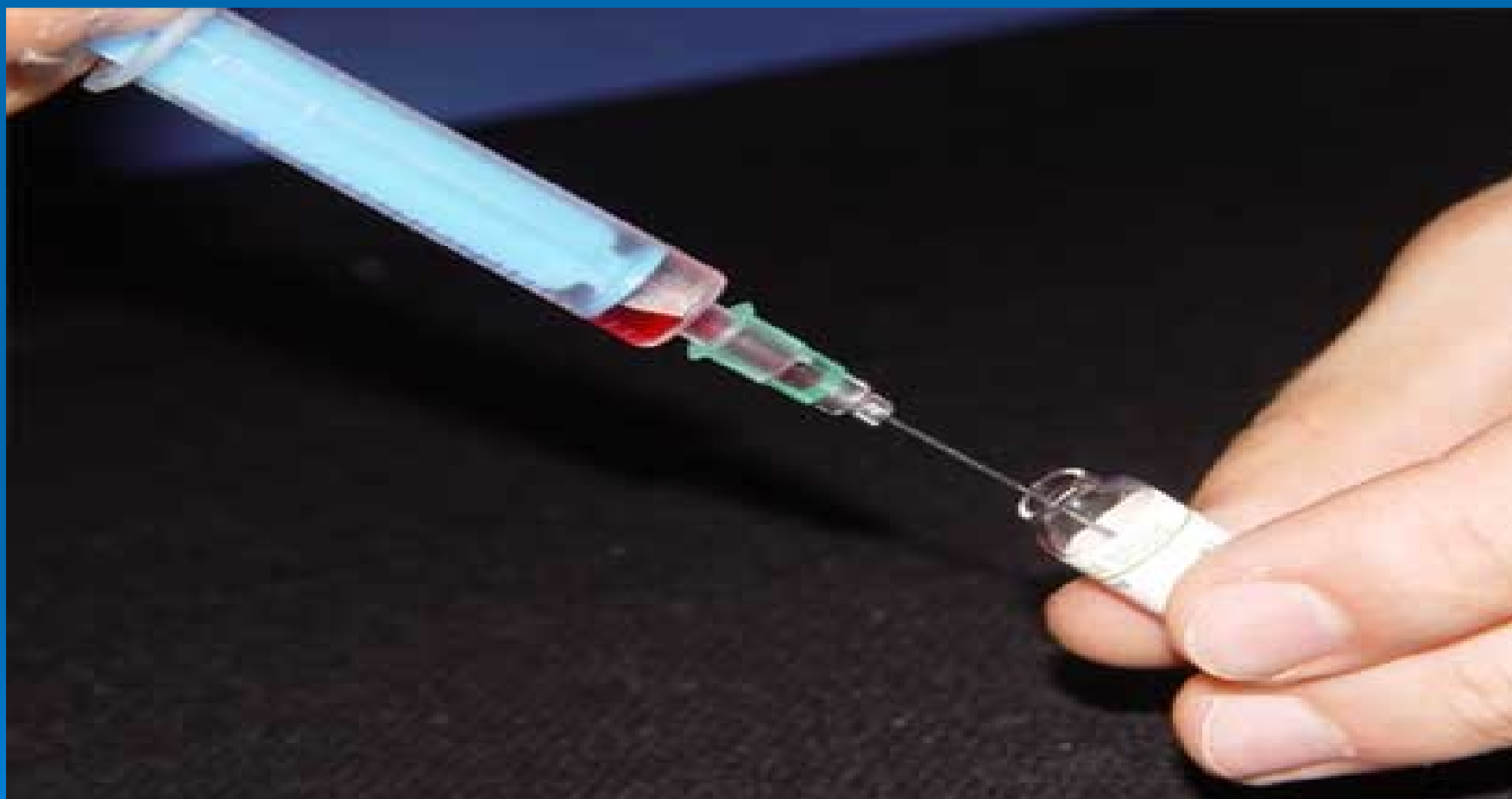
Chyby při manipulaci s jehlou.

Nasátí léku z ampule 1. krok



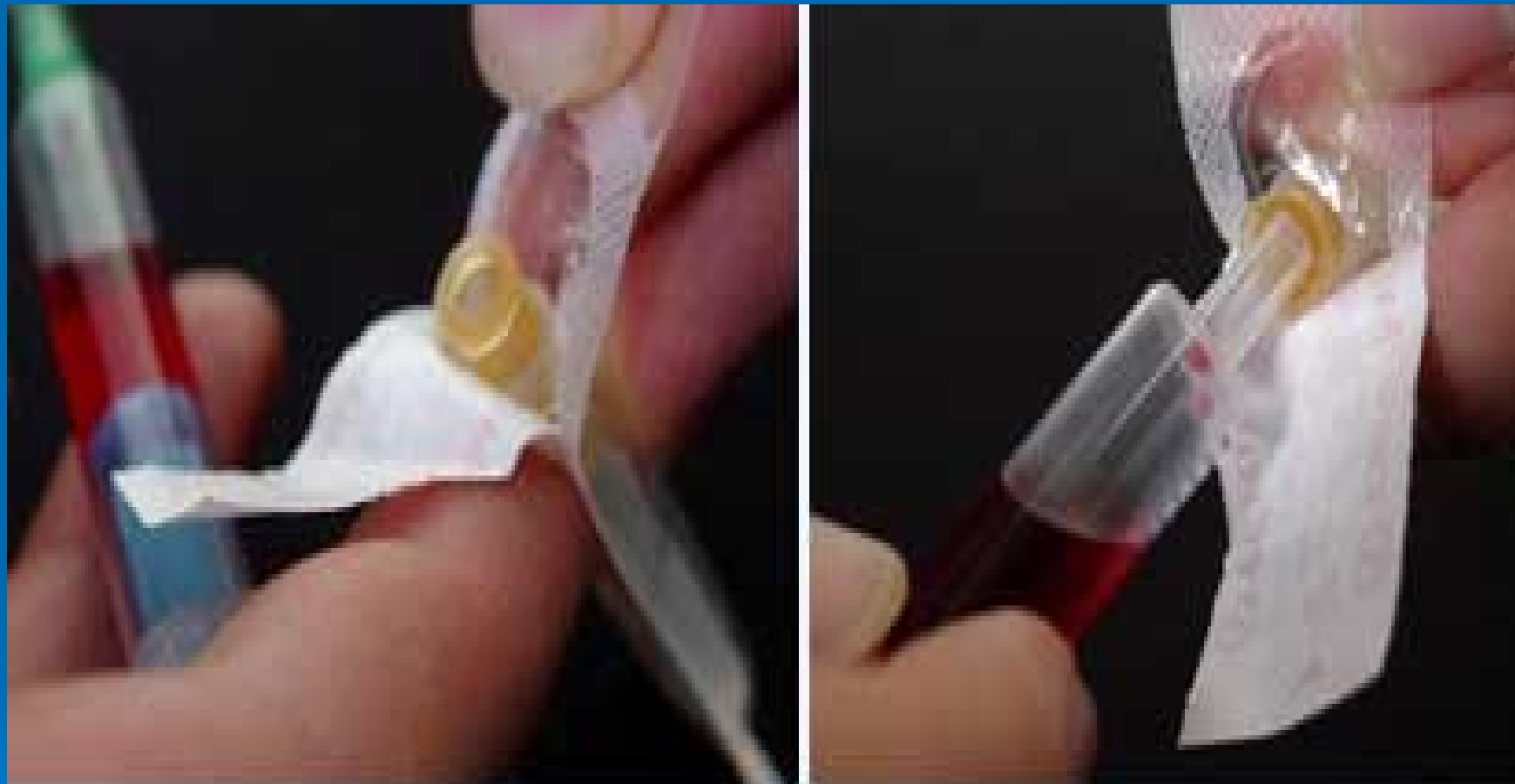
Natáhnutí látky z celoskleněné ampule.

Nasátí léku z ampule 2. krok



Natáhnutí látky z celoskleněné ampule.

Výměna nasávací a aplikační jehly



Výměna zelené jehly (pro natažení) za oranžovou (pro aplikaci)..

Sterilní obal jehly netrháme, ale rozloupneme za neslisovaný okraj obalu

Dezinfekce místa vpichu



Desinfekce.

Pozor nutno dodržet pokyny výrobce dezinfekčních prostředků – na kůži, sliznice apod.

Prostředek nechat zaschnout pro dodržení doby expozice (dle výrobce)

Výběr místa vpichu a aplikace léku



Aplikace jehly do tkáně po konus (intramuskulární injekce)



Aspirace – kontrola vniknutí jehly do cévního řečiště



Natáhněte kousek zpět...

u látek této barvy je vhodné použít druhou stříkačku s fyziologickým roztokem ke kontrole aspirace

Aspirace – kontrola vniknutí do cévního řečiště



Po dobu aspirace je potřeba fixovat jehlu, aby nedošlo k rozpojení stříkačky a jehly

Ukončení výkonu aplikace injekce

- Úprava polohy nemocného
- Kontrola negativních reakcí a projevů
- Úklid pomůcek (dodržet třídění odpadu)
- Záznam do dokumentace