

# III. Kontingenční tabulky v Excelu, 2.část

# Ukázka kontingenční tabulky

Kontingenční tabulka vztahu pohlaví a onemocnění

	Nemocný	Zdravý	Celkem
Muž	<b>a</b>	<b>b</b>	<b>a + b</b>
Žena	<b>c</b>	<b>d</b>	<b>c + d</b>
Celkem	<b>a + c</b>	<b>b + d</b>	<b>a + b + c + d = N</b>

# Ukázka kontingenční tabulky

Kontingenční tabulka vztahu pohlaví a onemocnění

	Nemocný	Zdravý	Celkem
Muž	49	9	58
Žena	25	5	30
Celkem	74	14	88

# Ukázka kontingenční tabulky

Kontingenční tabulka vztahu pohlaví a onemocnění

	Nemocný	Zdravý	Celkem
Muž	49	9	58
Žena	25	5	30
Celkem	74	14	88

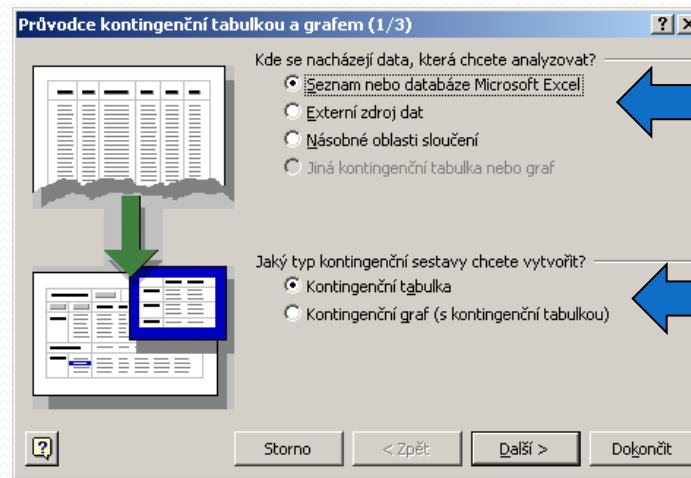
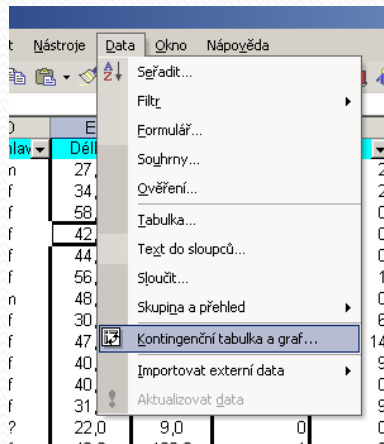
Hodnocení **nesmyslného** vztahu: dosažené vzdělání a doba strávená v nemocnici

	do 1 týdne	1 – 2 týdny	nad 2 týdny	Celkem
Základní vzdělání	10	9	5	24
Středoškolské vzdělání	32	18	6	56
Vysokoškolské vzdělání	4	2	2	8
Celkem	46	29	13	88

# Kontingenční tabulka I.

- Umožňuje snadno vytvářet sumarizace dat ve smyslu počty hodnot, průměry, minima, maxima atd. v kombinacích kategorií (např. počet jedinců různých druhů na různých lokalitách)
- Automaticky je vybrána souvislá oblast dat (obdobně jako v případě automatického filtru)

Microsoft Office  
2003 a starší

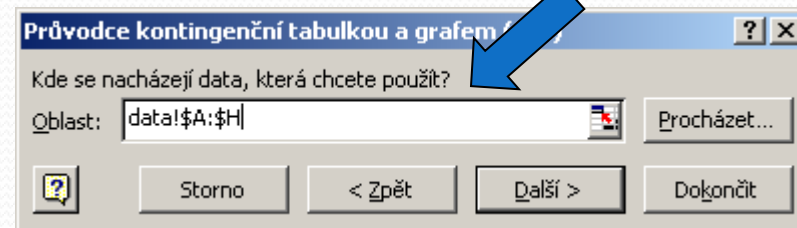


Zdroj dat (kromě  
Excelu i např.  
externí databáze)

Graf nebo tabulka



Zdrojová oblast dat



Rozvržení a vlastnosti tabulek

# Kontingenční tabulky – rozvržení I.

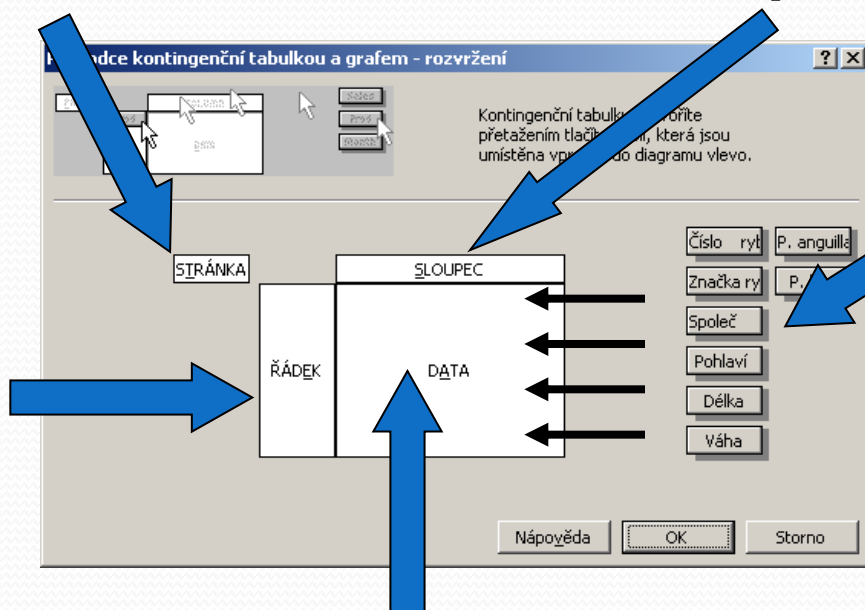
- Nastavit rozvržení kontingenčních tabulek je možné dvěma způsoby, zde představený postup je obsažen v Excel 97,2000 i XP (speciální dialog), druhou možností je obdobná specifikace přímo v listu Excelu (2000, XP)

tzv. stránka = tabulky podle zde nastaveného kritéria

parametry sloupců

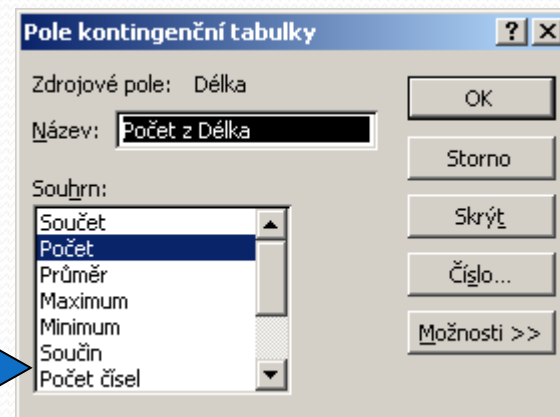
Microsoft Office  
2003 a starší

parametry  
na řádcích



parametry, které je možné  
zobrazit (hlavičky sloupců  
databázové tabulky)

parametry dat  
a možnosti sumarizace



# Kontingenční tabulky – výsledek I.

- Výsledkem analýzy je tabulka vynášející proti sobě hodnoty řádkových a sloupcových parametrů kontingenční tabulky (např. taxony proti lokalitám, jde o seznamy hodnot obsažených v jednotlivých sloupcích), na průsečíku je zobrazena vybraná sumární charakteristika vybraných dat (průměr, suma, počet atd.)
- Tabulku v této formě je možné nadále editovat co se týče formátu i obsažených dat

Microsoft Office  
2003 a starší

Roletky položek tabulky

Pohlaví	Celkový součet
?	f
m	3

The screenshot also shows the 'Seznam polí kontingenční tabulky' (PivotTable Field List) on the right, which includes fields like 'Číslo ryby', 'Značka ryby', 'Společ číslo', 'Pohlaví', 'Délka', 'Váha', 'P. anguillae', 'P. bini', and 'Číslo ryby2'. The 'Kontingenční tabulka' (PivotTable) task pane is visible at the bottom, and the 'Automatický souhrn' (Automatic Summary) is highlighted in green in the original image.

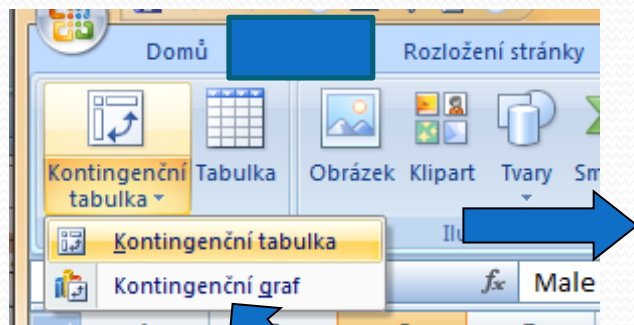
Automatický souhrn

Seznam polí tabulky

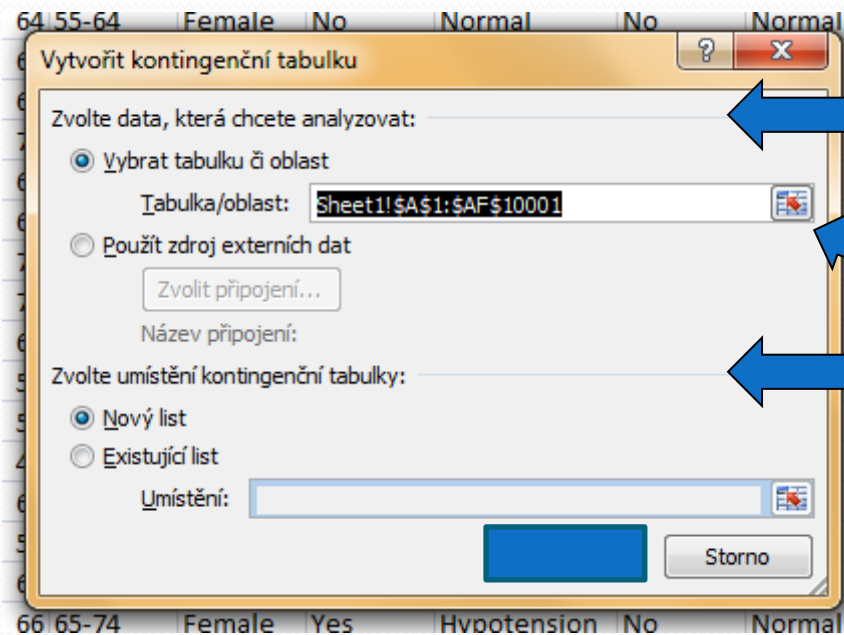
Panel nástrojů kontingenční tabulky

# Kontingenční tabulka II.

Microsoft Office 2007



Graf nebo tabulka



Zdroj dat  
(kromě Excelu i  
např. externí  
databáze)

Zdrojová  
oblast dat

Umístění  
tabulky



# Kontingenční tabulky – rozvržení II.

Microsoft Office 2007

The screenshot shows the PivotTable task pane in Microsoft Office 2007. The pane is titled "Seznam polí kontingenční tabulky" and contains the following sections:

- Zvolte pole, které chcete přidat do sestavy:** A list of fields with checkboxes: age, agecat, gender, diabetes, bp, smoker, choles, active, obesity, angina, mi, nitro, and antidot. A red box labeled "filt" points to the "Filtr sestavy" option.
- Přetáhnout pole mezi následujícími oblastmi:** Four areas for dragging fields: "Filtr sestavy", "Popisky sloupců", "Popisky řádků", and "Σ Hodnoty". A red box labeled "parametry na řádcích" points to the "Popisky řádků" area.
- Buttons:** "Odložit aktualizaci rozlo..." and "Aktualizovat".

parametry, které je možné zobrazit v kontingenční tabulce

This screenshot shows the same PivotTable task pane with specific configurations:

- The "Zvolte pole, které chcete přidat do sestavy:" list has "age" and "choles" selected (highlighted in blue).
- The "Filtr sestavy" dropdown is set to "smoker".
- The "Popisky řádků" dropdown is set to "agecat".
- The "Σ Hodnoty" dropdown is set to "Počet z agecat".

parametry ve sloupcích

parametry dat

parametry na řádcích

# Kontingenční tabulky – nastavení II.

Seznam polí kontingenční tabulky

Zvolte pole, které chcete přidat do sestavy:

- age
- agecat**
- gender
- diabetes
- bp
- smoker**
- choles

Přetáhnout pole mezi nástroje sestavy

Popisky řádků

agecat

Počet z agecat

Popisky řádků	No	Yes	Cell
45-54	1694	501	
55-64	3015	863	
65-74	2200	661	
75+	816	250	
<b>Celkový součet</b>	<b>7725</b>	<b>2275</b>	

Nastavení polí hodnot

Název zdroje: agecat

Vlastní název: Počet z agecat

**Kritéria shrnutí pole hodnoty**

Zvolte typ kalkulačky, který chcete použít pro shrnutí dat z vybraného pole:

- Součet
- Počet**
- Průměr
- Maximum
- Minimum
- Součin

Formát čísla

OK

**Kontingenční tabulka**

**Microsoft Office 2007**

**Způsob sumarizace položky**

**Aktualizace dat**

**Kontingenční graf**

**Možnosti tabulky**

Microsoft Excel

Domů Vložení Rozložení stránky Vzorce Data Revize Vizualizace Vývojář Doplnky Acrobat Možnosti Návrh

Kontingenční tabulka

Aktivní pole: Počet z agecat

Nastavení pole

Výběr skupiny

Oddělit...

Skupinové pole

Seřadit

Aktualizovat

Změnit zdroj dat

Vymazat

Vybrat

Přesunout

Kontingenční graf

Vzorce

Nástroje OLAP

Nástroje

Seznam polí

Tlačítka +/-

Záhlaví polí

Zobrazit či skrýt

**Aktualizace dat**

**Kontingenční graf**

**Možnosti tabulky**