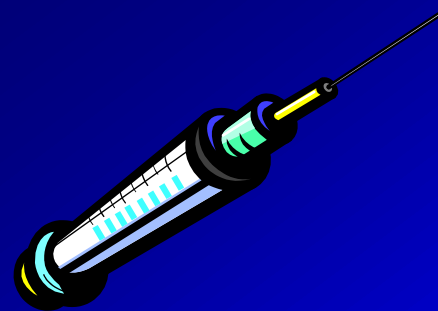
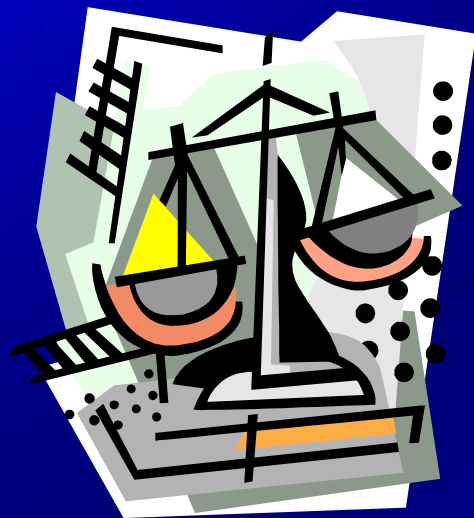


Postup při úmrtí a pitvy



Tomáš Vojtíšek

Zákon o zdravotních službách

- 372/2011 Sb., účinnost 1. 4. 2012
- Pojem zdravotní služby „nadřazen“ pojmu zdravotní péče
- Nakládání s tělem zemřelého v rozsahu stanoveném tímto zákonem je „zdravotní službou“
- Část sedmá návrhu zákona (§ 79 – 92):
Nakládání s odejmutými částmi lidského těla, tělem zemřelého, postup při úmrtí a pitvy

Úkony na těle zemřelého

- Taxativní výčet:
 - a) prohlídka těla zemřelého
 - b) pitva, včetně odběru biologického materiálu pro diagnostické účely
 - c) odběr orgánů dle transplantačního zákona
 - d) odběr tkání a buněk určených k použití u člověka
 - e) odběr částí lidského těla pro vědu a výzkum
 - f) vyjmutí implantabilních zdravotnických prostředků, je-li to účelné; vyjímání stomatologických pevných protetických výrobků je zakázáno
 - g) další úkony stanovené zákonem o pohřbnictví
- Časová hranice 2 hodin!
Výjimky! (a, c + soudní pitva)

Prohlížejí lékař

- Povinnost zajistit prohlídku těla zemřelého má:
 - a) praktický lékař (dospělí, děti a dorost)
 - b) LSPP – na základě smlouvy s kraje
 - c) nemocniční lékař
 - d) zdravotnická záchranná služba (při poskytování přednemocniční neodkladné péče)
- Povinností je specializovaná způsobilost

Postup při úmrtí

- Oznamovací povinnost má každý, a to vůči praktikovi/LSPP/ linka 112
- **Prohlídka těla zemřelého:** vždy, účelem je:
 - zjištění smrti
 - zjištění doby smrti
 - pravděpodobné příčiny
 - určení provedení pitvy
 - *označení těla zemřelého*

Prohlížejí lékař

- Vyplní List o prohlídce těla zemřelého
- **Určí, zda bude provedena patologicko-anatomická nebo zdravotní pitva**
- Informuje osobu blízkou zemřelému nebo PČR, za účelem vyhledání osoby blízké a předání informace o úmrtí (!)
- Oznamovací povinnost vůči PČR:
 - trestný čin nebo sebevražda, neznámá totožnost, úmrtí za nejasných okolností
 - povinnost zdržet se zničení nebo poškození stop

Druhy pitev

- **Patologicko-anatomické** (za účelem zjištění základní nemoci a dalších nemocí, komplikací zjištěných nemocí a k ověření klinické diagnózy a léčebného postupu u osob zemřelých ve zdravotnickém zařízení smrtí z chorobných příčin)
- **Zdravotní** (za účelem zjištění příčiny smrti a objasnění dalších ze zdravotního hlediska závažných okolností a mechanismu úmrtí u osob, které zemřely mimo zdravotnické zařízení nebo v něm náhlým, neočekávaným nebo násilným úmrtím, včetně sebevraždy)
- **Soudní** (při podezření, že úmrtí bylo způsobeno trestným činem, a to podle jiného právního předpisu)
- **Anatomické** (k výukovým účelům nebo pro účely vědy a výzkumu v oblasti zdravotnictví)

Anatomické pitvy

Anatomické pitvy mohou provádět pouze univerzitní vysoké školy, které mají akreditovaný bakalářský nebo magisterský studijní program, jehož absolvováním se získává odborná způsobilost k výkonu zdravotnického povolání, na k tomu určených pracovištích; lze je provádět, pokud byly splněny podmínky pro použití těla zemřelého podle tohoto zákona. Převoz těla zemřelého k anatomické pitvě a zpět, provedení této pitvy a uložení těla zabezpečuje a náklady hradí univerzitní vysoká škola.

Povinné patologicko-anatomické pitvy

- u žen, které zemřely v souvislosti s těhotenstvím, porodem, potratem, umělým přerušением těhotenství nebo v šestinedělí, (rel. povinná)
- u plodů z uměle přerušovaných těhotenství provedených z důvodů genetické indikace nebo indikace vrozené vývojové vady plodu,
- u dětí mrtvě narozených a u dětí zemřelých do 18 let věku, (rel. povinná)
- u pacientů, kteří zemřeli při operaci, při nechirurgickém intervenčním výkonu, v souvislosti s komplikací navazující na operaci nebo nechirurgický intervenční výkon nebo při úvodu do anestézie,
- jestliže byl z těla zemřelého proveden odběr orgánu pro účely transplantací, tkání nebo buněk pro použití u člověka nebo odebrána část těla pro výzkum nebo k výukovým účelům;
- v případě, že k úmrtí došlo v souvislosti se závažnou nežádoucí příhodou při klinickém hodnocení humánního léčivého přípravku nebo s nežádoucí příhodou při klinických zkouškách zdravotnického prostředku nebo v souvislosti s ověřováním nových poznatků použitím metod, které dosud nebyly v klinické praxi na živém člověku zavedeny, nebo v případě podezření na tyto skutečnosti,
- v případě podezření, že k úmrtí došlo v souvislosti s odběrem orgánu za účelem transplantace nebo tkání nebo buněk pro použití u člověka.

Povinné pitvy zdravotní

- při náhlých a neočekávaných úmrtích, jestliže při prohlídce těla zemřelého nebylo možno jednoznačně zjistit příčinu smrti,
- při všech násilných úmrtích včetně sebevraždy, (rel. povinná)
- při podezření, že úmrtí může být v příčinné souvislosti s nesprávným postupem při poskytování zdravotních služeb, které vyslovil zdravotnický pracovník zúčastněný na poskytování zdravotních služeb, lékař, který provedl prohlídku těla zemřelého, nebo osoba blízká zemřelému,
- při podezření, že úmrtí mohlo být způsobeno v souvislosti se zneužíváním návykových látek, (rel. povinná)
- u osob, které zemřely ve výkonu vazby, trestu odnětí svobody nebo zabezpečovací detence

Kolize povinných pitev (§ 88/4)

Jde-li současně o povinnou pitvu patologicko-anatomickou a zdravotní, provede se pitva zdravotní!

Přerušeni pitvy

Pokud v rámci pitvy (vyjma soudní) nastane podezření, že úmrtí bylo způsobeno trestným činem, nebo že okolnosti úmrtí jsou nejasné, pitva se přeruší.

Tuto skutečnost oznámí poskytovatel neprodleně Policii České republiky; pokud orgán činný v trestním řízení nenařídí do 2 hodin od tohoto oznámení pitvu podle jiného právního předpisu, může poskytovatel přerušenu pitvu dokončit.

Informace o výsledku pitvy

- Poskytovatel, který provedl pitvu, je povinen písemně informovat o jejím výsledku:
 - poskytovatele, v jehož zdravotnickém zařízení došlo k úmrtí pacienta,
 - registrujícího poskytovatele v oboru všeobecné praktické lékařství nebo v oboru praktické lékařství pro děti a dorost, je-li mu znám.

Nesouhlas oprávněné osoby s pitvou

- O neprovedení pitvy, se kterou je vyjádřen nesouhlas, rozhoduje prohlížející lékař nebo poskytovatel provádějící pitvu
- Možné u pitev nepovinných a **relativně povinných**
- Za splnění následujících podmínek:
 - příčina úmrtí je zřejmá
 - byl vysloven nesouhlas s pitvou (sám zemřelý nebo osoby blízké zemřelému)

Pitvy povinné **relativně** (stručně)

- násilná úmrtí včetně sebevraždy
- podezření na úmrtí způsobené v souvislosti se zneužíváním návykových látek
- ženy zemřelé v souvislosti s reprodukcí
- děti

Pitvy povinné absolutně (stručně)

- jestliže při prohlídce těla zemřelého nebylo možno jednoznačně zjistit příčinu smrti
- při podezření, že úmrtí může být v příčinné souvislosti s postupem non lege artis
- u osob, které zemřely ve výkonu vazby, trestu odnětí svobody nebo zabezpečovací detence
- u plodů z uměle přerušovaných těhotenství z genetické indikace
- úmrtí při operaci a jiném intervenčním výkonu
- úmrtí v souvislosti s lékařským experimentem
- úmrtí v souvislosti s odběrem orgánu za účelem transplantace nebo tkání nebo buněk pro použití u člověka
- jestliže byl z těla zemřelého proveden odběr orgánu pro účely transplantací

Upuštění od pitvy z jiných důvodů (provozních)

- Rozhoduje poskytovatel provádějící pitvu
- Pokud pitva **není povinná!**
- Za podmínky:
 - příčina úmrtí je zřejmá

O rozhodnutí o neprovedení zdravotní pitvy je poskytovatel v oboru soudní lékařství povinen informovat Policii České republiky!!!

Rozhodnutí o provedení pitvy neurčené prohlížejícím lékařem

- **Poskytovatel provádějící pitvu může rozhodnout o provedení patologicko-anatomické nebo zdravotní pitvy, i když nebyla určena lékařem provádějícím prohlídku těla zemřelého!!!**
- *Např. úmrtí v cizině*