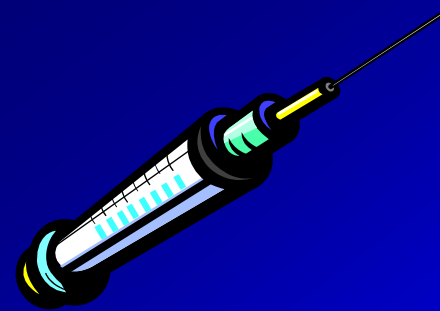
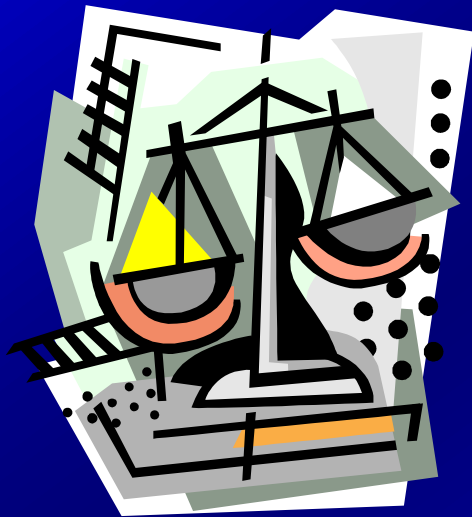


Postup při úmrtí a pitvy - 2014



Tomáš Vojtíšek

Právní prameny

- Provádění pitev v ČR je regulováno právními předpisy
- Občanský zákoník, č. 89/2012 Sb., od 1. 1. 2014 (NOZ)
- Zákon o zdravotních službách, č. 372/2011 Sb., od 1. 4. 2012 (ZZS)
- Trestní řád, č. 141/1961 (TŘ)
- JIŽ NE: Vyhláška o postupu při úmrtí a pohřebnictví č. 19/1998 Sb., **ZRUŠENO** – pozor skripta

Nový občanský zákoník

Ochrana lidského těla po smrti člověka

§ 113

- (1) Člověk má právo rozhodnout, jak bude po jeho smrti naloženo s jeho tělem.
- (2) Provést pitvu nebo použít lidské tělo po smrti člověka pro potřeby lékařské vědy, výzkumu nebo k výukovým účelům **bez souhlasu zemřelého lze jen, pokud tak stanoví jiný zákon.**

Komentář: jiným zákonem je ZZS nebo TŘ, toto platilo již před NOZ

Nový občanský zákoník

Nevyvratitelná právní domněnka nesouhlasu s pitvou

§ 115

Zemře-li člověk, aniž projeví souhlas s pitvou nebo s použitím svého těla po smrti způsobem podle § 113, platí, že s provedením pitvy nebo s takovým použitím svého těla **nesouhlasí**.

Komentář: původně měl být v NOZ předpokládán souhlas, na poslední chvíli změněno na nesouhlas. Sám o sobě by presumovaný nesouhlas nevadil, ale je zde neprovázanost se ZZS.

Nový občanský zákoník

Rejstřík osob souhlasících s pitvou

§ 116

Kdo souhlasí, aby po jeho smrti bylo jeho tělo pitváno nebo použito způsobem podle § 113, zapíše své stanovisko do rejstříku vedeného podle jiného právního předpisu; tento souhlas lze projevit i ve veřejné listině, nebo vůči poskytovateli zdravotních služeb s účinky vůči tomuto poskytovateli.

Komentář: původně to měl být rejstřík osob odmítajících pitvu, podobně jak je tomu na Slovensku, což je možné a smysluplné řešení. Po přijetí varianty nesouhlasu s pitvou místo zrušení tohoto ustanovení vznikl nesmyslný rejstřík, který v současné době zřízen není a patrně ani nebude (omezený význam by přicházel do úvahy pouze u anatomických pitev).

Vztah NOZ a ZZS

- V zásadě se uznává, že NOZ je předpisem obecným a ZZS předpisem speciálním
- NOZ i ZZS jsou oba zákonem, mají tedy stejnou tzv. právní sílu
- Pokud dva předpisy stejné právní síly říkají něco jiného, tak platí ustanovení předpisu speciálního („*lex specialis derogat legi generali*“)
- **ALE!** ZZS má jinou koncepci, mlčky předpokládá, že s pitvou každý souhlasí a o provedení pitvy zpravidla rozhoduje lékař

Vztah NOZ a ZZS

- Lékař dle ZZS indikuje pitvu, pokud je to z odborného hlediska žádoucí, nebo v případech, kdy mu to výslovně ukládá (tzv. povinné pitvy)
- Současně ZZS přesně stanovil právo vyslovit nesouhlas s pitvou, včetně náležitostí jeho projevení
- Pokud platí současně NOZ i ZZS, tak to znamená, že pitvu lze provést pouze v povinných případech, jinak ne!

Toto je převládající, nikoliv však jediný právní názor (odlišný má zejména Česká lékařská komora)!

Zákon o zdravotních službách

- 372/2011 Sb., účinnost 1. 4. 2012

Část sedmá

**Nakládání s odejmutými částmi lidského těla,
tělem zemřelého, postup při úmrtí a pitvy**

Úkony na těle zemřelého

- Taxativní výčet:
 - a) prohlídka těla zemřelého
 - b) pitva, včetně odběru biologického materiálu pro diagnostické účely
 - c) odběr orgánů dle transplantačního zákona
 - d) odběr tkání a buněk určených k použití u člověka
 - e) odběr částí lidského těla pro vědu a výzkum
 - f) vyjmutí implantabilních zdravotnických prostředků, je-li to účelné; vyjímání stomatologických pevných protetických výrobků je zakázáno
 - g) další úkony stanovené zákonem o pohřbnictví
- Časová hranice 2 hodin!
Výjimky! (a, c + soudní pitva)

Prohlížejí lékař

- Povinnost zajistit prohlídku těla zemřelého má:
 - a) praktický lékař (dospělí, děti a dorost)
 - b) LSPP – na základě smlouvy s kraje
 - c) nemocniční lékař
 - d) zdravotnická záchranná služba (při poskytování přednemocniční neodkladné péče)
- Povinností je specializovaná způsobilost

Postup při úmrtí

- Oznamovací povinnost má každý, a to vůči praktikovi/LSPP/ linka 112
- **Prohlídka těla zemřelého:** vždy, účelem je:
 - zjištění smrti
 - zjištění doby smrti
 - pravděpodobné příčiny
 - určení provedení pitvy
 - *označení těla zemřelého*

Prohlížejí lékař

- Vyplní List o prohlídce těla zemřelého
- **Určí, zda bude provedena patologicko-anatomická nebo zdravotní pitva**
- Informuje osobu blízkou zemřelému nebo PČR, za účelem vyhledání osoby blízké a předání informace o úmrtí (!)
- Oznamovací povinnost vůči PČR:
 - trestný čin nebo sebevražda, neznámá totožnost, úmrtí za nejasných okolností
 - povinnost zdržet se zničení nebo poškození stop

Druhy pitev

- **Patologicko-anatomické** (za účelem zjištění základní nemoci a dalších nemocí, komplikací zjištěných nemocí a k ověření klinické diagnózy a léčebného postupu u osob zemřelých ve zdravotnickém zařízení smrtí z chorobných příčin)
- **Zdravotní** (za účelem zjištění příčiny smrti a objasnění dalších ze zdravotního hlediska závažných okolností a mechanismu úmrtí u osob, které zemřely mimo zdravotnické zařízení nebo v něm náhlým, neočekávaným nebo násilným úmrtím, včetně sebevraždy)
- **Soudní** (při podezření, že úmrtí bylo způsobeno trestným činem, a to podle jiného právního předpisu)
- **Anatomické** (k výukovým účelům nebo pro účely vědy a výzkumu v oblasti zdravotnictví)

Povinné patologicko-anatomické pitvy

- u žen, které zemřely v souvislosti s těhotenstvím, porodem, potratem, umělým přerušением těhotenství nebo v šestinedělí, (rel. povinná)
- u plodů z uměle přerušovaných těhotenství provedených z důvodů genetické indikace nebo indikace vrozené vývojové vady plodu,
- u dětí mrtvě narozených a u dětí zemřelých do 18 let věku, (rel. povinná)
- u pacientů, kteří zemřeli při operaci, při nechirurgickém intervenčním výkonu, v souvislosti s komplikací navazující na operaci nebo nechirurgický intervenční výkon nebo při úvodu do anestézie,
- jestliže byl z těla zemřelého proveden odběr orgánu pro účely transplantací, tkání nebo buněk pro použití u člověka nebo odebrána část těla pro výzkum nebo k výukovým účelům;
- v případě, že k úmrtí došlo v souvislosti se závažnou nežádoucí příhodou při klinickém hodnocení humánního léčivého přípravku nebo s nežádoucí příhodou při klinických zkouškách zdravotnického prostředku nebo v souvislosti s ověřováním nových poznatků použitím metod, které dosud nebyly v klinické praxi na živém člověku zavedeny, nebo v případě podezření na tyto skutečnosti,
- v případě podezření, že k úmrtí došlo v souvislosti s odběrem orgánu za účelem transplantace nebo tkání nebo buněk pro použití u člověka.

Povinné pitvy zdravotní

- při náhlých a neočekávaných úmrtích, jestliže při prohlídce těla zemřelého nebylo možno jednoznačně zjistit příčinu smrti,
- při všech násilných úmrtích včetně sebevraždy, (rel. povinná)
- při podezření, že úmrtí může být v příčinné souvislosti s nesprávným postupem při poskytování zdravotních služeb, které vyslovil zdravotnický pracovník zúčastněný na poskytování zdravotních služeb, lékař, který provedl prohlídku těla zemřelého, nebo osoba blízká zemřelému,
- při podezření, že úmrtí mohlo být způsobeno v souvislosti se zneužíváním návykových látek, (rel. povinná)
- u osob, které zemřely ve výkonu vazby, trestu odnětí svobody nebo zabezpečovací detence

Kolize povinných pitev (§ 88/4)

Jde-li současně o povinnou pitvu patologicko-anatomickou a zdravotní, provede se pitva zdravotní!

Přerušeni pitvy

Pokud v rámci pitvy (vyjma soudní) nastane podezření, že úmrtí bylo způsobeno trestným činem, nebo že okolnosti úmrtí jsou nejasné, pitva se přeruší.

Tuto skutečnost oznámí poskytovatel neprodleně Policii České republiky; pokud orgán činný v trestním řízení nenařídí do 2 hodin od tohoto oznámení pitvu podle jiného právního předpisu, může poskytovatel přerušenu pitvu dokončit.

Nesouhlas oprávněné osoby s pitvou

- O neprovedení pitvy, se kterou je vyjádřen nesouhlas, rozhoduje prohlížející lékař nebo poskytovatel provádějící pitvu
- Možné u pitev **relativně povinných**
- Za splnění následujících podmínek:
 - příčina úmrtí je zřejmá
 - byl vysloven nesouhlas s pitvou (sám zemřelý nebo osoby blízké zemřelému)
- *Komentář 2014: tento nesouhlas se uplatní i nyní, má ale jinou kvalitu než nesouhlas dle NOZ*

Pitvy povinné **relativně** (stručně)

- násilná úmrtí včetně sebevraždy
- podezření na úmrtí způsobené v souvislosti se zneužíváním návykových látek
- ženy zemřelé v souvislosti s reprodukcí
- děti

Pitvy povinné absolutně (stručně)

- jestliže při prohlídce těla zemřelého nebylo možno jednoznačně zjistit příčinu smrti
- při podezření, že úmrtí může být v příčinné souvislosti s postupem non lege artis
- u osob, které zemřely ve výkonu vazby, trestu odnětí svobody nebo zabezpečovací detence
- u plodů z uměle přerušovaných těhotenství z genetické indikace
- úmrtí při operaci a jiném intervenčním výkonu
- úmrtí v souvislosti s lékařským experimentem
- úmrtí v souvislosti s odběrem orgánu za účelem transplantace nebo tkání nebo buněk pro použití u člověka
- jestliže byl z těla zemřelého proveden odběr orgánu pro účely transplantací

Upuštění od pitvy z jiných důvodů (provozních)

- Rozhoduje poskytovatel provádějící pitvu
- Pokud pitva **není povinná!**
- Za podmínky:
 - příčina úmrtí je zřejmá

Od roku 2014 neaplikovatelné ustanovení!

O rozhodnutí o neprovedení zdravotní pitvy je poskytovatel v oboru soudní lékařství povinen informovat Policii České republiky!!!

Rozhodnutí o provedení pitvy neurčené prohlížejícím lékařem

- **Poskytovatel provádějící pitvu může rozhodnout o provedení patologicko-anatomické nebo zdravotní pitvy, i když nebyla určena lékařem provádějícím prohlídku těla zemřelého!!!**
- *Např. úmrtí v cizině*
- **Ale musí případ spadat mezi povinné pitvy!!!**