

# DEMOGRAFIE

Obsah, metody, význam

# DEMOGRAFIE

- Biosociální věda, zkoumající **reprodukcí lidských populací** ( demografická reprodukce = obnova lidské populace rozením a vymíráním).
- Základní témata – počet obyvatel, změna počtu obyvatel , struktura, vývoj a zákonitosti vývoje obyvatelstva
- Cenná pro zdravotní a sociální péči
- Východisko studia zdravotního stavu obyvatelstva

# Demografická statistika

- Demografická statika /statistika stavu obyvatel/, registruje a hodnotí počet obyvatelstva, jeho *rozmístění a strukturu*
- Demografická dynamika /statistika pohybu čili měny obyvatel/ - 1.měna přirozená
  - 2.měna mechanická
  - 3.měna sociálně-právní

# Základní zdroje demografických dat

*/základní metody zjišťování demografických jevů/*

- Sčítání lidu
- Průběžná evidence demografických událostí
- Průběžná evidence migrací
- Zvláštní výběrová šetření
- Populační registr

# Sčítání lidu

- patří k nejstarším statistickým akcím



# Sčítání lidu

- Sběr, třídění, rozbor a publikace demografických a socioekonomických údajů týkajících se všech osob žijících na vymezeném území
- Obvykle spojeno se sčítáním domů a bytů
- Údaje pro potřeby vlastního státu, mezinárodní srovnání
- V rámci Světového programu sčítání 2010 proběhne v letech 2005- 2014 sčítání 98% světové populace

# Sčítání lidu - historie

- 1.sčítání lidu (census) již před 6000 lety v Babylonu, ve starém Egyptě (3000 př.n.l.), v antickém Římě
- u nás – ve středověku – **soupisy** obyvatelstva pro vojenské a daňové účely (zkreslené údaje)
- mezník r. **1753** – **patent Marie Terezie o každoročním sčítání lidu** → **sčítání v r. 1754** – jednotně a současně na celém území soustátí
- **r. 1777** – **konskripční patent** - základ soupisů
- **r. 1857** – první sčítání obyvatel R-U (přechod mezi soupisem a moderním sčítáním)
- **r. 1869** - první řádné tzv. **moderní sčítání** ( podle zákona a zásad formulovaných na statistických kongresech) → poměrně úplné a přesné. Na sčítání v R-U navazuje sč. za 1. republiky a další až do současnosti ( cca každých 10 let) .
- **březen 2011** – **Sčítání lidí, domů a bytů v ČR**

# Sčítání lidu domů a bytů 2011



# Trendy v naší společnosti

- Roste počet obyvatel ČR – především díky cizincům
- Česká populace stárne
- Roste počet vzdělaných lidí
- Přibývá lidí, kteří nemají vůbec žádné vzdělání
- Roste počet rozvedených i svobodných
- K víře a národnosti se lidé vyjadřovali méně než v minulosti

# Počty obyvatel

Proti předchozímu sčítání se zvýšil počet obyvatel ČR o **332 tisíc** na **10 562 214** lidí.

1) Vyšší porodnost v posledních letech

2) V ČR žije o 261 % více cizinců než před deseti lety, jejich počet se blíží k půl milionu

## Nejpočetnější skupiny cizinců v ČR:

- Ukrajinci 117 810
- Slováci 84 380
- Vietnamci 53 110
- Rusové 36 055
- Němci 20 780
- Poláci 17 865

V České republice byli sečtení lidé 182 zemí světa.

# Národnost

Na tuto dobrovolnou otázku **neodpovědělo 2,74 milionu lidí**  
(v roce 2001 neodpovědělo pouze 173 tisíc obyvatel)

## Nejčetnější národnosti v ČR:

- Česká 6 732 104
- Moravská 522 474
- Slovenská 149 140
- Polská 39 269
- Německá 18 772
- Romská 13 150

*Počet osob romské národnosti tvoří součet lidí, kteří vyplnili pouze romskou národnost a kombinaci romské a další národnosti*

## Moravská národnost:

2001: 380 474 = 3,8 % z těch, co odpověděli

2011: 522 474 = 6,7 % z těch, co odpověděli

*Nejvíce v Jihomoravském kraji – 254 tisíc obyvatel*

## Romská národnost:

2001: 11746 = 0,1 % z těch, co odpověděli

2011: 13150 = 0,2 % z těch, co odpověděli

# Náboženství

Na tuto dobrovolnou otázku **neodpovědělo 4,8 milionu lidí**

*(v roce 2001 neodpovědělo pouze 902 tisíc obyvatel)*

## Círky s největším počtem příznivců:

- 1) Římskokatolická církev
- 2) Českobratrská církev evangelická
- 3) Církev československá husitská.

Věřím, ale nehlásím se k žádné církvi  
708 tisíc obyvatel

**Bez náboženské víry**  
**3 612 804** obyvatel

Rytíři jedi: 15 070 obyvatel

**Největší podpora Praha**

3 977 lidí, což tvoří 0,31 % všech  
Pražanů

**Nejmenší podpora Vysočina**

pouze 0,08 % obyvatel kraje

# Vzdělání

- **Roste počet vysokoškoláků**

2001: 762 459                      2011: **1 117 830**                      =                      **nárůst o 46,6 %**

Nejvíce lidí s vysokoškolským diplomem žije v Praze (249 714),  
v Jihomoravském kraji (143 968) a ve Moravskoslezském (120 668)  
Středočeském kraji (120 467).

Největší podíl obyvatel s VŠ:                      Praha 22,5 % (každý pátý člověk v Praze  
vystudoval VŠ)

Nejmenší podíl obyvatel s VŠ:                      Karlovarský kraj 7,2 %

- **Roste počet lidí bez vzdělání**

2001: 37 932                      2011: **47 253**                      =                      **nárůst o 24,6 %**

Nejvíce lidí, kteří nemají žádné vzdělání, je v Moravskoslezském kraji  
(6 536), v Ústeckém kraji (6 335) a v Středočeském (5372) Jihomoravském  
kraji (4 283).

Největší podíl lidí bez vzdělání:                      Ústecký a Karlovarský kraji  
(skoro 1% obyvatel daného kraje)

# Rodinný stav

V České republice roste počet rozvedených i svobodných lidí a klesá počet těch, kteří žijí v manželství.

## Muži:

Počet rozvedených: nárůst o 37,7 %

Počet svobodných: nárůst o 10,4 %

Počet ženatých: pokles o 6,3 %

Největší podíl rozvedených:

1) Karlovarský kraj: 11,9 %

2) Ústecký kraj: 11,2 %

Nejmenší podíl rozvedených:

Vysočina: 7,3 %

## Ženy:

Počet rozvedených: nárůst o 33,4 %

Počet svobodných: nárůst o 9,9 %

Počet vdaných: pokles o 7,1 %

Největší podíl rozvedených:

1) Karlovarský kraj: 14,1 %

2) Ústecký kraj: 13,4 %

Nejmenší podíl rozvedených:

Vysočina: 8,5 %

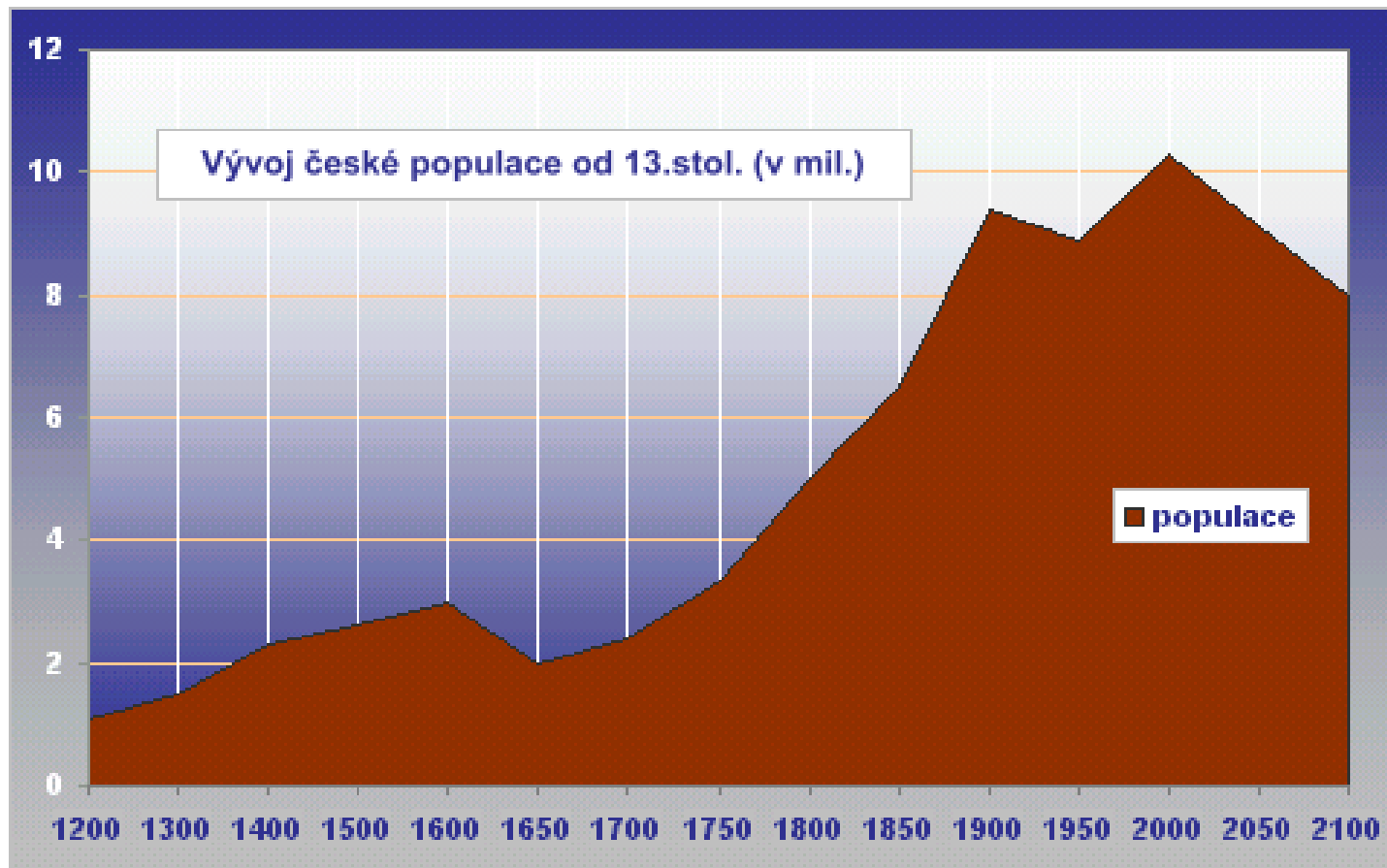
**K registrovanému partnerství se přihlásilo 2055 osob**

# Počet obyvatelstva

- Základní demografický ukazatel
- Stav/počet /obyvatel k určitému okamžiku
- Počáteční stav
- **Střední stav** / k 1.7.daného roku/
- Koncový stav

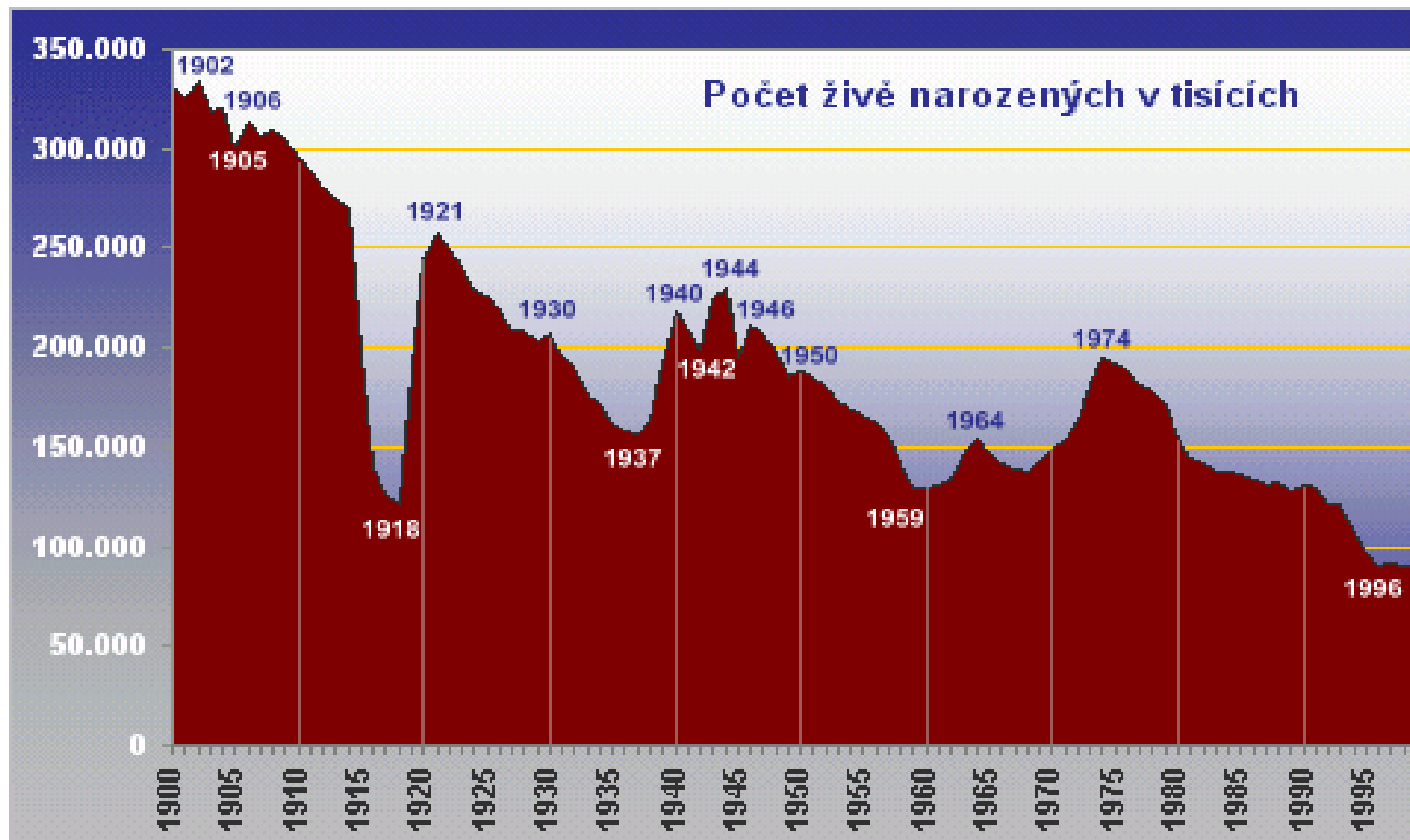
*/přesný počet obyvatel znám pouze k datu sčítání lidu, jinak odhady/*

# Vývoj početního stavu populace obývající území dnešní ČR



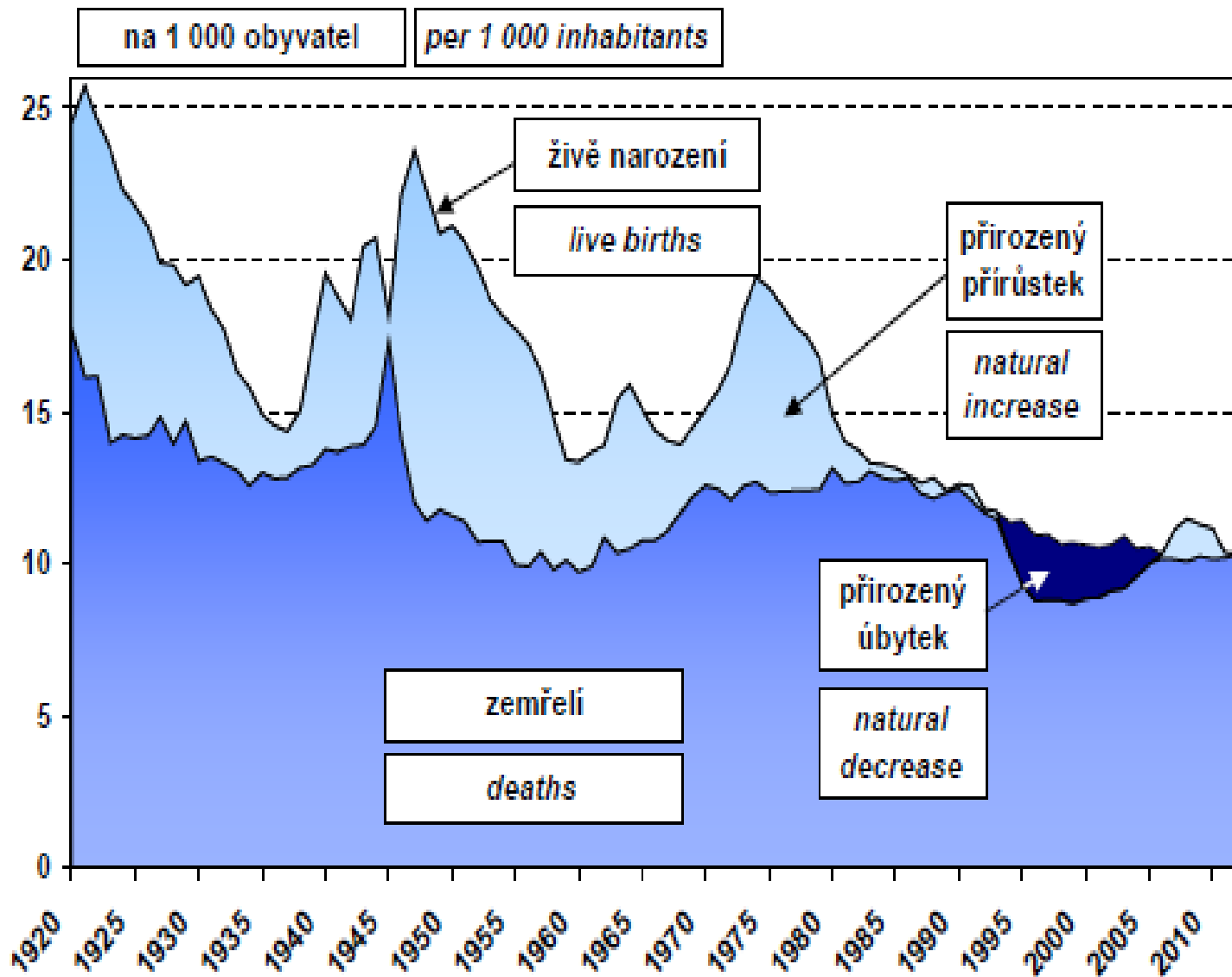


# Vývoj počtu živě narozených dětí ve 20.st.na území dnešní ČR



# Vývoj demografických ukazatelů

## Trend of demographic indices



# Struktura /složení, skladba/ obyvatelstva

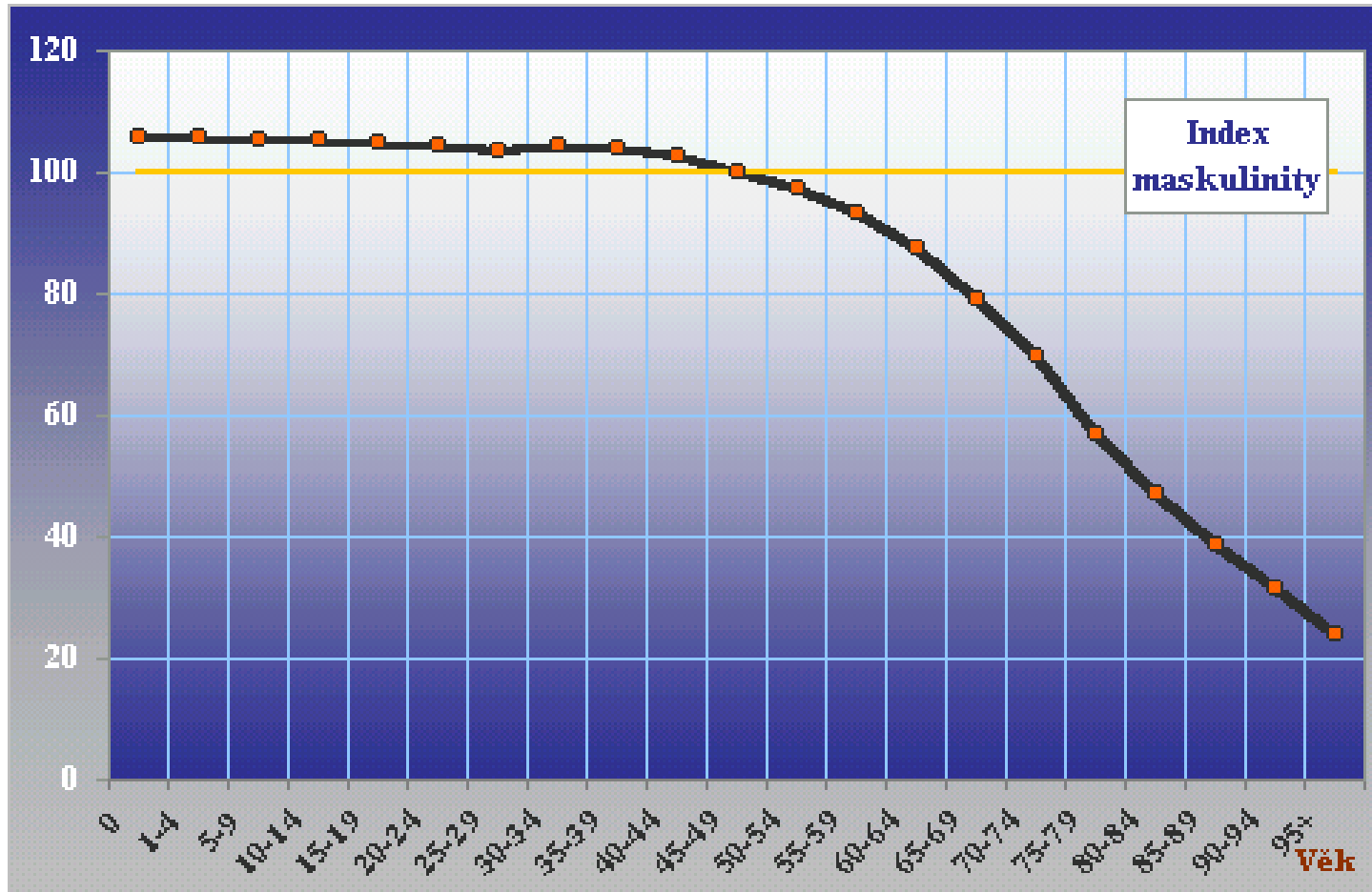
- Jeden ze základních úkolů demografie
- Podle **biologických znaků** /pohlaví, věk/
- Podle sociálně právních znaků /rodinný stav/
- Podle socioekonomických znaků
- Podle kulturních znaků/vzdělání/

# Struktura podle pohlaví

- Poměr početního zastoupení obou pohlaví je výsledkem řady biologických a sociálních činitelů
- Vyjadřuje se **indexem maskulinity**, který udává počet mužů připadajících na 1000 žen

$$\frac{\text{počet mužů}}{\text{počet žen}} \times 1000$$

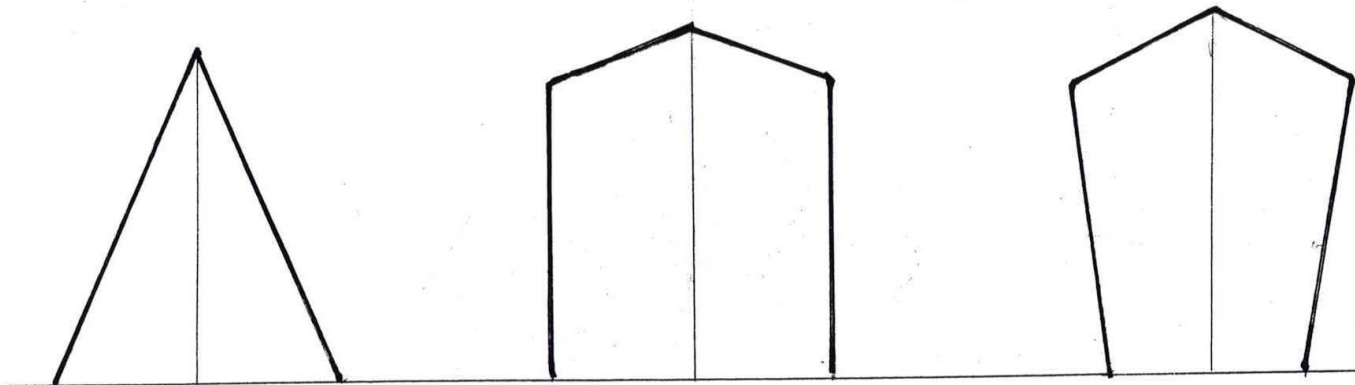
# Index maskulinity, ČR 2003



# Struktura podle věku

- Druhá zákl. demografická charakteristika jednotlivce
- Věkové složení populace
  - charakterizuje její současný stav
  - je důsledkem řady vlivů minulosti
  - východisko pro odhad vývoje v budoucnu
- Věk determinuje zdravotní stav
- Věková pyramida /strom života/- grafické vyjádření počtu obyvatelstva podle věku a pohlaví

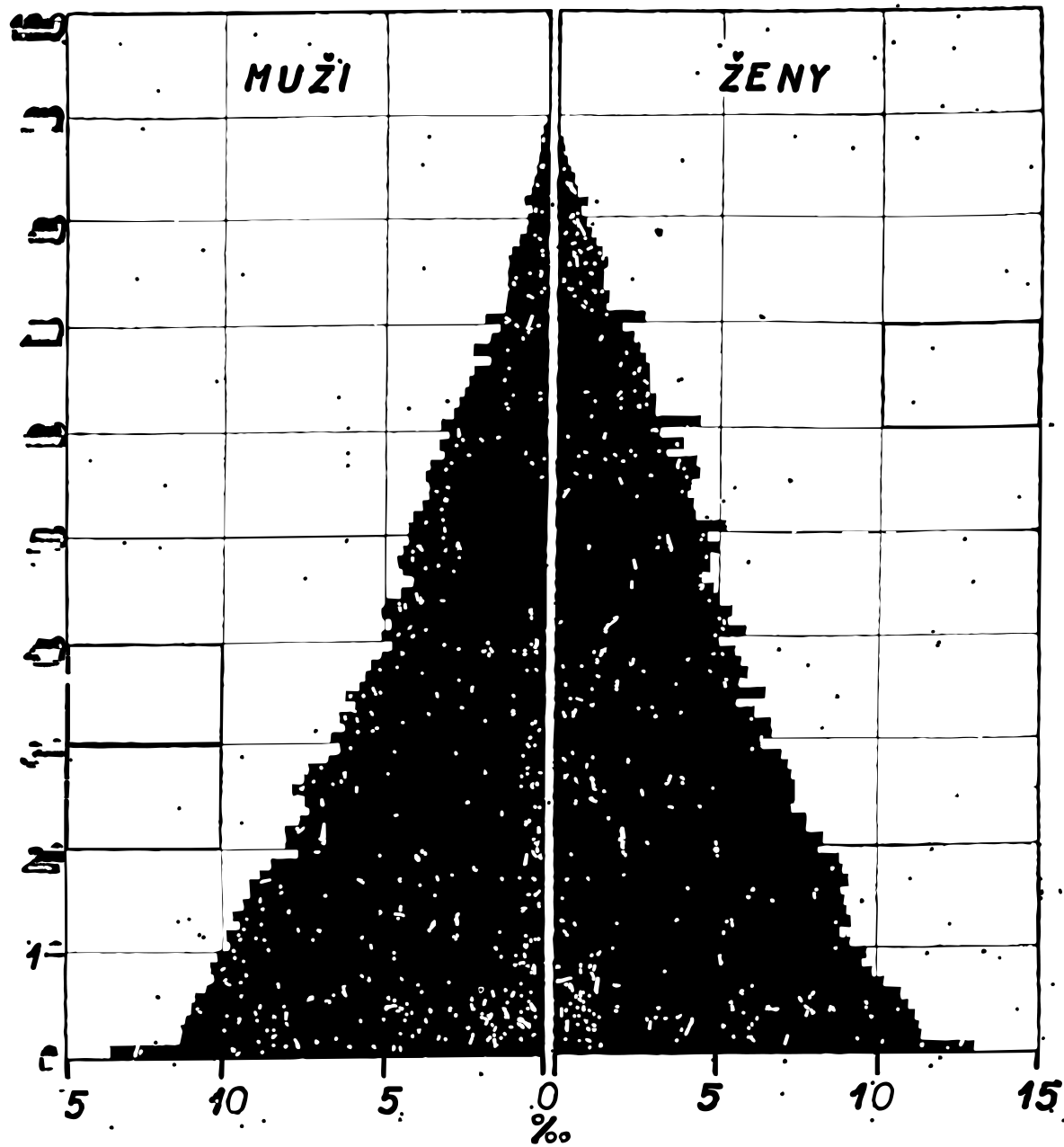
## Základní typy struktury populace podle věku



**a) progresivní**

**b) stabilní**

**c) regresivní**

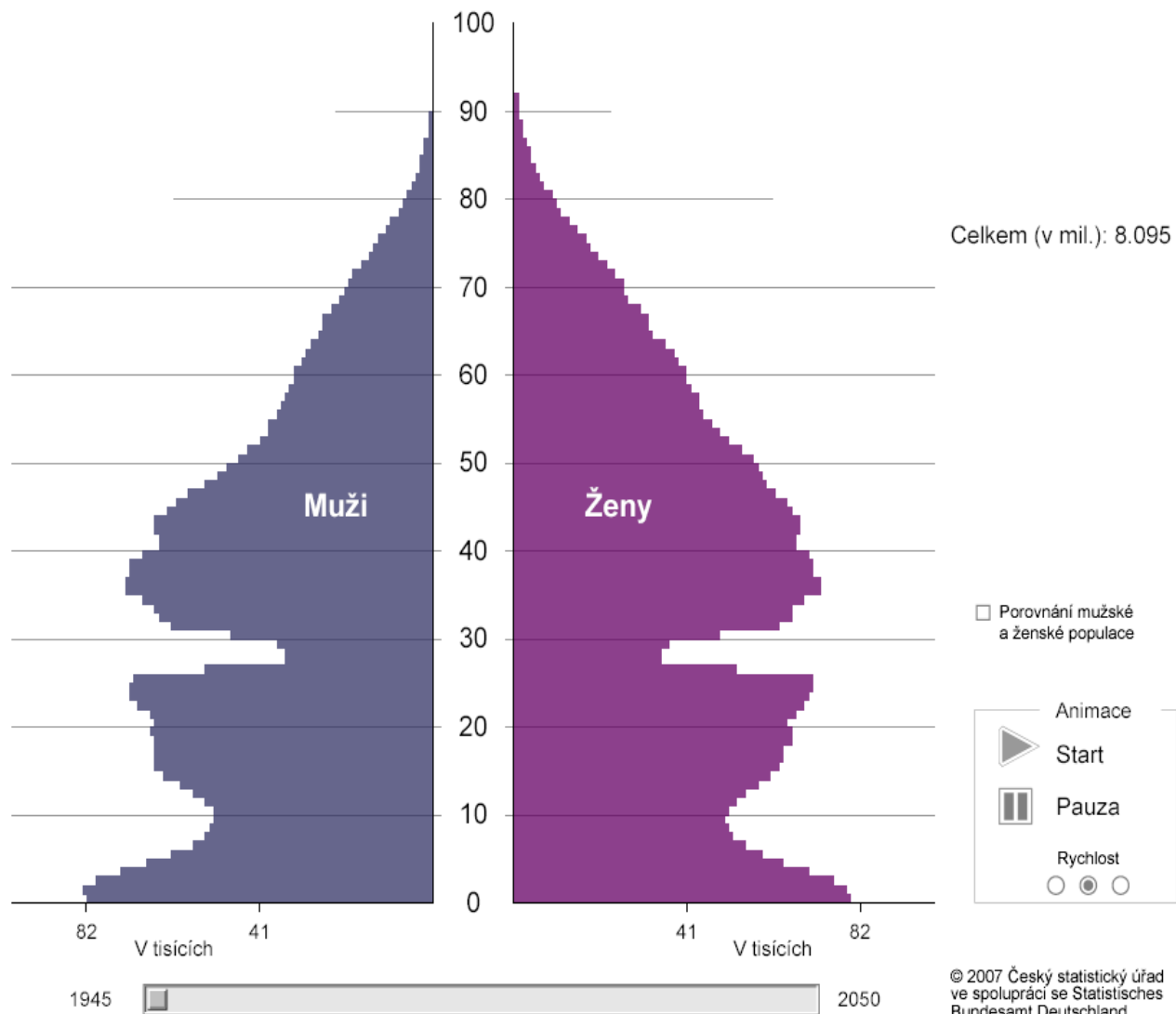


**Graf 21: Věková pyramida obyvatelstva českých zemí r. 1900.**



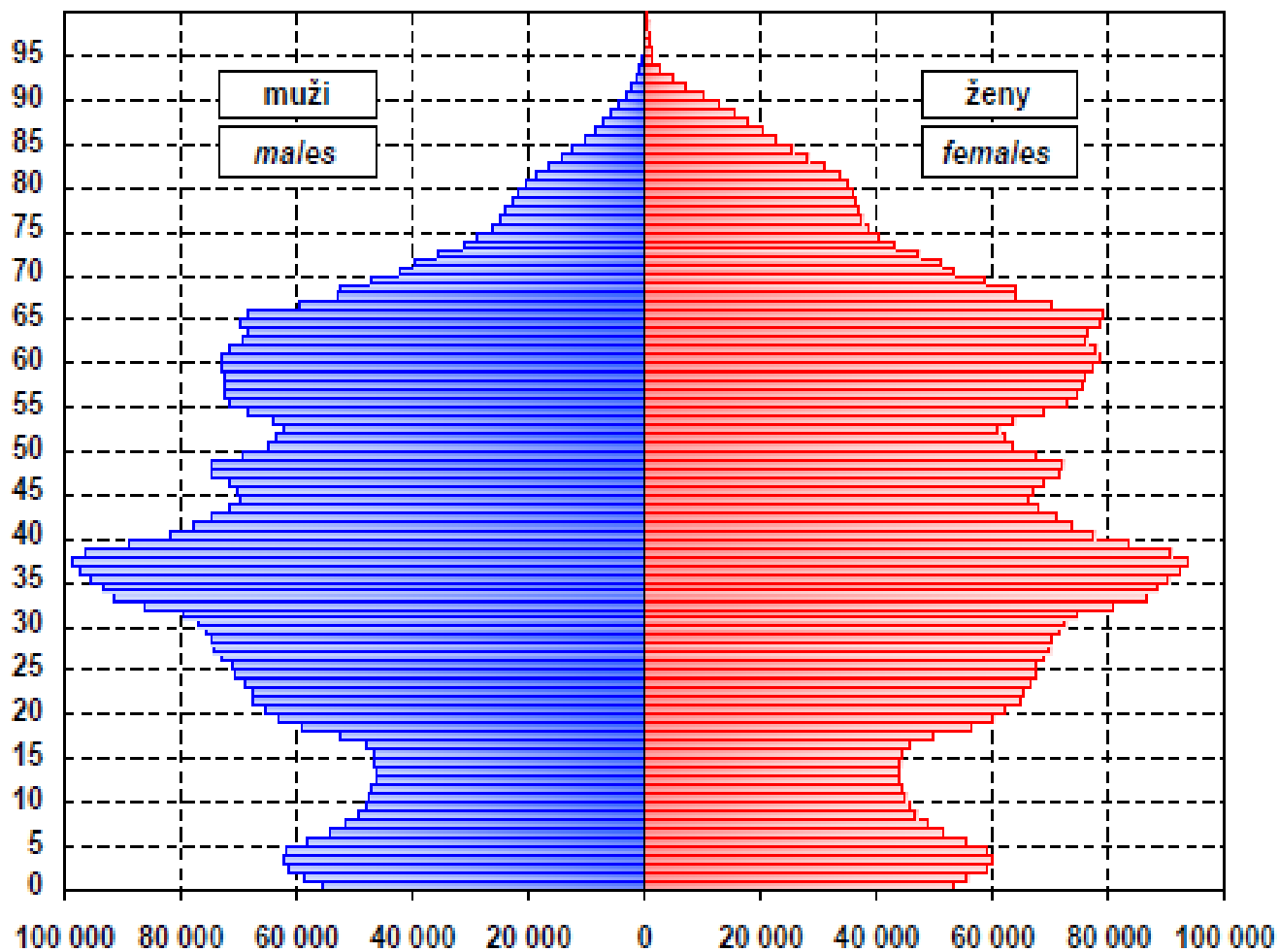
# Věková skladba obyvatelstva: 1945

Česká republika



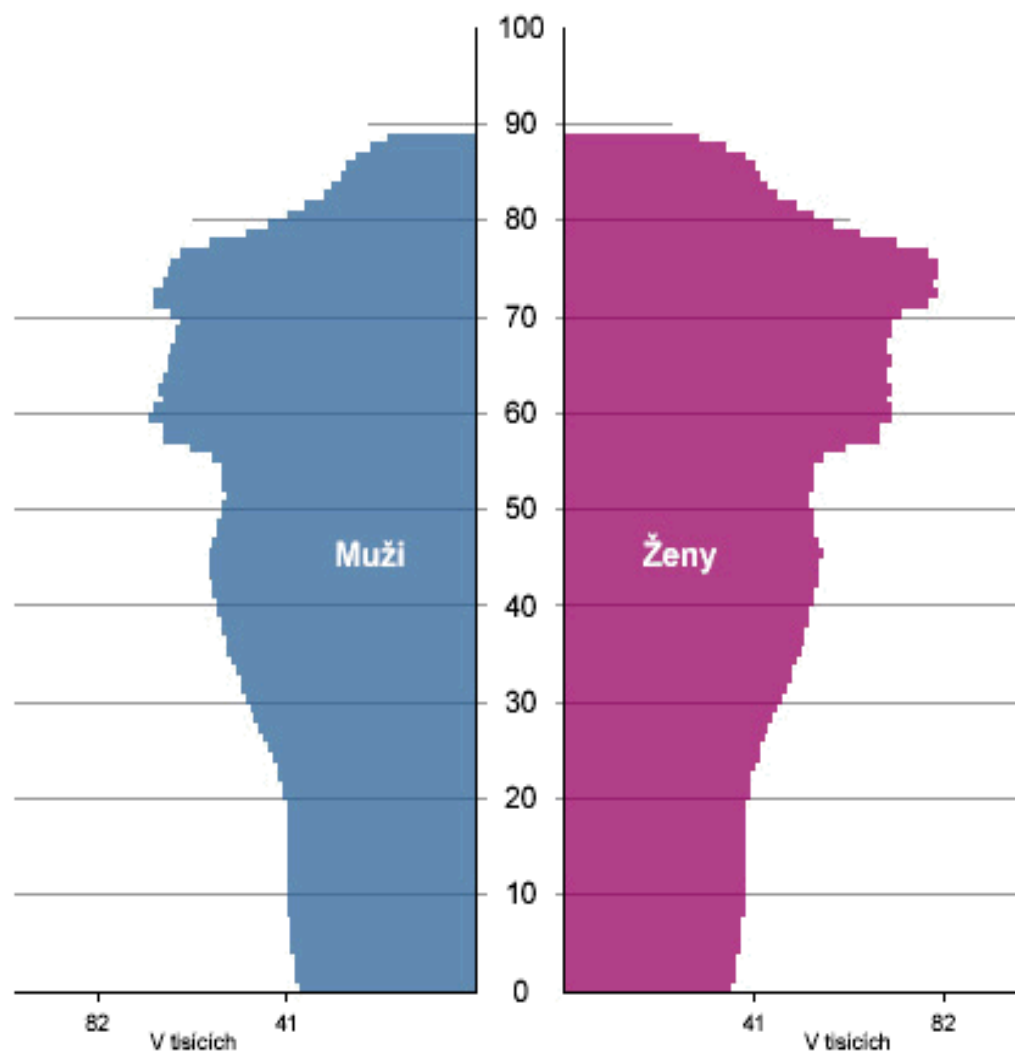
### Věkové složení obyvatelstva k 1.7.

*Population by age to 1.7.*

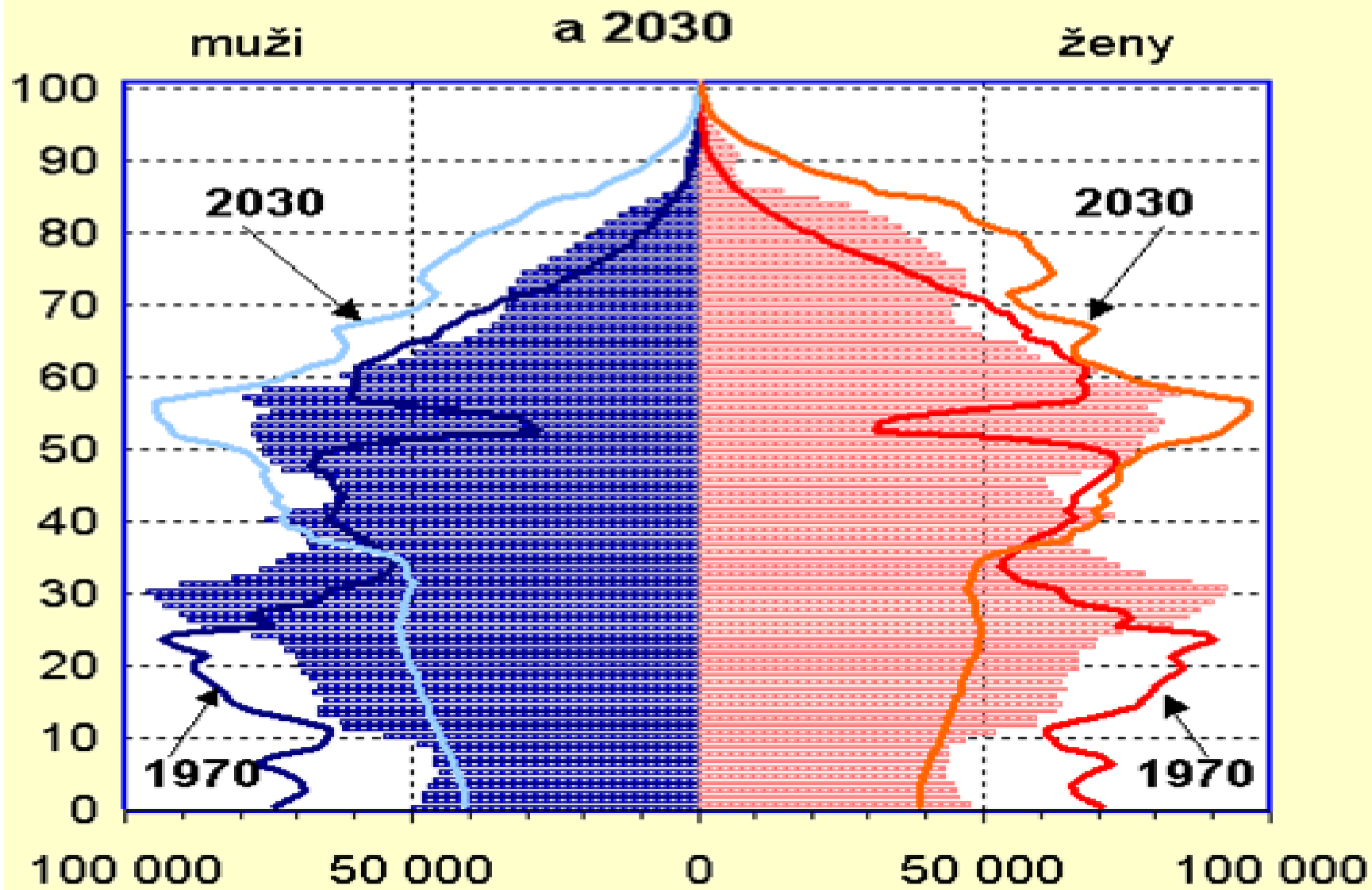


# Věková skladba obyvatelstva: 2050

Česká republika



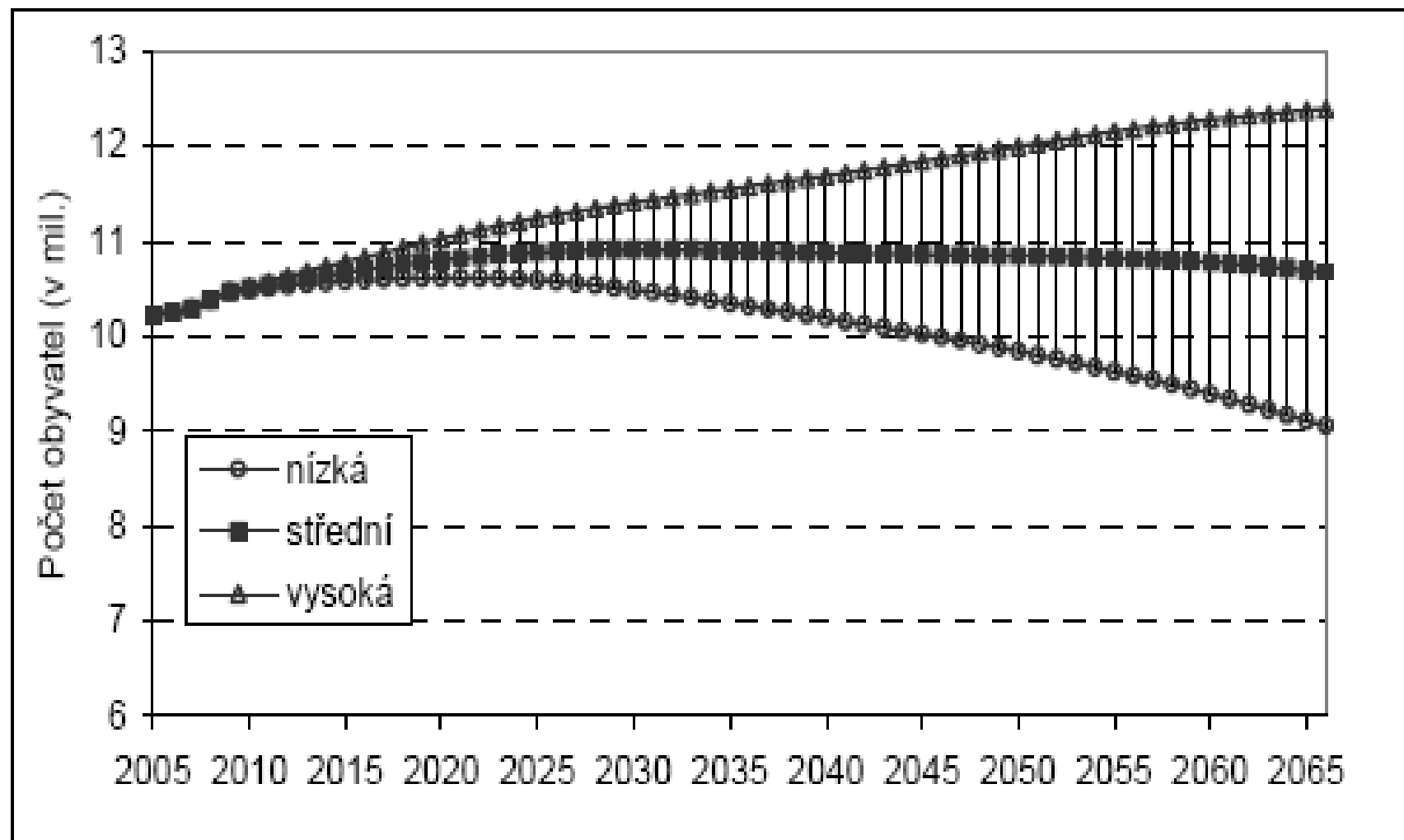
# Věkové složení v letech 1970, 2004 a 2030



# VÝSLEDKY PROJEKCE (STŘEDNÍ VARIANTA) PROMĚNY „STROMU ŽIVOTA“



# Obr. 7: Počet obyvatel (k 1.1. daného roku)



# Demografické stárnutí

- Jev typický pro vyspělé země
- Růst podílu starších věkových skupin v populaci
- Výsledek dvou procesů:
  - klesající porodnost
  - pokles úmrtnosti
- Následkem je rostoucí hodnota **indexu stáří** (113,3 - r. 2012) – 1,768 mil.osob  $\geq$  65 let

# INDEX STÁŘÍ

- počet osob ve věku 65 a více let na 100 dětí ve věku 0-14 let
- r.2012 - podíl dětské populace - 14,8%
  - podíl seniorů - 16,8%
- počet seniorů převyšuje počet dětí v ČR od r. 2006

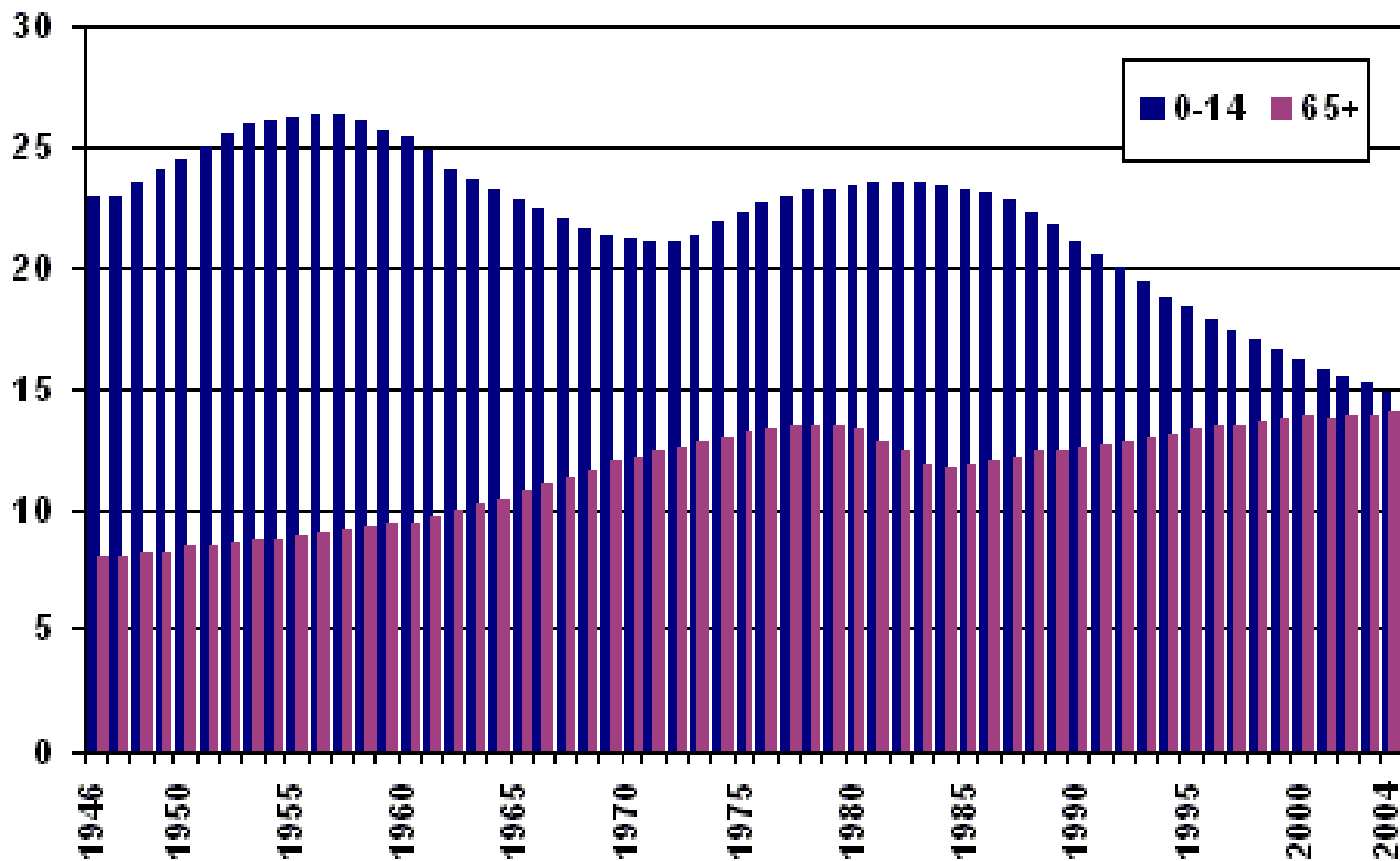


# Demografické stárnutí

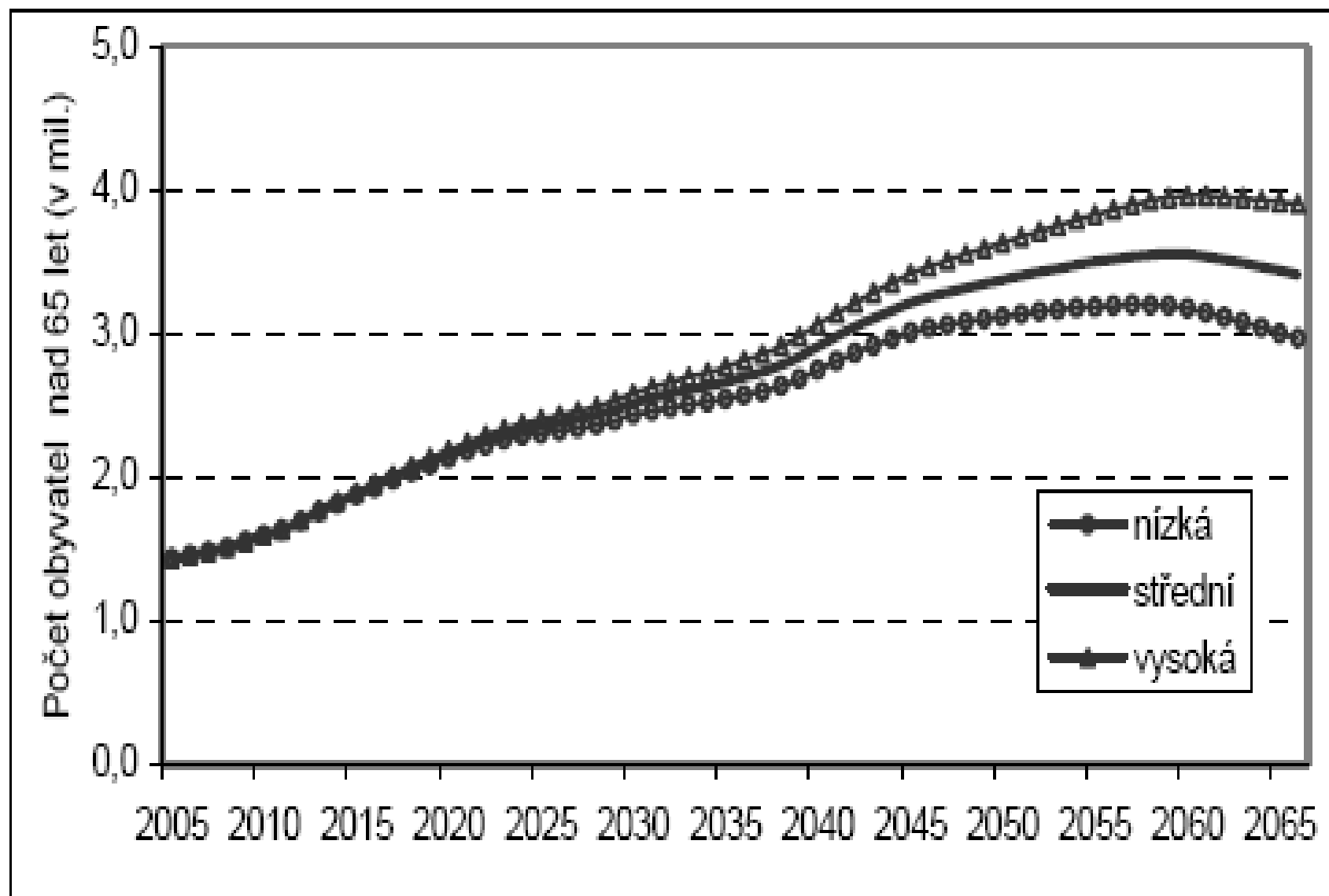
leden 2013 —

v ČR žije **1103** občanů ve věku **100 a více let** ( 920 žen, 183 mužů)

**Podíl obyvatel ve věkové skupině 0-14 a 65 a více let  
v letech 1946-2004 (v %)**

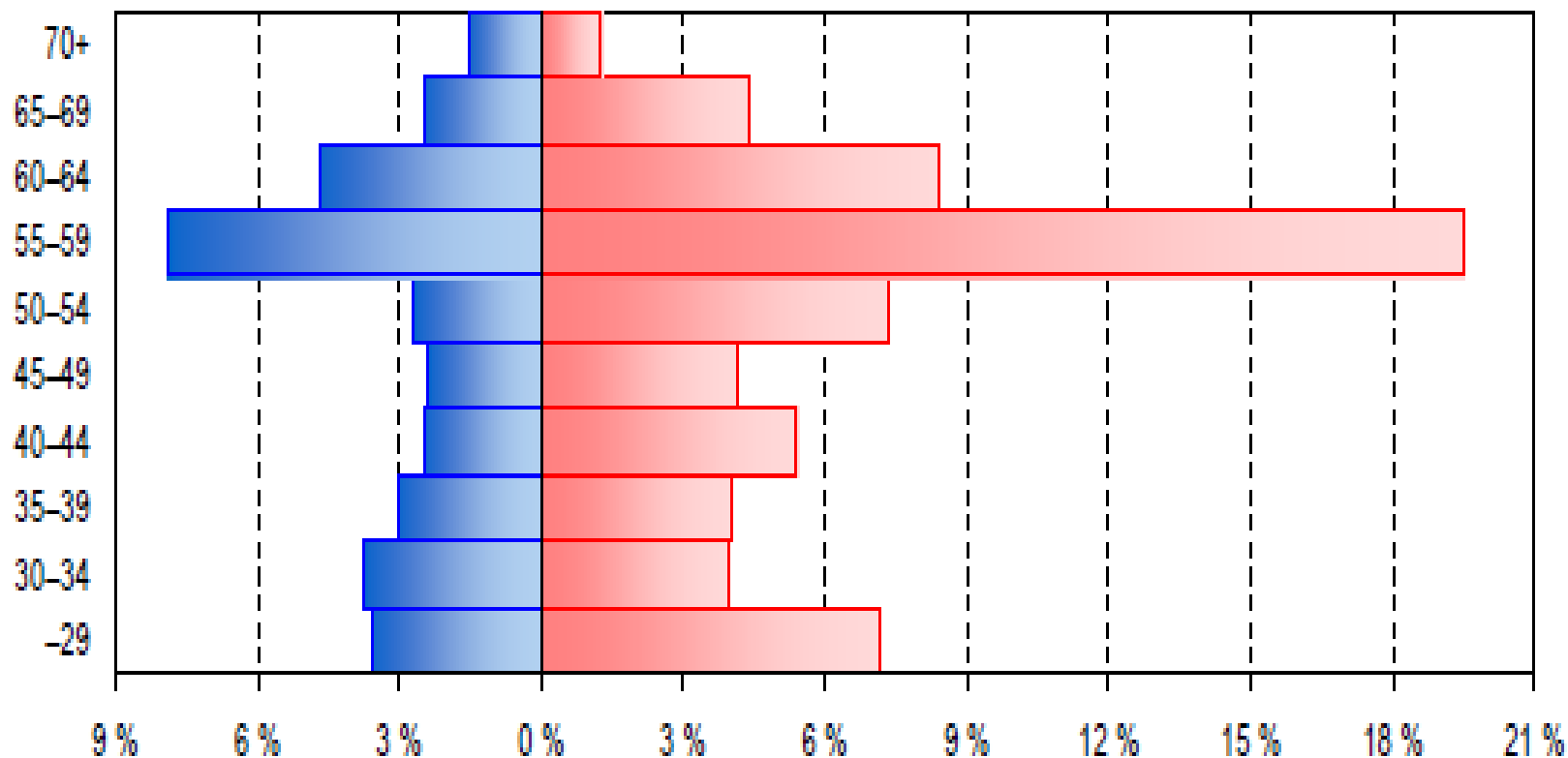


# Obr. 8: Počet osob starších 65 let



# Věková struktura zubních lékařů v ČR (2012)

zubní lékaři



- 37% populace ZL tvoří osoby věku 50 – 59 let

# 1. Hlavní rysy demografického vývoje (2012)

- Počet obyvatel se zvýšil (31.12. 2012 : **10 516 125** osob - zvýšení oproti 2011 díky zahraniční migraci, počet ž.narozených 108,6 tisíc, počet zemřelých 108,2 tisíce osob)
- Populace stárne, průměrný věk (**41**) poroste a v roce 2030 může dosáhnout 46 let
- Pokles porodnosti trvá (do r. 2008 porodnost rostla),
- Intenzita úmrtnosti nadále klesá (↓ SÚ), (HÚ 10,3 ‰)

## 2. Hlavní rysy demografického vývoje (2012)

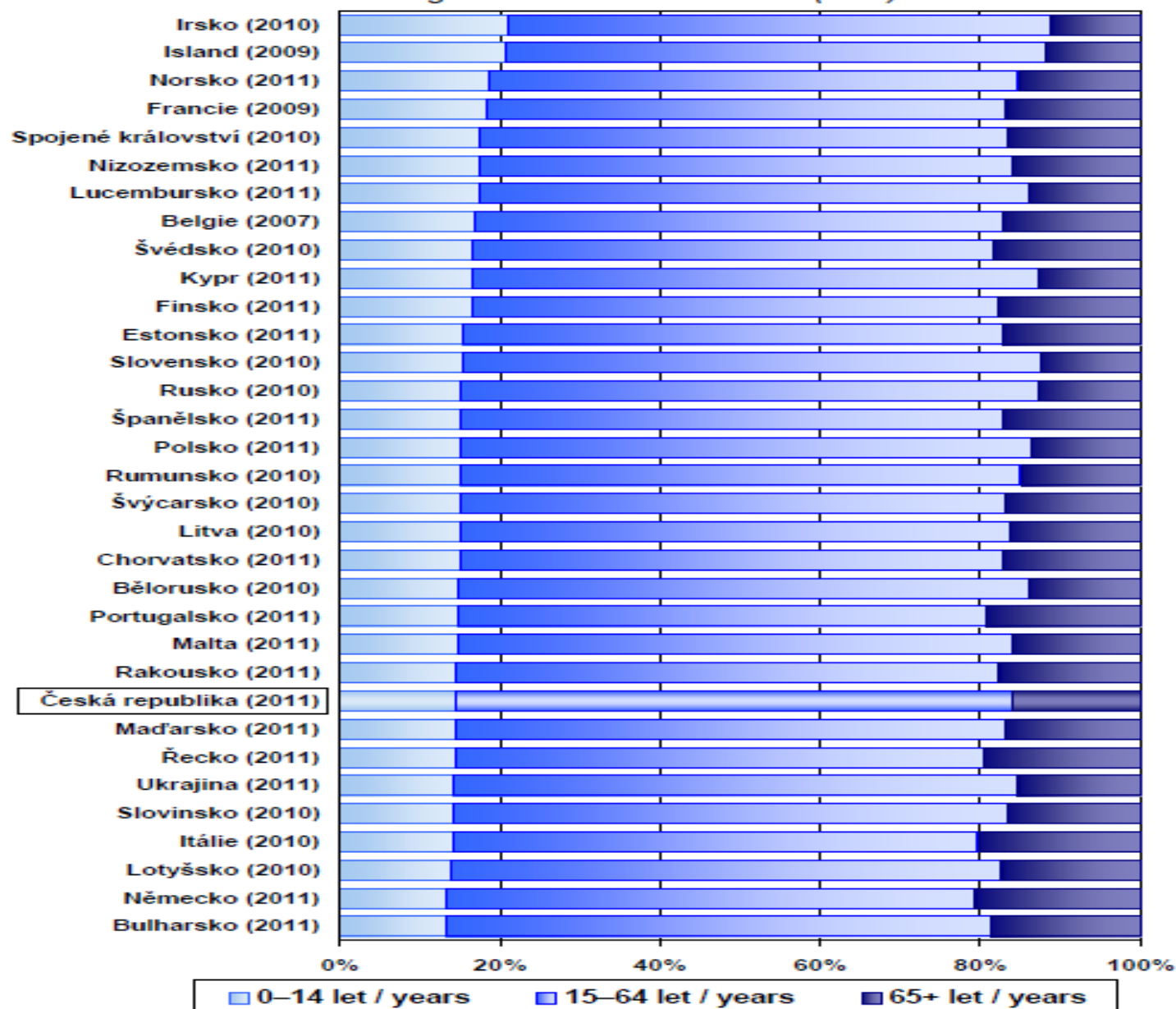
- Celkový počet potratů (37 734) mírně snížil
- Další pokles sňatečnosti, **pokles rozvodovosti**
- ↑ podíl dětí naroz. mimo manželství (43,4%)
- ↑ porodů císařským řezem (24%)
- ↑ rodiček nad 35 let (17% dětí)
- Kojenecká úmrtnost se mírně klesá (**2,6‰**)
- **Střední délka života opět **roste**, u žen činí **80,88** let, u mužů **75** let**

# 3. Hlavní rysy demografického vývoje (2012)

- Ve srovnání se zeměmi EU 15 má ČR vyšší úmrtnost a tím nižší střední délku života, naopak v kojenecké úmrtnosti jsme mezi špičkou Evropy i světa
- **Indexem stáří /113,3/** (neustále **roste** - 113,3 seniorů na 100 dětí) patří ČR k evropskému podprůměru, postupně se však řadíme mezi země s nejstarším obyvatelstvem

### Věková struktura obyvatelstva (v %)

Age structure of inhabitants (in %)



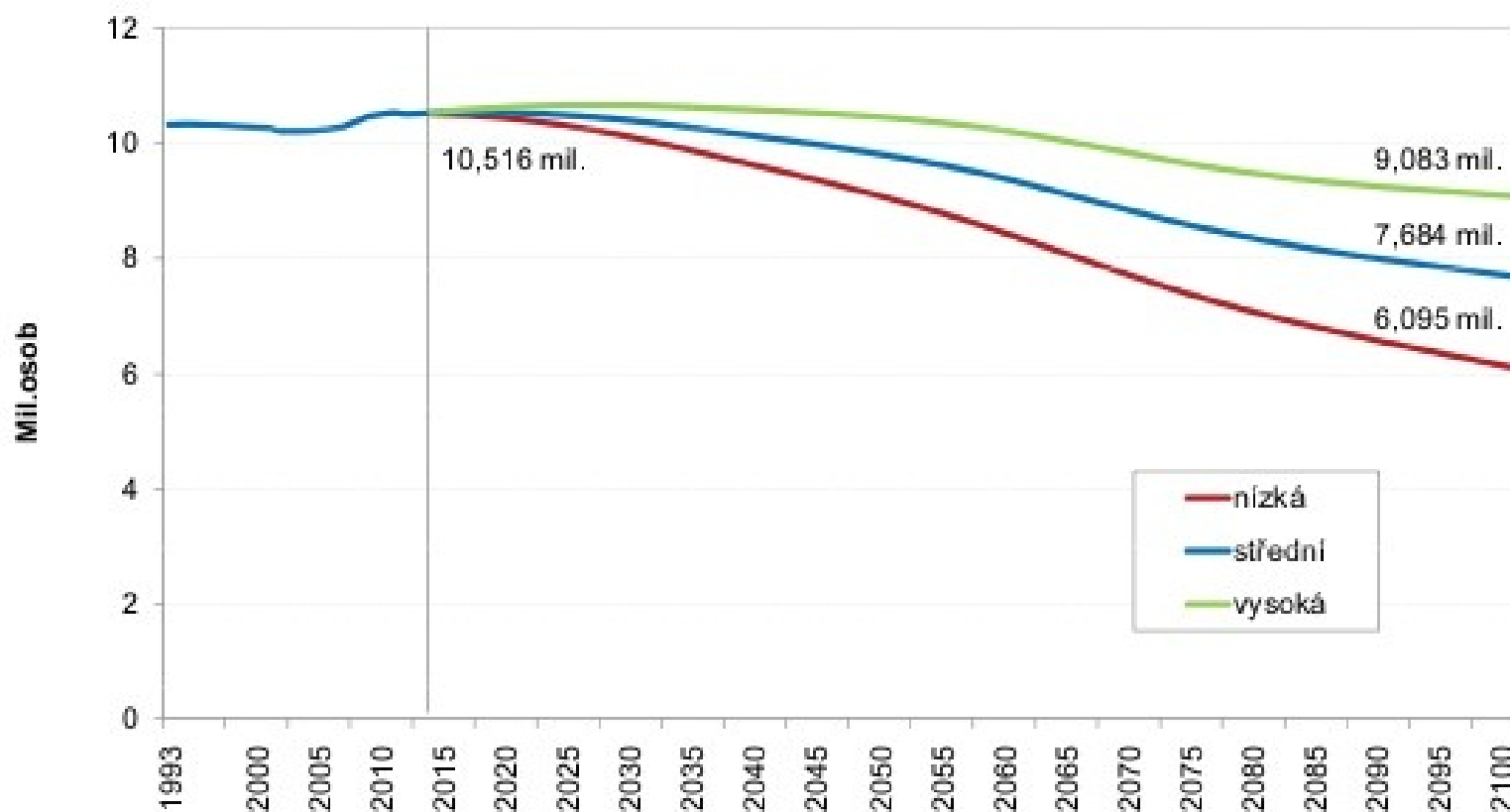


# Projekce obyvatelstva ČR 2013 -2100 - střední varianta (ČSÚ)

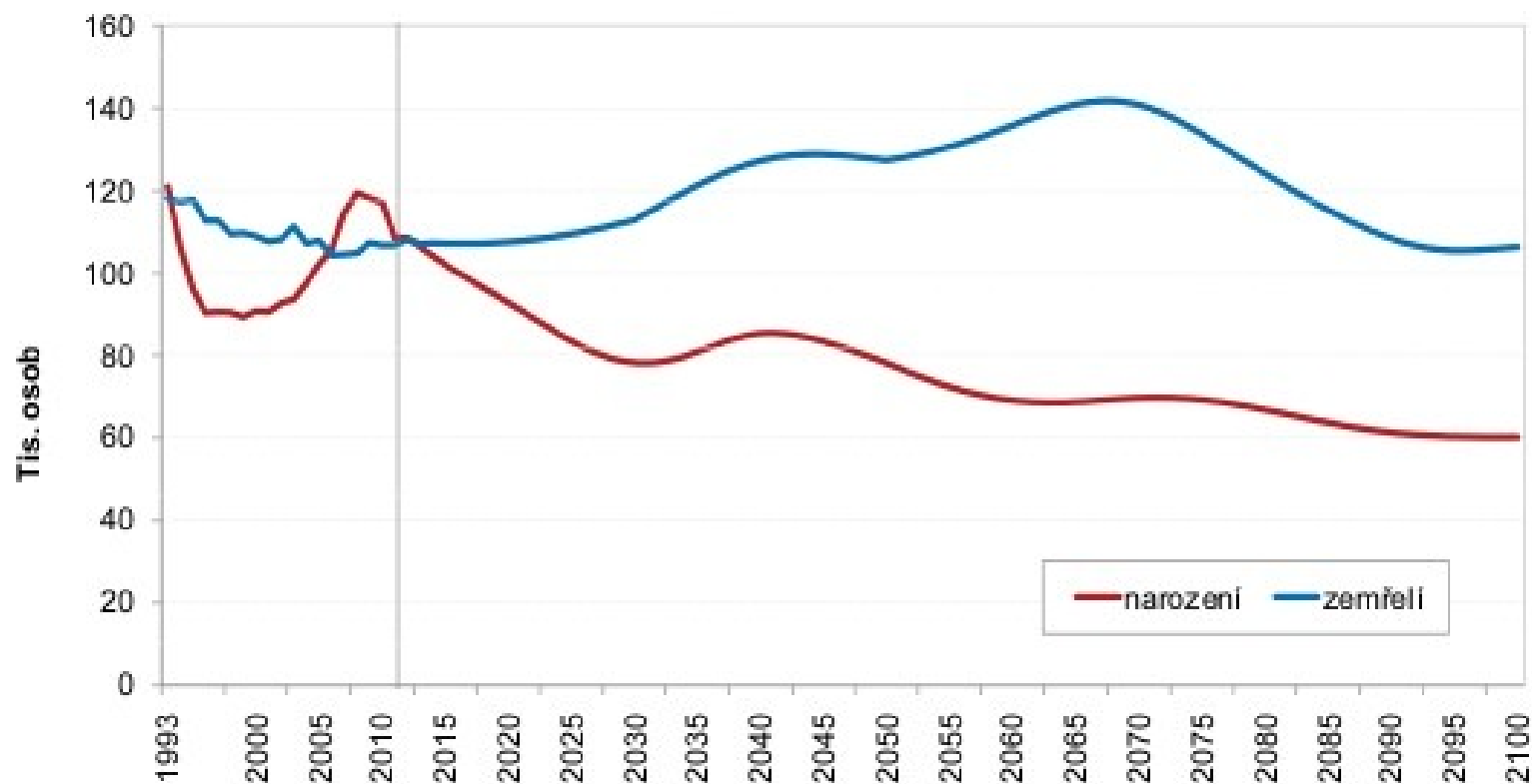
- r. 2101 bude mít ČR **7,68 mil.** obyvatel
- osoby  $\geq 65$  let budou tvořit 1/3, dětí bude 12%
- prům. věk 50 let,
- SDŽo – 91 let ženy, 87 let muži
- vývoj migrace je těžko předvídatelný

**Čechů ubyde a zestárnou, cizinci nás nezachrání!!!**

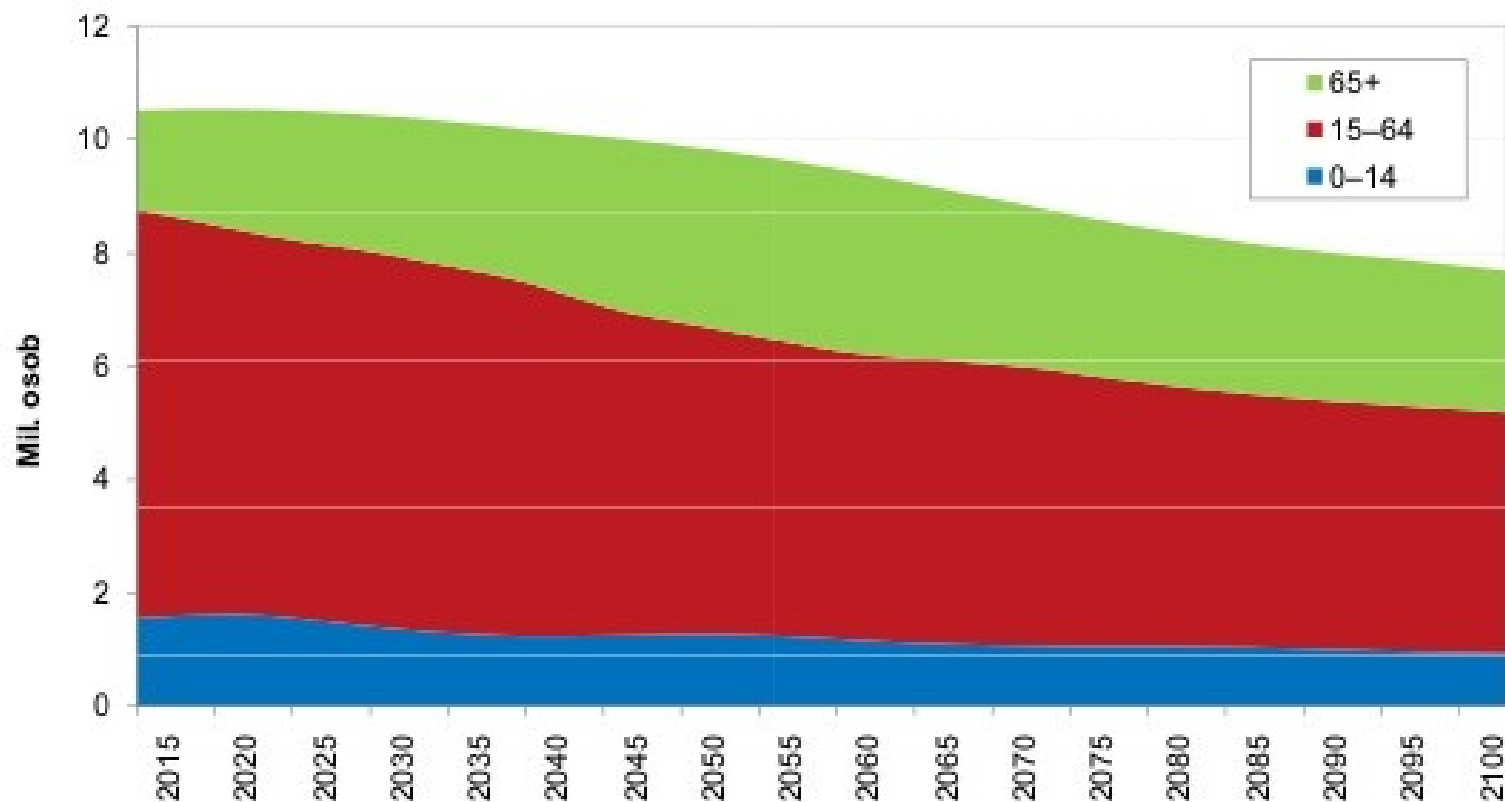
# VÝSLEDKY PROJEKCE POČET OBYVATEL (K 1.1.)



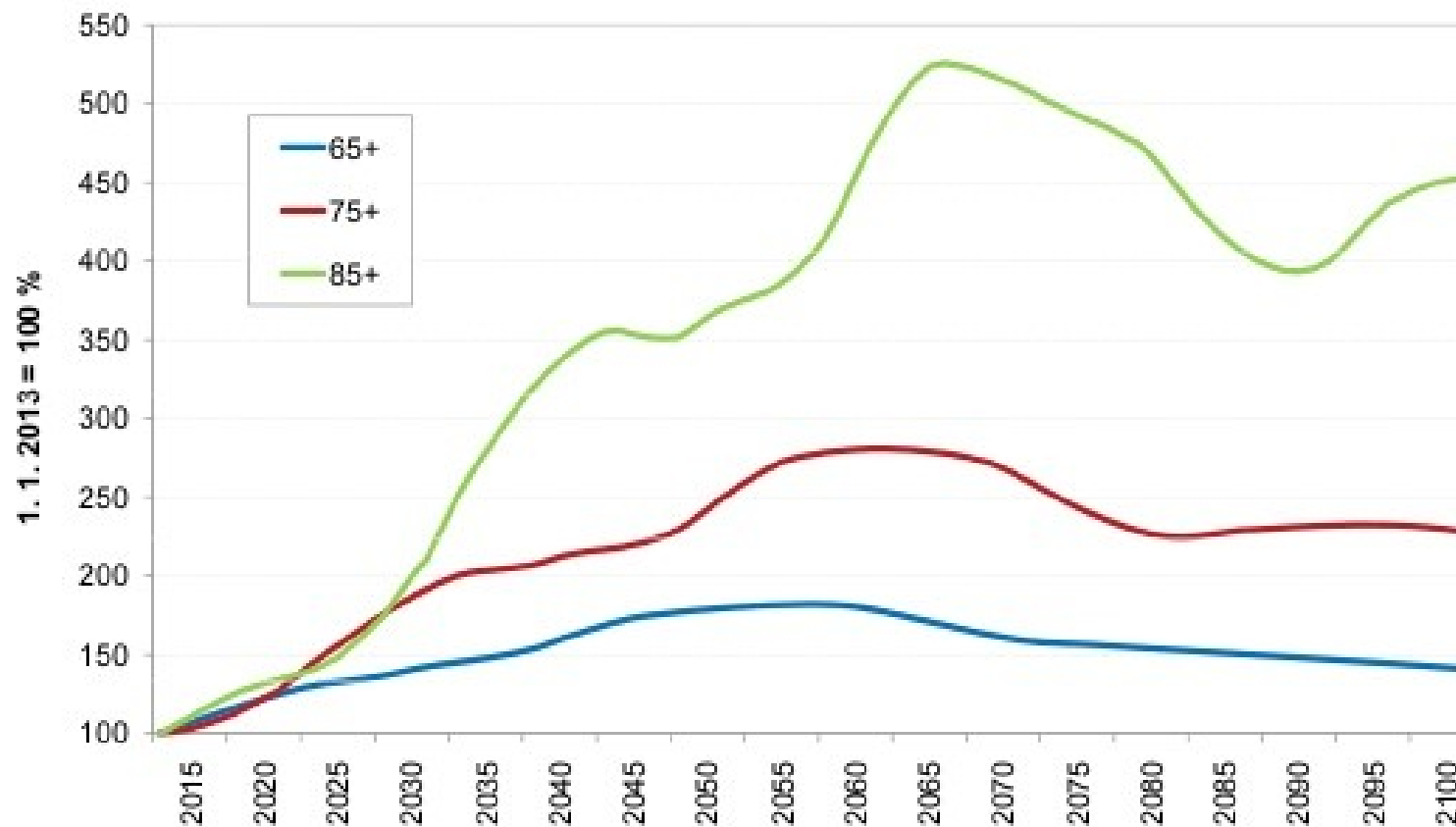
# VÝSLEDKY PROJEKCE (STŘEDNÍ VARIANTA) PŘIROZENÁ MĚNA



# VÝSLEDKY PROJEKCE (STŘEDNÍ VARIANTA) VÝVOJ VĚKOVÉHO SLOŽENÍ (ABS.)



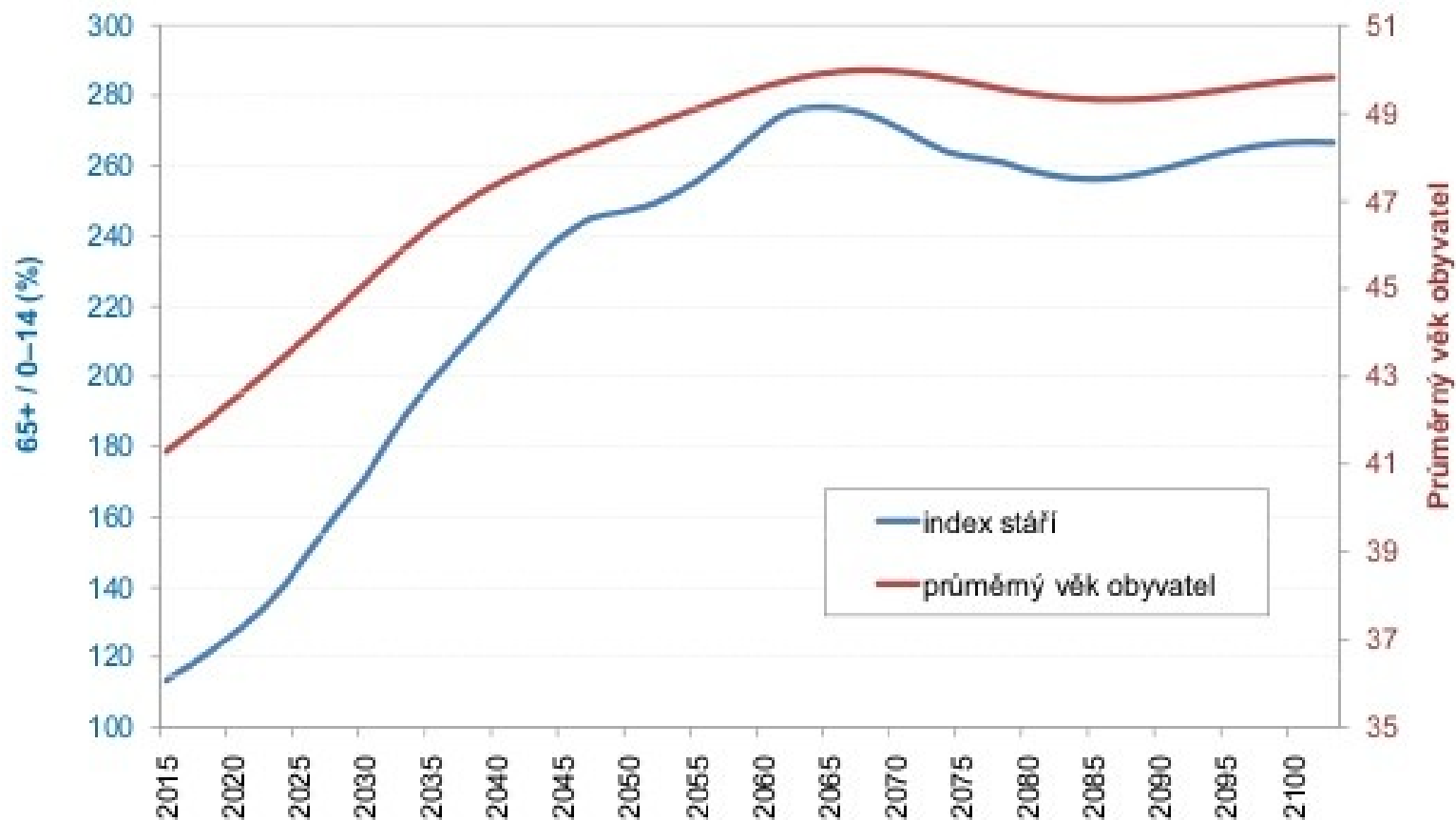
# VÝSLEDKY PROJEKCE (STŘEDNÍ VARIANTA) RŮST SENIORSKÉ POPULACE



# VÝSLEDKY PROJEKCE (STŘEDNÍ VARIANTA) VÝVOJ VĚKOVÉHO SLOŽENÍ (%)



# VÝSLEDKY PROJEKCE (STŘEDNÍ VARIANTA) INDEX STÁŘÍ A PRŮMĚRNÝ VĚK



# VÝSLEDKY PROJEKCE

## SOUHRN

- Přirozený přírůstek posledních let je neudržitelný, přírůstky bude zajišťovat pouze zahraniční migrace.
- Počet obyvatel se brzy začne snižovat, v horizontu by mohl být nižší o 13–42 %.
- Obyvatelstvo ČR výrazně zestárne: třetina obyvatel bude starší 65 let.
- Stárnutí nezabrání ani masivnější migrace.
- Poměr produktivní a neproduktivní složky populace zmírní posun věkové hranice odchodu do důchodu.



# Děkuji za pozornost

