

ORÁLNÍ ZDRAVÍ DOSPĚLÉ POPULACE ČR

Klára Obrusníková
Tereza Štěpánková

ORÁLNÍ ZDRAVÍ



► Definice orálního zdraví WHO

- Orální zdraví je stav bez **chronické bolesti dutiny ústní a tváře**; nepřítomnost **maligních novotvarů** v oblasti dutiny ústní, čelistí a krku; dále nepřítomnost vředovitých onemocnění v dutině ústní; stav prostý vrozených vad - včetně rozštěpů rtu a patra; stav **zdravých dásní a závěsného aparátu zubu**; také **nepřítomnost zubního kazu a ztráty zubu** a stav bez jiných nemocí či poruch, které mohou ovlivnit dutinu ústní.

► Chování podporující orální zdraví

- Za chování, které má vztah ke zdraví chrupu a dutiny ústní, považujeme především provádění ústní hygieny, pravidelné preventivní prohlídky u zubaře a chování související obecně se zdravým či nezdravým životním stylem jako je kouření a strava.

<https://encrypted-tbn2.gstatic.com/images?q=tbn:ANd9GcSRpNFAPuXDpNWKtRaFApg400jidf3L8NSIEyf21bxnZWSzbpoGFA>

FAKTORY OVLIVŇUJÍCÍ ORÁLNÍ ZDRAVÍ

► KOUŘENÍ

	respondenti	%
ano, kouřím	16	12, 5
kouřím „svátečně“	14	10, 9
přestal/a jsem	9	7, 0
ne, nekouřím	89	69, 5
CELKEM	128	100

► KONZUMACE SLADKOSTÍ

	respondenti	%
6x a více / týden	29	22, 7
3 - 5x / týden	34	26, 6
1 -2x / týden	43	33, 6
méně než 1x / týden	22	17, 2
CELKEM	128	100

FAKTORY OVLIVŇUJÍCÍ ORÁLNÍ ZDRAVÍ

► SLAZENÉ NÁPOJE

	respondenti	%
6x a více / týden	4	3, 1
3 - 5x / týden	15	11, 7
1 -2x / týden	41	33, 0
méně než 1x / týden	68	53, 1
CELKEM	128	100

► FREKVENCE ČIŠTĚNÍ ZUBŮ

	respondenti	%
méně než 1x denně	1	0, 8
1x denně	16	12, 5
2x denně	103	80, 5
po každém jídle	8	6, 3
CELKEM	128	100

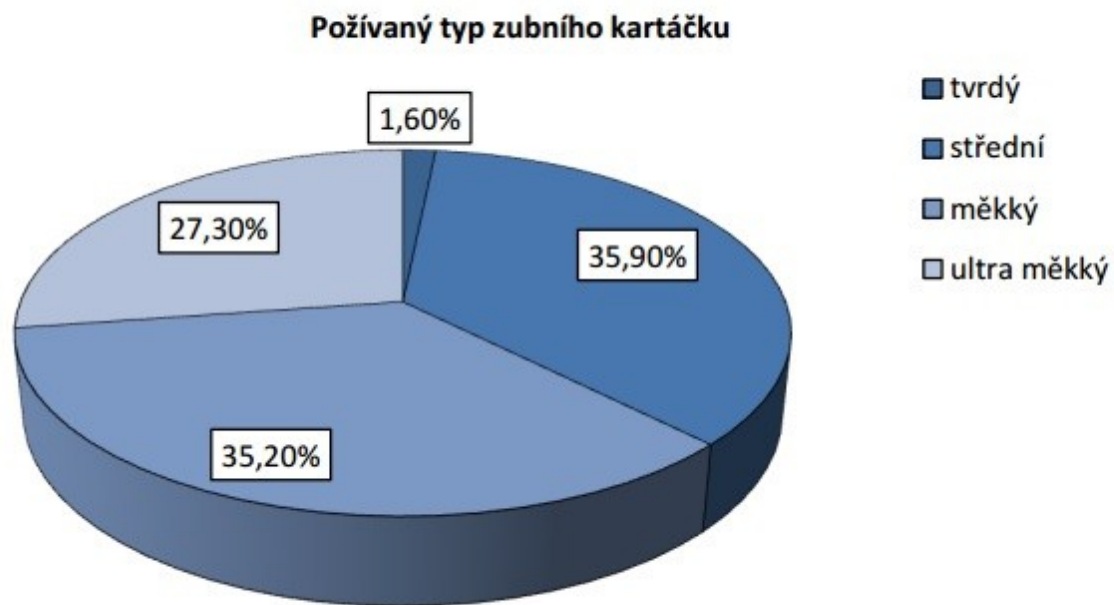
PŘEHLED UŽÍVANÝCH POMŮCEK

	respondenti	%
elektrický kartáček	10	7, 8
sólo kartáček	8	6, 3
mezizubní kartáček	51	39, 8
zubní nit	48	37, 5
párátka	47	36, 7
ústní voda	78	60, 9
žvýkačky bez cukru	70	54, 7

http://is.muni.cz/th/362403/ff_m/Diplomova_prace.pdf Tabulka č. 8

TYP ZUBNÍHO KARTÁČKU

Graf č. 7 – Zastoupení typů zubního kartáčku, který respondenti používají.

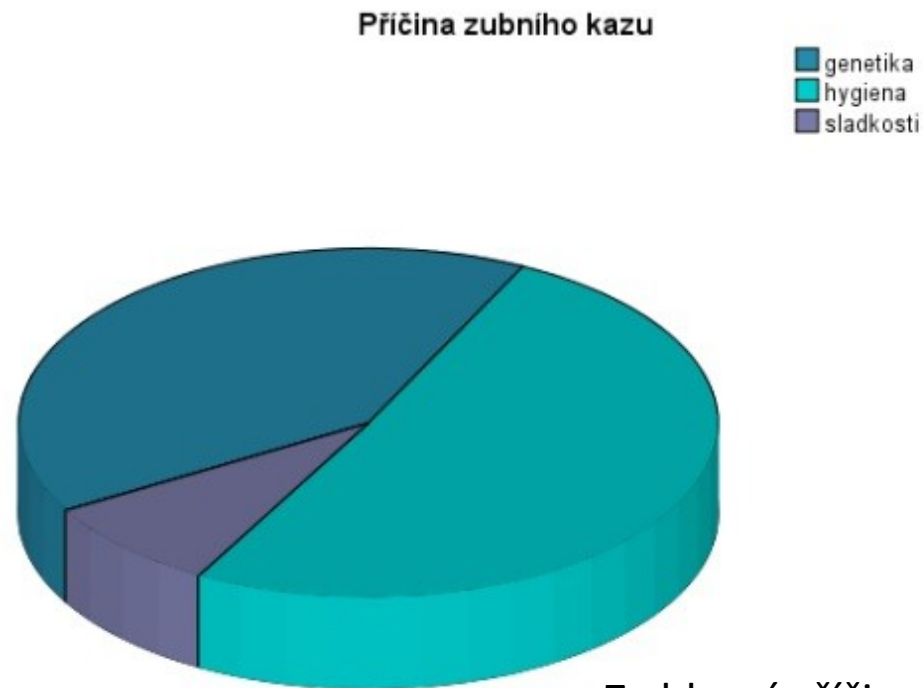


http://www.lekarnajablonec.cz/_cms/gf/modules/fotogalerie/1353399538_cs_5460_em_pe_pequeno_enl.jpg
http://is.muni.cz/th/362403/ff_m/Diplomova_prace.pdf Graf č. 7



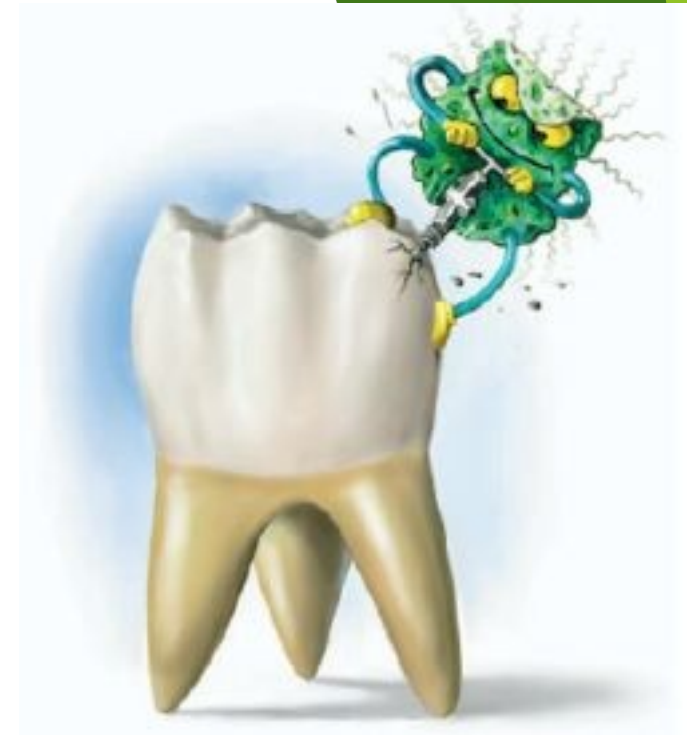
PŘÍČINA ZUBNÍHO KAZU

Graf č. 14 – Tendence respondentů v přisuzování příčin vzniku zubního kazu.



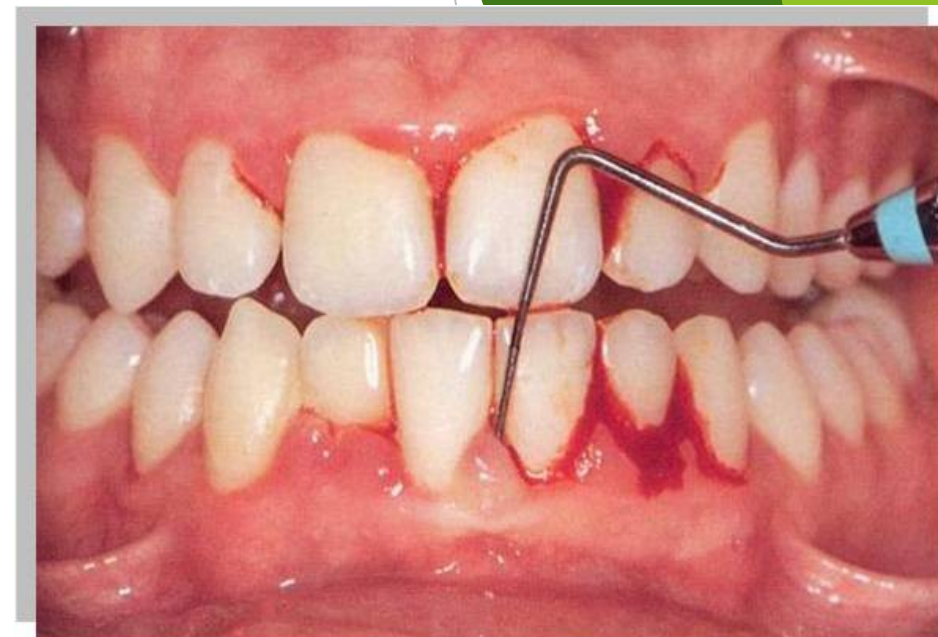
<http://www.kulicka.com/images/stranky/original/32.jpg>
http://is.muni.cz/th/362403/ff_m/Diplomova_prace.pdf Graf č. 14

Za hlavní příčinu kazivosti zubů pokládá 40,6 % respondentů genetickou predispozici, 50,8 % nesprávnou ústní hygienu a 8,6 % respondentů konzumaci sladkostí.



PŘÍČINA ZÁNĚTU DÁSNÍ

Graf č. 15 – Tendence respondentů v přisuzování příčin zánětu dásní.



Za hlavní příčinu zánětu dásní pokládá 72,7 % respondentů nesprávnou ústní hygienu, 14,1 % nízké pH slin (kyselost), 9,4 % zubní kaz a 3,9 % konzumaci sladkostí.

ANALÝZA ORÁLNÍHO ZDRAVÍ 2003



- ▶ Souhrnná zpráva o výsledcích statistického zjišťování v oboru stomatologie v roce 2003
- ▶ **Charakter šetření**
 - ▶ probíhalo od 1. 4. do 30. 4. 2003
 - ▶ sledováno 6 vybraných věkových skupin obyvatelstva - 5, 12, 15, 18, 35-44 a 65-74 let, pro které WHO stanovila parametry cílů orálního zdraví
 - ▶ postižení chrupu hodnoceno mezinárodně porovnatelnými ukazateli - KPE, RI, CPI

ORÁLNÍ ZDRAVÍ VYBRANÝCH VĚKOVÝCH KATEGORIÍ V ROCE 2003

► JEDINCI VE VĚKU 18 LET

Kazivost a stav chrupu

- Intaktní stálý chrup - **6, 5 %**
- Chrup postižený kazem adekvátně sanovaný - **35, 8 %**
- Potřebovalo ošetření - **57, 7 %**
- Bez extrakce pro kaz - **95, 1 %**

Stav parodontu

- CPI = 0 - **50, 7 %**
- CPI = 1 - **23, 5 %**
- CPI = 2 - **24, 8 %**
- CPI = 3 - **0, 9 %**

Sociální rozdíly v kazivosti a stavu chrupu

Ve skupině 18-letých osob pracujících byl nižší podíl jedinců s intaktním chrupem proti jedincům ještě nepracujícím (studujícím). Skupina pracujících měla signifikantně vyšší průměrnou hodnotu kazivosti než skupina studujících a také vyšší průměrný počet zubů s neošetřeným kazem proti skupině studujících.

Tabulka 4.5 Stav chrupu u osob ve věku 18 let podle krajů ČR

	Počet vyšetřených osob	Procento sob			Procento sob bez extrakce pro kaz
		s intaktním chrupem	se sanovaným chrupem	potřebujících ošetření	
Hlavní město Praha	672	↑ 10,4	37,6	↓ 51,9	96,3
Středočeský kraj	642	6,9	36,1	57,0	94,9
Jihočeský kraj	421	6,2	37,3	56,5	95,0
Karlovarský kraj	350	4,0	36,6	59,4	93,7
Plzeňský kraj	170	4,7	36,5	58,8	91,8
Ústecký kraj	427	6,8	33,0	60,2	↓ 92,7
Liberecký kraj	225	6,7	37,2	56,0	93,3
Královéhradecký kraj	331	↓ 3,0	40,2	56,8	96,1
Pardubický kraj	282	3,9	33,3	62,8	94,7
Kraj Vysočina	259	5,4	35,1	59,5	96,1
Jihomoravský kraj	557	5,6	↓ 32,0	↑ 62,5	95,7
Olomoucký kraj	411	7,8	36,7	55,5	96,4
Zlínský kraj	340	4,1	32,9	↑ 62,9	93,5
Moravskoslezský kraj	682	↑ 8,4	37,7	54,7	↑ 96,8
Česká republika	5769	6,5	35,8	57,7	95,1

↑ ↓ signifikantní rozdíl proti souhrnu ostatních krajů

ORÁLNÍ ZDRAVÍ VYBRANÝCH VĚKOVÝCH KATEGORIÍ V ROCE 2003

► JEDINCI VE VĚKU 35-44 LET

Kazivost a stav chrupu

- Intaktní stálý chrup - **0, 2 %**
- Chrup postižený kazem adekvátně sanovaný - **31, 2 %**
- Potřebovalo ošetření - **68, 6 %**
- Bez extrakce pro kaz, s alespoň 20 zuby - **94, 6 %**

Stav parodontu

- CPI = 0 - **12, 1 %**
- CPI = 1 - **13, 1 %**
- CPI = 2 - **55, 4 %**
- CPI = 3 - **16, 1 %**
- CPI = 4 - **3, 3 %**

Zubní náhrady

Náhradu v horní čelisti **8, 4 %** - fixní a **1, 8 %** - částečnou, v dolní čelisti **5, 1 %** - fixní a **0, 3 %** - částečnou osob.

Sociální rozdíly v kazivosti a stavu chrupu

Podíl osob se sanovaným chrupem byl vyšší v kategoriích technických, zdravotních a pedagogických pracovníků. Naopak v kategoriích dělnických profesí a u nekvalifikovaných osob byl podíl sanovaného chrupu nejnižší a současně nejvyšší podíl osob potřebujících ošetření, ev. extrakci zubu.

Tabulka 5.12 Stav chrupu u osob ve věku 35 až 44 let, sociální skupiny

	Počet vyšetřených osob	Procento osob			
		s intaktním chrupem	se sanovaným chrupem	potřebujících extrakci	potřebujících jen konzervační ošetření
Vedoucí a řídicí pracovníci	3898	0,3	↑ 34,1	↓ 8,0	57,6
Vědečtí a odborní duševní pracovníci	1630	0,4	↑ 34,4	↓ 7,2	58,0
Techničtí, zdravotničtí a pedagogičtí pracovníci	7445	↑ 0,3	↑ 34,2	↓ 7,9	57,6
Nižší administrativní pracovníci	5225	0,2	32,2	↓ 7,9	↑ 59,7
Provozní pracovníci ve službách	6698	0,2	↓ 29,8	10,1	↑ 59,9
Kvalifikovaní zemědělstí a lesní dělníci	770	0,1	↓ 26,0	↑ 14,1	59,7
Řemeslníci a kvalifikovaní dělníci	6737	↓ 0,0	↓ 28,9	↑ 12,9	58,1
Obsluha strojů a zařízení	1805	0,3	↓ 28,9	↑ 14,1	56,7
Pomocní a nekvalifikovaní pracovníci	1721	0,2	↓ 28,0	↑ 16,8	↓ 54,9
Nepracující	3069	0,1	29,8	↑ 15,1	↓ 55,0
Česká republika	38998	0,2	31,5	10,5	58,1

↑ ↓ signifikantní rozdíl proti souhrnu ostatních profesních skupin

ZDROJE

- ▶ ANALÝZA ORÁLNÍHO ZDRAVÍ VYBRANÝCH VĚKOVÝCH SKUPIN OBYVATEL ČESKÉ REPUBLIKY 2003, Výzkumný ústav stomatologický, 1. LF UK a VFN, Praha Ústav zdravotnických informací a statistiky České republiky
- ▶ Monitorování orálního zdraví u dětí v České republice, Institut postgraduálního vzdělávání ve zdravotnictví, Praha Škola veřejného zdravotnictví
- ▶ http://is.muni.cz/th/362403/ff_m/Diplomova_prace.pdf
- ▶ http://www.szu.cz/uploads/documents/czsp/aktuality/Cesi_ziji_dele_ale_trapi_je_civilizacni_nemoci/Zprava_o_zdravi_obyvatelel_CR_.pdf

The logo features a blue wavy shape above the text "MIND YOUR MOUTH" in bold, black, sans-serif capital letters. Below the text is a green wavy shape.

**MIND
YOUR
MOUTH**

DĚKUJEME ZA POZORNOST!



<http://www.naturalgumtion.com/wp-content/uploads/2013/08/Oral-Health-Coach.jpg>
<http://seniorsoralhealth.org/wp-content/uploads/WSDF-MindYourMouth-Logo1.jpg>