

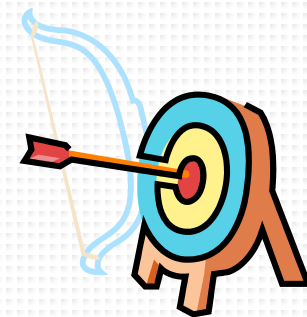
VÝCHOVNĚ VZDĚLÁVACÍ CÍLE

The title is centered at the top in a large, white, sans-serif font. Below the title, there is a solid teal horizontal bar. Underneath this bar, the background transitions into a white area with a fine, light teal dotted pattern. On the right side of this white area, there are several horizontal lines: a thin teal line, followed by two thin white lines, and a thicker teal line.

- **Výukovým cílem** by měla být kvalitativní i kvantitativní změna u jednotlivých žáků, a to v oblasti kognitivní (vzdělávací), afektivní (postojové) a psychomotorické (výcvikové). Učitel by měl být schopen analyzovat učivo a přitom respektovat výsledky jednotlivých žáků, měl by pracovat s žáky aktivně, aby mohli do výuky zasahovat.
- Existují dva přístupy ke stanovení cílů:
 - zprostředkující model - předpokladem je efektivní, detailní dosažení předem stanovených obecných cílů vzdělávání
 - vstřícný model - rozpracovává cíle obecné směřující k tvořivosti žáka, k rozvoji jeho sociálních, etických, estetických a dalších dispozic.
- Cíle dávají výuce řád, pomáhají zvolit přiměřené metody vyučování i hodnocení.



- Podle Kerra se lze řídit třemi základními pravidly, upotřebitelnými v učitelské profesi:
- Nenastavovat takové cíle, které by žákům způsobily neúnosný stres.
- Pokud budou přesto takové cíle stanoveny, nemají být žáci trestáni za neúspěch při jejich realizaci.
- Pokud chceme, aby žáci vymysleli sami něco nového, máme jim poskytnout veškerou pomoc, dostupné prostředky a zdroje.



Důvody, proč pracujeme s výukovými cíli:

1. je nutné vědět, čeho má být ve výuce dosaženo a volit cestu k dosažení tohoto stavu,
2. pro účinné zjišťování a hodnocení výsledků výuky je hlavní stanovit jednoznačné a kontrolovatelné cíle,
3. vhodně upravený výukový cíl významně ovlivňuje učební činnosti žáků; ti se učí lépe, pokud znají konkrétní cíle a ztotožní se s požadavky na výkony.



- Mezi nejčastější chyby patří cíle, které se ztotožňují s tématem vyučovací hodiny; cíl, který se zaměřuje s popisem činnosti učitele; nebo pokud je vymezení výukového cíle příliš obecné, nejsou stanoveny podmínky, kvalita nebo jiná kritéria žákova výkonu.

Požadavky na výukové cíle

Komplexnost výukových cílů



- Učitel by měl v rámci tematického celku už od první hodiny uvažovat o výukových cílech ve všech třech dimenzích.
- Cíle kognitivní by měl učitel stanovit tak, aby věděl, co a jak se má žák naučit. Musí se rozhodnout, zda látku reprodukovat či vysvětlit. Žák by měl přesně pochopit, jaký výkon se od něho očekává.
- U afektivních cílů promýšlí učitel, jak a ve kterých rovinách příslušné téma může ovlivnit postoje žáků a jejich hodnotovou orientaci. Plánuje, kde budou moci žáci polemizovat o určitém problému.
- Psychomotorické cíle učitel stanoví na základě toho, jaké výukové dovednosti mají žáci získat.
- Povinností učitele je systematická práce se všemi třemi dimenzemi výukových cílů a akceptace jejich vzájemné souvislosti.



Požadavky na výukové cíle

Konzistentnost (soudržnost) výukových cílů

- To znamená vnitřní vazbu cílů - podřízenost nižších cílů vyšším a závislost vyšších cílů na nižších. Tyto cíle se postupně odvozují: nejprve od cílů jednotlivých druhů škol na cíle jednotlivých předmětů pro jednotlivé ročníky, dále na cíle tematických celků, a z nich cíle vyučovacích hodin či jejich částí.
- Vymezení cílů tematických celků, témat a vyučovacích hodin je věcí učitele. Přitom není nutné, aby si učitel stanovil na každou vyučovací hodinu výukový cíl. Podle svých potřeb si může připravit i několik cílů na jednu vyučovací hodinu nebo jeden cíl na více hodin.

Požadavky na výukové cíle

Kontrolovatelnost výukových cílů



- Pokud se podařilo žáka naučit, můžeme posoudit jen na základě pozorování jeho činnosti. Stanovené výukové cíle by měly obsahovat tyto kritéria kontrolovatelnosti:
 - a) požadovaný výkon žáka - lze pozorovat při jeho činnosti. K tomu se používá především tzv. aktivních sloves (např. *žák dokáže nakreslit, vypočítat, odvodit* apod.). Významově nevhodnými slovesy jsou např. *vědět, znát, rozumět, chápat, oblíbit si, věřit, být přesvědčen*.
 - b) podmínky výkonu - za jejichž předpokladu má být výkon realizován, např. *samostatně, v časovém limitu*.
 - c) norma výkonu - vyjadřuje kvalitu výkonu ve vztahu k určenému cíli.
- Tato kritéria jsou snáze pozorovatelná u cílů kognitivních a psychomotorických. Takto vymezovat cíle je snazší v předmětech s vysoce strukturovanou látkou např. v matematice, fyzice, cizích jazycích.

Požadavky na výukové cíle

Přiměřenost výukových cílů



- To znamená stanovení cílů náročných tak, aby byly i zároveň splnitelné pro většinu žáků.
- Pouze učitel dokáže rozpoznat splnitelnost cílů z předchozí výuky, může srovnávat stanovený cíl se skutečnými výsledky výuky a je zároveň povinen znát úroveň jednotlivých žáků ve všech třech dimenzích výukového cíle.

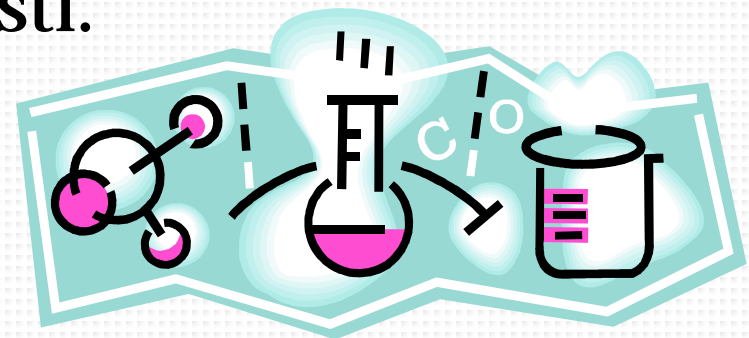
Dělení výukových cílů



1. dle míry konkrétnosti: obecné (uváděny v kurikulárních dokumentech) a konkrétní (stanovuje učitel)
2. dle časového horizontu dosažitelnosti: krátkodobé (cíle vyučovací hodiny či tematického celku) a dlouhodobé (celého ročníku, předmětu nebo daného stupně vzdělávání)
3. podle složky osobnosti, kterou ovlivňujeme: kognitivní, afektivní a psychomotorické

Taxonomie výukových cílů

- Umožňuje učitelům zajistit, aby žáci ve výuce zvládli upotřebit poznatky a zároveň se učili vědomosti, dovednosti a postoje aplikovat, provádět s nimi náročnější myšlenkové operace apod.
- Autoři taxonomií vycházejí ze dvou aspektů, a to z procesu záměrné změny osobnosti žáka a ze strukturálního pojetí osobnosti.

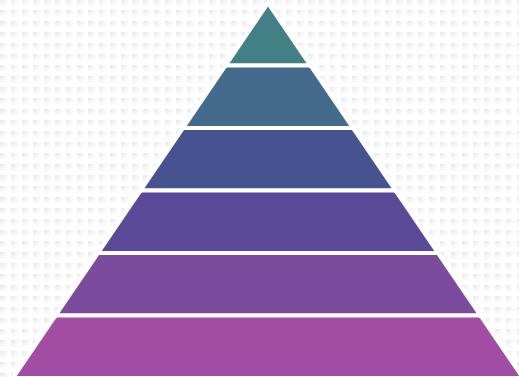


Taxonomie kognitivních cílů

- Tyto cíle se týkají poznávacích procesů žáka, často zde hovoříme o poznacích a vědomostech. Jsou to nejčastěji stanovované cíle a prostupují všemi předměty.

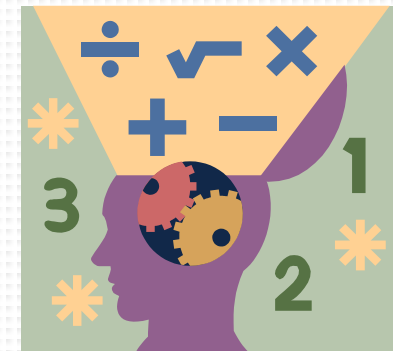
Podle B. S. Blooma:

- Vychází z pedagogických a psychologických požadavků na záměrně řízenou kognitivní činnost žáků ve výuce; je na ní zaměřena, strukturuje ji a vytváří z ní hierarchicky uspořádaný systém.
- Skládá se ze šesti hierarchicky uspořádaných kategorií cílů označených jako:
 - znalost (zapamatování)
 - porozumění
 - aplikace
 - analýza (rozbor)
 - syntéza (shrnutí, sjednocení v celek)
 - hodnocení
- Hierarchické uspořádání poukazuje, že je nutné nejprve zvládnout nižší úroveň učiva, aby bylo možné zvládnout vyšší úroveň. Poslední tři kategorie jsou na prvních mnohdy málo závislé.



Taxonomie kognitivních cílů

Nižší úroveň cílů:



1. Na úrovni **znalosti (zapamatování)** se vyžaduje od žáka znovuvybavení poznatků a jejich reprodukce. Činnost žáků vyjadřujeme použitím aktivních sloves jako definovat, doplnit, napsat, opakovat, popsat, přiřadit, vybrat, určit.
2. U **porozumění** má žák prokázat pochopení a schopnost užití znalosti. Typická slovesa pro stanovení činností žáka: jinak formulovat, uvést příklad, interpretovat, vysvětlit, objasnit, zkontrolovat apod.
3. Při **aplikaci** již dochází pro jedince k přenosu učení do nových (problémových) situací. Typická slovesa jsou: aplikovat, diskutovat, interpretovat údaje a vztahy, navrhnout, použít, řešit, vyzkoušet apod.

Taxonomie kognitivních cílů



Vyšší úroveň cílů:

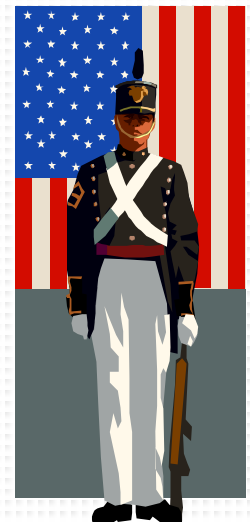
4. U **analýzy** jde o schopnost rozložit sdělení (objekt) na prvky nebo části tak, aby si žák dokázal objasnit a uspořádat myšlenky, rozlišit fakta od hypotéz či významné údaje od nevýznamných. Typická slovesa: analyzovat, najít princip uspořádání, provést rozbor, rozhodnout, rozlišit, rozdělit aj.
5. **Syntéza** znamená schopnost žáka skládat prvky a části v celek, či prvky přestrukturovat. Typická slovesa: kombinovat, skládat, modifikovat, napsat zprávu, shrnout, vyvodit obecné závěry apod.
6. U **hodnocení** jde o žakovu schopnost i potřebu posouzení hodnoty myšlenek, dokumentů, výtvorů, metod, způsobů řešení apod. Typická slovesa: argumentovat, obhájit, ocenit, provést kritiku, zdůvodnit aj.

Taxonomie afektivních cílů

- Jsou budovány na postupném zvnitřňování (internalizaci) hodnot vychovávaných subjektů. Afektivní cíle ovlivňují postoje a hodnoty žáků. Jsou v úzkém vztahu s výchovou a velkou roli zde hraje role učitele jako vzoru. Měly by být realizovány v každodenním výchovném působení školy, zároveň jsou základem některých předmětů („výchov“ – občanská, tělesná, hudební, výtvarná). Afektivní cíle a jejich realizace je jen velmi těžko kontrolovatelná. Při realizaci těchto cílů je požadována dlouhodobost a důslednost, cíle se žákům nesdělují, ale implicitně vyplývají z edukačních činností učitele.

Podle D. B. Kratwohla:

- Pracuje s pěti kategoriemi:
 - přijímání (vnímavost)
 - reagování
 - oceňování hodnoty
 - integrování hodnot (organizace)
 - internalizace hodnot v charakteru



Taxonomie afektivních cílů

- **Přijímání** označuje citlivost jedince k existenci určitých jevů nebo podnětů - subjekt je ochoten je přijímat či vnímat.
- **Reagování** je charakterizováno zvýšenou aktivitou jedince a vyšším stupněm jeho zainteresovanosti. Jedná se o činnost z vlastní vůle.
- **Oceňování hodnoty** znamená, že určité skutečnosti nabývají pro jedince vnitřní hodnotu. Tato hodnota začíná motivovat a ovlivňovat jednání člověka. Tato úroveň se člení na - akceptování hodnoty, - preferování hodnoty, - přesvědčení o hodnotě.
- **Integrovaní hodnot** - ocitne-li se jedinec v situaci, na kterou se vztahuje více hodnot, je nutné hodnoty integrovat do soustavy, a tak stanovit základní a dominantní hodnoty.
- **Internalizace hodnot v charakteru** - hodnoty získávají pevné místo v hodnotové hierarchii jedince, dlouhodobě ovlivňují lidské chování.

Taxonomie psychomotorických cílů

- Psychomotorické cíle jsou orientovány na pohybové (praktické dovednosti) – objevují se ve všech předmětech – tělesná výchova (šplh), matematika (rýsování), chemie (sestrojení aparatury) či cizí jazyk (správná výslovnost).

Podle H. Davea:

- Jeho taxonomie obsahuje pět kategorií:
 - imitace (nápodoba)
 - manipulace (praktická cvičení)
 - zpřesňování
 - koordinace
 - automatizace



Taxonomie psychomotorických cílů

- **Imitace** - žák po impulsu pozoruje příslušnou činnost a vědomě ji začíná napodobovat.
- **Manipulace** - žák je schopen vykonat činnost podle slovního návodu, rozlišit a zvolit vhodnou činnost.
- **Zpřesňování** - žák již dokáže vykonávat pohybový úkol s větší přesností a účinností.
- **Koordinace** - žák provádí několik různých činností řazených za sebou v požadovaném sledu.
- **Automatizace** - zde se projevují automatizované prvky - ty vedou k maximu výkonu při minimálním vynaložení energie.

Klíčové pojmy

- výchovně vzdělávací (výukové) cíle,
komplexnost, kontrolovatelnost, konzistentnost,
přiměřenost, kognitivní cíle, afektivní cíle,
psychomotorické cíle