

# Psychické funkce a základ psychopatologie

Češková E.

- **obecné údaje**
- **vědomí a jeho poruchy**
- **vnímání a jeho poruchy**
- **emotivita a její poruchy**
- **myšlení a jeho poruchy**
- **jednání a vůle a jejich poruchy**
- **pudy a instinkty a jejich poruchy**
- **intelekt a jeho poruchy**
- **paměť a její poruchy**
- **osobnost a její poruchy**

# Obecné aspekty

- **pro správné fungování jedné psychické funkce nezbytná účast ostatních psychických dějů**
- **paralela mezi poruchou jednotlivých psychických funkcí a poruchou jednotlivých tělesných orgánů v somatické medicíně**
- **nelze oddělovat příznaky psychické od tělesných, společné etiopatogenetické mechanismy somatických a duševních nemocí (člověk - biopsychosociální jednotka)**

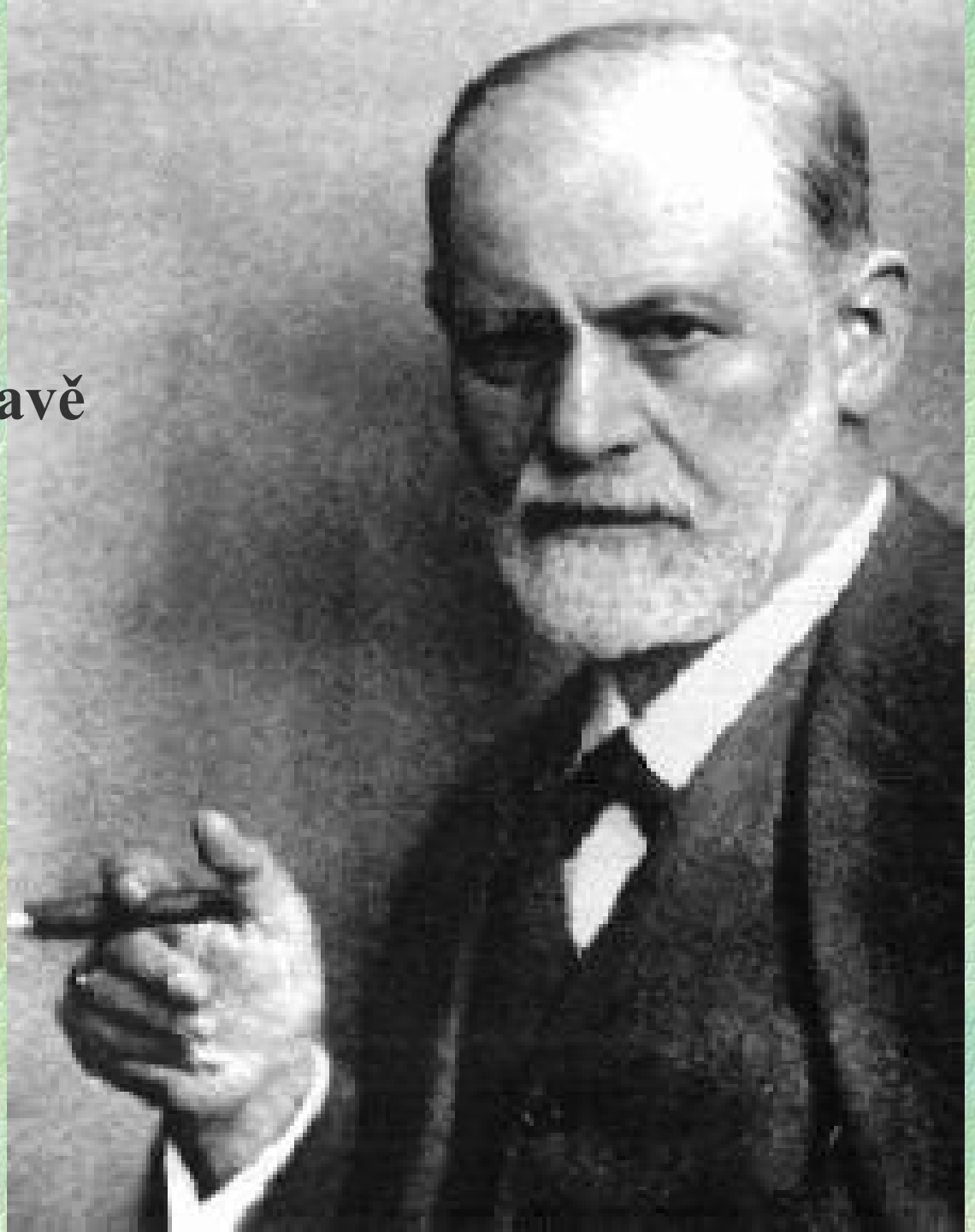
# **Vědomí: definice**

- **vědomí - bdělý stav, v němž si člověk uvědomuje sám sebe, své okolí a své psychické pochody**
- **vědomé pochody jsou vázány na zpracování informací v rozlehlých partiích mozkové kůry, je nutná vzájemná interakce jednotlivých korových a subkorových oblastí (nejdůležitější struktura retikulární formace)**

# **Vědomí: vědomé a nevědomé**

- existuje kontinuum od plně vědomé psychické činnosti přes částečně až k plně neuvědomované
- nevědomé psychické pochody mají vliv na naše prožívání a chování
- mohou se projevit jako automatismy (řízení auta), ve snech nebo chybných výkonech (přeřeknutí)
- za zvláštních okolností (hypnóza, volné asociace, psychoterapií) je možné je převést do vědomí
- Freud vypracoval teorii nevědomých psychických projevů a přisoudil jim rozhodující vliv na psychiku

**Sigmund Freud**  
**(1856 Příbor na Moravě**  
**– 1939, Londýn),**  
**převážně žil ve Vídni**



# Vědomí: funkce vědomí

- **bdělost (vigilita)** - osciluje v průběhu dne
- **jasnost (lucidita)** - schopnost uvědomění si sebe sama a své psychické stavy
- **rozsah (kapacita)** - míra schopnosti vnímat události kolem sebe
- **idiognoze** - schopnost přiřadit obsah vědomí vlastnímu já (objektivizovat co jsou vlastní psychické projevy)
- **sebeuvědomování** - schopnost zaujímat postoj k vlastnímu chování, jednání a hodnocení vlastní osoby

# **Vědomí: hodnocení stavu vědomí**

**Nejčastěji pomocí orientovanosti:**

- **orientace autopsychická - vlastní osobou**
- **orientace alopsychická - místem, časem, situací**
- **orientace somatopsychická - ve vlastním tělesném schématu**

# **Vědomí: fyziologické změny**

**Spánek**

**Hypnóza**

**Charakteristiky hypnózy:**

- **zvýšená sugestibilita**
- **raport (selektivní vztah k hypnotizérovi)**
- **zkreslené vnímání a hodnocení skutečnosti**

**Podmínky hypnózy:**

- **sugestibilita**
- **hypnabilita**

**Použití hypnózy:**

- **použití v rámci širšího psychoterapeutického přístupu (neurotické a konverzní poruchy )**



# Vědomí: kvantitativní poruchy

- **somnolence** - ospalý
- **sopor** - dojem spícího, reaguje na silné podněty
- **kóma** - bezvědomí
- **kolaps** (synkopa, bezvědomí) - náhle vzniklá, krátkodobá kvantitativní porucha vědomí (příčina - nedokrvění mozku, únava, vyčerpání, psychogenní důvody)

Hodnocení:

Glasgowská škála kvantitativních poruch vědomí hodnotí:

- ✓ otevření očí
- ✓ slovní kontakt
- ✓ motorická odpověď

# **Vědomí: kvalitativní poruchy**

- neschopnost adekvátně vnímat a hodnotit okolí a svou roli v něm

## **Delirium (obluzené vědomí):**

- náhlý vznik (ve večerních hodinách), bouřlivý, krátký průběh, následná amnézie
- desorientace, bezradnost, neklid, úzkost, nesoustředivost, zvýšená sugestibilita, prchavé bludy, narušena soudnost (nerozezná skutečnost od snových představ, které přecházejí v iluze a halucinace)

## **Výskyt:**

- ✓ v důsledku organické příčiny
- ✓ abstinenční syndrom
- ✓ psychogenní deliria

# **Vědomí: kvalitativní poruchy**

## **Obnubilace (mráкотný stav):**

- **charakteristický náhlý počátek a konec (propadá se do něj z jasného vědomí)**
- **pestrý klinický obraz**
  - **neklid**
  - **stuporozní stav**
  - **automatická forma (chová se nenápadně, adekvátně situaci, strnulý výraz, bledost)**
- **plná amnézie**

## **Ganserův syndrom**

- **zvláštní forma psychogenně vyvolané obnubilace - nemocný odpovídá absurdně nesprávně (nevědomá simulace)**

# **Vědomí: kvalitativní poruchy**

## **Poruchy idiognoze:**

- vlastní zážitky připadají jako cizí (depersonalizace - připadá si odcizený, robotizovaný, jako by na sebe pohlížel z povzdálí)
- zdá se cizí okolí (derealizace - okolí se jeví neskutečné, vzdálené)
- uvědomuje si, že jde o vlastní prožitek

## **Výskyt**

- u psychických poruch
- deprivací
- jako hypnagogní či vigilagogní fenomén

# Vnímání: definice

- Základní psychická funkce, která umožňuje poznávat dění kolem a sebe sama
- Aktuální odraz reality v našem vědomí

## Základní pojmy:

- na periferní část receptoru působí podnět, který vyvolá **vzruch**
- vzruch veden drahami do mozku, kde v příslušné oblasti vyvolá podráždění – **počitek**
- Současně působí více podnětů, tj. více počitků, které se spojují s minulou zkušeností a vzniká výsledný komplexní **vjem**

# Vnímání: fyziologické změny

- **smyslové klamy** - dány fyziologickými vlastnostmi čidel, korigovány úsudkem (hůl ponořená do vody se zdá zlomená)
- **Purkyňovy paobrazy** - následné barevné kontrasty (doznívání stimulace zrakového analyzátoru)
- **eidetismus** - schopnost věrně reprodukovat viděnou nebo slyšenou skutečnost (děti, umělci)
- **pareidolie** - fantazijní dotváření reálných neurčitých tvarů do smysluplných obrazů
- **synestézie** – spojování a zaměňování vjemů z různých čidel (barevné slyšení –slyšení určitého tonu vyvolá pocit určité bary)



**pareidolie** - fantazijní dotváření reálných neurčitých tvarů do smysluplných obrazů

# Vnímání: poruchy vnímání

## Iluze

- zkreslený vjem vyvolaný skutečným podnětem

## Dělení:

- sluchové
- zrakové
- čichové
- chuťové
- hmatové

## Výskyt:

- fyziologické stavy (silná únava, snížená pozornost, emoční napětí)
- psychické poruchy



# **Vnímání: poruchy vnímání**

## **Halucinace**

- vjemy bez jakéhokoliv podnětu
- nevývratné, považované za realitu

### **Dělení:**

- podle kritičnosti (pravé, nepravé)
- podle složitostí (elementární komplexní)
- dle smyslů (sluchové, zrakové, čichové, chuťové, hmatové)
- intrapsychické (vkládání (imputace), odnímání (amputace) myšlenek, myšlenky jsou ozvučovány, zveřejňovány, charakteristické pro schizofrenii)

# **Vnímání: poruchy vnímání**

**Psychosenzorické poruchy** – poruchy syntézy v oblasti jednotlivých analyzátorů:

- poruchy vnímání vlastního těla (dysmorfofobie, fenomén zrcadla)
- poruchy vnímání pohybových změn okolí (svět se zdá mrtvý, nebo naopak v pohybu)

**Gnostické poruchy:**

- poruchy poznávání, identifikace objektů (souvisí s poruchou korových analyzátorů)
  - zraková agnosie, afázie, agrafie
  - Babinského anozognoze levostranné obrny těla
  - syndrom fantomového údu

# Emoce: definice

## Emoce

- vyjadřují subjektivní vztah člověka k jeho vlastním projevům a jevům a situacím v okolí mají hodnotící význam

## Afektivita

- pohotovost k emočním reakcím

## Emotivita

- celková dlouhodobá emoční charakteristika jedince

## Charakteristiky emocí:

- subjektivnost, polarita, aktuálnost, dynamičnost

## Tělesné projevy emocí:

- mimika, hlas, vegetativní a hormonální změny

# Emoce: dělení

Dle polarity:

- kladné a záporné (libé a nelibé, stenické a astenické)

Dle kvality:

- nižší a vyšší, city - sociální, etické, estetické (poruchy - nadměrný rozvoj vs defekt)

Dle intenzity a trvání:

- **afekty**-poruchy afektů - patický afekt, oploštělý afekt)
- **nálady**-poruchy nálady - patická nálada:
  - expanzivní (manická, euforická, extatická, rezonantní, moria, dysforická)
  - depresivní (depresivní, bezradná, apatická, anhedonická, morozní)
  - úzkostná)

Podle struktury a obsahu

# **Emoce: poruchy afektu**

**Afekt – náhlá, rychle vznikající, krátkodobá prudká emoční reakce na různé zážitky, provázená vegetativními a mimickými projevy**

## **Poruchy afektu**

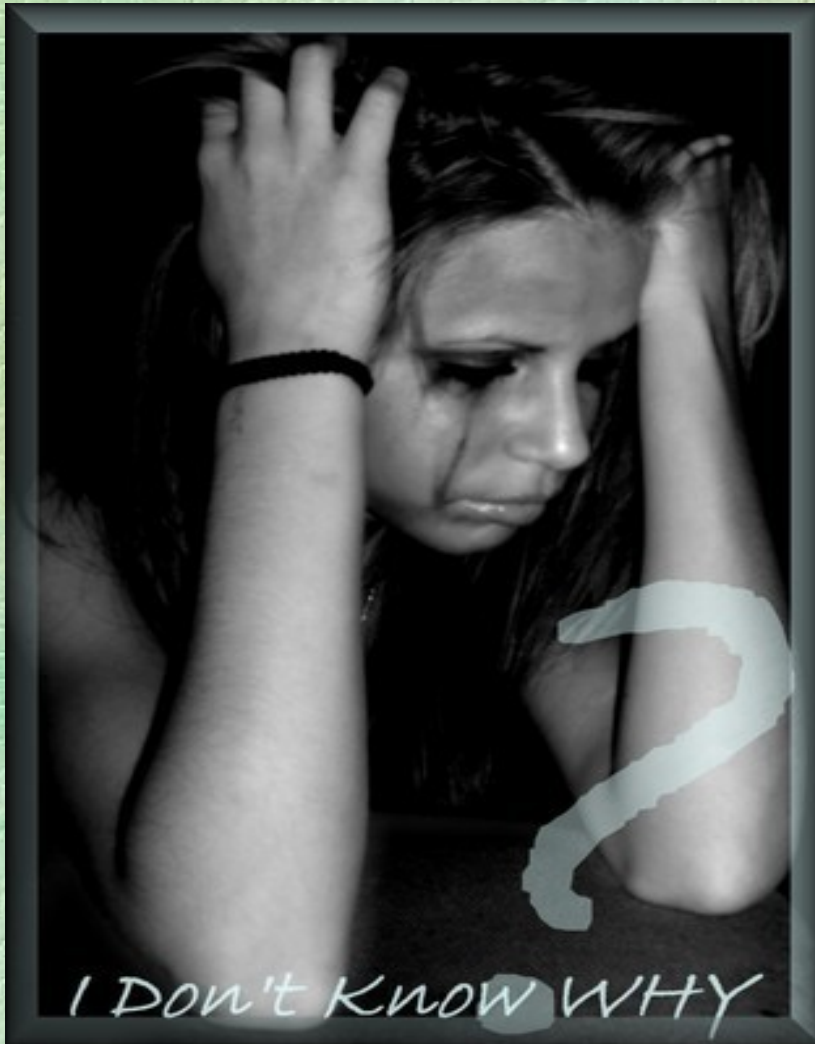
- **patický afekt –intenzivní afekt, na jeho vrcholu krátkodobý mráкотný stav (proto následná amnézie), ve kterém může dojít k závažnému jednání**

# **Emoce: poruchy nálady**

## **Patické nálady - charakteristiky:**

- **abnormní vzhledem k jedinci**
- **trvání (u depresivní nálady  $\geq 2$  týdny, u mánie  $\geq 4$  dny)**
- **intenzita**

# Patická depresivní nálada – charakteristiky



- ✓ trvání  $\geq 2$  týdny
- ✓ neodklonitelnost
- ✓ ranní pessimismus
- ✓ nemá adekvátní příčinu

# **Emoce: poruchy obsahu**

- **fobie - nepřiměřený, přehnaný strach určitého konkrétního objektu nebo situace**
- **strach omezen na tuto situaci nebo objekt (př. klaustrofobie - strach z uzavřených prostor, arachnofobie - strach z pavouků)**



# **Emoce: poruchy struktury**

- **paratymie-paradoxní emoce**
- **emoční ambivalence**
- **emoční oploštělost**
- **emoční labilita**
- **emoční inkontinence**
- **alexitymie-neschopnost rozumět a hodnotit vlastní emoce (často tělesné hodnocení)**
- **idiosynkrazie- selektivní emoční přecitlivělost a odpor vůči různým vjemům a situacím**
- **katatymie- emoční zkreslení psychických funkcí**

# Myšlení: definice

- nejvyšší forma poznávací činnosti
- proces **zprostředkovaného a zevšeobecněného** poznání skutečnosti (skutečnost poznáváme prostřednictvím vztahů a závislostí mezi konkrétními vnímatelnými jevy a na základě poznání závislostí a vztahů docházíme k poznání všeobecného charakteru)
- nejsložitější , komplexní psychické funkce
- v současných anglosaských učebnicích spíše pojem kognitivní funkce
- substrátem hlavně asociační kůra mozková

# **Myšlení: zákonitosti myšlení**

## **Myšlenkový proces:**

- **asociace -označují skutečnost, že představy se v naší mysli vytváří v řetězcích, vynoření jedné představy vyvolá další**

**K vytváření soudů a závěrů dochází pomocí logických úkonů:**

- **porovnání a rozlišování**
- **analýza a syntéza**
- **indukce a dedukce**
- **abstrakce a konkretizace**



**Rodin: Myslitel**

# Myšlení: dělení

## Dělení z vývojového aspektu

- **primitivní, symbolické, magické myšlení** - tj. archaické, nevědecké nebo prelogické myšlení
- logické myšlení, tj. vědecké, tvůrčí myšlení)

## Další možnosti dělení

- dle podnětů k myšlení (spontánní vs reaktivní)
- dle převažujících skladebných prvků myšlení (konkrétní, uskutečňující se pomocí představ vs myšlení abstraktní, na základě pojmů)
- dle determinující tendence (intuitivní myšlení)

# **Myšlení: kvantitativní poruchy**

## **1. Poruchy dynamiky myšlení:**

- útlum myšlení
- zrychlené myšlení

**Výskyt : afektivní poruchy**

## **2. Poruchy struktury myšlení:**

- ulpívavé myšlení neboli perseverace
- nevýpravné myšlení
- zabíhavé myšlení

**Výskyt: organické poruchy CNS**

- paralogické neboli dyslogické myšlení
- inkoherentní myšlení

**Výskyt: schizofrenní onemocnění**

# **Myšlení: kvalitativní poruchy**

## **Poruchy obsahu:**

- **ovládavé myšlení**
- **obsedantní (nutkavé, anankastické, vtíravé) myšlení**

## **Výskyt: obsedantně-kompulzivní poruchy**

- **autistické (autisticko-deréistické) myšlení**
- **reznérství (plané mudrování)**
- **patologické magické a symbolické myšlení**
- **vztahovačné myšlení**
- **chudost obsahu myšlení**

## **Výskyt: schizofrenní poruchy**

# Myšlení: Bludy

**Blud** - mylný závěr myšlení, vzniklý správnými logickými pochody na základě mylné premisy způsobené duševní chorobou

Charakteristiky:

- chorobný vznik
- obsahová zvrácenost
- nevývratnost
- vliv na jednání
- blud je individuální a soukromý útvar



# **Myšlení: Bludy - dělení dle obsahu**

**1. Bludy expanzivní** - charakterizovány přeceňováním vlastní osoby, schopností, možností a významu:

- **bludy extrapotenční** - chorobné přesvědčení o nadání schopnostmi a vlastnostmi mimo lidské možnosti
- **bludy megalomanické** - chorobné přesvědčení o zvláštním významu osobnosti:
  - a) **blud originární**
  - b) **blud inventorní**
  - c) **blud reformátorský**
  - d) **blud religiousní**
  - e) **blud erotomanický**

# Bludy -dělení dle obsahu

**2. Bludy depresivní** - charakterizovány podceňováním vlastní osoby, schopností , možností , významu

- bludy insuficienční
- bludy autoakuzační
- bludy mikromanické :
  - a) blud obavný
  - b) blud ruinační
  - c) blud negační (nihilistický)
  - d) blud enormity
  - e) bludy eternity (ahasverismus)
- bludy hypochondrické
- blud dysmorfobický

# **Bludy - dělení dle obsahu**

## **3. Bludy paranoidní - jejich základem je chorobná vztahovačnost**

- **bludy vztahovačnosti**
- **bludy persekuční**
- **bludy kverulační**
- **bludy žárlivosti (emulační)**

## **Další možnosti dělení bludu:**

- **systemizované**
- **nesystemizované**

# **Jednání a vůle: definice**

- **jednání směřuje k určitému cíli, je dáno vůlí a motivací (uvědomělé podněty vyvolávající uspokojení potřeb)**
- **projevuje se chováním, mimikou, gestikulací a postoji**

# **Jednání: poruchy jednání**

**Kvantitativní (projevují se změnou psychomotorického tempa)**

- **hypagilnost- snížená aktivita**
- **hyperagilnost - zvýšená aktivita**
- **agitovanost - (neúčelný neklid, bezcílné pohyby)**
- **raptus (bouřlivé chování s agresí)**

**Kvalitativní změny**

- **katatonní syndrom**
  - stupor - stav strnulosti**
    - **nástavy (flexibilitas cerea)**
    - **povelový automatismus**
    - **negativismus ( pasivní a aktivní)**
- **automatismy**
- **zkratkové jednání (vede k cíli nejkratší cestou)**
- **tiky –mimovolní , rychlé, opakující se pohyby**

# **Vůle: kvantitativní poruchy**

- **hypobulie - snížení volní aktivity**
- **abulie – ztráta volní aktivity**
- **hyperbulie**
- **apatie – hypobulie + emoční oploštělost**

# **Pudy a instinkty: definice**

## **Pud**

- fylogeneticky staré reakce, druhově stálé, zajišťující nezbytné potřeby jedince

## **Instinkt**

- zděděná schopnost jednat určitým způsobem pokud dojde k expozici podnětové situaci, na níž je instinkt nastaven
- instinktivní chování zejména u hmyzu, ryb a ptáků
- instinktivní činnost u člověka poznamenána individuální zkušeností a označuje se jako pud
  - pud má cíl (uspokojení), svázán s emocemi (při uspokojení pozitivní emoce, v opačném případě negativní)

# **Pudy: dělení (dle Vondráčka)**

## **Pud zachování rodu**

- **sexuální**
- **rodičovský (pud péče o potomstvo)**

## **Pud zachování jedince**

- **obživný**
- **sebezáchovy**
- **orientační**
- **zvídavosti, zvědavosti**

## **Pud sociální (sdružovací)**

**Pud pro zpříjemnění existence (pud zdobivosti, vlastnický, sebeuplatnění)**



# **Pudy: poruchy**

## **Pud sexuální – poruchy jeho složek:**

- identity (muž vs žena)
- role (specifické chování pro muže vs pro ženu, identita a role se utváří do 3. roku věku)
- orientace (sexuální přitažlivost k opačnému nebo stejnému pohlaví, homosexualit)
- aktivity (porucha kvantitativní, kvalitativní – poruchy parafilie)

## **Poruchy pudu rodičovského:**

- záměrná neplodnost
- zanedbávání péče o dítě
- týrání dítěte
- porucha citové vazby mezi rodičem a dítětem

# **Pudy: poruchy**

## **Poruchy pudy péče obživného**

- **sitofobie**
- **pika**
- **poruchy příjmu jídla**

## **Poruchy pudy sociálního**

- **nadměrné samotářství**
- **nadměrná familiárnost**

# Pudy: poruchy

## Poruchy pudu sebezáchovy

- sebepoškozování
- sebevražda (demonstrativní, bilanční)

**SEBEVRAŽDA**  
**NEMOC MODERNÍ SPOLEČNOSTI**



# **Pudy: poruchy**

## **Poruchy pudu pro zpříjemnění existence**

- **jedinec odmítá vymoženosti civilizace**
  - askeze, diogenismus
- **drogy, tetování**
- **chorobná zdobivost**
- **poruchy pudu sebeuplatnění**
  - **Herostratismus (Herostrates zapálil chrám bohyně Artemidy v Efezu, aby se o něm mluvilo)**
  - **Alkibiadismus (Alkibiades z podobného důvodu usekl svému psovi ocas)**

# **Intelekt: definice**

## **Intelekt**

- **rozumová schopnost člověka vztahující se především k řešení teoretických problémů**

## **Intelligence**

- **obecná psychická schopnost adaptovat se na nové problémy a podmínky života**

## **Měření intelektových schopností**

- **komplexní: Wechsler Adult Intelligence Scale – III (WAIS-III) Wechslerův test (obsahuje 5 verbálních a 5 nonverbálních zkoušek)**
- **Ravenův test – obsahuje 60 úkolů se vzrůstající obtížností, z daných obrazů je třeba vyvodit chybějící**

# **Intelekt: dělení dle IQ**

**IQ u dětí:**

- **mentální věk/kalendářní věk x 100**
- **IQ u dospělých:**
- **obdržený výsledek /očekávaný výsledek dle statistického průměru x 100**
- **průměr 90 -110**
- **podprůměr 80-90**
- **nadprůměr 10-140**

# **Intelekt: poruchy**

## **Mentální retardace**

- **nedostatečný rozvoj intelektu**
- **s tímto souvisí úroveň narušení chování , stupeň soběstačnosti a nutnost péče**

## **Demence**

- **snížení až ztráta dříve dosažené úrovně intelektu**
- **specifické screeningové škály na demenci:**
  - **Mini Mental State Examination - umožňuje orientační a rychlé zhodnocení kvality kognitivních schopností (administrace trvá 5-10 minut)**
  - **subtesty hodnotící orientaci, krátkodobou paměť, konstrukčně-praktické schopnosti, čtení, psaní, početní schopnosti a pozornost**



**Downův syndrom – jedna z příčin mentální retardace**





**Nejčastější demence – Alzheimerova demence**

# Mentální retardace: dělení

## Lehká mentální retardace IQ 50-69 (9-12r)

- postižení jsou vzdělatelní

## Středně těžká mentální retardace IQ 35-49 (6-9 r)

- postižení vychovatelní, ale nevzdělatelní

## Těžká mentální retardace IQ 20-34 (3-6 r)

- porucha vývoje, defekty smyslových orgánů, neurologické příznaky

## Hluboká mentální retardace IQ < 20 (<3 r)

- neschopni pečovat o základní potřeby, vyžadují stálý dohled

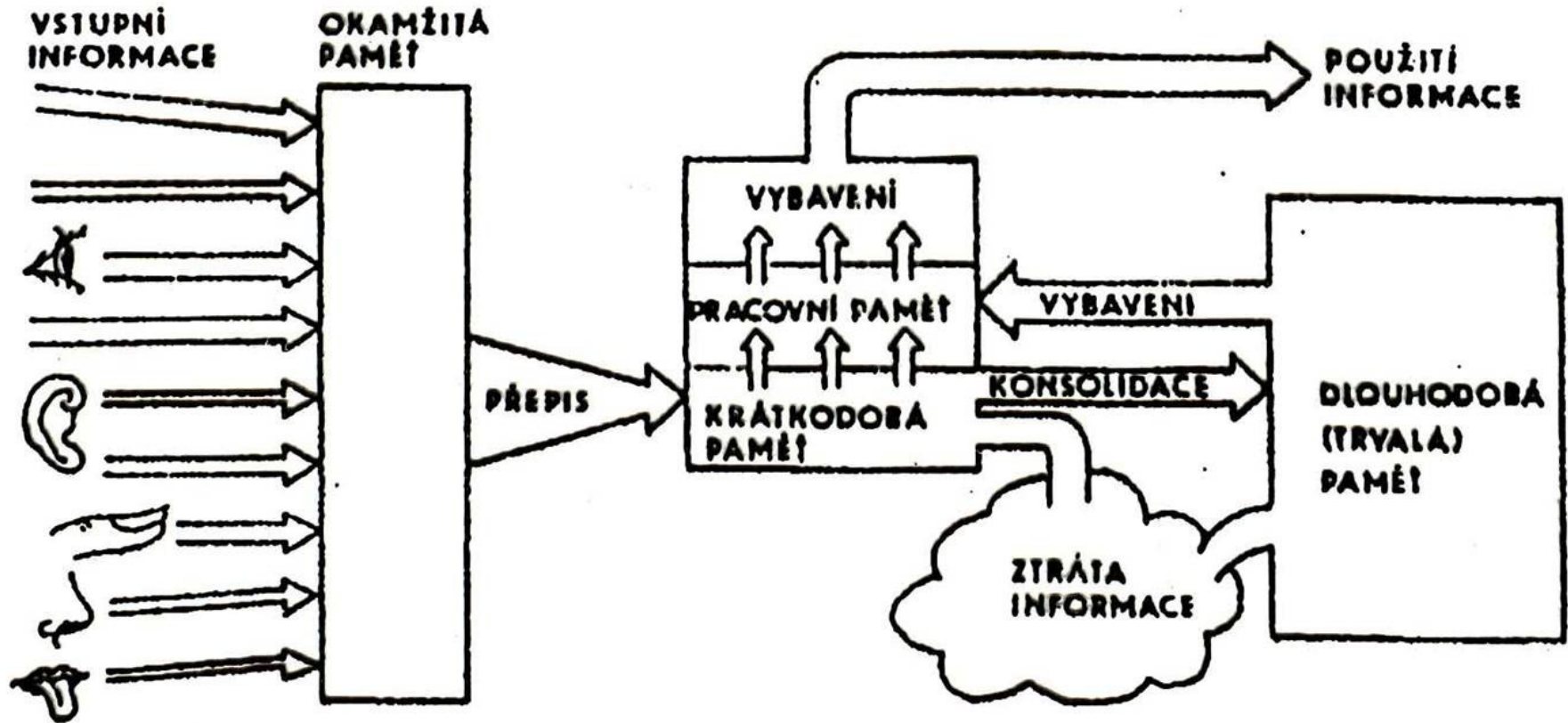
# **Paměť: definice**

- **schopnost ukládat, udržovat a vybavovat informace**
- **s pamětí úzce souvisí učení**

**Hodnocení paměti (neuropsychologické testové metody):**

- **komplexní - Wechsler Memory Scale III**
- **specifické - California Verbal Learning Test**

# Paměť: mechanismy ukládání paměťových stop



podněty – bezprostřední paměť: část do krátkodobé paměti, část pak do dlouhodobé  
bezprostřední krátkodobá paměť dána vzrušivostí uzlů nervové sítě, dlouhodobá  
vyžaduje chemické nebo morfologické změny realizované procesem konsolidace

# **Paměť: dělení**

## **Dělení dle časové dynamiky:**

- **krátkodobá**
- **dlouhodobá**

## **Dělení dle obsahu**

- **deklarativní (epizodická) - kartotéka, odpovídá na otázku co, zahrnuje osobní prožitky, místo, čas**
- **sémantická - návod, odpovídá na otázku jak, zahrnuje znalost pravidel a postupů, jež jsou základem dovedností, poznatky získané výchovou a vzděláním (matematika, jazykové znalosti)**

# **Paměť: poruchy**

## **Celkové poruchy**

- **snížení, zvýšení, spíše však významněji narušeny jednotlivé komponenty ( vštípivost - ukládání, retence -udržování, vybavnost)**

## **Amnézie**

- **přechodná ztráta paměti na události které rušivému zásahu předcházely (trauma, elektrokonvulzivní léčbě, epileptický záchvat )**
- **anterográdní a retrográdní amnézie - neschopnost zapamatovat si podněty aplikované několik hodin po a před rušivém zásahu**

# Osobnost a její poruchy: definice

Osobnost sestává z temperamentu , charakteru a inteligence

- temperament- biologická stránka osobnosti (způsob emočního projevu jedince v určité situaci)
- charakter - sociální stránka (trvalá pohotovost projevovat se určitým způsobem ve společenském prostředí)

Definice poruch osobnosti:

- extrémně vystupňované povahové a charakterové rysy, které vedou k poruchám sociální adaptace
- **trvalá povahová odchylka od normy**
- jedinec má takové vlastnosti, kterými trpí jeho okolí a/nebo on sám



# Typologie osobnosti

- Hippokratova typologie osobnosti
  - Sangvinik (krev)
  - Melancholik (černá žluč)
  - Cholerik (žluč)
  - Flegmatik (hlen)



# **Specifické poruchy osobnosti: definice dle (MKN 10)**

**Vnitřní prožívání a chování se odchyľují od normy a očekávání v dané kultuře. Odchylka musí být zjevná alespoň ve 2 z následujících oblastí:**

- **poznávání kognice**
- **afektivitě, emotivitě**
- **zvládání impulzivity a uspokojování potřeb**
- **chování v oblasti osobních a sociálních situací**
- **pocity osobní nepohody, negativní vliv na pracovní a společenské fungování**

**Hodnocení osobnosti:**

- **dotazníkové metody (MMPI, Cloninger)**
- **projektivní testy**

# Specifické poruchy osobnosti: dělení

- paranoidní (vztahovačnost, nedůvěra)
- schizoidní (uzavřenost, citový chlad)
- disociální (protispolečenské chování)
- emočně nestabilní (nestálost, impulzivita)
- histriónská (sebesoustřednost, dramtizování)
- anankastická (perfekcionismus, nejistota)
- úzkostná (vyhýbavá) (nedostatek sebedůvěry)
- závislá (potřeba péče druhých)
- jiné
- projevy nesplňující diagnostická kritéria - osobnostní rysy nebo osobnostní reakce (projevují se jen v zátěžových situacích)

- **psychiatrické vyšetření se skládá z anamnézy a zhodnocení psychického stavu**
  - **vždy nutné zhodnocení všech psychických funkcí**