

The image features a dark teal background with several abstract shapes. A large teal circle is on the left, and another large teal circle is on the right. A smaller teal circle is at the top, and another smaller teal circle is at the bottom. A red vertical rectangle is in the top right corner. The word "STOMIE" is written in yellow, bold, uppercase letters in the center.

STOMIE

STOMIE

- UMĚLE VYTVOŘENÉ
VYÚSTĚNÍ DUTÉHO ORGÁNU
NA POVRCH TĚLA

Lokalizace stomií

- ▶ dýchací trakt
- ▶ močový trakt
- ▶ zažívací trakt
- ▶ různé typy píštělí

Typy stomií

Derivační

- ▶ **ileostomie**
- ▶ **kolostomie**
 - cékostomie** v pravém podbřišku
 - transversostomie** nad pupkem
 - sigmoideostomie** levý dolní kvadrant
- ▶ **urostomie – nefrostomie...**
- ▶ **píštěle**
- ▶ **/drenáže/**
- ▶ **tracheostomie**
- ▶ **fenestrace**

Výživné

- ▶ **gastrostomie - PEG**
- ▶ **jejunostomie - PEJ**

Výživné stomie

- ▶ gastrostomie

- ▶ PEG

- ▶ Perkutánní
endoskopická
gastrostomie

- ▶ jejunostomie

- ▶ PEJ

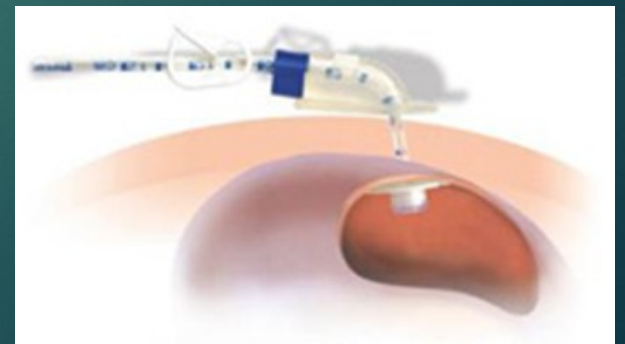
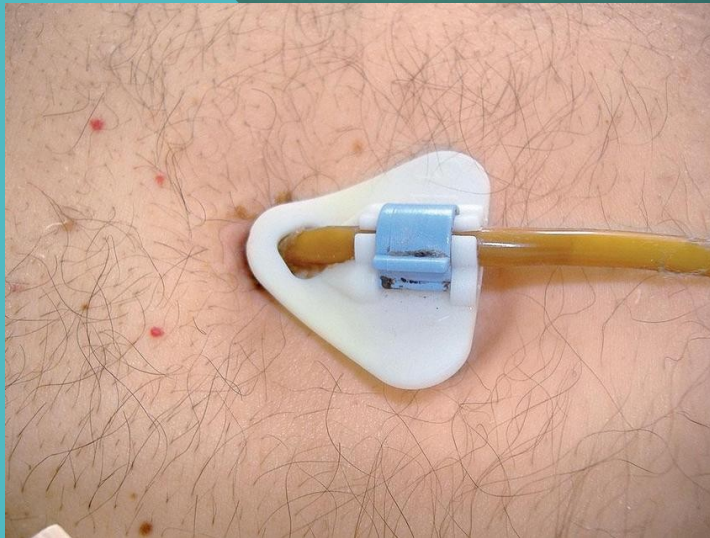
- ▶ Perkutánní
endoskopická
jejunostomie

Perkutánní endoskopická gastrostomie

Pro stavy vyžadující dlouhodobou enterální výživu delší než 6 týdnů

Podání:

- bolusové
- intermitentní
- kontinuální



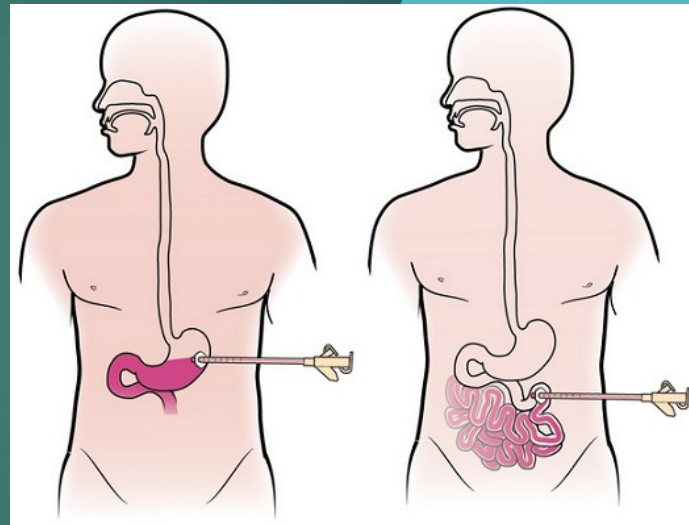
Perkutánní endoskopická jejunostomie

Indikace:

- ▶ Dlouhodobá výživa, při nemožnosti podávat výživu do žaludku

Podání

- ▶ Pouze kontinuálně
- ▶ Sterilní stravu
- ▶ Firemně vyráběnou naštěpenou



Derivační stomie

- ▶ Dýchací trakt
- ▶ Močový trakt
- ▶ GIT

Dýchací trakt

Tracheostomie



Zaživací systém – výživné stomie

Jejunostomie



Indikace stomií - GIT

trvalé - paliativní

- ▶ tumory recta
- ▶ amputace recta
- ▶ inoperabilní nádory v dutině břišní
- ▶ vrozené vady (např. rozštěpy páteře)

dočasné - protektivní

- ▶ nespecifické záněty střev
 - Morbus Crohn
 - Idiopatická proktokolitida
 - Polypóza trakčníku
 - Divertikulitis
- ▶ vrozené vady
- ▶ nízké resekce střev pro tumor
- ▶ píštěle
- ▶ úrazy
- ▶ poškození zářením

Náplň činnosti stomasestry

Komplexní péče o stomika

- ▶ předoperační příprava
- ▶ pooperační péče
- ▶ ambulantní péče
- ▶ edukační činnost

Předoperační příprava

dlouhodobá

- ▶ psychoterapeutický rozhovor
- ▶ seznámení s výkonem a následující ošetrovatelskou péčí
- ▶ testy na alergie
- ▶ písemné informace, letáky
- ▶ ústní informace dle potřeb pacienta



Předoperační příprava

bezprostřední

- ▶ vyhledání optimálního místa pro vývod
- ▶ důvod a význam zakreslení
- ▶ polohování pacienta
- ▶ zakreslení místa
- ▶ aplikace jímacího systému
- ▶ doporučení nácviku obsluhy



Pooperační péče

- ▶ sledování stomie (barva, funkčnost, tvar atd.)
- ▶ výměna jímacího systému (d.p. či instrukcí ošetřujícího lékaře)
- ▶ edukační pohovory (dle stavu pacienta pasivní instruktáž ošetření stomie)

Pooperační péče



Pasivní edukace na lůžku



Pooperační péče na standardním oddělení

Aktivní instruktáž

- ▶ příprava pomůcek
- ▶ aplikace systému
- ▶ samostatné ošetření
- ▶ použití kosmetiky
- ▶ likvidace pomůcek

Edukační pohovory

- ▶ stravování
- ▶ prevence /kožních/ komplikací
- ▶ zápach, zvuky
- ▶ partnerské vztahy

Do edukace zapojit i členy rodiny!!!!

Nácvik sebeobsluhy

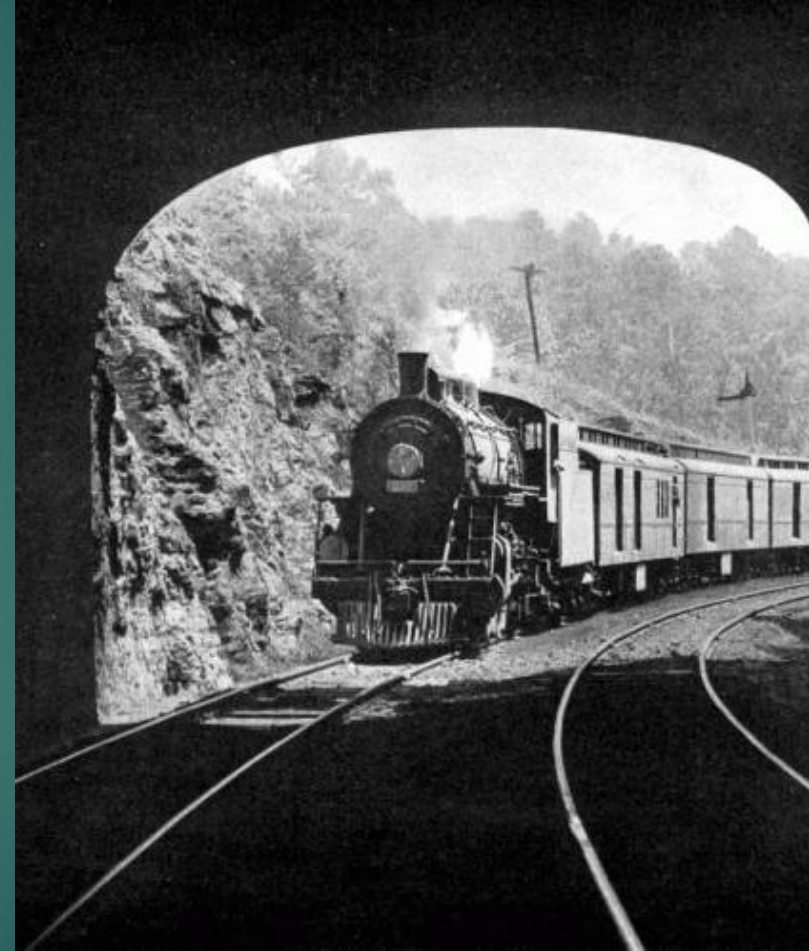


Ambulantní péče - poradna

- ▶ edukační pohovory
- ▶ psychoterapeutický pohovor
- ▶ preskripce pomůcek
- ▶ výdej pomůcek
- ▶ informace o nových typech pomůcek
- ▶ řešení a vyhledávání komplikací
- ▶ zpětná vazba s rodinným zázemím
- ▶ řešení intimních problémů (sexuálních)
- ▶ spolupráce s klubem stomiků
- ▶ spolupráce s domácí péčí

Cíl práce stomaporadny

- ▶ zajistit/zlepšit sociální zázemí
- ▶ zajistit co možná nejvyšší kvalitu života
- ▶ vrátit v co nejvyšší míře pacientovi sebevědomí



Vrátit pacienta zpět „ do jeho kolejí“.

Sociální problematika

Ztráta sociálních jistot

- ▶ zaměstnání
- ▶ rodina
- ▶ přátelé

Ztráta sebeúcty

- ▶ vzhled
- ▶ pachy
- ▶ zvuky

Ztráta psychických jistot a komfortu života

- ▶ koníčky
- ▶ omezení

Komplikace v ošetřování stomií

Časné

- ▶ krvácení
- ▶ ischemie stomie
- ▶ nekroza střeva
- ▶ infekce kolem střeva
- ▶ ileus při uskřinutí střeva
- ▶ odhojení stomie

Pozdní

- ▶ nevhodné umístění
- ▶ retrakce
- ▶ stenosisy
- ▶ hernie
- ▶ prolaps
- ▶ krvácení
- ▶ kožní změny – alergie, macerace...

Prolaps



Typy stomických pomůcek

Sběrná technologie

- ▶ **jednodílné systémy**
- ▶ **dvoudílné systémy**
- ▶ **adhezní technologie**

Kosmetické prostředky

- **čistící**
- **ochranné**
- **hojivé**

Podpůrné prostředky

- **podpůrné stomické pásy**

Jednodílné systémy

Uzavřené

▶ kolostomické



Výpustné

- ileostomické
- urostomické
- drenážní



Dvoudílné systémy

Podložky

- ▶ klasické
- ▶ convex

Sáčky

- uzavřené
- výpustné
- urostomické
- drenážní



Sáčky urostomické



Čistící prostředky - kosmetika



Ochranné prostředky - kosmetika



Pasty - kosmetika



Hojivé prostředky - kosmetika



Podpůrné stomické pásy



Péče o stomie - postup

Pečlivá péče o okolí stomie snižuje riziko dalších komplikací!

Ošetřování stomií - pomůcky



Oplach stomie



Nanesení šamponu na mul



Toaleta okolí vývodu



Zajištění již čistého okolí



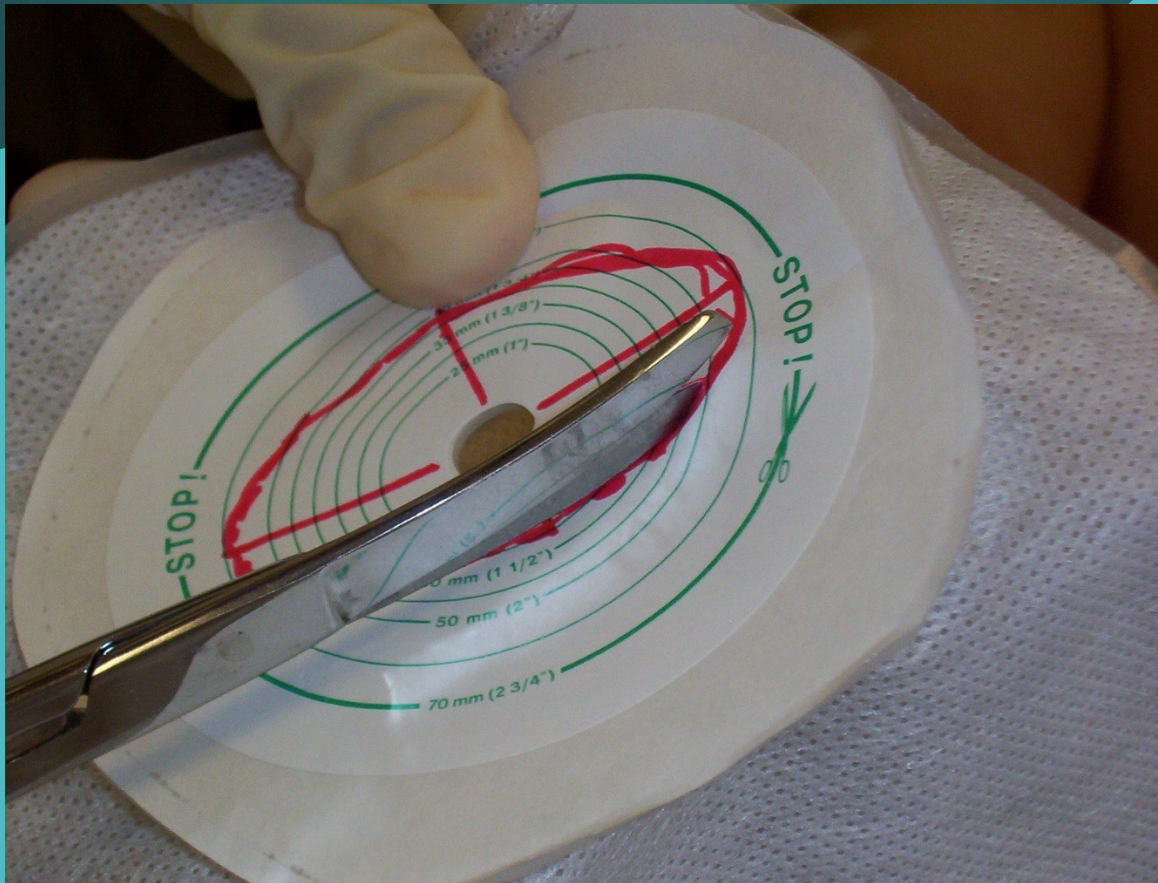
Aplikace ochranného filmu



Aplikace vyrovnávací pasty



Velikost otvoru - jednodílný systém



Příprava sáčku - jednodílný systém



Odstranění ochranné folie - jednodílný systém



Vlastní aplikace - jednodílný systém

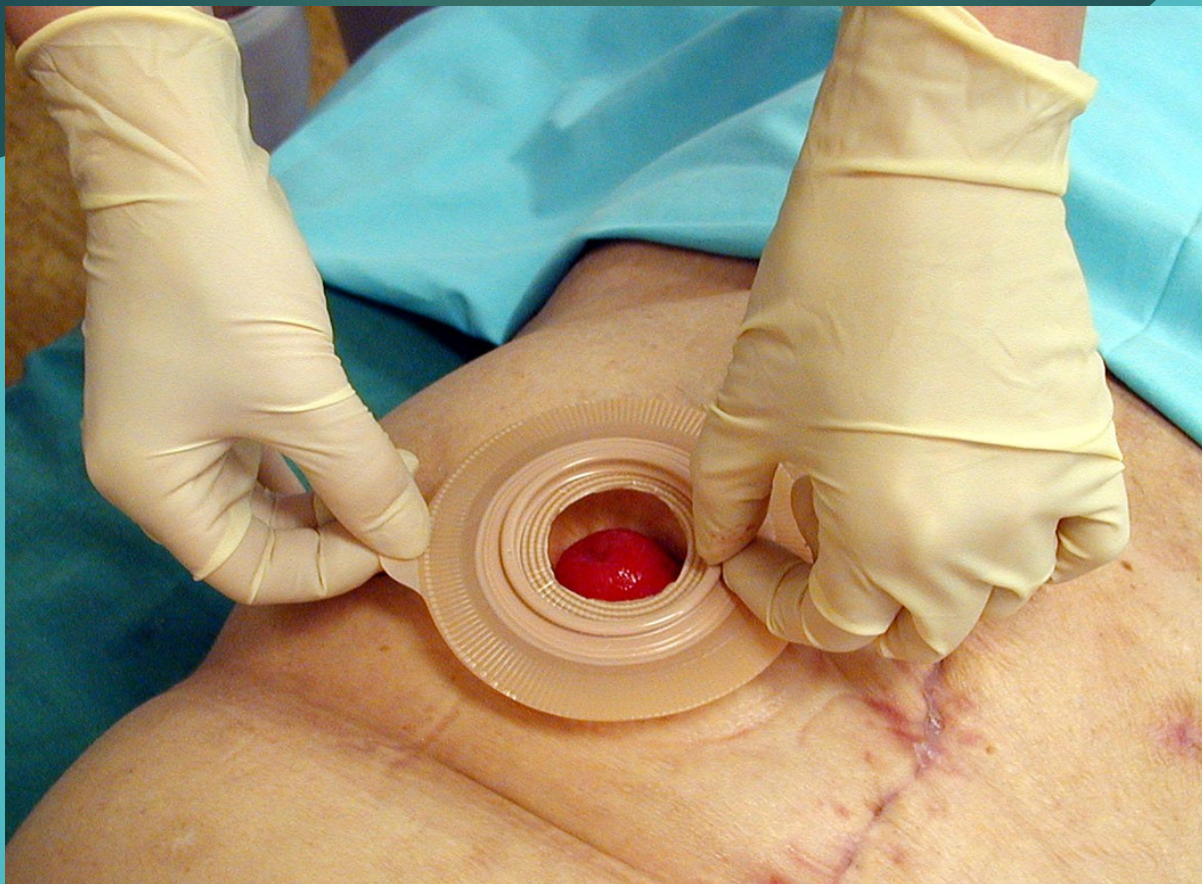


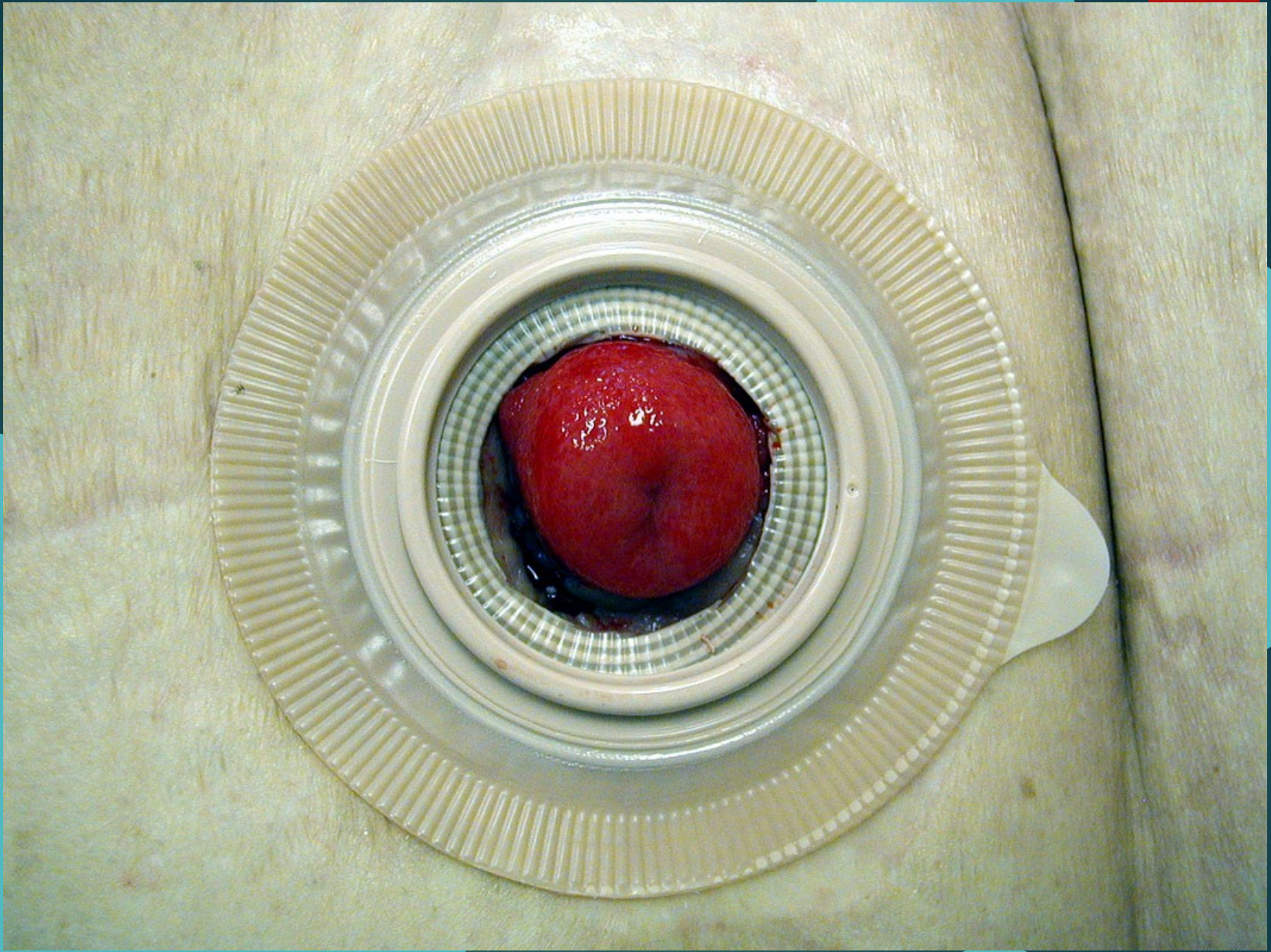


Dvojdílný systém – rozdíl v aplikaci

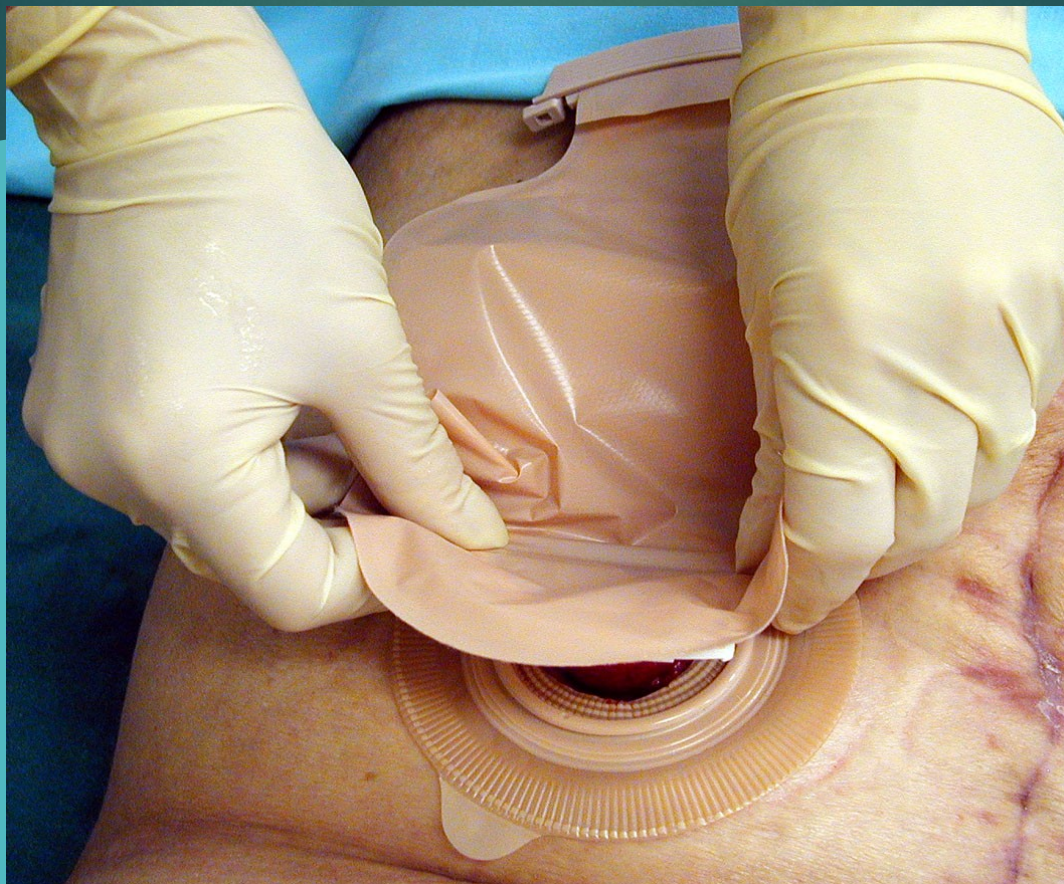
Pečlivá péče o okolí stomie snižuje riziko dalších komplikací!

Aplikace podložky – dvojdílný systém





Přípevnění sáčku - dvojdílný systém



Aplikace jiného typu dvojdílného systému



Zásady výživy

Potíže vyvolané nevhodnou stravou jsou silně individuální.

- ▶ k určení nevhodných potravin pomůže zaznamenávat přijatou stravu a odezvu organismu po dobu 1 měsíce

Obecná doporučení

- ▶ jíst pomalu a pečlivě kousat
- ▶ žvýkat s uzavřenými ústy ← polykání vzduchu
- ▶ pravidelná a střídavá strava → pravidelné vyprazdňování
- ▶ novou potravinu vyzkoušet v malém množství → alergie
- ▶ technologie úpravy – vaření, dušení vždy do změknutí
- ▶ dostatečný příjem tekutin – ne studené a sycené nápoje
- ▶ doplňovat vitamíny a minerály

Zásady výživy

Správnou volbou stravy ovlivníme činnost střeva.

Požadavky na stravu

- ▶ bezezbytková
- ▶ netučná
- ▶ nenadýmavá
- ▶ prvních 6 – 8 týdnů bez nerozpustné vlákniny

Dieta č. 5
Bílkovinná
bezezbytková

Doplňky stravy

- ▶ vitamíny, minerály, sipping, modulární dietetika, probiotika, prebiotika

Rozložení stravy

- ▶ vydatná snídaně a oběd
- ▶ menší večeře

Účinek potravin

nadýmavý	luštěniny, čerstvé pečivo, zelí, květák, vejce, pivo, cibule, nápoje s bublinkami
proti nadýmání	jogurt, brusinky
zápach podporuje	chřest, houby, luštěniny, vejce, ryby, cibule, zelí, česnek, květák, ostré koření
zápach tlumí	jogurt, brusinky, petržel, majoránka, kmín, fenykl, bazalka, tymián, saturajka
projímá	káva, cukr, alkohol, švestky, hrušky, fíky, kysané zelí, kapusta, luštěniny, mléko, masové vývary, ryby, studené, smažené nápoje s bublinkami
průjem tlumí	čokoláda, bílé pečivo, rýže, banány, brambory, vařená mrkev, strouhané jablko
zácpa – prevence	pomerančový džus ráno pře jídlem, dostatek tekutin
břišní koliku vyvolá	zelí, ořechy, luštěniny, kapusta, cibule, houby, křížaly, kukuřice

Zásady výživy kolonostomiků

- ▶ jíst 3x denně ve stejnou dobu → pravidelnost vylučování
- ▶ dostatek tekutin
- ▶ velké množství bílkovin ztužuje stolicí → omezit

Nekonzumovat

- ▶ tučná jídla
- ▶ celozrnný chléb, luštěniny, zelené fazolky
- ▶ zelí, kapusta, květák
- ▶ okurky, syrové ovoce
- ▶ aromatická zelenina – cibule, česnek, pórek, ředkvičky
- ▶ ostré koření
- ▶ mléko, šumivé nápoje, koncentrovaný alkohol

Zásady výživy ileostomiků

- ▶ kaloricky vydatná strava
- ▶ hodně vitamínů – ovocné šťávy
- ▶ dostatek minerálů – sůl 6 - 9 g denně
- ▶ dostatek tekutin, pít při jídle – 2 l / den
- ▶ při pití sníst něco malého

Stolici zahustí

- ▶ rýže
- ▶ borůvky
- ▶ černý čaj
- ▶ strouhaná jablka

Nekonzumovat

- ▶ tučná jídla
- ▶ hodně sladké
- ▶ pomeranče, slupky, okurky, kukuřice, ořechy → riziko koliky

Diagnostika oš. problému

DOMÉNA: Vnímání sebe sama

TŘÍDA: tělesný obraz

aktuální oš. dg - porušený tělesný obraz – 118

TŘÍDA: sebeúcta

aktuální oš. dg. - situačně snižená sebeúcta - 120

potenciální oš. dg - riziko situačně snižená sebeúcta – 120

DOMÉNA: Vztahy

TŘÍDA: vykonávání rolí

aktuální oš. dg. - poškozená sociální interakce – 52

DOMÉNA: Komfort

TŘÍDA: sociální komfort

aktuální oš. dg. - sociální izolace - 53