

Regulace vnitřního prostředí ledvinami

doc. MUDr. Markéta Bébarová, Ph.D.

Fyziologický ústav

Lékařská fakulta Masarykovy univerzity



Tato prezentace obsahuje pouze stručný výtah nejdůležitějších pojmů a faktů. V žádném případě není sama o sobě dostatečným zdrojem pro studium ke zkoušce z Fyziologie.

A45. Regulace vnitřního prostředí ledvinami

A3. Kompartmentalizace vody v těle

A4. Příčiny rozdílů ve složení intra- a extracelulárních tekutin

B84. Řízení stálého objemu tělesných tekutin

B85. Řízení stálosti osmotického tlaku

B65. Tvorba a sekrece hormonů neurohypofýzy (ADH)

B70. Funkce kůry nadledvin (aldosteron)

B74. Natriuretické peptidy

B73. Fyziologie kostní tkáně a regulace kalcémie

A33. Homeostáza (ABR)

Homeostáza

= udržování stálých podmínek vnitřního prostředí

Udržování konstantního objemu a složení tělesných tekutin

Udržování pH tělesných tekutin

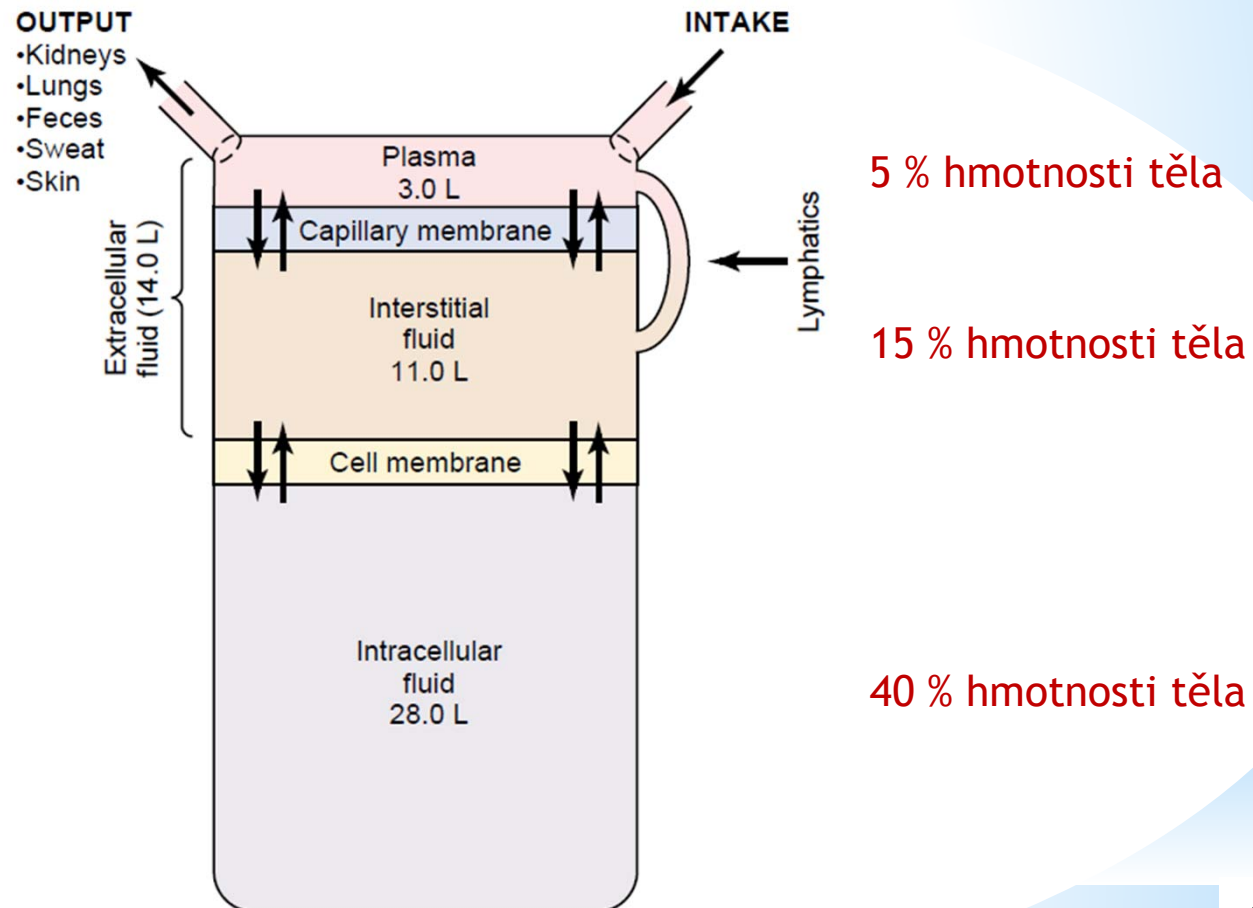
Hospodaření s vodou a minerály - regulace ledvinami -

Tělesné tekutiny a jejich objemy

Udržování konstantního objemu a složení tělesných tekutin je základním předpokladem udržení homeostázy organismu.

Tělesné tekutiny tvoří cca 60 % hmotnosti těla.

Transcelulární tekutina (1-2 l) - specializovaný typ ECT.

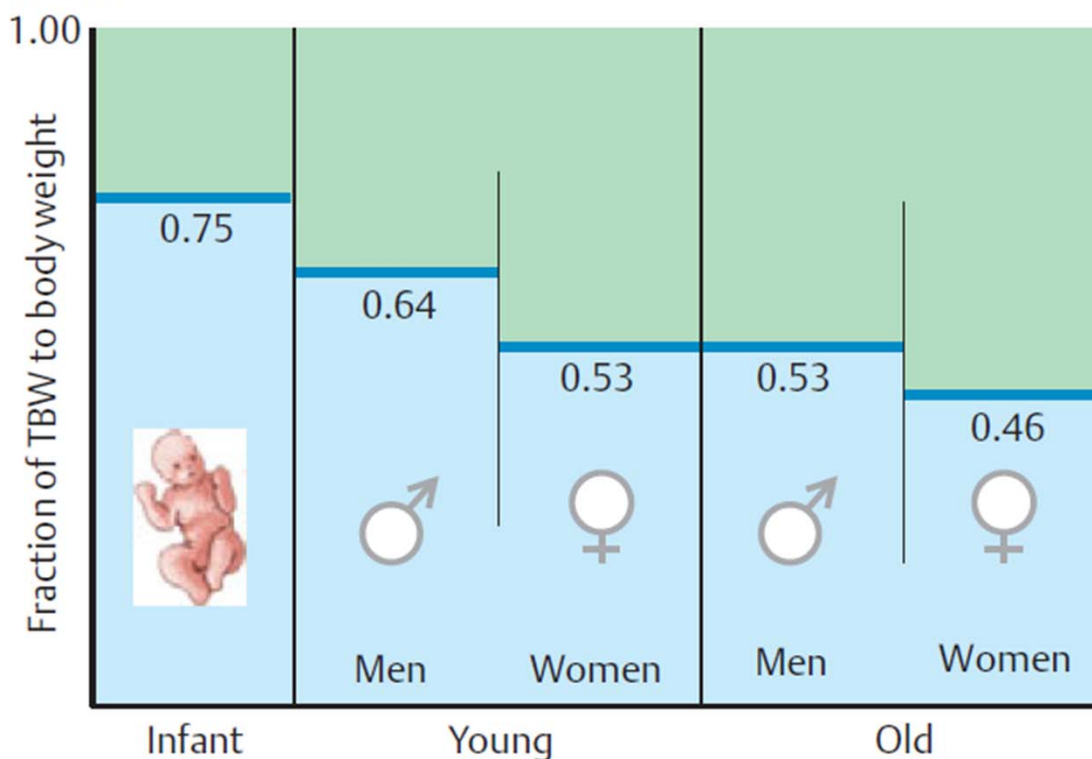
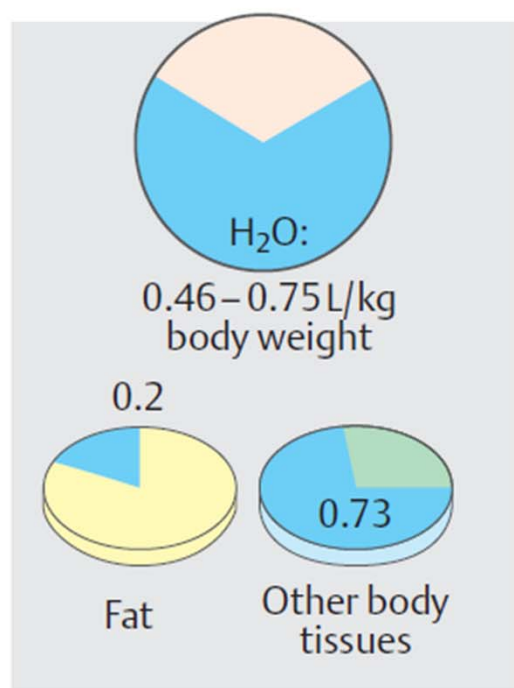


Guyton & Hall. Textbook of Medical Physiology

Tělesné tekutiny a jejich objemy

Udržování konstantního objemu a složení tělesných tekutin je základním předpokladem udržení homeostázy organismu.

B. Total body water (TBW) content



Despopoulos, Color Atlas of Physiology © 2003

Tělesné tekutiny a jejich objemy

Rovnováha mezi příjmem a výdejem tělesných tekutin

Daily Intake and Output of Water (ml/day)

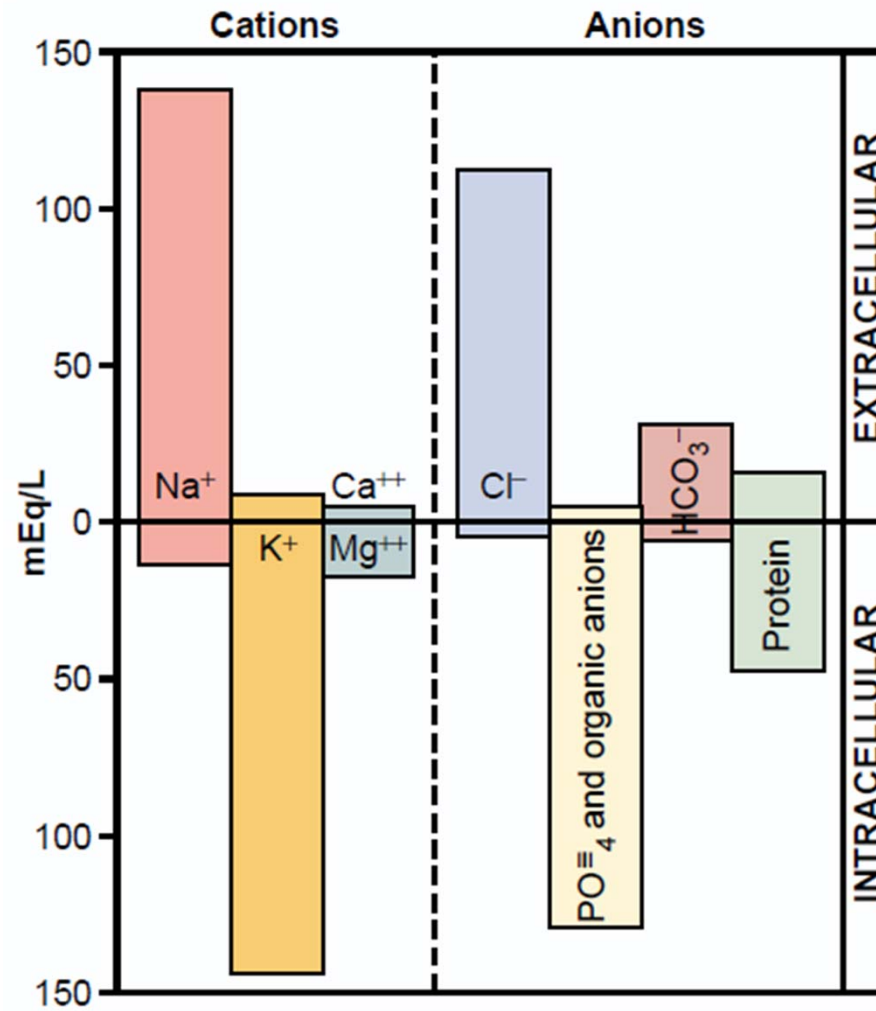
	Normal	Prolonged, Heavy Exercise
Intake		
Fluids ingested	2100	?
From metabolism	<u>200</u>	<u>200</u>
Total intake	2300	?
Output		
Insensible—skin	350	350
Insensible—lungs	350	650
Sweat	100	5000
Feces	100	100
Urine	<u>1400</u>	<u>500</u>
Total output	2300	6600

Guyton & Hall. Textbook of Medical Physiology



Tělesné tekutiny a jejich složení

ECT vs. ICT



Guyton & Hall. Textbook of Medical Physiology

Tělesné tekutiny a jejich složení

plazma vs. IST

	Plasma (mOsm/L H ₂ O)	Interstitial (mOsm/L H ₂ O)
Na ⁺	142	139
K ⁺	4.2	4.0
Ca ⁺⁺	1.3	1.2
Mg ⁺	0.8	0.7
Cl ⁻	108	108
HCO ₃ ⁻	24	28.3
HPO ₄ ⁻ , H ₂ PO ₄ ⁻	2	2
SO ₄ ⁻	0.5	0.5
Phosphocreatine		
Carnosine		
Amino acids	2	2
Creatine	0.2	0.2
Lactate	1.2	1.2
Adenosine triphosphate		
Hexose monophosphate		
Glucose	5.6	5.6
Protein	1.2	0.2
Urea	4	4
Others	4.8	3.9

Guyton & Hall. Textbook of Medical Physiology



Tělesné tekutiny a jejich složení

osmolalita

285 mosm/kg H₂O



↑ příjem NaCl, ztráta vody → výstup vody z ICT („svrašťování buněk)



↓ příjem NaCl, ↑ příjem vody → voda osmoticky nasávána do ICT (edém buněk)



Nutná přesná regulace osmolality ECT!

- osmoreceptory
- ledviny (cílový orgán působení níže uvedených hormonů)
- antidiuretický hormon
- aldosteron
- natriuretické peptidy

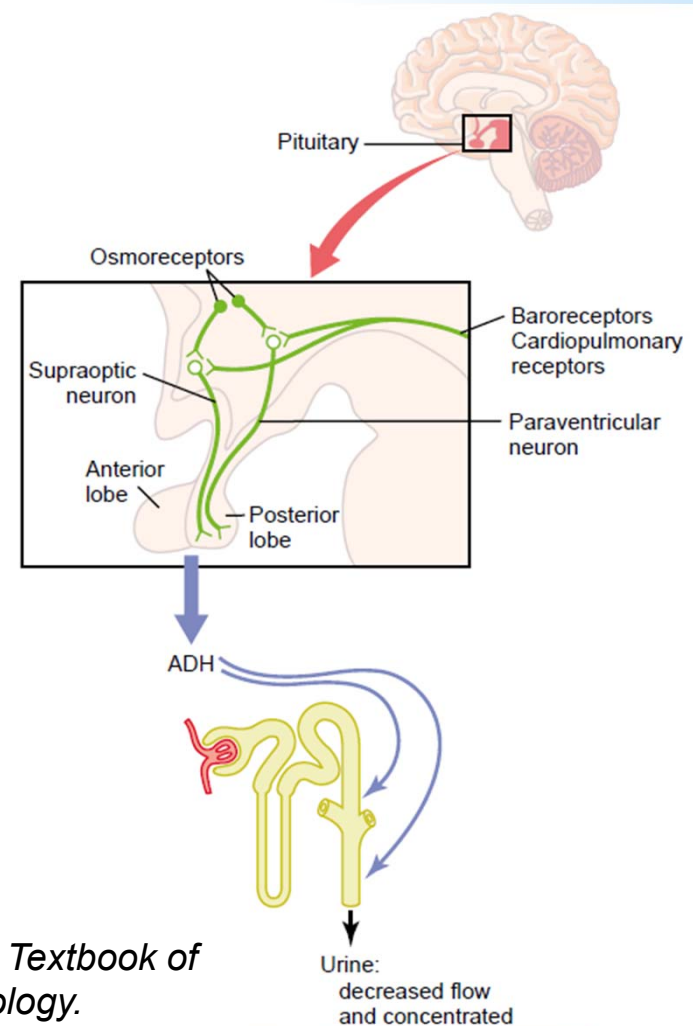
Humorální řízení minerálního a vodního hospodářství

Antidiuretický hormon

= vazopresin

- účinky:

- zadržování vody v těle (sběrací tubulus, akvaporin 2)
- udržování stálé TK (zadržování vody, vazokonstrikce)
- ↑ glykogenolýzy, mediátor v mozku, ↑ sekrece ACTH v adenohypofýze



Guyton & Hall. Textbook of Medical Physiology.

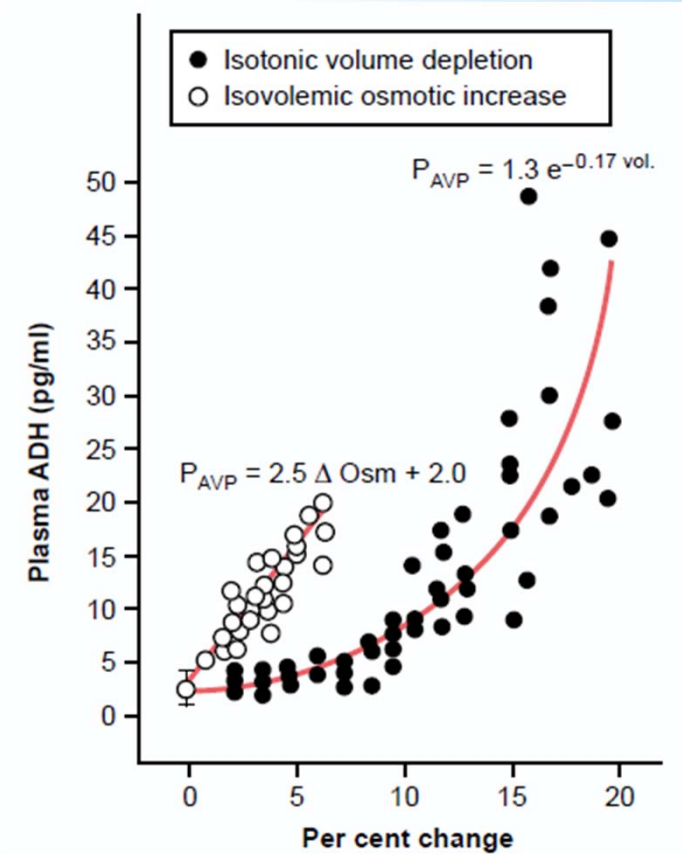
Humorální řízení minerálního a vodního hospodářství

Antidiuretický hormon

= vazopresin

- regulace sekrece:

- ↑
 - ↑ osmolality
 - ↓ objemu ECT
 - bolest, emoce, stres (chirurgický), fyzická námaha; stání
 - nauzea, zvracení
 - angiotensin II
 - morfin, nikotin, barbituráty, ...
- ↓
 - ↓ osmolality, ↑ objemu ECT
 - alkohol; antagonisté opiátů



Guyton & Hall. Textbook of Medical Physiology.



Humorální řízení minerálního a vodního hospodářství

Antidiuretický hormon

= vazopresin

- patologie:

↑ SIADH

↓ *diabetes insipidus*

Humorální řízení minerálního a vodního hospodářství

Aldosteron

- hlavní steroid s mineralokortikoidním účinkem

- **mechanismus účinku:**

vazba na mineralokortikoidní receptor

→ syntéza proteinů:

- zejména **Na⁺/K⁺-ATPáza**

- ↑ počtu amiloridem-inhibovatelných **Na⁺-kanálů** v membráně cílových buněk

- ↑ aktivity **H⁺-pumpy** sběrných kanálků kůry ledvin

- ↑ aktivity **Na⁺/H⁺-antiportu** v distálních i proximálních částech nefronů

Humorální řízení minerálního a vodního hospodářství

Aldosteron

- hlavní steroid s mineralokortikoidním účinkem

- účinky:

- ↑ resorpce Na^+ z moče, potu, slin, žaludeční šťávy
- ↑ vylučování K^+ močí, ↑ acidity moči (směna za Na^+)
- ↑ obsahu K^+ a ↓ obsahu Na^+ v buňkách svalů a mozku

Humorální řízení minerálního a vodního hospodářství

Aldosteron

- hlavní steroid s mineralokortikoidním účinkem
- **regulace sekrece:**
 - **ACTH** z adenohypofýzy (přechodný účinek)
 - přímý stimulační účinek **↑ plazmatické koncentrace K^+** (i malá změna – i po jídle bohatém na K^+ - ovoce, zelenina) **a ↓ Na^+** (až velká změna)
 - **renin-angiotenzin-aldosteronový systém**
 - **atriální natriuretický peptid**
 - **jiné hormony adenohypofýzy** (udržení reaktivity *zona glomerulosa*)

Humorální řízení minerálního a vodního hospodářství

Aldosteron - patologie

Primární hyperaldosteronismus (Connův syndrom)

- tumory kůry nadledvin, které secernují aldosteron

Sekundární hyperaldosteronismus

- nemocní s městnavým srdečním selháním, nefrózou, cirhózou jater, konstrikcí renální arterie, hypertenzí, s tzv. sůl ztrácející formou adrenogenitálního syndromu

Hyporeninemický hypoaldosteronismus

Pseudohypoaldosteronismus

Humorální řízení minerálního a vodního hospodářství

Atriální natriuretický peptid

- jeden z natriuretických peptidů (dále BNP – srdce, CNP – mozek)
- tvořen ve svalových bb. srdečních síní, nalezen i v mozku
- **receptory** (ANPR-A – největší afinita k ANP, ANPR-B – CNP, ANPR-C – všechny známé typy NP)
- krátký biologický poločas

Humorální řízení minerálního a vodního hospodářství

Atriální natriuretický peptid

- jeden z natriuretických peptidů (dále BNP – srdce, CNP – mozek)

- **účinky (přes \uparrow cGMP):** $\rightarrow \downarrow$ **TK** (i přes mozkový kmen)

\rightarrow natriuréza (1. \uparrow GFR – zvětšení povrchu pro filtraci relaxací mesangiálních bb., 2. \uparrow exkrece Na^+ působením na ledvinné tubuly)

$\rightarrow \downarrow$ reaktivity hladkých svalů cév na vazokontrikční látky

\rightarrow inhibice sekrece reninu, \downarrow reaktivity *zona glomerulosa* na stimuly \uparrow sekreci aldosteronu

\rightarrow inhibice sekrece ADH $\rightarrow \uparrow$ vylučování vody

- **regulace sekrece:**

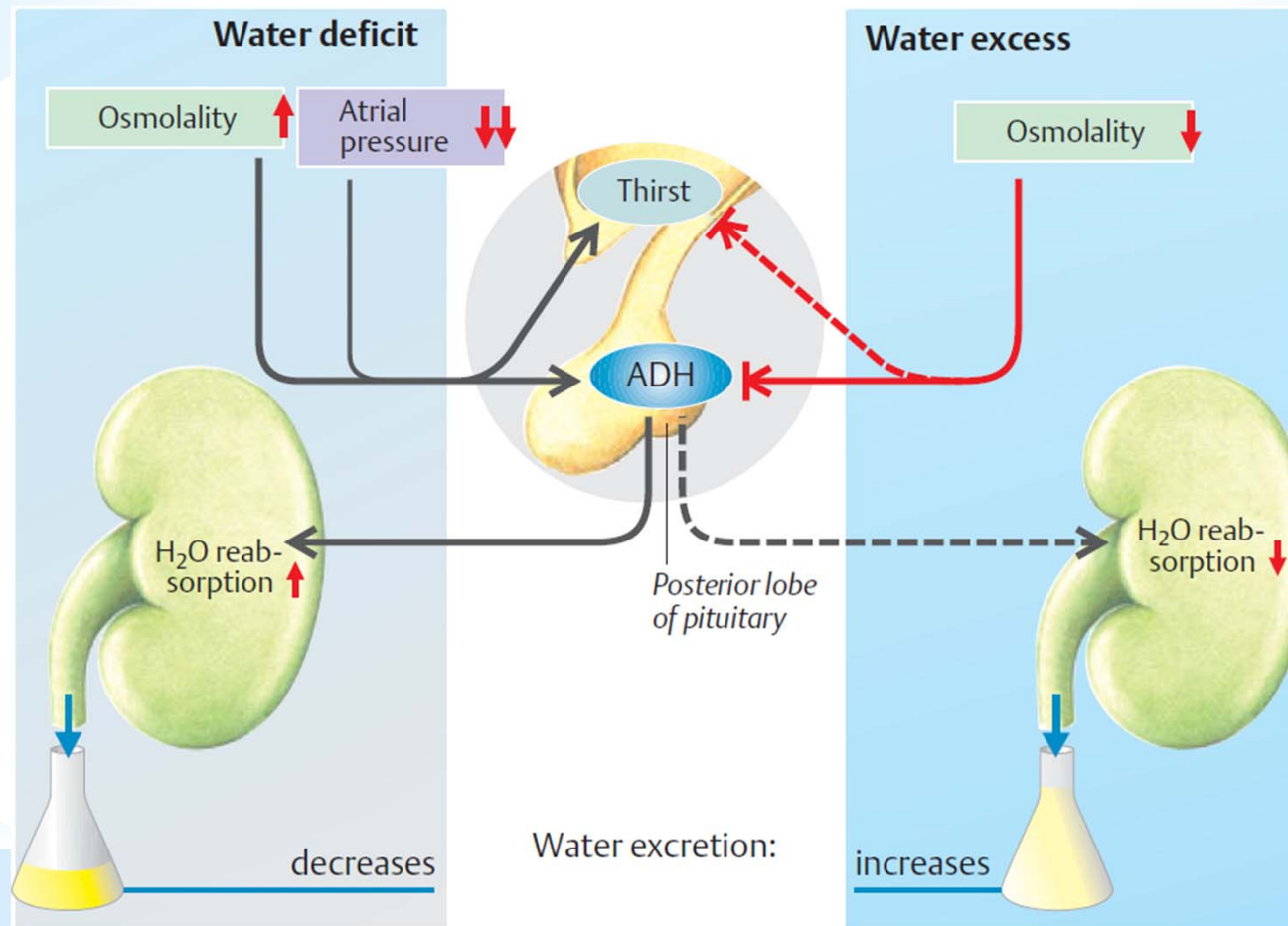
\uparrow - \uparrow objemu ECT (protažení síňových bb. při vyšší náplni)

\downarrow - \downarrow CVT při změně polohy těla z lehu do stoje

Humorální řízení minerálního a vodního hospodářství

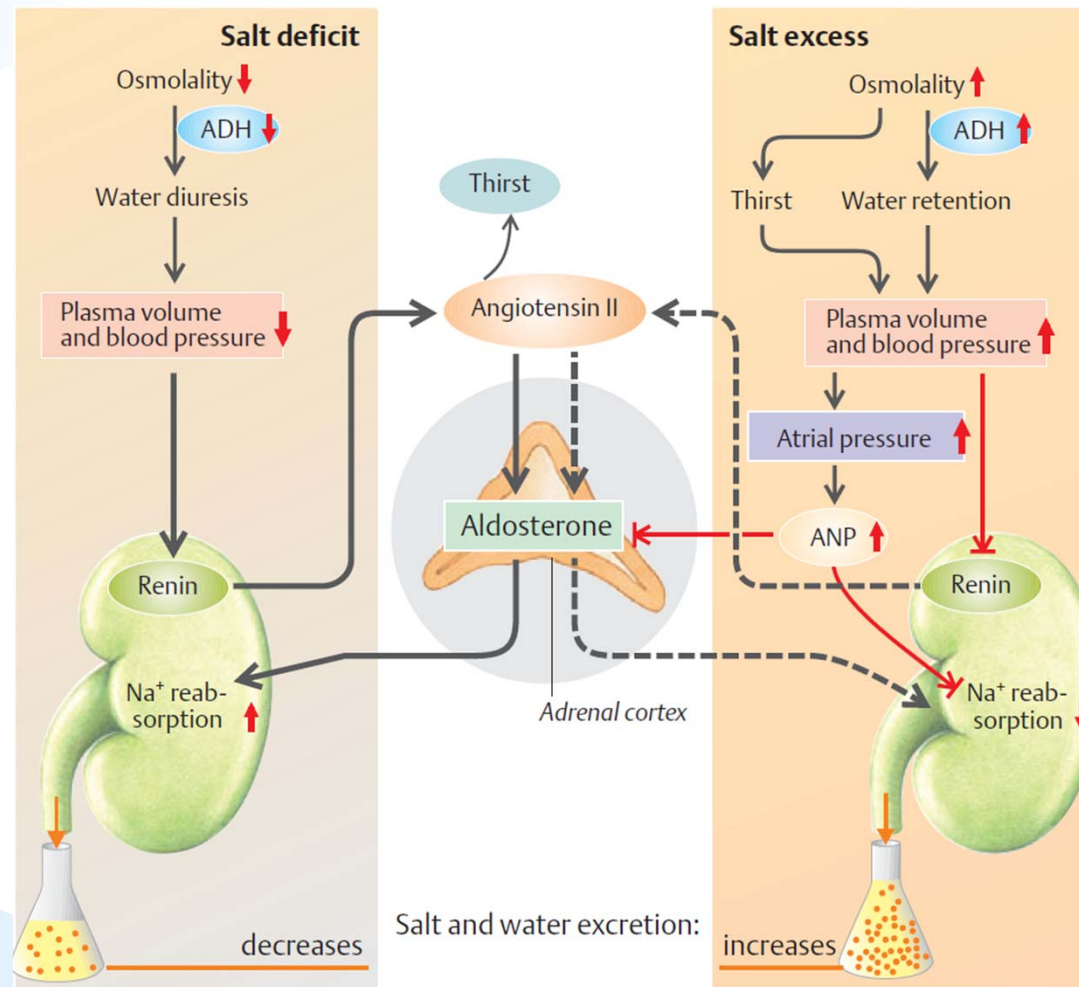
Hospodaření s vodou

intoxikace vodou



Humorální řízení minerálního a vodního hospodářství

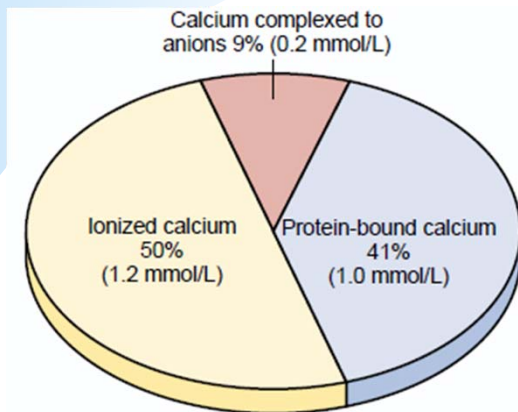
Hospodaření se solemi



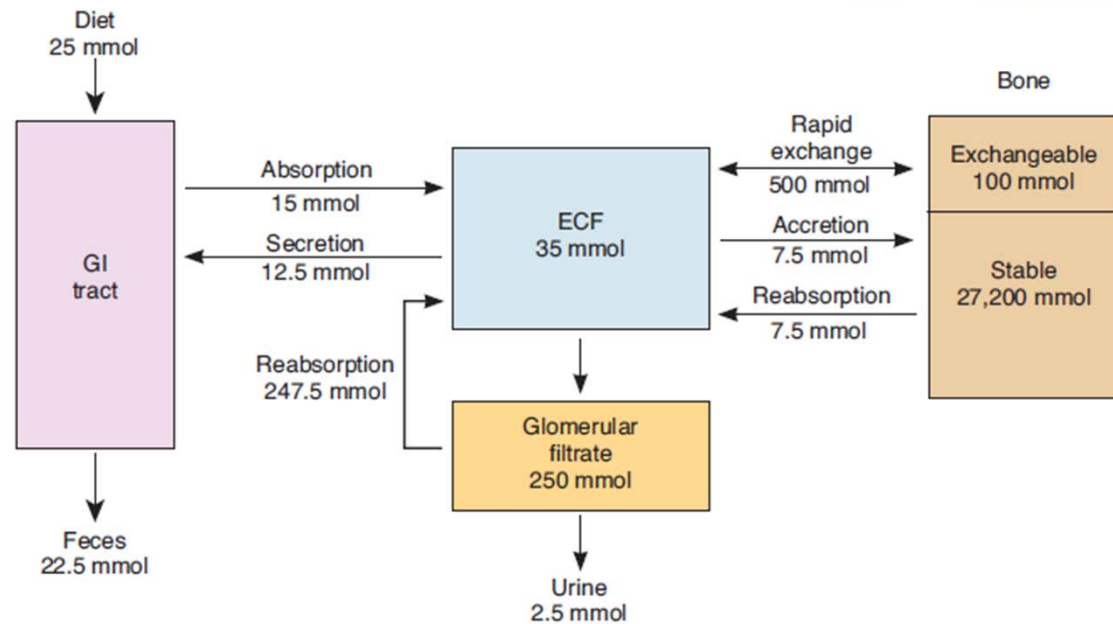
Despopoulos, Color Atlas of Physiology © 2003 Thieme

Humorální řízení minerálního a vodního hospodářství

Vápník v těle



Guyton & Hall. Textbook of Medical Physiology.



Ganong's Review of Medical Physiology

hypokalcémie
hyperkalcémie

Humorální řízení minerálního a vodního hospodářství

Hormonální řízení kalcémie

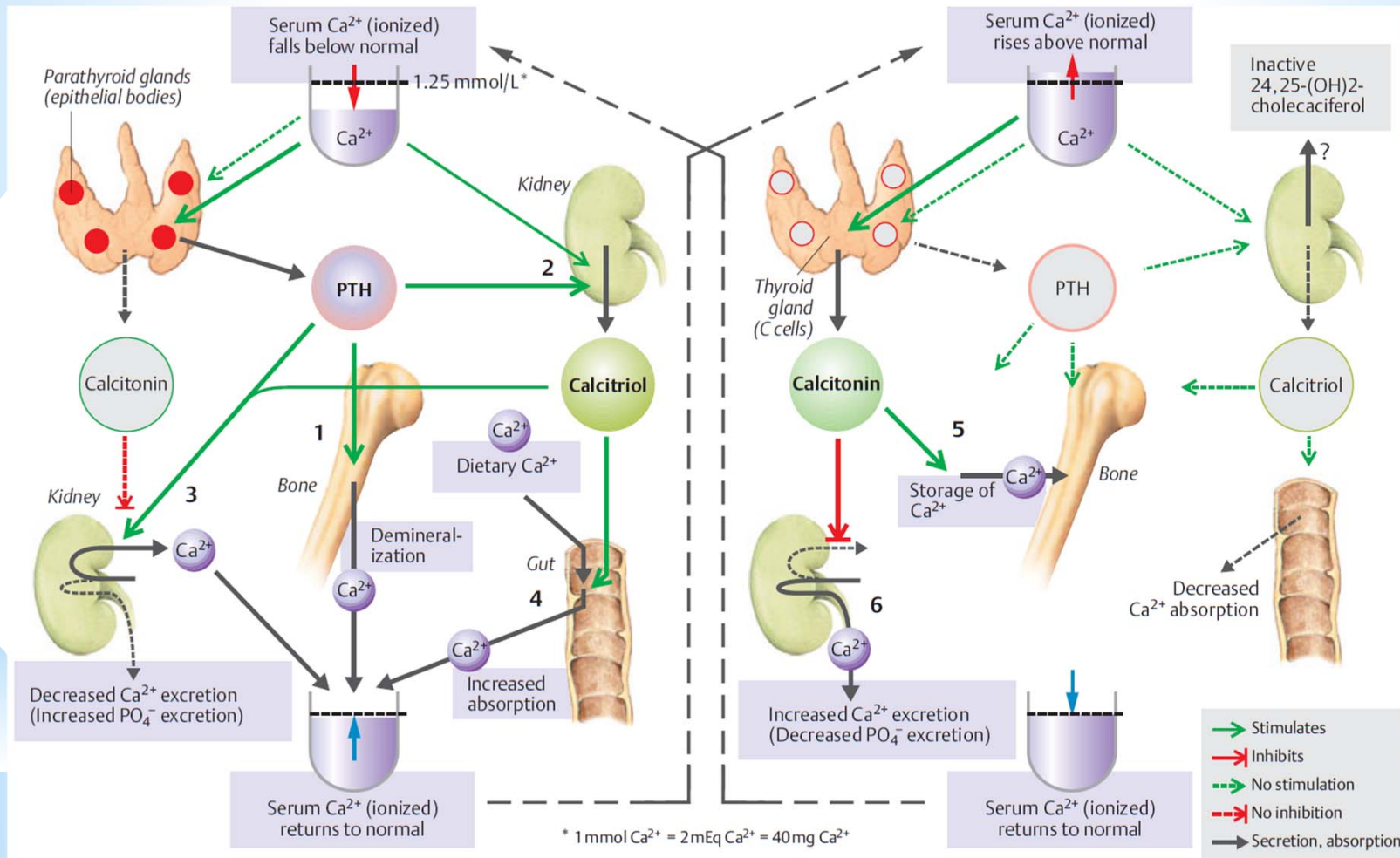
Parathormon

Vitamín D

Kalcitonin

Humorální řízení minerálního a vodního hospodářství

Hormonální řízení kalcémie



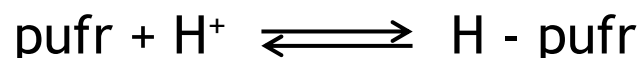
Acidobazická rovnováha - regulace ledvinami -

Acidobazická rovnováha, její regulace

Acidobazická rovnováha je regulována:

1) Pufry

- rychlá regulace (sekundy)
- výkyvy pH tlumí vyvazováním a uvolňováním H⁺:



↑[H⁺] upřednostňován směr doprava, dokud je volný pufr k dispozici

↓[H⁺] upřednostňován směr doleva, H⁺ uvolňovány

2) Plícemi

- rychlá regulace (minuty až hodiny)
- eliminace CO₂ z těla ($\text{H}_2\text{CO}_3 \rightarrow \text{H}_2\text{O} + \text{CO}_2$)

3) Ledvinami

- pomalejší regulace (v řádu hodin až dní), ale nejvýkonější
- eliminace kyselin a bazí z těla

Acidobazická rovnováha, její regulace

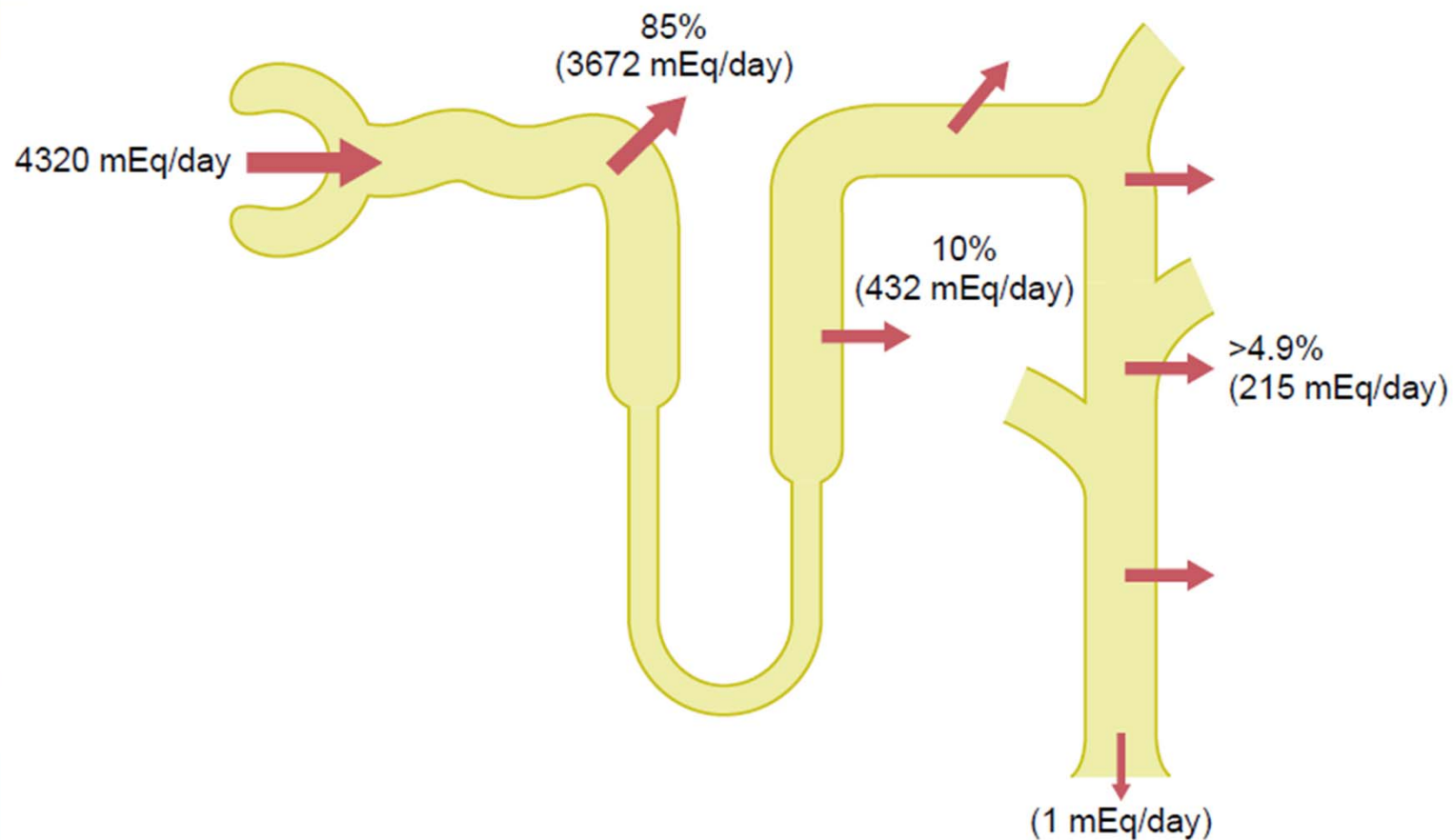
Regulace acidobazické rovnováhy ledvinami

- exkrecí kyselé či alkalické moči
- neustále v glomerulu filtrováno velké množství HCO_3^-
GFR 180 l/den, $[\text{HCO}_3^-]_{\text{plazma}}$ 24 mEq/l → denně profiltrováno 4320 mEq HCO_3^- - běžně téměř vše resorbováno
- neustále secernováno velké množství H^+ v tubulech ledvin
denně se vytvoří při metabolismu cca 80 mEq neprchavých kyselin - nutno vyloučit ledvinami
- **filtrovaný HCO_3^- / secernovaný H^+**

Acidobazická rovnováha, její regulace

Regulace acidobazické rovnováhy ledvinami

- 1) Sekrece H^+
- 2) Resorpce HCO_3^-



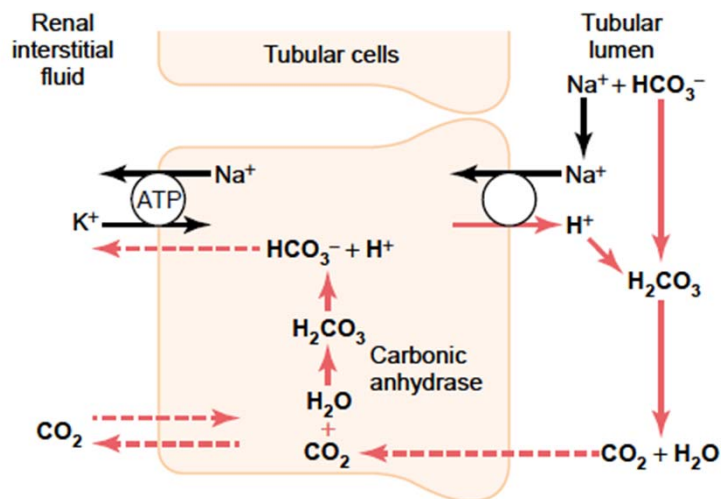
Acidobazická rovnováha, její regulace

Regulace acidobazické rovnováhy ledvinami

1) Sekrece H^+

2) Resorpce HCO_3^-

- ❖ v proximálním tubulu, tlusté části Henleovy kličky a na začátku distálního tubulu



Na^+/H^+ -antiport

>90% HCO_3^- resorbováno - nedochází k okyselení moči!

Resorpce HCO_3^- přes bazolaterální membránu usnadňována:

- $Na^+-HCO_3^-$ kotransportem (proximální tubulus)
- $Cl^- - HCO_3^-$ výměníkem (konec proximálního tubulu a dále, kromě tenkého segmentu Henleovy kličky)

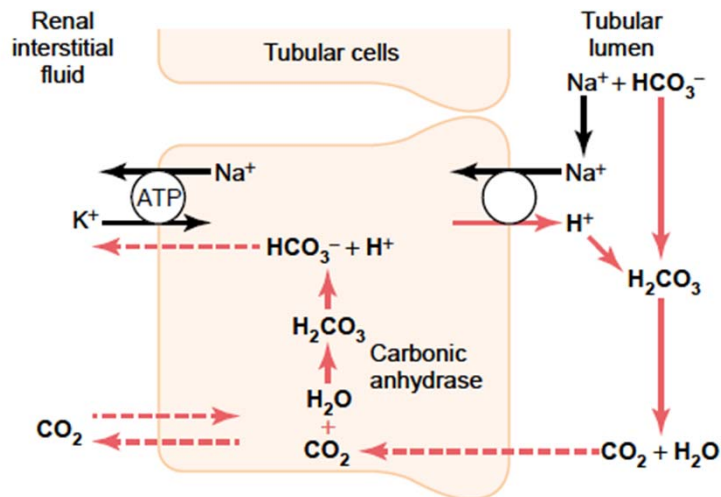
Acidobazická rovnováha, její regulace

Regulace acidobazické rovnováhy ledvinami

1) Sekrece H^+

2) Resorpce HCO_3^-

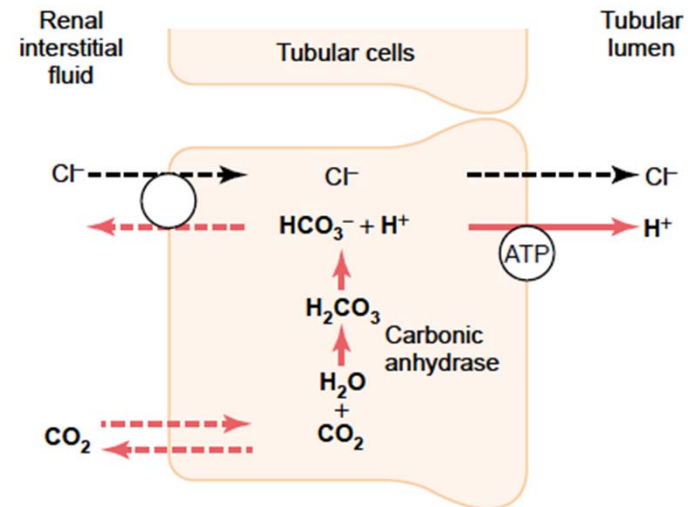
- ❖ v proximálním tubulu, tlusté části Henleovy kličky a na začátku distálního tubulu



Na^+/H^+ -antiport

>90% HCO_3^- resorbováno - nedochází k okyselení moči!

- ❖ v konečné části distálního tubulu a sběracím tubulu



primární aktivní transport H^+
(interkalární buňky)

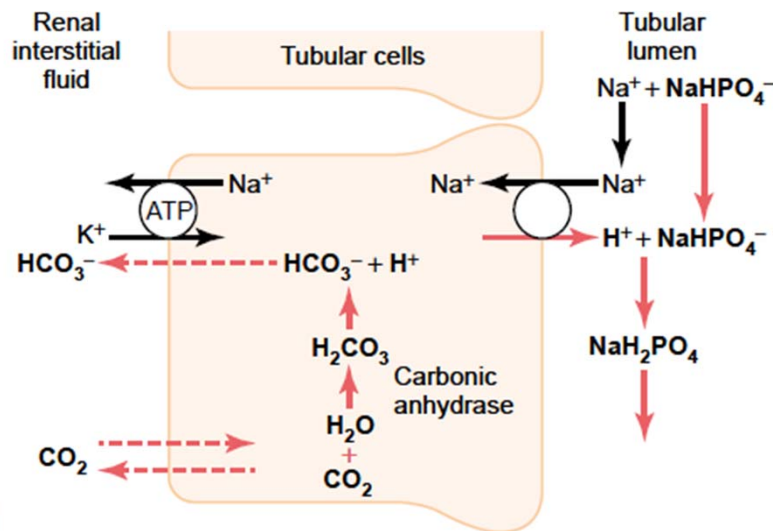
základ okyselení moči

Acidobazická rovnováha, její regulace

Regulace acidobazické rovnováhy ledvinami

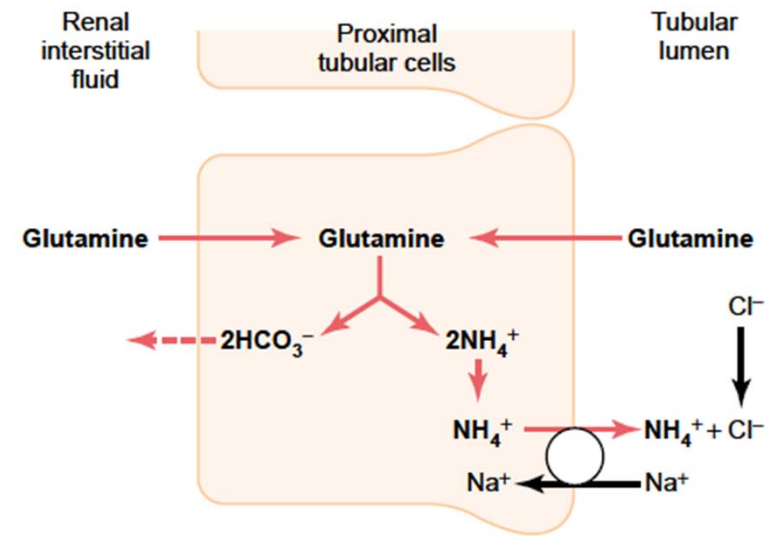
- 1) Sekrece H^+
- 2) Resorpce HCO_3^-
- 3) Produkce nového HCO_3^-

❖ Fosfátový pufr (HPO_4^{2-} , $H_2PO_4^-$)



HPO_4^{2-} a $H_2PO_4^-$ se resorbují méně než voda \Rightarrow jejich koncentrace postupně narůstá

❖ Amoniakový pufr (NH_3 , NH_4^+)



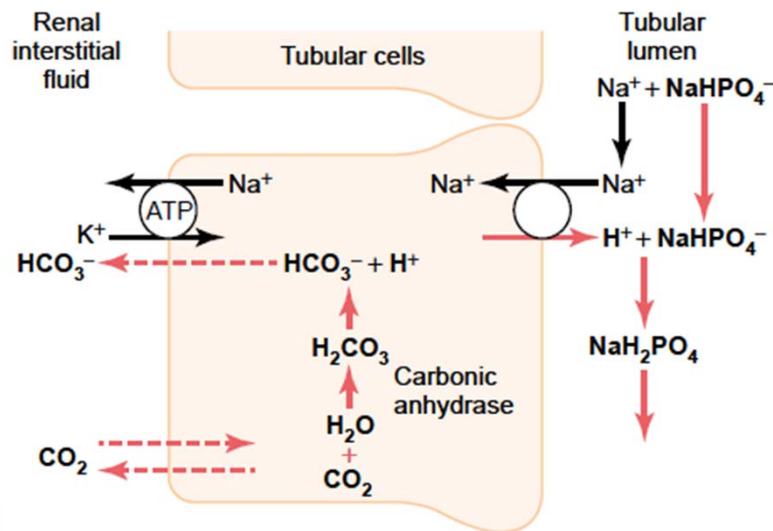
vznik NH_4^+ z glutaminu v proximálním tubulu, tlusté části vzestupného raménka Henleovy kličky a v distálním tubulu

Acidobazická rovnováha, její regulace

Regulace acidobazické rovnováhy ledvinami

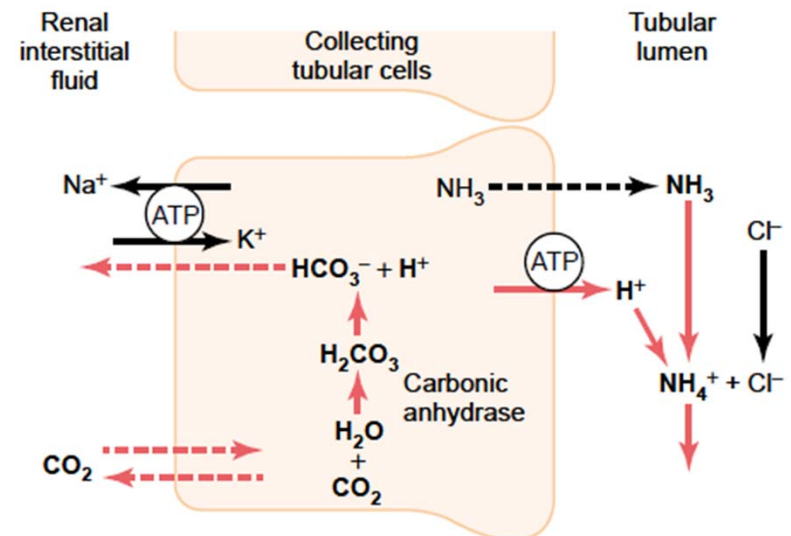
- 1) Sekrece H^+
- 2) Resorpce HCO_3^-
- 3) Produkce nového HCO_3^-

❖ Fosfátový pufr (HPO_4^{2-} , $H_2PO_4^-$)



HPO_4^{2-} a $H_2PO_4^-$ se resorbují méně než voda \Rightarrow jejich koncentrace postupně narůstá

❖ Amoniakový pufr (NH_3 , NH_4^+)



sběrací tubulus (permeabilní pro NH_3 , ale mnohem méně pro NH_4^+ - exkrece močí)

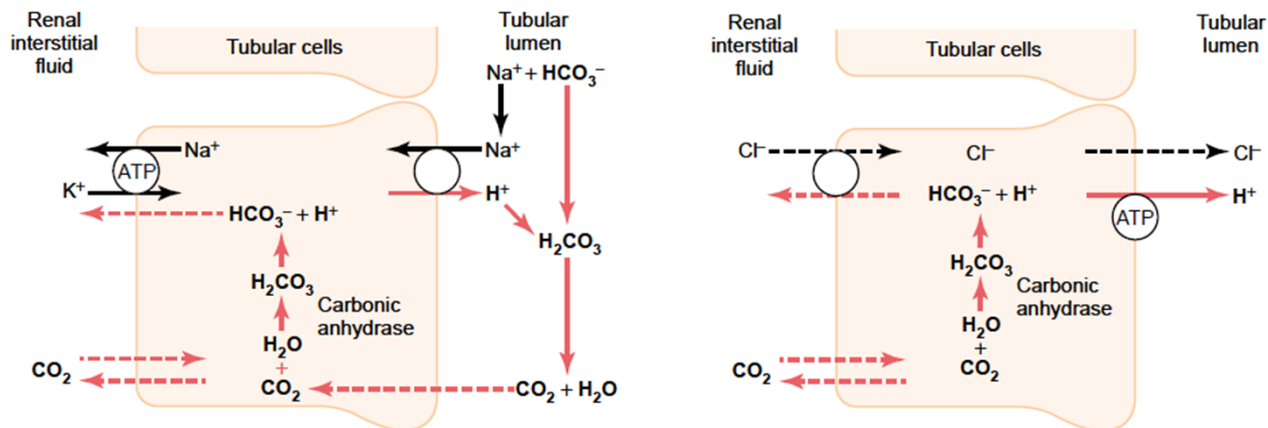
50% sekrece H^+ , 50% nově vzniklého HCO_3^- !

Acidobazická rovnováha, její regulace

Regulace acidobazické rovnováhy ledvinami

Regulace sekrece H^+

- ↑ - ↑ pCO_2 v ECT (respirační acidóza; přímá stimulace díky ↑ tvorbě H^+ v tubulárních buňkách)



- ↓ pH v ECT (respirační či metabolická acidóza)
- ↑ sekrece aldosteronu (stimuluje sekreci H^+ interkalárními buňkami sběracích kanálků; Connův syndrom - alkalóza)

Acidobazická rovnováha, její regulace

Regulace acidobazické rovnováhy ledvinami

Regulace sekrece H^+

Factors That Increase or Decrease H^+ Secretion and HCO_3^- Reabsorption by the Renal Tubules

Increase H^+ Secretion and HCO_3^- Reabsorption

$\uparrow PCO_2$

$\uparrow H^+$, $\downarrow HCO_3^-$

\downarrow Extracellular fluid volume

\uparrow Angiotensin II

\uparrow Aldosterone

Hypokalemia

Decrease H^+ Secretion and HCO_3^- Reabsorption

$\downarrow PCO_2$

$\downarrow H^+$, $\uparrow HCO_3^-$

\uparrow Extracellular fluid volume

\downarrow Angiotensin II

\downarrow Aldosterone

Hyperkalemia

\uparrow aktivita
 Na^+/H^+ antiportu

\uparrow aktivita
 H^+ ATPázy

tendence ke vzniku alkalózy

RAS

Acidobazická rovnováha, její regulace

Regulace acidobazické rovnováhy ledvinami

Acidóza - korekce ledvinami

$$\downarrow \text{pH} = 6,1 + \log \frac{\text{HCO}_3^-}{0,03 \times \text{P}_{\text{CO}_2}} \downarrow$$

- **metabolická acidóza:** díky $\downarrow \text{HCO}_3^-$
korekce ledvinami: $\downarrow \text{HCO}_3^-$ v ECT \rightarrow \downarrow filtrovaného HCO_3^- \rightarrow úplná resorpce HCO_3^- + jeho novotvorba (HCO_3^- není vylučován močí) + \uparrow exkrece H^+ močí \rightarrow návrat pH ECT k normě
- **respirační acidóza:** díky $\uparrow \text{P}_{\text{CO}_2}$ (hypoventilace)
korekce ledvinami: $\uparrow \text{P}_{\text{CO}_2}$ v ECT \rightarrow $\uparrow \text{P}_{\text{CO}_2}$ v tubulárních bb. \rightarrow \uparrow tvorba H^+ a HCO_3^- v tubulárních bb. \rightarrow \uparrow sekrece H^+ + \uparrow resorpce HCO_3^- \rightarrow návrat pH ECT k normě

Acidobazická rovnováha, její regulace

Regulace acidobazické rovnováhy ledvinami

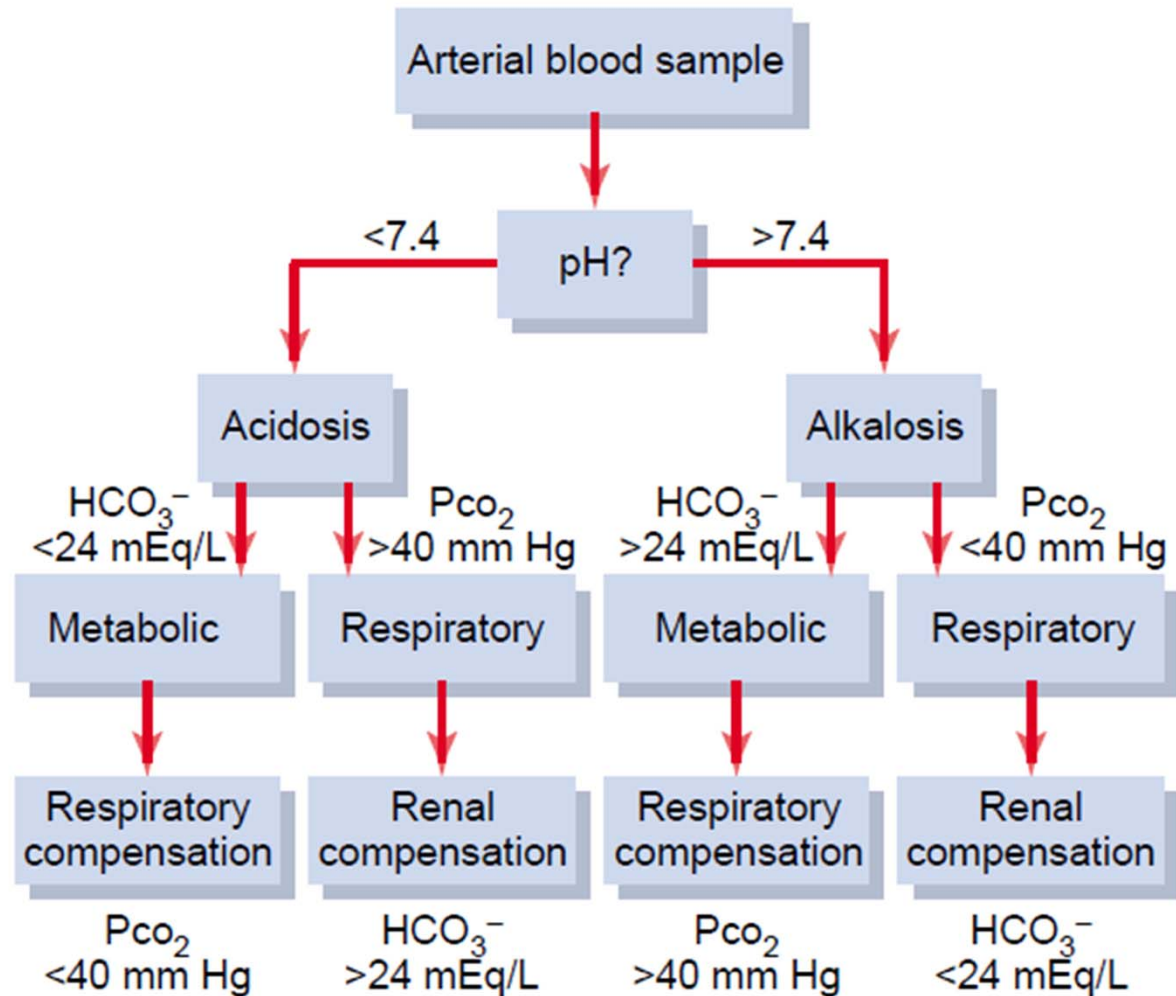
Alkalóza - korekce ledvinami

$$\uparrow \text{pH} = 6,1 + \log \frac{\text{HCO}_3^-}{0,03 \times P_{\text{CO}_2}} \uparrow$$

- **metabolická alkalóza:** díky $\uparrow \text{HCO}_3^-$
korekce ledvinami: $\uparrow \text{HCO}_3^-$ v ECT \rightarrow \uparrow filtrovaného HCO_3^-
 \rightarrow neúplná resorpce HCO_3^- (nedostatek H^+) \rightarrow \uparrow exkrece HCO_3^- močí \rightarrow návrat pH ECT k normě
- **respirační alkalóza :** díky $\downarrow P_{\text{CO}_2}$ (hyperventilace)
korekce ledvinami: $\downarrow P_{\text{CO}_2}$ v ECT \rightarrow $\downarrow P_{\text{CO}_2}$ v tubulárních bb. \rightarrow \downarrow tvorba H^+ a HCO_3^- v tubulárních bb. \rightarrow \downarrow sekrece H^+ + \downarrow resorpce HCO_3^- \rightarrow návrat pH ECT k normě

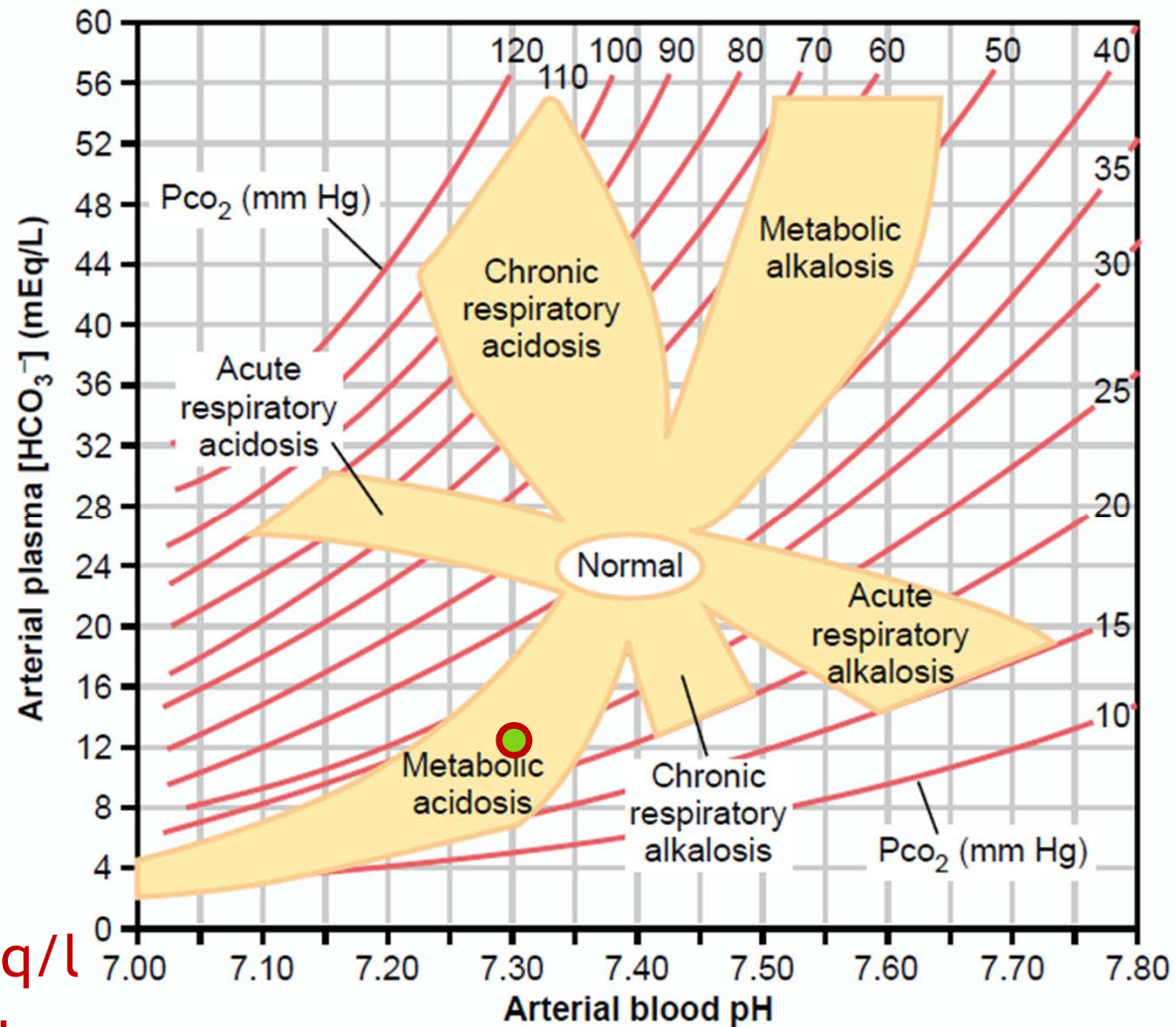
Acidobazická rovnováha, její regulace

Diagnostika



Acidobazická rovnováha, její regulace

Diagnostika



pH: 7,3

HCO_3^- : 12 mEq/l

P_{CO_2} : 25 mmHg

Acidobazická rovnováha, její regulace

Diagnostika - Siggaard-Andersenův nomogram

