

Pokud zašlete váš poukaz  
na pomůcky na naši adresu,  
obdržíte zpět pomůcky domů:  
Eakin CZ, Hlinky 64, 603 00 Brno

# Nový výrobce na českém trhu stomických pomůcek od léta 2009: Eakin a sáčky Pelican

Společnost TG Eakin Ltd. je výrobce zdravotnických pomůcek se zaměřením na výrobu vysoce kvalitních pomůcek pro stomiky a ochranu kůže.

Společnost TG Eakin Ltd. byla založena v roce 1974 Tom Eakin, je tedy zřejmě nejmladším výrobcem stomických pomůcek. Rozhodně je jedním z nejvíce inovativních. Dnes prodává své výrobky ve 27 zemích světa.

V roce 2007 zakoupila výrobní linky lokálního britského výrobce Pelican a produkuje a exportuje sáčky a pomůcky pro pacienty se stomií. Výzkum a vývoj si klade za svůj cíl společnou prací zajistit výrobu inovativních a vysoce kvalitních výrobků. Každý – doslova každý – výrobek individuálně kontroluje.

TG Eakin Ltd. důsledně dbá na to, aby potřeby a požadavky pacientů byly začleněné do jejich návrhu výrobku a aby tak poskytovaly komfort, ochranu a pohodlí při jejich použití.

TG Eakin Ltd. splňuje normu ISO 13485:2003. Standard a kvalita výrobků i výroby samotné je pro společnost nadmíru důležitá. Všichni zaměstnanci jsou velice hrdí na prvotřídní pomůcky s nejvyšší kvalitou a pracovní i hygienický režim ve všech provozovnách tomu odpovídá.

Společnost byla za své výsledky v oblasti výroby, inovace a obchodní činnosti několikrát oceněna jak ve Velké Británii, tak v domovském Severním Irsku jako Nejlepší exportér roku ve sféře malých podniků. V roce 2007 se společnosti TG Eakin Limited dostalo vysokého ocenění v oblasti zahraničního obchodu a zvítězila v mezinárodní soutěži UTV.

Nabídku pro Českou republiku tvoří vyrovnávací hydrokoloidní kroužky, pasta bez alkoholu, odstraňovač lepu – spray a ubrusky, bariérový film, sortiment jednodílných sáčků uzavřených, výpuštných a urostomických v provedení plochém či konvexním, v různých velikostech a pro různé věkové skupiny (dospělí, děti, novorozenci), pásy pro stomiky, drenážní sáčky, přípravky pro ztužení stolice a další výrobky.

Výrobce TG Eakin zastupuje a reprezentuje v České republice společnost Eakin CZ s distribučním zázemím Steri..way, obě se sídlem v Brně. Vzorky mají zájemci možnost vyzkoušet u svých stomických sester. Veškeré informace jsou na stránkách [www.eakin.cz](http://www.eakin.cz). K dispozici je bezplatná linka 800 110 110 nebo lze kontaktovat e-mailem asistentku společnosti: [asistentka@eakin.cz](mailto:asistentka@eakin.cz)

Pro všeobecné informace o výrobcích či aktivitách společnosti a pro objednávky slouží elektronická adresa [prodej@eakin.cz](mailto:prodej@eakin.cz)



# Co je stomie, kdo je stomik

**Stomie** - základ slova pocházející z řeckého "stoma", což znamená ústa, v přeneseném významu pak vývod či otvor.

**Stomik** je člověk, který má dočasně nebo trvale vyvedený dutý orgán na povrch těla. Nejčastěji bývá vyvedeno tlusté střevo, tenké střevo nebo močové cesty, čímž dochází ke změně základních fyziologických funkcí. Dochází k neovládatelnému vyprazdňování stolice, střevního obsahu nebo moči nepřírozenou cestou s nutností používání různých stomických pomůcek. Důsledkem je výrazné zhoršení celkové kvality života. Základním znakem stomiků je, že nemohou ovládat vyměšování a stolice (nebo moč) odchází samovolně, protože chybí svěrač.

Založení střevního vývodu je významným zásahem do života nemocného i jeho rodiny. V současné době však lze zajistit i za těchto podmínek život téměř bez omezení. K tomu je třeba psychologická předoperační i pooperační péče, edukace zacházení se stomickými pomůckami, poradenství stomikům ve stomických poradnách a informovanost o problému v širší zdravotnické veřejnosti.

Důsledky zavedení stomie pro nemocného závisí na tom, která část střeva vyvedena. Čím výše bylo nutné stomii založit, tím více nemocného ohrožuje metabolickým rozvratem (je menší plocha pro vstřebávání základních živin, vitaminů, stopových prvků, nastávají ztráty vody a elektrolytů). Ileostomie se pooperačně adaptuje několik týdnů. V tomto období může dojít ke zvýšeným ztrátám vody (litry) a elektrolytů a metabolické nevyrovnanosti. Dobře adaptovaná ileostomie však obvykle není příčinou excesivních ztrát. Metabolickými důsledky ileostomie může být vyšší frekvence vzniku močových či žlučových kamenů. Kolostomie odvádí střevní obsah v prvních pooperačních týdnech se zvýšeným obsahem vody. Postupně se střevo adaptuje a kolostomici nebývají metabolicky ohroženi.



# Druhy stomií

Stomie lze rozlišovat z několika hledisek :

- **podle toho, který dutý orgán je vyveden :**

**Kolostomie** = vývod tlustého střeva

**Ileostomie** = vývod tenkého střeva

**Urostomie** = vývod močovodu

- **podle doby, na kterou je stomie vytvářena :**

**Dočasná** = přechodný vývod. Po nějaké době, když ustoupí onemocnění či neprůchodnost, může být stomie zrušena (obvykle 6 týdnů až 3 měsíce).

**Trvalá** = nevratná. Je zakládána při závažných onemocněních či poškozeních svěrače. Se stomií postižený žije celý zbytek života (i desítky let).

- **podle chirurgické konstrukce :**

**Dvouhlavňová stomie** = stěnou břišní se protáhne celá klička střeva. Po otevření střeva má pak stomie 2 otvory (hlavně) - tzv. přívodné a odvodné rameno.

**Terminální (koncová) stomie** = vývod prořatého tračníku či tenkého střeva s jedním koncovým ramenem.

**Nástěnná stomie** = vyšití přední stěny střeva ke stěně břišní (nejčastěji cékostomie). Dnes se provádí jen velmi zřídka, protože vyprazdňování stolice takto není dostatečné.

# Komplikace

**Časné pooperační komplikace** - jsou řešeny během hospitalizace.

## Pozdní komplikace:

- **Kožní komplikace** – se řeší většinou úpravou či výměnou pomůcek, kosmetickými přípravky.
- **Krvácení** – okraje střeva mohou mírně krváčet při ošetřování, což není třeba léčit. Pokud však dochází k masivnímu krvácení, je třeba vyloučit recidivu základního onemocnění či jinou chorobu.
- **Zánětlivá ložiska** – drobná stehová se ošetřují ambulantně, velká je třeba chirurgicky ošetřit a pátrat po příčině.
- **Stažení a zúžení stomie** – je zpravidla následek nedokrvení či zánětu kolem stomie, obezity nemocného, onemocnění střeva. Někdy stačí vhodné konvexní stomické pomůcky, zpravidla je třeba chirurgické rozšíření či korekce.
- **Vyhřeznutí stomie** – střevo vyhřezává do stomického sáčku, může být zdrojem krvácení, poruch vyprazdňování, neprůchodnosti a protržení. Malý výhřez se nekoriguje, velký a komplikovaný se řeší operačně a fixací střeva či přesazením stomie.
- **Kýly kolem stomie** – 10–25% kýl vyžaduje chirurgickou korekci (plastika stěny, úprava branky, užití sítky, nové umístění stomie). Pokud kýla nečiní obtíže nemocnému a ošetřování stomie je možné, je vhodný konzervativní postup, případně kýlní pás.
- **Průjem** – příčinou může být střevní infekční onemocnění, obnovení základního onemocnění či mikrobiální nerovnováhy střeva. Příjem tekutin ústy nezvyšuje střevní obsah ve stomii a nemá být u nemocného omezen z obavy z průjmu.
- **Zácpa** – může být vyvolána nedostatečným přívodem tekutin pacienta či nevhodnou dietou. Je třeba vyloučit neprůchodnost střevní a zúžení ústí stomie.
- **Plynatost** – způsobenou spolykaným vzduchem (mluvení při jídle, žvýkání, kouření) a produkcí střevních bakterií, sníží omezení negativních návyků a dietní opatření (vyloučení luštěnin, brokolice, piva, naopak zařazení – jogurtů, kořenové zeleniny).

# Strava, dietní opatření

Strava pacienta se stomií by se v zásadě neměla příliš lišit od stravy zdravého člověka. I stómik by měl dodržovat zásady zdravé výživy. Strava by měla být pestrá, chutná s dostatkem všech složek, nutných pro zdravý vývoj organismu.

Na druhé straně je třeba si uvědomit změnu anatomických poměrů ve střevě a dodržovat určitá dietní a stravovací pravidla. Je nutné, aby nemocný jedl pomalu, každé sousto řádně rozkousal. Tím se redukuje množství plynů v zažívacím traktu, které pak mohou být příčinou potíží. Doporučuje se jíst pravidelně, po malých dávkách a pokud možno ve stejných časových intervalech.

Není třeba, pokud to stav nevyžaduje, se příliš dietně omezovat, je potřeba se vyvarovat příliš kořeněných, tučných a hodně sladkých jídel, strava musí být bohatá na vitamíny a minerální látky.

## Projímavě působí :

alkoholické nápoje, hlávkový salát, hovězí bujón, kyselé zelí, čerstvé ovoce, ovocné šťávy s výjimkou borůvek, špenát, hrozny, aromatické (ostré) koření, celozrnný chléb, káva, zelí, nápoje s kyslíčkem uhličitým, cukr, mléko, cibule.



## Zácpu mohou způsobit :

strouhaná jablka se slupkou, banány, rozinky, červené víno, borůvky, vařená mrkev, kakao, řepa vařená, brambory, černý čaj (neslazený), sýr, celer, čokoláda, kukuřice, těstoviny, ořechy, bílý chléb.



## Zvýšenou plynatost a zápach mohou způsobit :

nápoje s kofeinem (čaj, kola), pivo, nápoje s CO<sub>2</sub>, květák, kedlubny.



## Příjem tekutin

Velice důležité i pro stómika je udržení k životu nezbytné vodní rovnováhy. Je potřeba, aby v určitém časovém období byl příjem vody stejný jako její výdej, tzn. aby vodní bilance byla vyrovnaná. Příklad vyrovnané vodní bilance :



Příjem vody 2,5 l za den	Výdej vody 2,5 l za den
1,3 l nápoji	1,5 l močí
0,9 l potravou	0,9 l dýcháním a kůží
0,3 l metabolickou cestou	0,1 l stolicí

# Život se stomií

Kvalitní život a prognóza stomika nezávisí na vlastní stomii, ale na základním onemocnění. Při správné, týmové a informované péči je jeho kvalita života jen málo omezena. Stomie sama o sobě nebrání zařazení do pracovního procesu či mimopracovním aktivitám. Stomici mohou sportovat, koupat se ve veřejných koupalištích, společensky žít, vykonávat téměř všechny pracovní pozice. Základním předpokladem pro toto vše je samozřejmě dobré zvládnutí života se stomií.

Všeobecně se doporučuje úzkostlivá hygiena, upřednostňuje se sprchování, používání oblečení, které netlačí a nedráždí stomii.

Při všech aktivitách je potřeba vyvarovat se neúměrného zatěžování břišního svalstva, při kterém hrozí poškození stomie.

Sexuální život závisí na partnerském zázemí. Hlavní bariérou bývá především psychický stav nemocného.

K zvládnutí psychologických a technických problémů pomáhá nejvíce poradenství ve specializovaných poradnách, ale i dobrá informovanost široké zdravotnické veřejnosti a sdělování zkušeností v klubech stomiků.

## Tipy Eakinu

Řešíme ochranu kůže, hojení oděrek, otlaků, erozí a dalších kožních afekcí, kterými trpí 80% stomií.

NABÍZÍME OCHRANU PROTI PODTÉKÁNÍ, NEROVNOSTEM, NEDOSTATEČNÉMU PŘILNUTÍ, LEPENÍ A NEPŘÍJEMNÝM POCITŮM.

### **Pasta bez alkoholu**

Jedinečná pasta bez alkoholu, pro ošetření kůže, vyrovnání a ochranu.

### **Kroužky Eakin Cohesive®**

Na hydrokoloidních kroužcích založil Eakin svůj úspěch před 25 lety. Dokonalé přilnutí kroužků, které neztrácejí zpracováním lepivost, zajistí vaši stomii, její těsnost a pohodlí.

### **Lepící vrstva sáčků**

Hydrokoloidní speciál společnosti Eakin – výroba ve vlastní laboratoři umožňuje využití všech nejlepších vlastností kroužků Cohesive® v ochranné lepící vrstvě podložky.

### **Měkká konvexní podložka**

Konvexní sáčky Eakin Pelican Convex s měkkou, jemnou lepící hmotou. I tam, kde se běžná tvrdší konvexita neuplatní, lze měkký konvex Eakinu využít pro větší bezpečí a ochranu.

### **Bezpečný měkký uzávěr urosáčků**

Vyzkoušejte měkký uzávěr urostomických sáčků – je pohodlný, netlačí a nedře.

# Použití - pomůcky Eakin

# Cohesive®

## Máte kolem stomie oděrky, otlaky či dekubity?

Dle odborných údajů má kožní problémy 45-48% stomiků, mnoho z nich je považuje za „normální“. Nicméně to tak být nemusí a potíže s pokožkou mohou být zmírněny na úroveň maximálně mezi 18-30% (statisticky vzato) už jen použitím Eakin Cohesive® kroužků, které zmenší či odstraní potíže a ušetří čas i náklady.

## Jak fungují kroužky Eakin Cohesive®?

Kroužky Eakin Cohesive® absorbují vlhkost z pokožky, tím vzniká jemný gel s karbohydrátem. Tento inaktivuje trávicí enzymy, obsažené ve stolici, a tím chrání pokožku. Rovněž takto chrání podkožní vrstvu.

Proces někdy urychlují přirozené biologické změny, které nastávají v důsledku emočních problémů, stresu nebo změn ve výživě (toto všechno má vliv na kvalitu a složení stolice). Důsledkem může být nutnost častější výměny sáčků i rychlejší „spotřeba“ kroužků.

Rovněž je podstatné, že životnost kroužků Eakin Cohesive® je kratší v případě větší stomie. Při přikládání sáčku se ubezpečte, že kroužek těsně doléhá na stomii a má s ní těsný kontakt po celém obvodu. Teprve potom nalepte sáček – je nezbytné zvolit velikost sáčku, která těsně přiléhá kolem stomie.



# Cohesive® PASTE

## Máte potíže s vyplněním kožních záhybů nebo řas?

Cohesive Paste™ pasta je doplněním řady Cohesive® výrobků (kroužky, destičky) a je ideální pro vyplnění kožních nerovností. Její špičkovou vlastností je to, že neobsahuje alkohol, tedy při aplikaci nedráždí a je mimořádně přátelská vůči pokožce.

Složení je shodná s kroužky (Eakin Cohesive® Seal), chrání tedy třemi způsoby:

- 1) absorbuje vlhkost
- 2) váže enzymy a snižuje jejich aktivitu
- 3) vyrovnává pH a blokuje škodlivé chemické látky a bakterie

**BEZ  
ALKOHOLU**





# Použití - pomůcky Eakin

Uzavřené, výpustné a urostomické sáčky jsou k dispozici s plochou nebo konvexní podložkou, stejně jako pomůcky pro děti. Všechny jsou anatomicky přizpůsobeny tělu. Sáčky Pelican jsou schopny vyřešit mnoho běžných potíží:

## Nesnadné umístění sáčku?

Sáčky Pelican mají na zadní straně rozstřížený textilní potah, což umožňuje výbornou kontrolu (stomii jasně vidíte). Rovněž je snadné umístění/nalepení krytky filtru i kontrola stomie v případě jakýchkoliv obtíží.

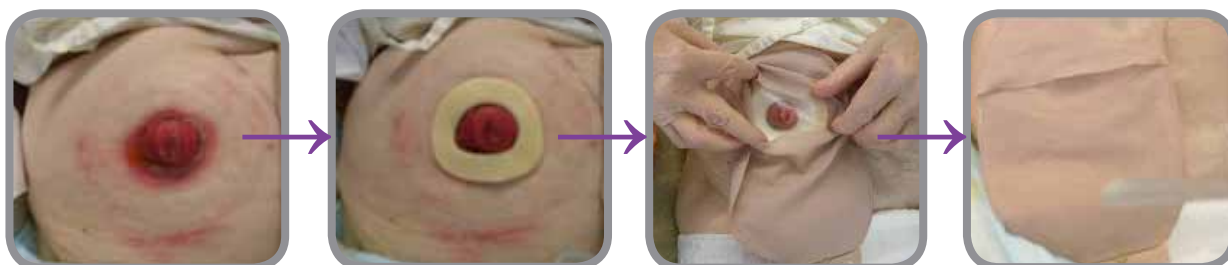
## Máte potíže s pokožkou?

Hypoalergenní lepicí vrstva sáčků Pelican je pro pokožku hojivá a umožňuje bezpečné těsné přilnutí, což prodlužuje dobu využití sáčků. Rovněž svou měkkostí a pružností přispívá ke snadnému nošení a brání vzniku otlaků, jako tomu bývá u některých tvrdších pomůcek. Velejemný textilní potah rovněž přispívá k pohodlí a diskrétnosti.

## Sáček vám prosakuje?

Veškeré sáčky Pelican jsou bezpečně uzavřeny, neprosakují a umožňují vám pohodlný život. S pomocí široké škály předstřížených podložek a univerzálních pomůcek (pro stomie ne zcela kulaté) se vám výběr zjednoduší.

**PELICAN**<sup>™</sup>  
Pouches



**Perform**<sup>™</sup>

## Obtěžuje vás nežádáný zápach a prosakování ze sáčku?

Perform<sup>™</sup> je ztužující přípravek pro odpad ze stomie; jeho použití zmenšuje riziko protečení. Kromě této zásadní vlastnosti snižuje i zápach a usnadňuje tak život se stomií. Umožňuje diskrétnější a komfortnější použití sáčků.



