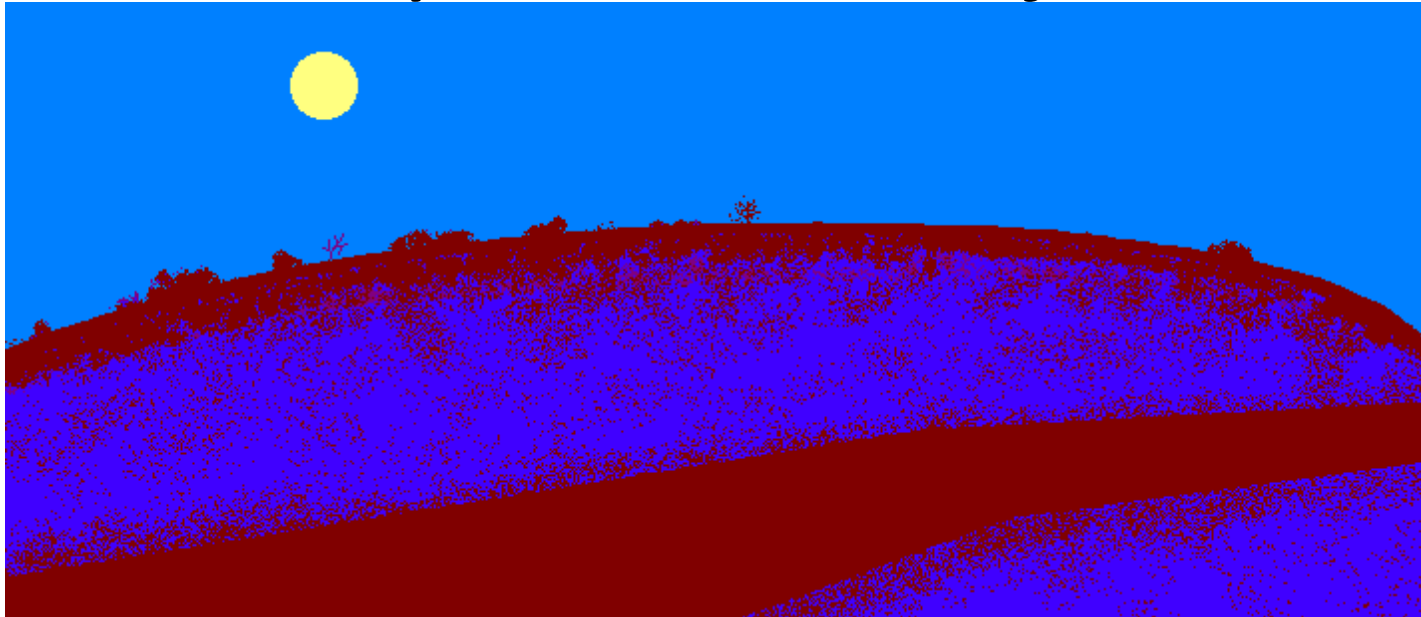


# Mikrobiologický pohled na infekce dýchacího ústrojí



Mikrobiologie a imunologie – BSKM021p + c

Týden 6

Ondřej Zahradníček

# Obsah této prezentace

**Ú v o d**

**Infekce HCD**

**Infekce DCD**

**Infekce plic**

**Vyšetřování u dýchacích infekcí**

úvod

# Význam infekcí dýchacích cest (respiračních nákaz)

- Jsou to **nejběžnější infekce** v ordinaci praktického lékaře (mikroby se v dýchacích cestách snadno pomnožují)
- Mají obrovský **ekonomický dopad** (neschopenky, OČR)
- Mají sklon vyskytovat se **v kolektivech** a občas probíhat v podobě epidemií
- Tři čtvrtiny respiračních infekcí (a u dětí ještě více) vyvolávají **viry**

# Umístění nákazy v rámci dýchacích cest

- **Není jedno, kterou část dýchacích cest infekce postihuje (liší se vyšetřování, léčba i závažnost).**
    - Příznaky infekcí různých částí dýchacího traktu jsou různé (smrkání u rhinitid, kašel u infekcí DCD)
    - Různí jsou také původci
  - **Proto je třeba rozlišovat infekce:**
    - horních cest dýchacích (plus anatomicky i středního ucha, které s nimi souvisí)
    - dolních cest dýchacích, včetně plic (*někdy se plíce kladou zvlášť, nejde už o „cestu“*)
- Je ale potřeba počítat také s tím, že infekce může postihovat více částí dýchacích cest současně.*

# Rozdělení dýchacích infekcí

## HCD a přilehlé orgány

- infekce nosu a nosohltanu
- infekce ústní části hltanu (faryngu) včetně mandlí
- infekce vedlejších dutin nosních
- většinou se sem přiřazují z anatomických důvodů také infekce středního ucha

## DCD a plíce:

- infekce příklopky hrtanové
- Infekce hrtanu (laryngu) a průdušnice (trachey)
- infekce bronchů (průdušek)
- infekce bronchiolů (průdušinek)
- infekce plic

# Není chřipka jako „chřipka“

- Většina běžných akutních onemocnění dýchacích cest probíhá jako rhinitidy, faryngitidy nebo smíšené rhinofaryngitidy (záněty nosu a hltanu). Epidemiologové používají zkratku „**ARI**“ – **acute respiratory illness (akutní respirační onemocnění)**. Lidé často mluví o „chřipce“, ale o tu tady nejde
- Pravá chřipka sice postihuje dýchací cesty, ale spíše dolní, projevuje se suchým kašlem a také celkovými příznaky (schvácenost, horečka). Podobně se ovšem mohou projevovat i například tzv. parachřipky. Epidemiologové tady používají zkratku „**ILI**“ (**influenza-like illness, chřipce podobná onemocnění**).

# Normální osídlení dýchacích cest

- **Nosní dutina** nemá specifickou flóru, přechází tam však mikroflóra z kůže (přední část) a hltanu (zadní část)
- **V hltanu** (stejně jako v ústní dutině) nacházíme ústní streptokoky, neisserie, nevirulentní kmeny hemofilů aj. Mnohé další tam jsou, ale většinou je nevykultivujeme
- **Plíce a dolní dýchací cesty** jsou za normálních okolností bez většího množství mikrobů
- **Na ostatních místech** (hrtan) jsou různé přechody (hrtan – jako v hltanu, ale méně)





Infekce

HCD

# Infekce nosu, popř. i nosohltanu (rhinitis, rhinopharyngitis acuta)

- **Původci jsou nejčastěji viry.** Virová rhinitida je obyčejná rýma („common cold“). Přes 50 % případů způsobují rhinoviry (viry rýmy), zbytek tzv. koronaviry, zbytek ostatní respirační viry (ne ale viry chřipky!)
- **Bakterie** se mohou u akutních infekcí druhotně pomnožit, často jde o bakterie z kůže nebo z hltanu. Samy ale zmizí, antibiotická léčba je zbytečná a většinou stejně neúčinná.

*Antibiotika se podávají jen tehdy, když hlenohnisavý (ne jen hlenovitý) sekret trvá několik dní a pacient má výrazné potíže, což jsou zcela výjimečné případy*

# Vyšetřování a léčba infekcí nosu a nosohltanu

- **Vyšetřování je zbytečné.** Ani hlenohnisavý sekret není důvodem provádět bakteriologické vyšetření, pokud netrvá delší dobu.
- **Léčba je symptomatická** (při ucpaném nosu kapky, jinak tekutiny, např. čaj; ani antipyretikum není příliš vhodné, protože zvýšená teplota pomáhá proti virům). Antibiotická léčba není indikována. Nanejvýš je možno zkusit lokální léčbu framykoinem.
- **Pouze pokud infekce trvá déle než 10–14 dnů**, je vhodné vyšetřit výtěr z nosu (vyhnout se kontaminaci z kůže!) a léčit cíleně antibiotiky dle citlivosti

# Co praví odborníci

*„Více než 80 % rhinitid je provázeno změnami na sliznicích dutin, proto toto onemocnění bývá nazýváno také rhinosinusitida. Kašel provází asi 60–80 % rhinosinusitid. Hlenovitá sekrece z nosu se do tří dnů od počátku onemocnění mění v hlenohnisavou, obsahující deskvamované epiteliální buňky a kolonizující bakterie běžně se vyskytující v nose. Tato kvalitativní změna sekrece, která bývá často v ambulantní praxi nesprávně považována za bakteriální komplikaci, zejména provede-li se kultivační vyšetření hlenu nebo výtěru z nosu, však patří k přirozenému průběhu virové rhinosinusitidy.“*

***(Respirační infekce – doporučený postup ČLS JEP)***

# Záněty přínosných dutin (sinusitis acuta)

- **Přechodný zánětlivý nález v dutinách je normální při klasické rýmě** a není důvodem k léčbě (ani při rtg nálezu)
- Důvodem k léčbě je **bolestivý zánět dutin**, který se projevuje bolestí zubů, hlavy, horečkou a trvá aspoň týden, nebo je podrážděný trojklanný nerv (pak ani tak dlouho trvat nemusí)
- Původcem bývá ***Streptococcus pneumoniae*** či ***Haemophilus influenzae***

# Vyšetřování a léčba infekcí přínosných dutin

- **Léčba** sinusitidy pravděpodobného bakteriálního původu by měla být zahájena neprodleně, i bez vyšetření.
- **Lékem volby** je amoxicilin (např. AMOCLEN), alternativou může být doxycyklin (DOXYBENE), u dětí kotrimoxazol (např. BISEPTOL)
- Vyšetřovat **výtěr z nosu či krku je k ničemu.**
- Pokud máme pochybnosti o úspěšnosti léčby a chceme léčit cíleně, jediná možnost je **správně provedená punkce či výplach dutin na ORL**, samozřejmě pokud výplach, ne borovou vodou!! **Na žádanku nutno uvést**, zda jde o čistý punktát, nebo proplach fyziologickým roztokem

# Zánět středního ucha – otitis media

*Střední ucho anatomicky souvisí s dýchacím systémem, proto je jeho zánět zmíněn zde.*

- **Častý u dětí** (krátká vodorovná Eustachova trubice)
- **Původci:** *Streptococcus pneumoniae*, *Haemophilus influenzae*, *Moraxella catarrhalis*
- **U chronických** se mohou uplatnit i některé gramnegativní tyčinky

*Nutno odlišit záněty **boltce a zevního zvukovodu**: tady je původcem hlavně *Staphylococcus aureus* (jako u jiných zánětů kůže), léčba lokálně např. framykoin kapky. Naopak záněty **vnitřního ucha** jsou velmi vzácné a zpravidla souvisejí s mozgovými infekcemi*

# Vyšetřování a léčba infekcí středního ucha

- **Léčba** má smysl, pokud jde o skutečně prokázaný zánět (bolest, zarudnutí, horečka) a nereaguje na protizánětlivou léčbu
- **Lékem volby** je amoxicilin (např. AMOCLEN), alternativou může být kotrimoxazol
- Vyšetřovat **výtěr ze zvukovodu** má smysl pouze po provedené paracentéze (propíchnutí bubínku)
- Jinak má samozřejmě smysl vyšetřit **hnisavou tekutinu**, která je při paracentéze odebrána



# Infekce hltanu a mandlí (pharyngitis, tonsilopharyngitis)

- Akutní záněty hltanu a mandlí:  
**většinou (70–85 %) virové** (rhinoviry, koronaviry, adenoviry, ale i při infekční mononukleóze)
- Z bakteriálních nejvýznamnější (více než 95 % případů): **akutní tonsilitida (povlaková angína)** vyvolaná *Streptococcus pyogenes* (hemolytický streptokok skupiny A) **Další bakterie:** arkanobakteria, snad také další hemolytické streptokoky, pneumokoky aj.
- **Vzácné, ale důležité:** záškrt, kapavka

# Vyšetřování a léčba infekcí z krku

- Vždy by měl být proveden **výtěr z krku** (tonsil) k ověření bakteriálního původu a případně určení původce. *(To, že mnozí lékaři výtěry nedělají, ještě neznamená, že je to tak dobře.)*
- Protože ale zpravidla není možné čekat na výsledek kultivace, provede se také **vyšetření CRP** (zvýšený u bakteriálních infekcí), jehož výsledek je k dispozici mnohem dříve
- **Léčba by měla být cílená.** U angín způsobených *Streptococcus pyogenes* (a těch je naprostá většina) je lékem první volby **V-penicilin**. Makrolidy (RULID, KLACID, SUMAMED, AZITROX) by se měly používat pouze u alergických pacientů.
- Případně serologie EB viru a cytomegaloviru (vyloučení infekční mononukleózy a cytomegalovirózy)

# Co může být nebezpečné



- Mnozí lékaři jsou přesvědčeni, že jsou schopni rozpoznat **bakteriální tonsilitidu od virové**. Výzkumy ale ukazují, že to často není pravda. Je potřeba provést alespoň **vyšetření CRP**.
- Často se také místo penicilinu používají **makrolidy** (KLACID, SUMAMED, RULID), ačkoli pacient není alergický. Přitom jsou to jen bakteriostatická antibiotika a účinnost je jen 90 % oproti 100 % u penicilinu. *(Makrolidy se obecně nadužívají.)*
- Chybou je i podání **ampicilinu či amoxicilinu** místo penicilinu, zejména tam, kde není prokázán původ nemoci. Podání aminopenicilinu u infekční mononukleózy může vyvolat velmi těžké reakce!

Infekce

DCD

# Akutní zánět příklopky hrtanové

- Zánět příklopky hrtanové (epiglottitis) je závažné onemocnění, které postihuje hlavně děti ve věku 1–5 let. Dítě nepije, huhňá, v krku je vidět „třešeň“

## Hrozí, že se dítě udusí!

Prakticky jediný významný původce:

### *Haemophilus influenzae typ b*

- **Léčba:** prevoz na JIP, zajištění životních funkcí dítěte, z antibiotik i. v. **cefalosporiny III. generace** (u tak výjimečného a závažného onemocnění se na rezistence nebere ohled). Raději se nevyšetřuje, popřípadě se provede kultivace krve (hemokultura)
- Díky zavedení očkování se vyskytuje vzácně

# Původci zánětů hrtanu, případně hrtanu a průdušnice (laryngitis, laryngotracheitis)

- Nejčastěji onemocní kojenci a batolata, nemoc se projevuje štěkavým kašlem s namáhavým vdechem
- Opět jsou mezi původci **respirační viry**, ale jiné než u zánětů nosohltanu: parachřipka, chřipka A a respirační synciciální (RS) viry
- **Z bakterií** vzácně chlamydie, mykoplasmata

**Pablánový zánět hltanu a průdušnice (tzv. croup):**  
*Corynebacterium diphtheriae*

# Vyšetřování a léčba zánětů hrtanu (a průdušnice)

- Není co vyšetřit. Dělat např. výtěr z krku je nesmyslné, protože v krku jsou úplně jiné bakterie. Mikrobiologické vyšetření se tedy až na výjimky (chronické stavy) neprovádí
- **Léčba je jen symptomatická.** Antibiotika nejsou indikována prakticky za žádných okolností

# Akutní bronchitis, případně tracheobronchitis (záněty průdušnice a průdušek)

- **Akutní bronchitis:**

- Onemocnění je vyvoláno **téměř výlučně viry, typickým představitelem onemocnění je chřipka.**
- Epidemicky související případy u školních dětí a mladších dospělých mohou být způsobeny ***Mycoplasma pneumoniae*.**
- Jiné bakteriální druhy, jako *Streptococcus pneumoniae* a *Haemophilus influenzae*, jsou v této diagnóze nevýznamné a **pokud jsou izolovány ze sputa, jejich původ je v horních cestách dýchacích**



# Chronická bronchitis

## Bronchiolitis

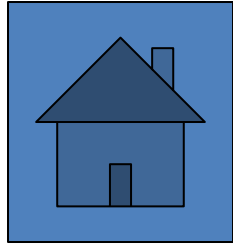
- **Chronické bronchitidy (cystická fibróza, oslabení lidé):**
  - *Pseudomonas aeruginosa*, *Burkholderia cepacia*, *Staphylococcus aureus*
- **Bronchiolitis** (zánět průdušinek): postihuje kojence, batolata a seniory. Původci viroví, někdy je nutná hospitalizace. Cílená léčba není možná.

*Výjimečný je černý kašel (vždy léčit antibiotiky)*

# Vyšetřování a léčba zánětů průdušek a průdušinek

- Základem je **klinické vyšetření**, které prokáže rozvoj kašle s vykašláváním, bez nálezu na plicní tkáni (podle rentgenu a klinického vyšetření)
- **Laboratorní vyšetřování** je většinou zbytečné. U vykašlávání hnisu se zasílá sputum (chrchel), neboť je pravděpodobná sekundární bakteriální infekce. V tom případě má také smysl vyšetřit CRP. Dále je možno poslat krev na serologické vyšetření protilátek proti mykoplasmatům a chlamydiím.
- **Léčba antibiotiky je většinou zbytečná**, u mykoplasmat a chlamydií se použijí tetracykliny nebo makrolidy

# Zvláštní případ: akutní zhoršení chronické bronchitidy



- Charakterizována
  - zhoršením kašle
  - zvýšenou expektorací a změnou charakteru sputa i jeho barvy
  - často zhoršením dušnosti.
- **Původci jsou do 40% viry**
- Z bakterií jsou nejčastějšími vyvolavateli *H. influenzae*, *Streptococcus pneumoniae* či *Moraxella catarrhalis*.
- Rutinní antibiotická léčba pacientů se nedoporučuje
- **Podání atb má prokazatelný účinek pouze pokud jsou u pacientů přítomny současně všechny tři příznaky onemocnění**

Infekcce

plic

# Rozdělení zánětů plic (podle toho různí původci)

## **Akutní – komunitní (ambulantní pacienti)**

- u původně zdravých (ještě lze rozdělit – u dětí se poněkud liší poměr původců)
- u oslabených osob a imunodeficitů
- po kontaktu se zvířaty

## **Akutní – nemocniční**

- ventilátorové (pacienti s umělou plicní ventilací)
  - časně (do 4. dne)
  - pozdní (později)
- jiné než ventilátorové

## **Subakutní a chronické**

# Původci klasických komunitních pneumonií (zánětů plic)

- ***Streptococcus pneumoniae*: převládající (zvláště věk nad 65 let)**
- ***Haemophilus influenzae*: méně obvyklý**
- *Moraxella catarrhalis*: vzácný
- *Legionella pneumophila*: vzácný, průběh mezi klasickými a atypickými pneumoniemi
- *Staphylococcus aureus*: velmi vzácný (výskyt se zvyšuje při chřipkové epidemii)
- U novorozenců též *Streptococcus agalactiae*

# Původci atypických komunitních pneumonií

**U dospělých** nejčastěji atypické bakterie (není možno je prokazovat ze sputa, pouze protilátky v séru):

- *Mycoplasma pneumoniae*
- *Chlamydia pneumoniae*

**U malých dětí** převládají respirační viry (RSV, chřipka A, adenoviry)

**U novorozenců** případně *Chlamydia trachomatis*, serotypy D až K (perinatálně získaný)

# U oslabených je jiná skladba patogenů

## Menší stupeň oslabení:

- pneumokoky, stafylokoky, hemofily
- *Klebsiella pneumoniae* (alkoholici)
- *Legionella pneumophila*

## Těžší postižení imunity:

- *Pneumocystis jiroveci* (zvláštní houba)
- cytomegalovirus
- atypická mykobakteria (příbuzná TBC)
- vláknitá bakterie *Nocardia asteroides*
- houby (aspergily, kandidy)



# Zvláštní případ: kontakt se zvířaty

## Bronchopneumonie

- *Pasteurella multocida* (kontakt s psy a kočkami)
- *Francisella tularensis* (tularémie – kontakt se zajíci nebo vodou či senem kontaminovaným zajíci)

## Atypické pneumonie

- *Chlamydia psittaci* (psitakóza, ornitóza)
- *Coxiella burnetii* (Q-horečka)

# Nemocniční pneumonie akutní

## **VAP (ventilátorové)**

- časné (do 4. dne hospitalizace):  
citlivé terénní kmeny běžných původců
- pozdní (od 5. dne hospitalizace):  
rezistentní nemocniční kmeny

## **Jiné**

- viry (RS virus, cytomegalovirus)
- legionely

# Nemocniční pneumonie subakutní a chronické

**Aspirační pneumonie (vdechnutí např.  
žaludečního obsahu) a plicní abscesy**

- různé anaerobní bakterie

**Plicní tuberkulóza a mykobakteriózy**

- *Mycobacterium tuberculosis*
- *Mycobacterium bovis*
- atypická mykobakteria

# Mikrobiologické vyšetřování u infekcí plic

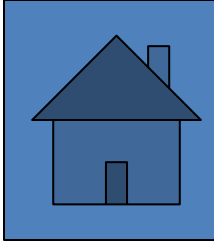
- **U klasických komunitních pneumonií**

- krev na hemokultivaci (hemokultura)
- sputum – mikroskopické a základní kultivační vyšetření
- sputum – kultivační průkaz *Legionella pneumophila*
- moč – průkaz antigenu *Legionella pneumophila*

- **U atypických pneumonií**

- krev – sérologické vyšetření (průkaz protilátek)
- hemokultura a sputum na bakteriologii (pro jistotu)
- virologické vyšetření (sérologie, přímý průkaz)
- sputum – přímý průkaz původce (EIA, PCR)

# Léčba infekcí DCD a plic



- **U klasických komunitních pneumonií** amoxicilin, případně dle původce a jeho citlivosti
- **U atypických pneumonií** tetracykliny či (zejména u dětí < 8) makrolidová antibiotika.
- **U nemocničních infekcí** nutná léčba podle citlivosti – zejména pseudomonády a burkholderie jsou často velmi rezistentní!
- **U tuberkulózy** nutná troj- či častěji čtyřkombinace antituberkulotik

# Vyšetřování u dýchacích infekcí

# Odběr vzorků na vyšetření z dýchacích cest obecně (1)

- Na **bakteriologii** posíláme
  - **výtěry** – (z krku, tonzil, nosu apod.), vždy na tamponu v **transportní půdě** (např. Amiesově), popsat odkud je výtěr
  - **sputum, tracheální aspirát či bronchoalveolární laváž**, případně také různé endotracheální kanyly a podobné vzorky, u bronchitid a pneumonií (*požadavek vyšetření TBC musí být na žádance!*)
  - **hemokulturu** u pneumonií
  - **moč** na legionelový antigen
- Na **mykologické vyšetření** volíme výtěr na tamponu v soupravě FungiQuick

# Odběr vzorků na vyšetření z dýchacích cest obecně (2)

- **Viroví** původci se většinou nevyšetřují.
- Je-li výjimečně potřeba je vyšetřit, volíme např. **výplachy z nosohltanu** a bronchoalveolární laváže speciálním médiem, či **krev na serologii respiračních virů** (tj. na protilátky – je ale třeba počítat s tím, že protilátky se vytvoří až za týden či dva po propuknutí nemoci)
- **U viru chřipky** se používá výtěr ze zadní stěny faryngu do speciálního transportního média



# Výtěr z krku – technika

- **Odběrový materiál:** Tampon na tyčince v transportním mediu podle Amiese.
- **Způsob odběru:**
  - Tampon se zavede za pomoci špátle **za patrové oblouky**, aniž by došlo k dotyku se sliznicí dutiny ústní.
  - Válivým pohybem **se razantně setře povrch obou tonsil** a patrových oblouků tak, aby se do tamponu nasálo dostatečné množství slizničního sekretu.
  - Současně se provede **výtěr ze zadní stěny faryngu**.
  - Tampon se **opatrně vyjme**, aby se zabránilo jeho kontaminaci, a vloží se do sterilního obalu, nejlépe s transportním médiem.
- **Uchovávání:** Do 24 hodin při pokojové teplotě (*na kapavku neuchovávat a zaslat okamžitě*)
- **Transport:** Do 2 hodin při pokojové teplotě.

# Výtěr z nosohltanu („pertusoidní“ syndrom, podezření na dávivý kašel)

- **Odběrový materiál:** Tampon **na drátu**; na bordetely nutno ihned naočkovat na speciální kultivační půdu, na hemofily stačí zaslat v transportní půdě
- **Způsob odběru:** Koncová část (asi 3 až 4 cm) tamponu na drátě se ohne o hranu odběrové zkumavky do úhlu 90°, zavede se ústní dutinou za patrové oblouky k zadní stěně nasopharyngu, aniž by došlo k dotyku se sliznicí dutiny ústní nebo tonsil. Krouživým, vějířovitým pohybem se provede stěr z faryngeální sliznice (tamponem vzhůru).
- **Uchovávání:** Okamžitý transport do laboratoře.
- **Transport:** Do 2 hodin od odběru při pokojové teplotě.

# Odběr sputa

- **Odběrový materiál:** Sterilní průhledný kontejner z umělé hmoty se šroubovacím víčkem.
- **Způsob odběru:**
  - Odběr se provádí vždy za dohledu sestry nebo lékaře.
  - Pacient si vypláchne ústa a vykloktá vodou (omezení kontaminace ústními bakteriemi)
  - **Poté pacient zhluboka zakašle tak, aby vykašlal sekret z dolních dýchacích cest, nikoliv sliny či sekret z nosohltanu.**
  - Takto získané sputum zachytí do sterilního kontejneru v objemu nejméně 1ml.
- **Uchování:** Do 24 hodin při chladničkové teplotě
- **Transport:** Do 2 hodin při pokojové teplotě.

# Možná vyšetření u plicních infekcí

- Základem je **klinické vyšetření a rentgen**, důležité je rozlišení klasické × atypické pneumonie (zcela jiné spektrum původců)
- **U klasických pneumonií** má smysl správně odebrané sputum, případně (u septického průběhu) krev na hemokultivaci
- **U atypických pneumonií** serologie mykoplasmat a chlamydií (případně v rámci „serologie respiračních virů“).
- **U nemocničních pneumonií** může připadat v úvahu navíc cílené **vyšetření na legionely**. Kromě kultivačního vyšetření je možné i vyšetření moče na legionelový antigen, případně serologie

# Co napsat na žádanku o vyšetření

- Kromě vyplnění obvyklých polí (jméno, číslo pojištěnce...) je důležité pole požadavku, co má být vyšetřeno.
- **Příklady formulací na žádance:**
  - Výtěr z krku na bakteriologii
  - Punktát čelní dutiny na bakteriologii + kvasinky
  - Krev na serologii původců atypických pneumonií
  - Sputum na bakteriologii
  - Sputum na TBC (kultivace + PCR)
  - Hemokultura č. II z periferie
  - BAL na *Pneumocystis jirovecii*

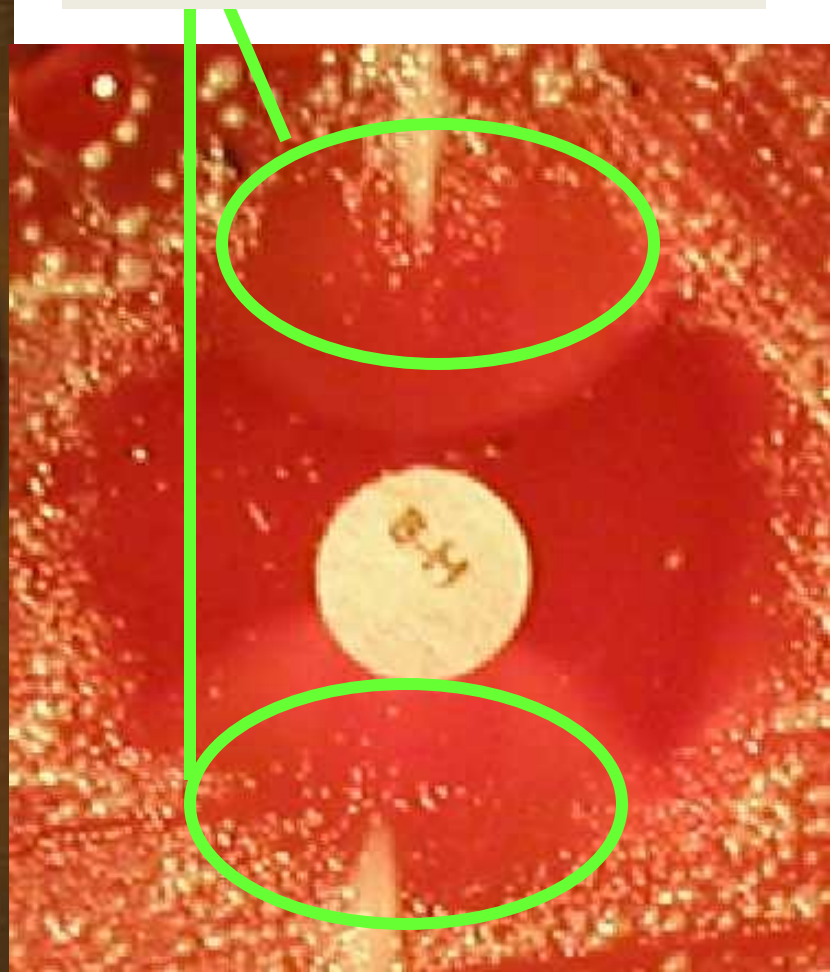
# Co se se vzorky děje v laboratoři

- Většina výtěrů se kultivuje na **krevním agaru**. Na ten se umísťují disky, jejichž cílem je odclonit běžnou flóru a umožnit záchyt patogenů. Kvůli hemofilovi, který na KA roste jen v přítomnosti např. zlatého stafylokoka, se na agar očkuje stafylokoková čára
- U sput apod. se také provádí **mikroskopie**
- Kromě KA se užívají **další půdy**, např. Endova
- **Virologické vzorky** se izolují na vajíčkách či tkáňových kulturách, nebo se hledá antigen
- V **serologických vzorcích** se hledají protilátky

# Kultivační výsledek výtěru z krku s běžnou flórou



V těchto místech pátráme po hemofilech



# Co je potřeba vědět

- **Na průvodku** je nutno uvést, o jaký vzorek jde, jaké vyšetření je požadováno, a případně další podstatné údaje
- Mikrobiolog má právo **odmítnout špatně odebraný vzorek sputa** (nehnisavý, neobsahuje leukocyty, jen epitelie → jsou to sliny!!!)
- **Kultivace tuberkulózy** trvá několik týdnů, stejně tak kultivace některých hub
- U **virologie a průkazů různých antigenů** závisí rychlost vyšetření hlavně na organizaci práce



# Konec prezentace

