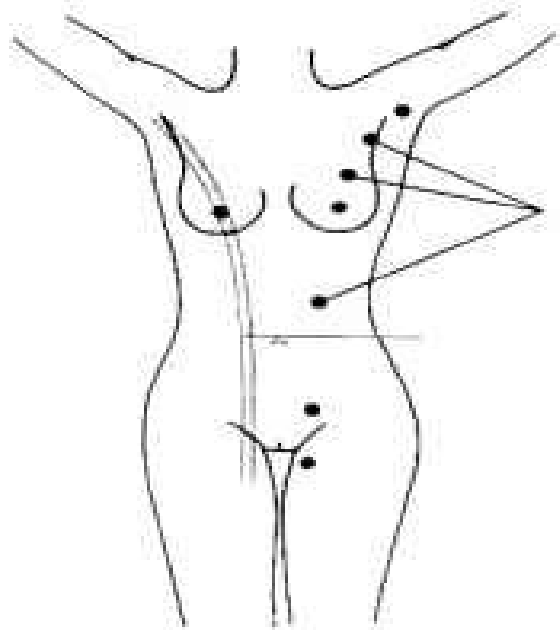


Patologie mammy

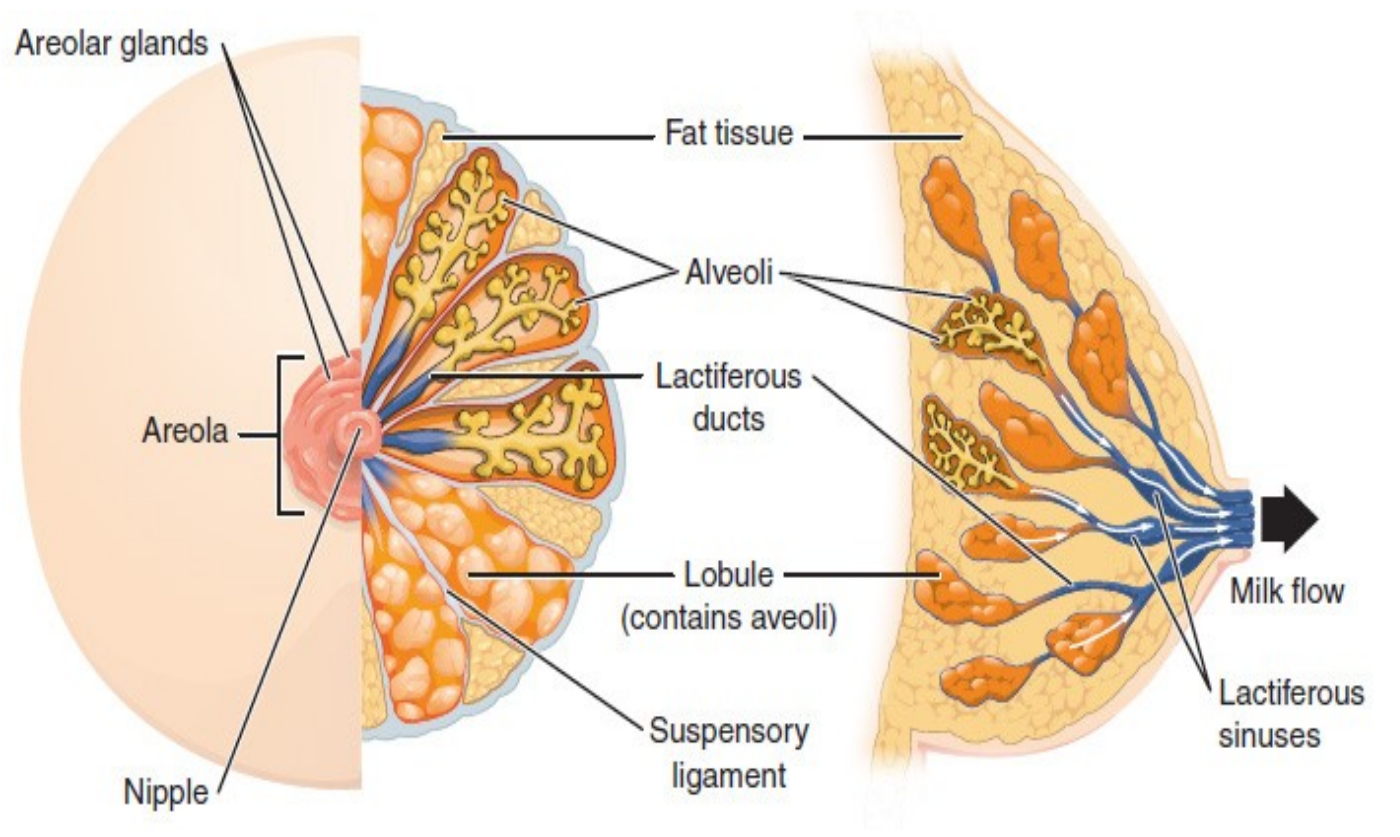
- Patologie slinných žláz odpřednášena v rámci orální patologie - viz tam

Poznámky k anatomii

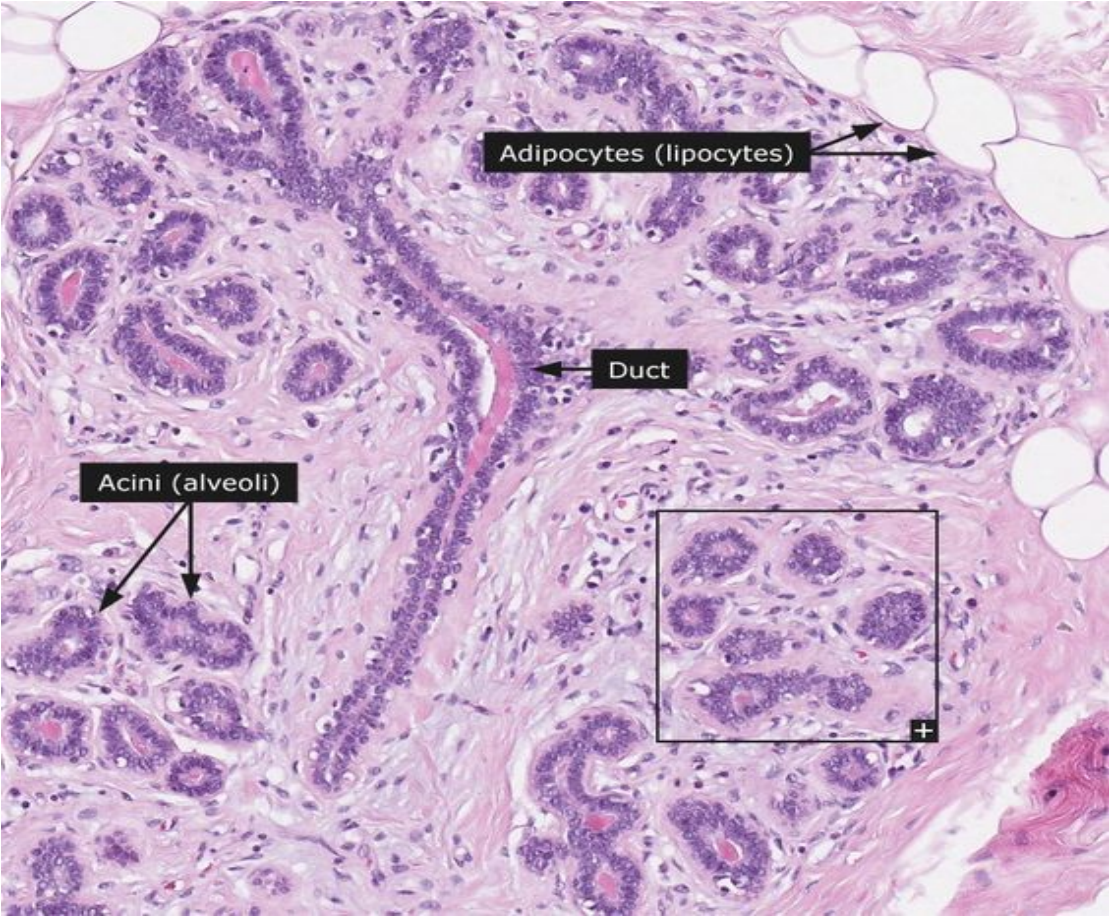
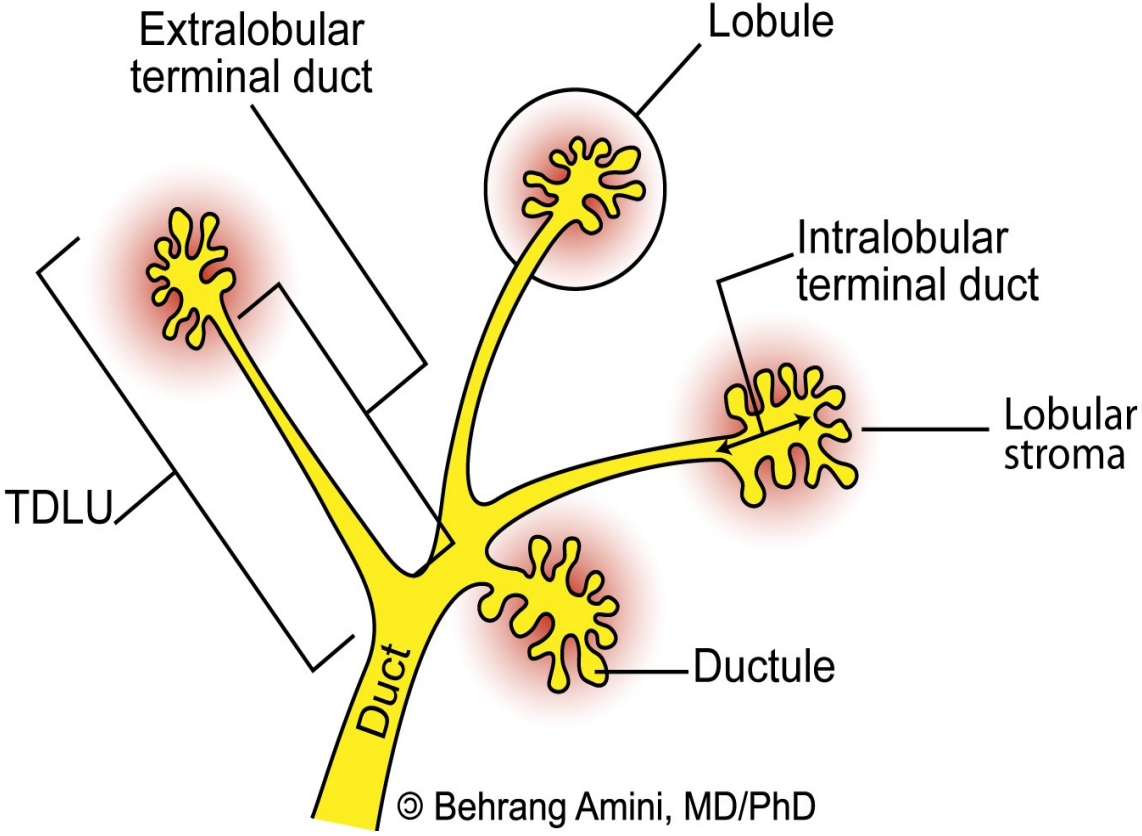
- Derivát kožních adnex
- Výskyt v párové mléčné liště
- Histologie : větvená tubulární žláza bohatě větvená
 - Základní jednotka **TDLU** - sekreční funkce pod vlivem hormonů
 - aciny a intralobulární terminální dukty s dvojrstevnou výstelkou -zevně **myoepitelie**
 - řídké mezenchymové stroma
 - Systém velkých vývodů

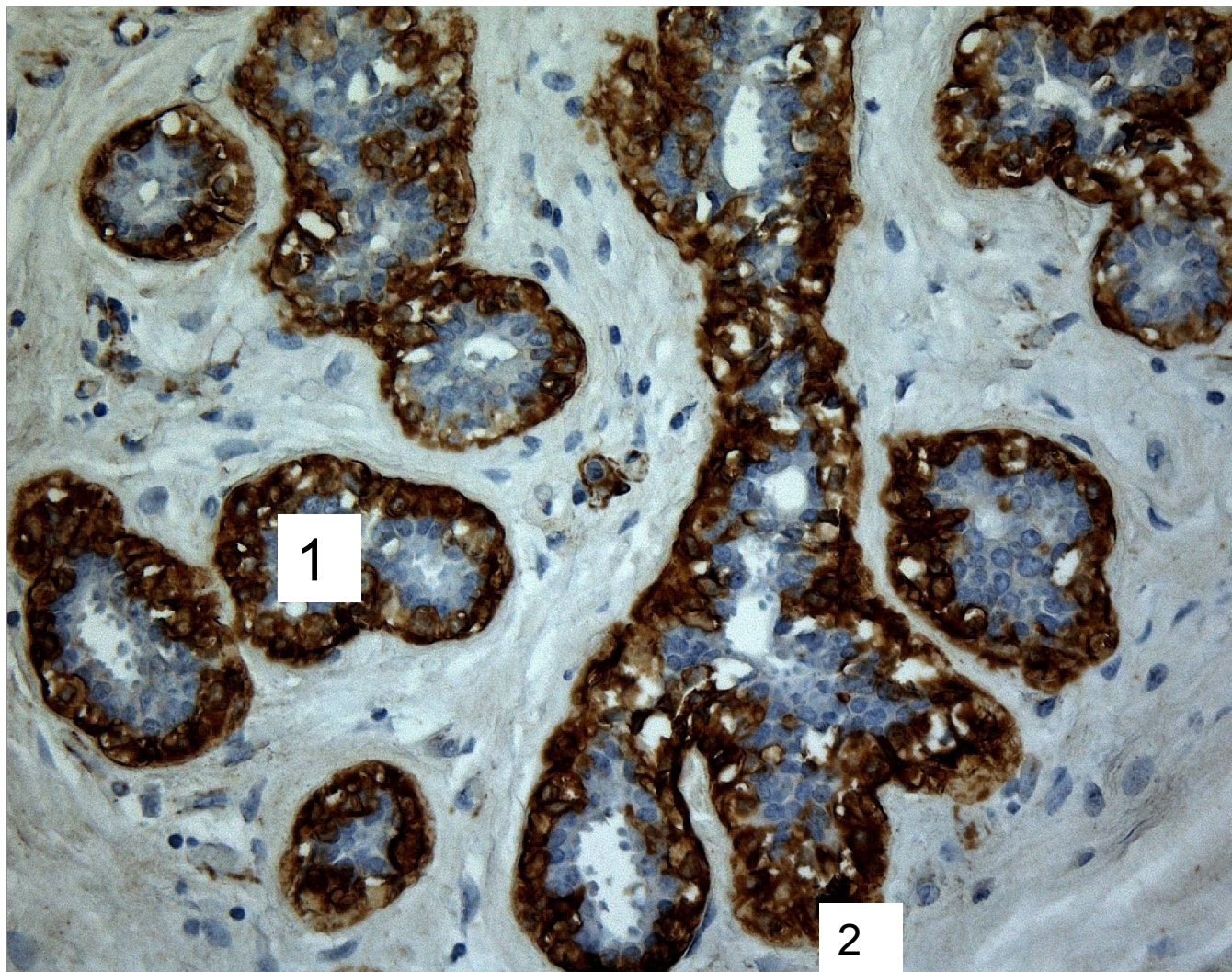


The milk and accessory nipples (5)



Mamma- histologická stavba





1 luminální buňky
2 myoepiteliální bb. (SMA+)

Vývojové vady

- hypoplazie/ aplázie
- makromastie - gigantomastie
 - fyziologicky v graviditě
 - patologicky - zvláště v případě získané asymetrie CAVE tumory, záněty
- akcesorní mamma
 - v průběhu mléčné lišty - s mammillou
 - aberantní mamma - bez mamilly

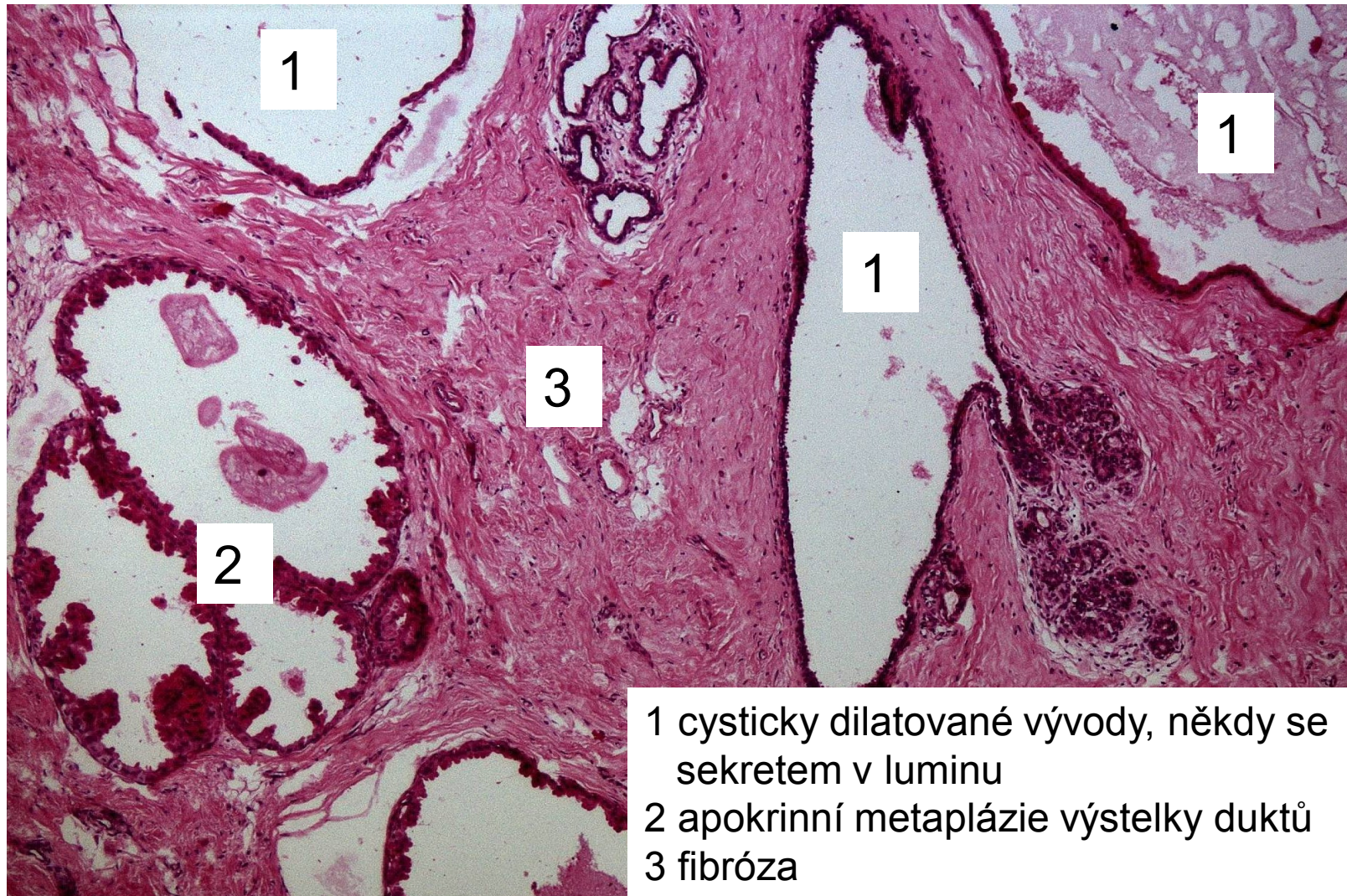
Záněty

- Puerperální mastitida
 - v prvních týdnech laktace
 - přestup infekce při poranění (ragády) retrogradně z vývodů do lobulů
 - příznaky: zvětšení, bolestivost, zvýšená teplota
 - riziko šíření zánětu, abscesů
 - nejčastější agens - Staphylococcus aureus
- Granulomatózní mastitida
 - v různě dlouhém odstupu od laktace - i léta
 - akutní zánět s recidivami centrováný na TDLU
 - etiologie neznámá, kouření?
 - zánět. infiltrát: ly, pla, histiocyty i Langhansova typu
- Plazmocyturní mastitida - podobná granulomatózní, asi imunitně podmíněná
- Lymfocytární mastopatie - u DM I. typu a AI chorob -lobulitis, atrofie, denzní zánět. infiltrát

Benigní proliferativní nenádorové změny

- časté léze, hormonálně dependentní, projevující se citlivostí a bolestivostí s hmatnými měnlivými rezistencemi
- I. Fibrocystické onemocnění mammy
 - není nosologická jednotka
 - soubor histologických nálezů:
 - fibróza
 - cysty (často s metaplázií výstelky - apokrinní, kolumnární...)
 - adenóza
 - hyperplázie výstelky ductů či lobulů
 - obecně **nezvyšuje riziko** výskytu malignit v mammě
 - výjimka - přítomnost atypické hyperplázie výstelky!!!

Fibrocystické onemocnění mammy (dříve: fibrózní a cystická mastopatie)

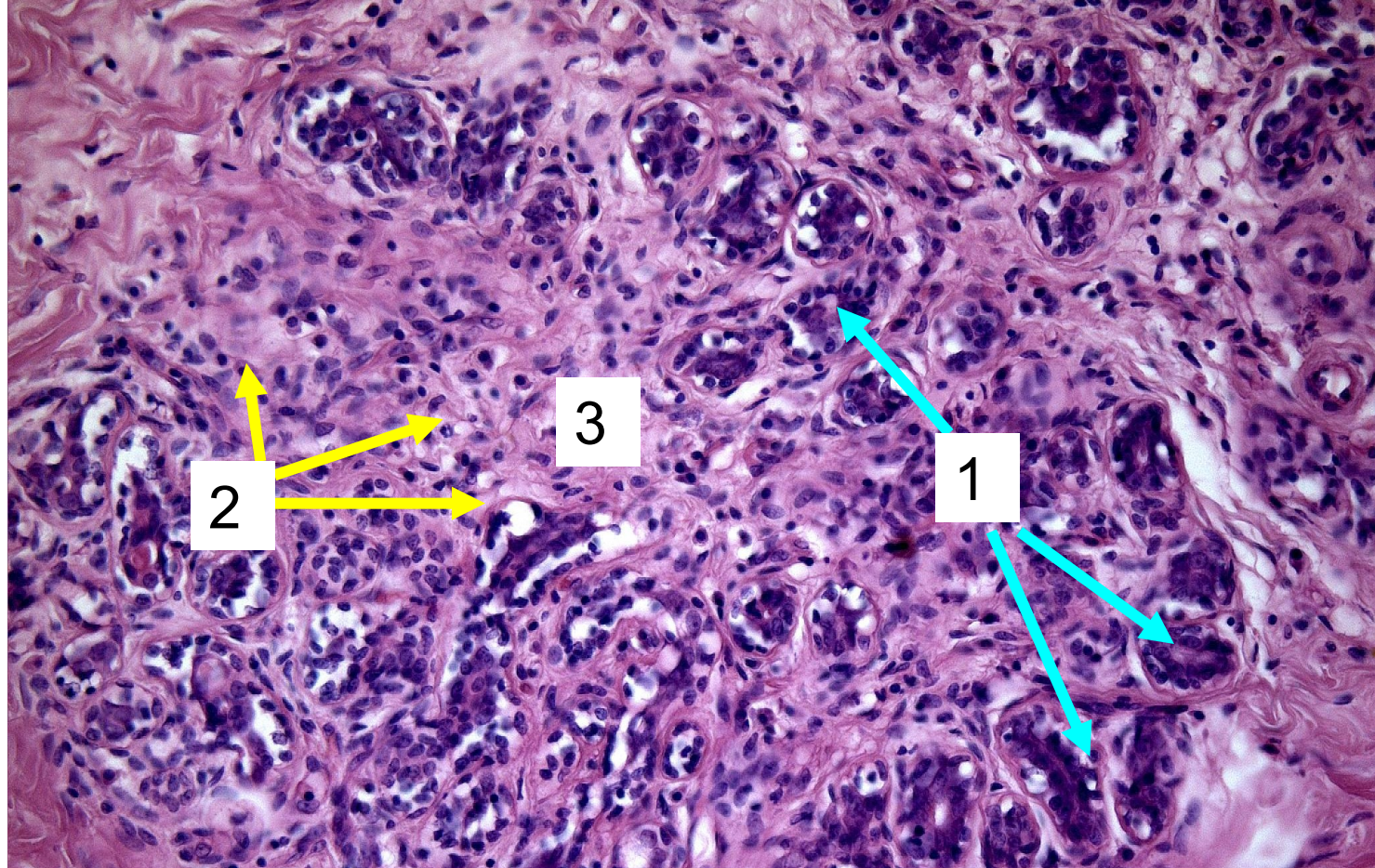


- 1 cysticky dilatované vývody, někdy se sekretem v luminu
- 2 apokrinní metaplázie výstelky duktů
- 3 fibróza

Benigní proliferativní nenádorové změny

- II. Adenózy
 - hyperplázie epitelové komponenty TDLU - zvětšení lobulů a zmnožení acinů
 - a. floridní (hyperplázie epitelu i myoepiteliálních buněk, původní struktura setřelá)
 - a. sklerozující - zmnožení acinů a skleróza TDLU - dif. dg. invazivní karcinom!!!
- III. Cysty
- IV. Epitelióza - epitelové hyperplázie mammy
 - hyperplázie epitelii v preexistujících prostorech žlázo­vého stromu
 - př. duktální či lobulární hyperplázie (= epithelióza) - viz dále

Sklerozující adenóza



- 1 aciny
- 2 myoepiteliální bb.
- 3 nepravidelná fibróza (skleróza)

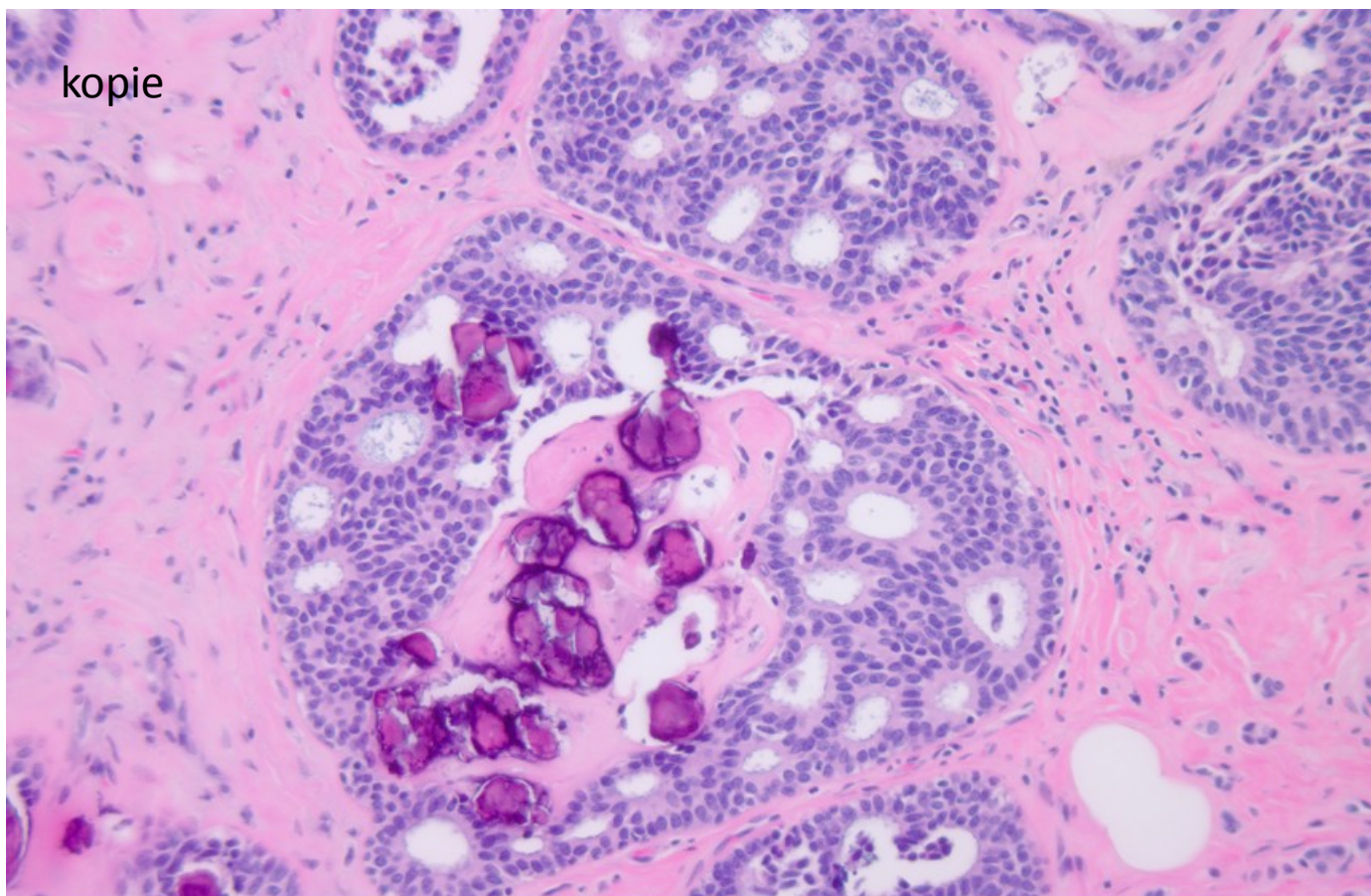
Epitelové hyperplázie mammy

- typická a atypická varianta duktální a lobulární hyperplázie
- atypická duktální hyperplázie **(ADH)** a atypická lobulární hyperplázie **(ALH)** jsou **prekancerózy!!!!**
- **UDH (typická, banální) duktální hyperplázie**
 - více vrstev epitelu, mírná jaderná pleiomorfie, oj. typické mitózy, nepravidelné arkády, směs epitelu a myoepitelu
- **ADH**
 - výrazná intraduktální epitelové proliferace s tvorbou papil, mikropapil a kribriformních struktur. Buněčné atypie, atypické mitózy.
 - odchylky přesahují rámec UDH a nedosahují stupně DCIS - viz dále
- **ALH**
 - výrazná proliferace malých relat. uniformních buněk s hyperchromními jádry a mírnou pleiomorfií, vyplňujících a dilatujících aciny. Plynulý přechod v LCIS - viz dále

Neinvazivní maligní tumory

- Intraduktální karcinom in situ (DCIS)
 - proliferace nádorových buněk bez narušení bazální membrány
 - atypický epitel s nápadnými jádérky a jadernými pleiomorfiemi, posun N/C poměru
 - typy
 - solidní - komedomový a nekomedomový
 - kribriformní
 - mikropapilární
 - adherující
 - a další

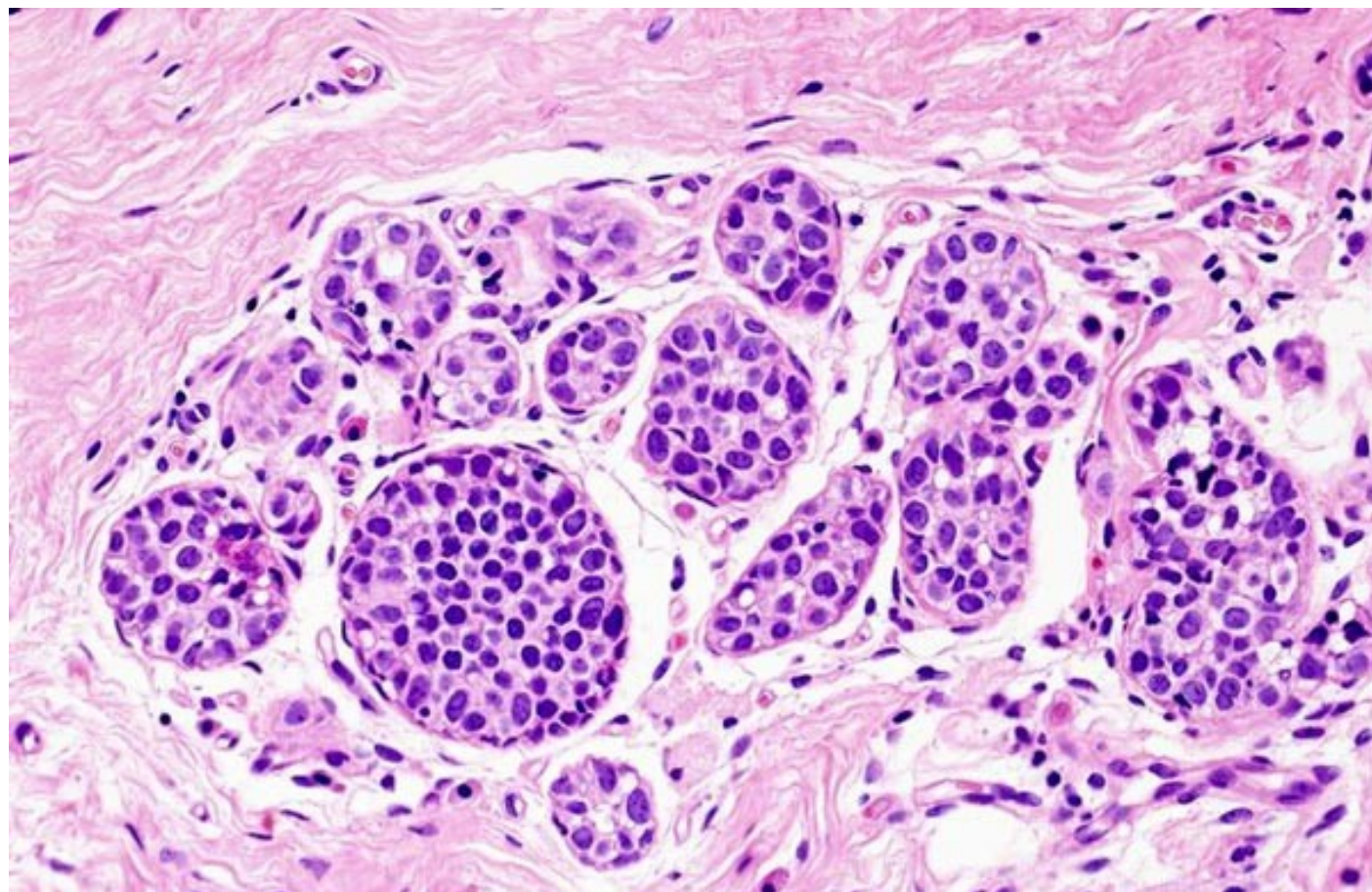
DCIS s mikrokalifikacemi



Low grade DCIS with cribriform pattern and microcalcifications

Neinvazivní maligní tumory

- Lobulární karcinom in situ
 - zmnožení drobných relativně uniformních buněk v lobulech
 - většinou mírná cytonukleární atypie. Buňky typu A(více uniformní) a B(větší polymorfie) mozaikovitě uspořádání



Aciny jsou rozšířené a vyplněné mírně pleiomorfními bb., bazální membrána acinů je intaktní

Invazivní karcinomy mammy

- patří mezi 4 nejčastější malignity v ČR (plíce, kolorectum, prs, prostata)
- v ČR u žen nejčastější (cca 7300 nově dg případů ročně)
- incidence roste, úmrtnost klesá
 - screeningový program
 - pokročilejší diagnostické metody
 - lepší možnosti cílené terapie „šité na míru“
- přežití závisí na stage (TNM) v době dg., na histologickém typu
- metastázy
 - lymfogenně do spádových LU - axilla (sentinelová LU)
 - hematogenně: plíce, mozek, kosti, játra

Invazivní karcinomy mammy

- sporadické karcinomy (cca 95%)
 - starší ženy většinou po menopauze (50-75 lrt)
 - náhodná mutace
- familiární karcinomy (cca 5%)
 - mladé ženy už po 20. roce
 - pozitivní rodinná anamnéze
 - mutace TSG (BRCA1, BRCA2) - tumory mammy, ovarií, peritonea
 - větší agresivita, multicentricita, bilateralita
 - profylaktické operace - mastektomie, ovarektomie

Invazivní karcinomy mammy

Rizikové faktory

- výskyt rakoviny v rodině
- přítomnost prekancerózy v anamnéze
- časná menarche
- pozdní menopauza
- absence kojení
- pozdní porod
- stres
- hormonální terapie??
- obezita

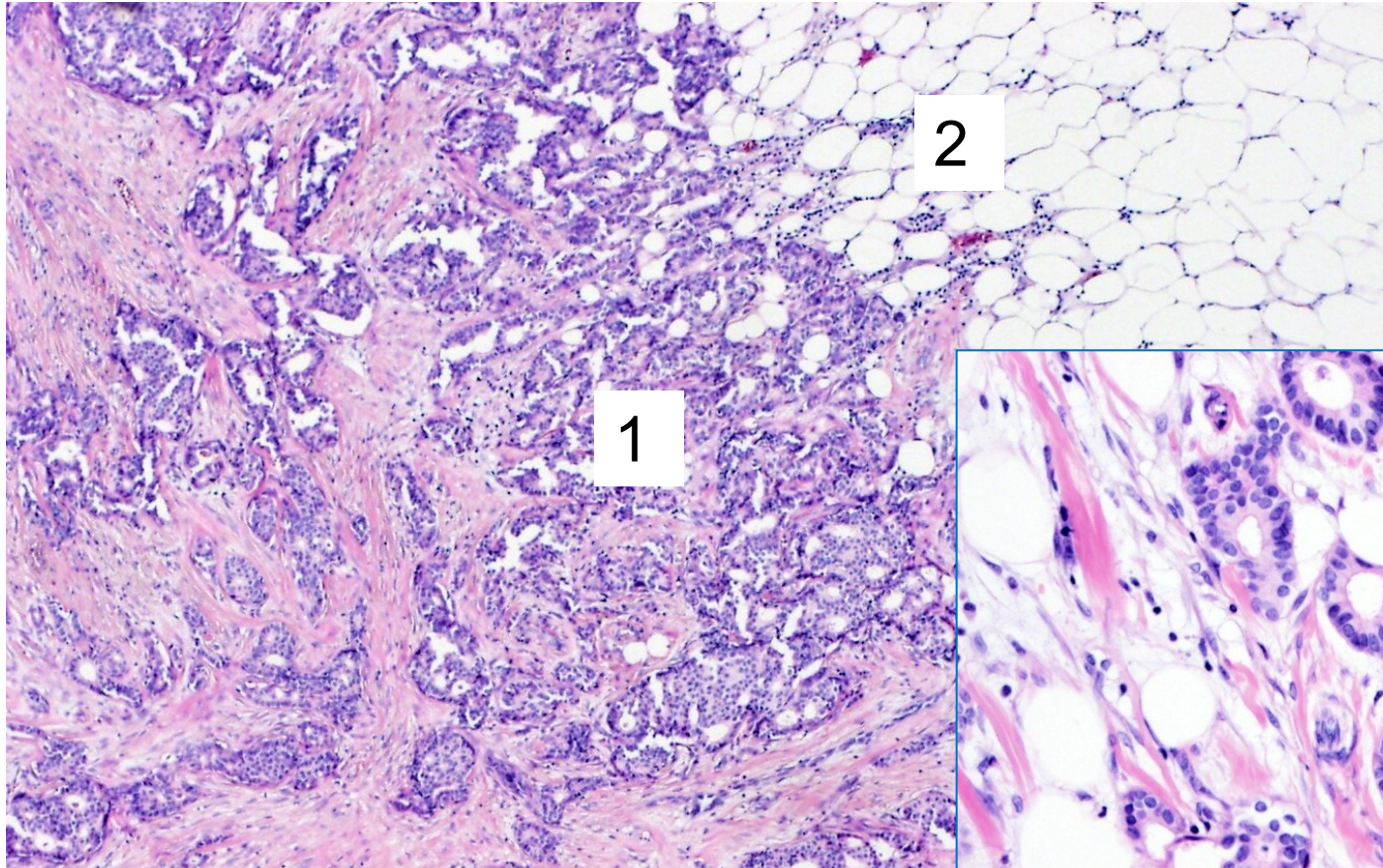
Protektivní vlivy

- dlouhodobé kojení
- více porodů
- přiměřená hmotnost
- fyzická aktivita

Invazivní karcinom, NOS

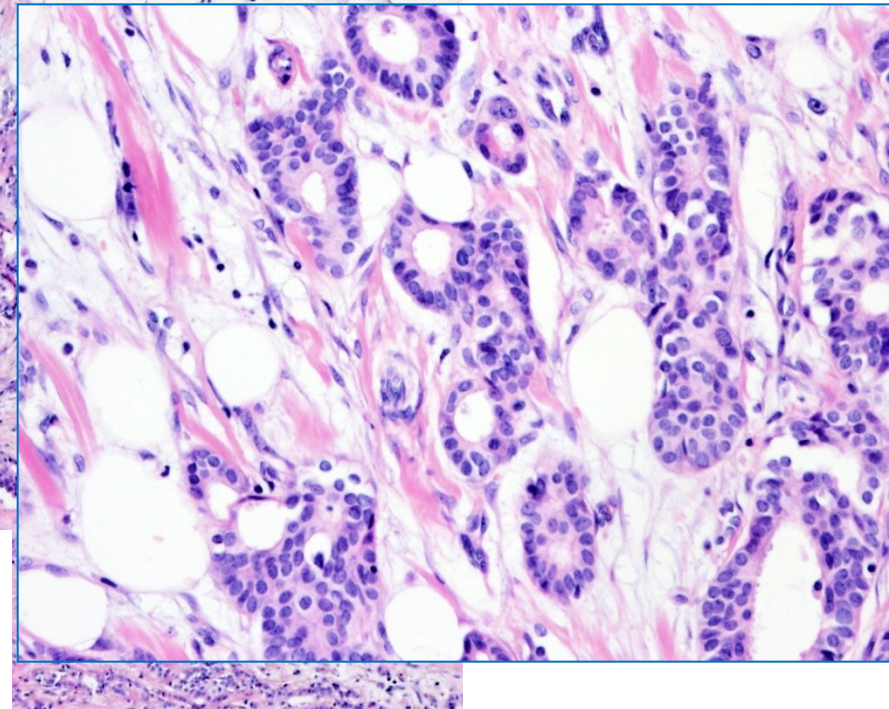
- dříve duktální
- 70-80% z Ca mammy
- zatuhlé hmatné ložisko , někdy fixované k okolním strukturám
- někdy vtažení kůže, vpáčená bradavka, v pokročilých stádiích ulcerace, edém paže
- histologie: pruhy, tubuly, solidní ložiska kohezivních nádorových buněk (**E-cadherin+**), **bez průkazné myoepiteliální vrstvy**. Stroma vazivové, záchyt DCIS v okolí

Invazivní karcinom, NOS



1 kohezivní nádorový infiltrát s ojedinělými tubuly

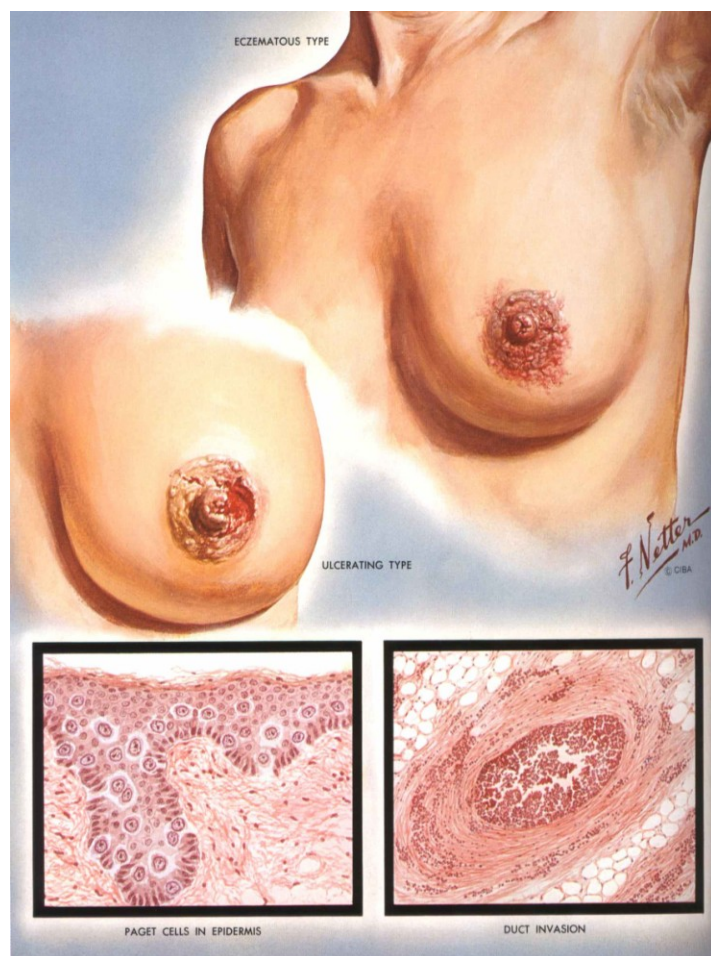
2 infiltrace tukové tkáně



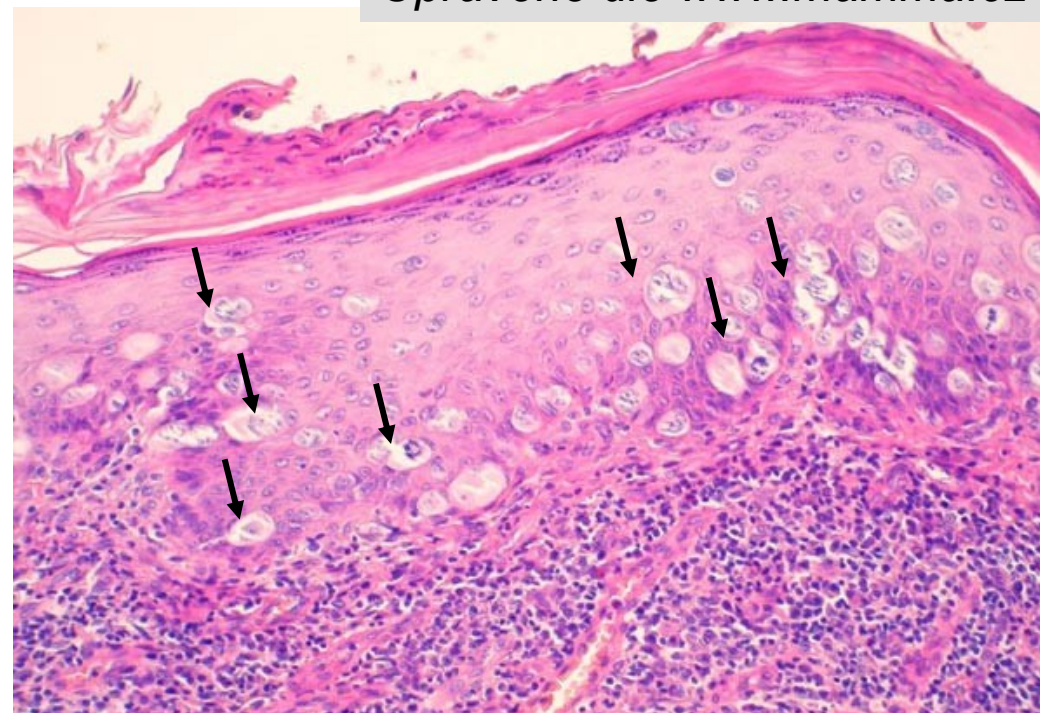
Pagetův karcinom bradavky

- zvláštní typ karcinomu, kdy jsou nádorové buňky disperzně rozptýleny v epitelu bradavky
- klinické projevy: svědění, mokvání, eroze - podobné ekzému
- souvislost s přítomností invazivního karcinomu NOS v mammě nebo DCIS

Pagetův karcinom bradavky



Upraveno dle www.mamma.cz



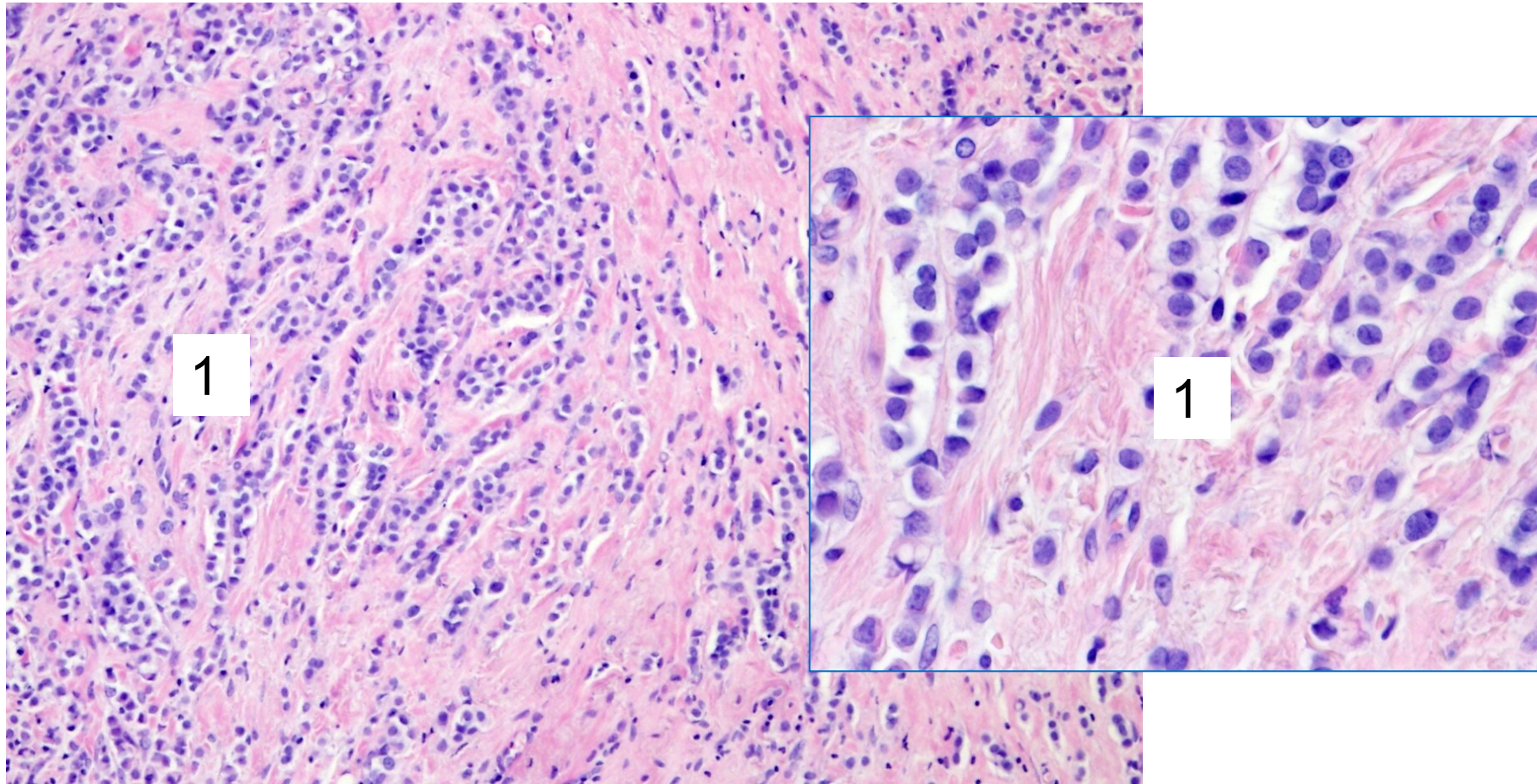
Jednotlivé nádorové buňky (šipky) roztroušeny v dlaždicovém epitelu bradavky

Invazivní lobulární karcinom

- 5-10% karcinomů prsu
- často oboustranný, multicentrický
- roste difuzně - obtížně palpovatelné
- histologie: v hojném vazivovém stromatu izolované nádorové buňky nebo řádkující formace („husí pochod“). Koncentrické uspořádání kolem rozšířených ductů. Někdy buňky typu pečetního prstene.

pozn.: další - málo časté typy karcinomu mammy: medulární, mucinózní, tubulární, papilární a jiné

Invazivní lobulární karcinom

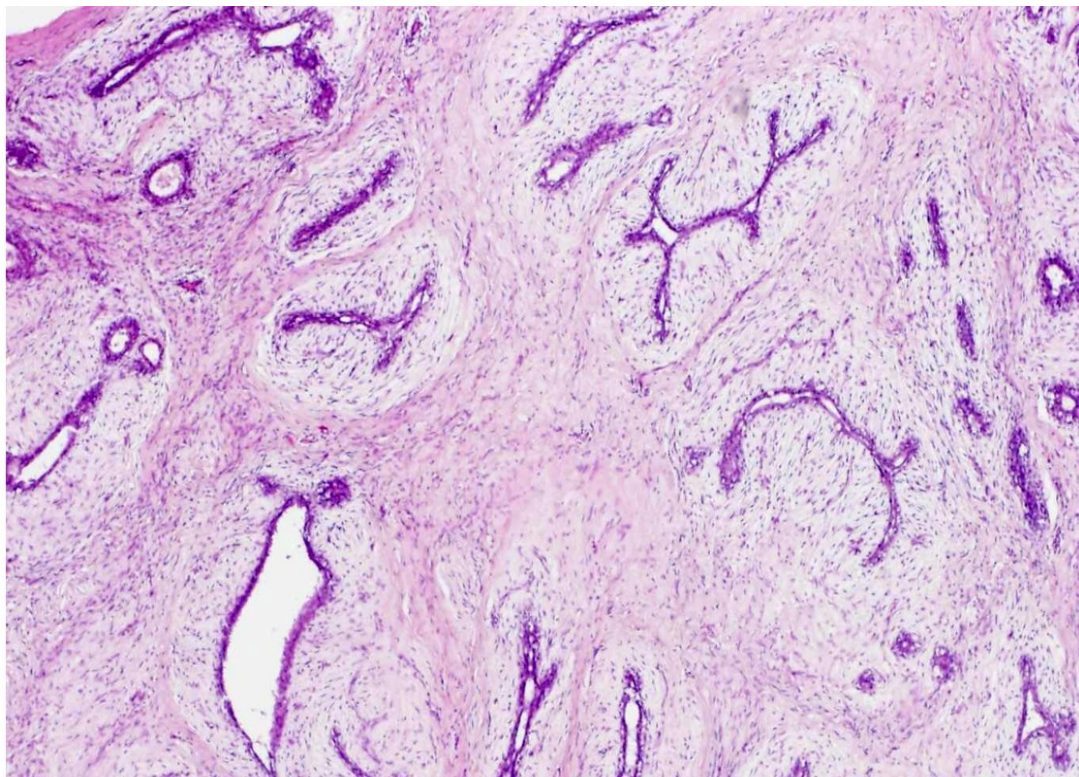


1 nádorové bb. vytváří řady mezi snopci vaziva (husí pochod)

Smíšené tumory mammy fibroepitelové

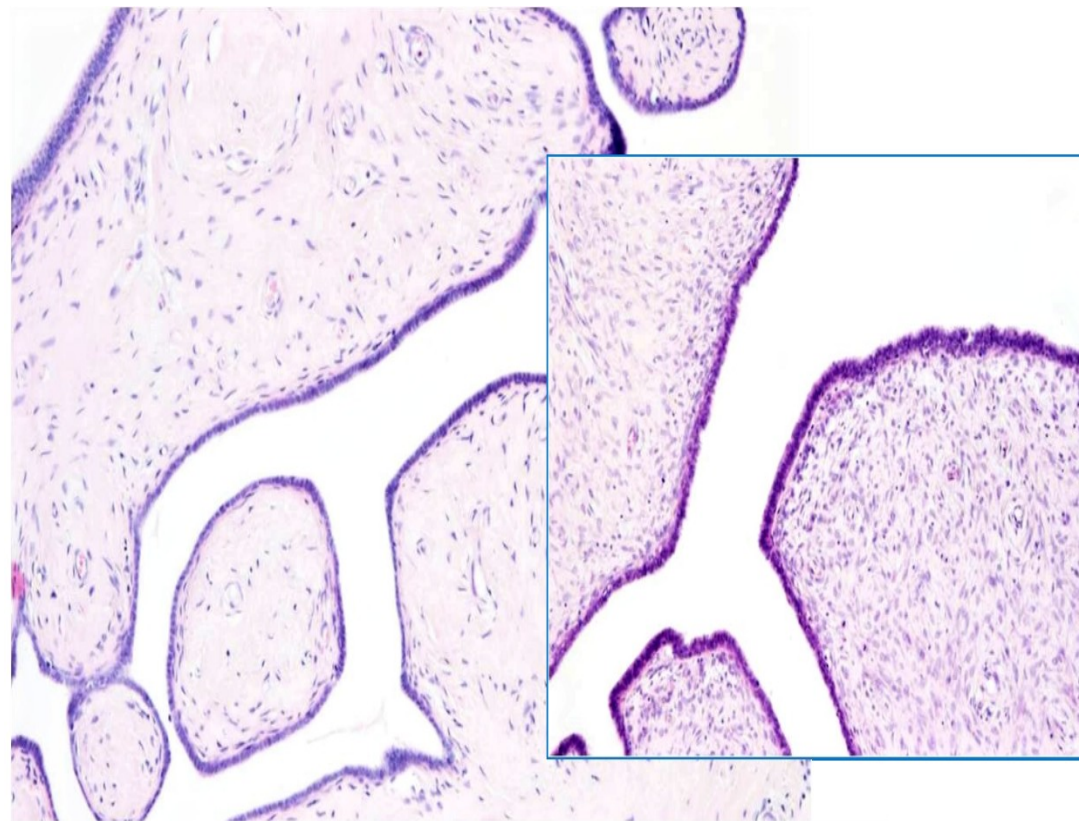
- Fibroadenom
 - adolescentní a mladý dospělý věk (do 30 let), později spontánně regreduje
 - dobře ohraničený, tuhý, pružný, opouzdřený, lobulární povrch, vel. do 30 mm
 - histologie: tubulární či štěrbinovité epiteliální struktury v dominujícím stromatu (typ perikanalikulární či intrakanalikulární)
- Fyloidní tumor
 - podobný fibroadenommu, velikost až 15 cm, měkčí, gelatinózní, větš. rychle roste
 - více celulární vazivové složka s mitózami, případně atypiami, epiteliální listovité formace
 - širší věkový rozptyl (až do 6. dekády)
 - biologické spektrum chování B až M, nejčastěji nízce maligní
 - recidivuje, metastázy netvoří kromě vysoce maligních forem

Fibroadenom



Intrakanalikulární typ: zmnožené edematózně prosáklé stroma
štěrbínovitě utlačuje novotvořené vývody

Fyloidní tumor



Zmnožené **hypercelulární** stroma utlačuje rozvětvené dukty

Benigní tumory mammy

- fibroadenom - viz výše
- adenomy - tubulární, laktační, apokrinní
 - ohraničené tumory mladých žen, spíše vzácné
- papilomy
 - intraduktální papilom

Patologie mužského prsu

- gynekomastie
 - nejčastější patologie mužského prsu
 - až u 30% dospělých mužů, často bilaterálně
 - zvětšení subareolární žlázy
 - při hyperthyreóze, jaterní cirhóze, CHRI, chronické respirační insuficienci, hypogonadismu, hormonální tp.
- karcinom
 - vzácný
 - špatná prognóza (pozdní dg.)

Děkuji za pozornost!

