

GASTROINTESTINÁLNÍ INFEKCE

Gastrointestinální infekce

- průjem: neobvykle časté (>3 denně) nebo řídké stolice
- pocit na zvracení, zvracení, bolesti, teplota

Diagnostika

- Anamnéza: kontakt s nemocným, podezřelé potraviny, cestování, zvířata
- Vyšetření: stav hydratace, břicho, uzliny
- Odběry krve
- Vyšetření stolice

Stupně dehydratace

- Lehká
 - lze doma
- Střední
 - zvažovat hospitalizaci a i.v. léčbu
- Těžká
 - JIP

Lehká dehydratace

- pokles váhy <5%
 - novorozenec s 4 kg ztratí pod 200g
 - dospělý s 60kg ztratí pod 3kg
- větší žízeň
- snížené močení



Střední dehydratace

- pokles váhy 5-10%
- navíc viditelný příznak
 - změny chování - netečnost/podrážděnost
 - oschlé sliznice
 - pláč bez slz
 - vpadlá fontanela
 - halonované oči
 - snížený turgor
 - tachykardie



Těžká dehydratace

- pokles váhy >10%
- příznaky šoku
 - chladná akra
 - nitkovitý puls
 - namáhavý dech
 - letargie
 - koma
 - cyanóza



Terapie symptomatická

- rehydratace
- výživa

Rehydratace

- Vzít v potaz denní potřebu+ztráty
 - Dítě do 10kg 100ml/kg, 10-15kg přidat ještě 50ml/kg, nad 15kg přidat ještě 25ml/kg
- Perorální – lehká dehydratace
 - Perorální rehydratační roztok (kulíšek, rehydron)
 - Rýžový odvar (100g rýže v 1 l vody)
 - Slazený velmi slabý černý čaj
 - Při zvracení podávat po lžičkách a chlazený
- Intravenózní – střední a těžká dehydratace
 - Roztoky iontů s glukózou (Ringer, 10%G s ionty)

Výživa

■ Kojenci

- Přisun mléka přerušit u dětí na umělém mléce, kojení možné
- Mléko nahradit rýžovým odvarem
- Při ústupu potíží několik dní převádět zpět na původní stravu
- Dietní příkrmy (rýžový nákyp, mrkvová polévka)
- Banán

■ Starší

- Dieta: **bezmléčná!!!**, bez tuků, šetřící, D4Sd

Terapie kauzální

- probiotika
 - upravují dysmikrobii
 - stimulují imunitu
- adsorbencia: živočišné uhlí
 - vychytává toxiny
- střevní desinfekce
 - antibakteriální látky, které se nevstřebávají (Ercefuryl, Endiaron)
- antibiotika
- malým dětem nikdy nepodávat obstipancia (Imodium, Reasec)

Dif. dg. gastrointestinálních potíží

Možné příčiny:

- Dietní chyba
- Intoxikace (léky, houby, drogy...)
- Intolerance a alergie na potravu
- Nežádoucí účinky antibiotik
- Hladové stolice
- Náhlé příhody břišní

Zábrana přenosu infekce

- Fekálně orální cesta
- 90% přenosu přes neumyté ruce
 - neustálé mytí rukou a dezinfekce po každém kontaktu s pacientem
 - pacient si rovněž myje ruce
- Izolace
 - nevycházet z pokoje
 - nesdílet věci
 - rodiče se starají pouze o své dítě

Mytí rukou

FIGHT GERMS BY WASHING YOUR HANDS!



1 Wet your hands



2 Soap



3 Lather and scrub - 20 sec



4 Rinse - 10 sec



5 Turn off tap



6 Dry your hands

DONT FORGET TO WASH:

- between your fingers
- under your nails
- the tops of your hands

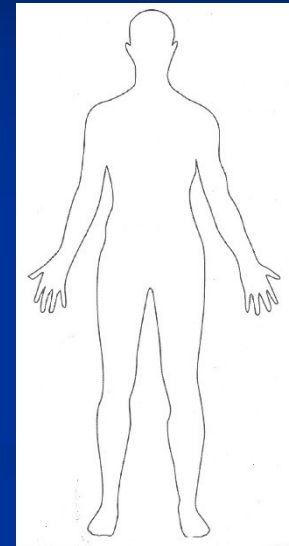


Zdroj infekce



Od zvířat

Campylobacter
Salmonella
Yersinia

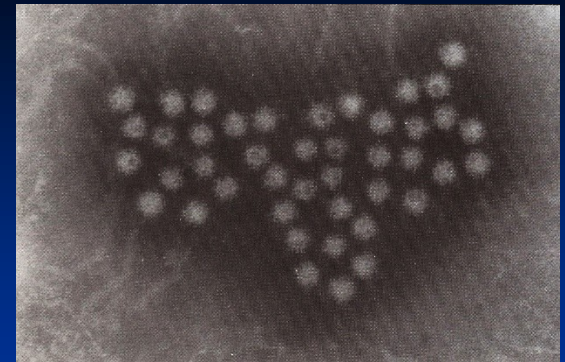


Od lidí

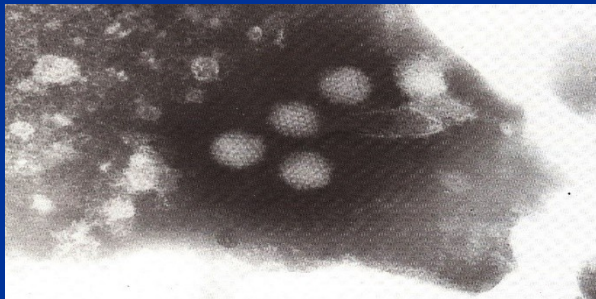
Viry
E. coli
Shigella
Cholera

Viry

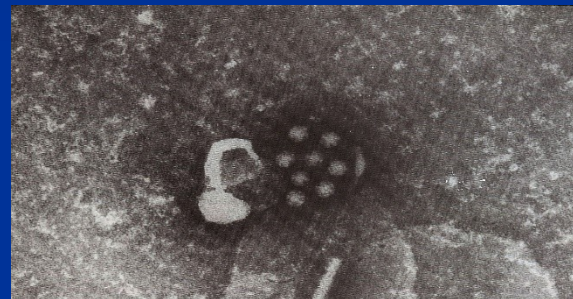
- asi 1/3 všech průjmů u dětí



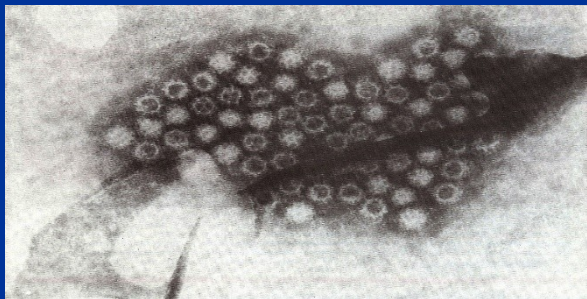
Norwalk viry



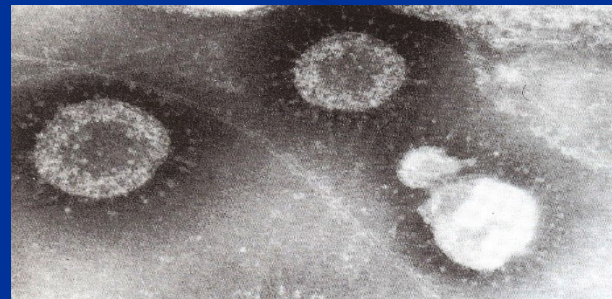
Adenovirus



Astrovirus



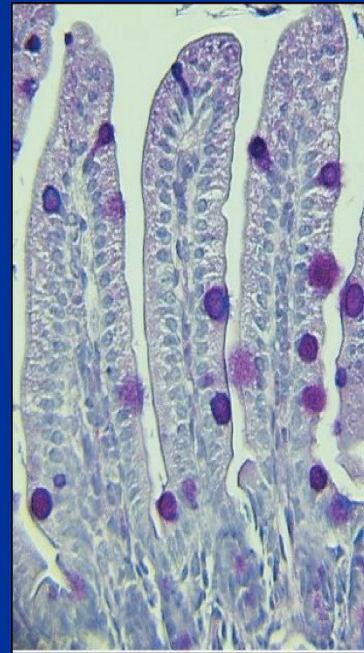
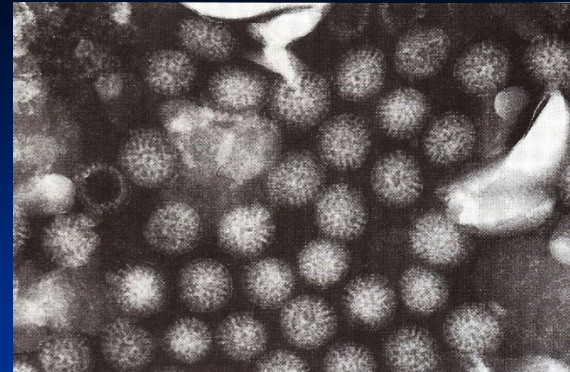
Calicivirus



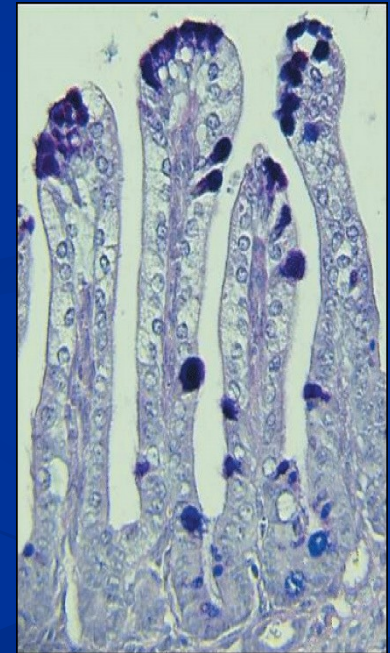
Coronavirus

Rotaviry

- U malých dětí nejčastější
- Sezóna brzké jaro
- Velmi vysoká nakažlivost
- Přežívá i zaschlý na površích
- Kontaminované ruce jsou velmi dlouho infekční
- Dominuje vysoká horečka, zvracení, poté průjem, celkem asi týden



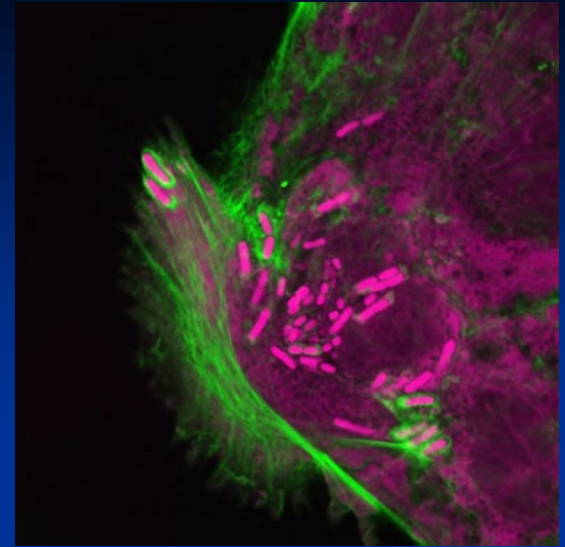
Normální
sliznice



Sliznice napadená
rotavirem

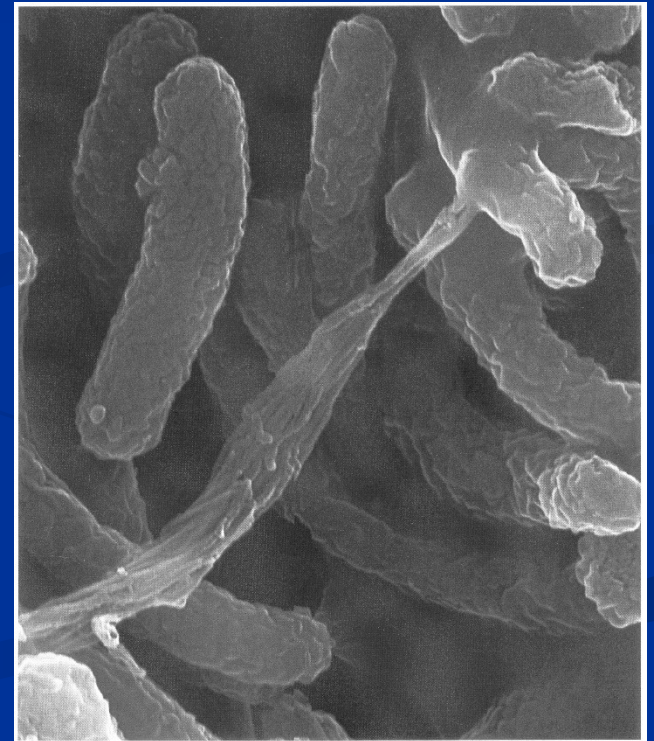
Shigelózy

- nemoc špinavých rukou
- velmi snadná nakažlivost
- přenos kontaktem (mouchy), vodou
- bol. břicha a horečka
- četné malé stolice s hlenem, krví a tenesmy

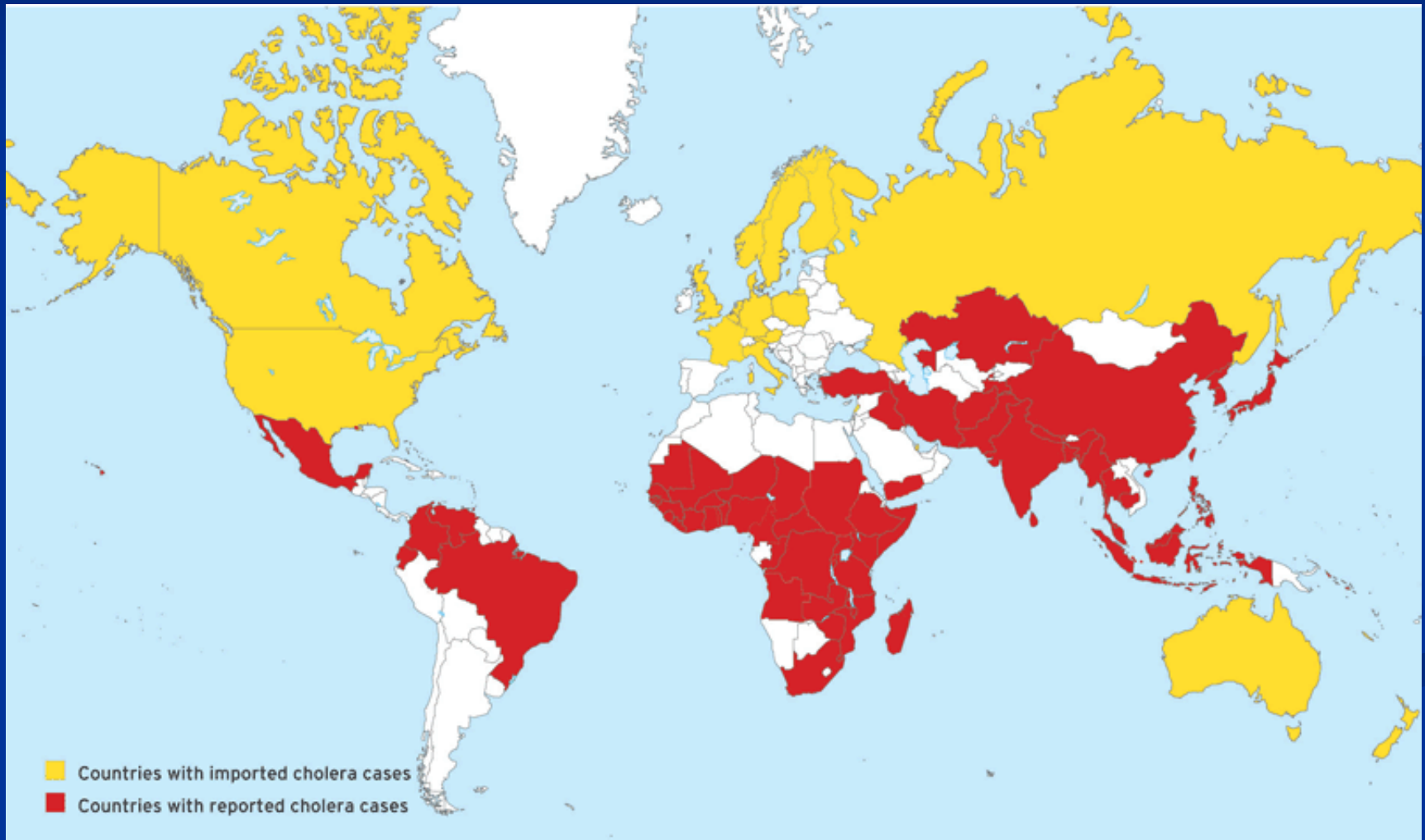


Cholera

- vibrio cholerae, smrtnost 10-50%,
- biotyp El Tor, 1-5%,
- cholera toxin
- velmi rychlá dehydratace



6 pandemií od 1817, 7. El Tor 1961-1971

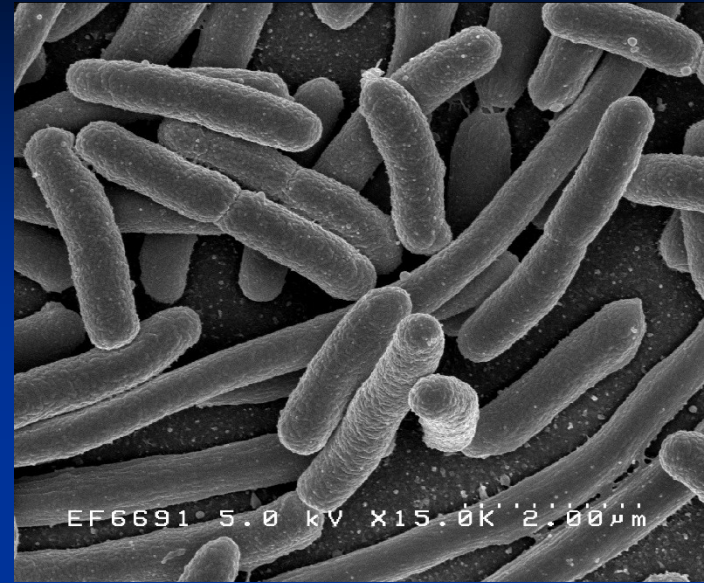


Stolice u cholery



E. Coli patogenní

- Enterotoxické
 - průjmy cestovatelů, subtropy, tropy
- Enteropatogenní
 - Novorozenci v nemocnici
- Enteroinvazivní
 - krev ve stolici
- Verotoxigenní
 - toxin poškozující endotel (O157:H7)



Enteritické salmonelózy

- odolné k nízkým teplotám
- snáší vyschnutí
- ničí je $T > 80^{\circ}\text{C}$ a běžná desinfekce
- cukrářské a uzenářské výrobky, polotovary
- infekční dávka vysoká
- velmi rychle se množí, krátká ID 6-48 hod
- zelené stolice, křeče



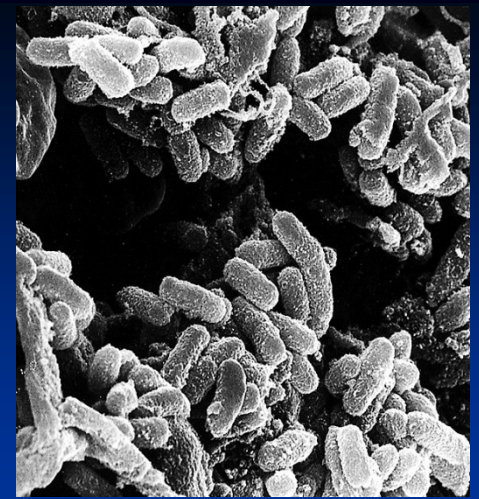
Campylobacteriomy



- drůbež vysoce promořená
- běžný ve střevech hospodářských zvířat
- ničí jej vyschnutí, pasterizace, zmražení, chlorování,
- vydrží dlouho ve vlhku, mléce, mase
- často infekce zkřížením provozu
- invaze do sliznice – krev ve stolici



Yersiniózy



- vepřové maso, zejm. zabíjačky
- SY pravého hypogastria
- stolice s krví



Děkuji za pozornost

