

Funkční anatomie ledvin

Clearance

doc. MUDr. Markéta Bébarová, Ph.D.

Fyziologický ústav

Lékařská fakulta Masarykovy univerzity

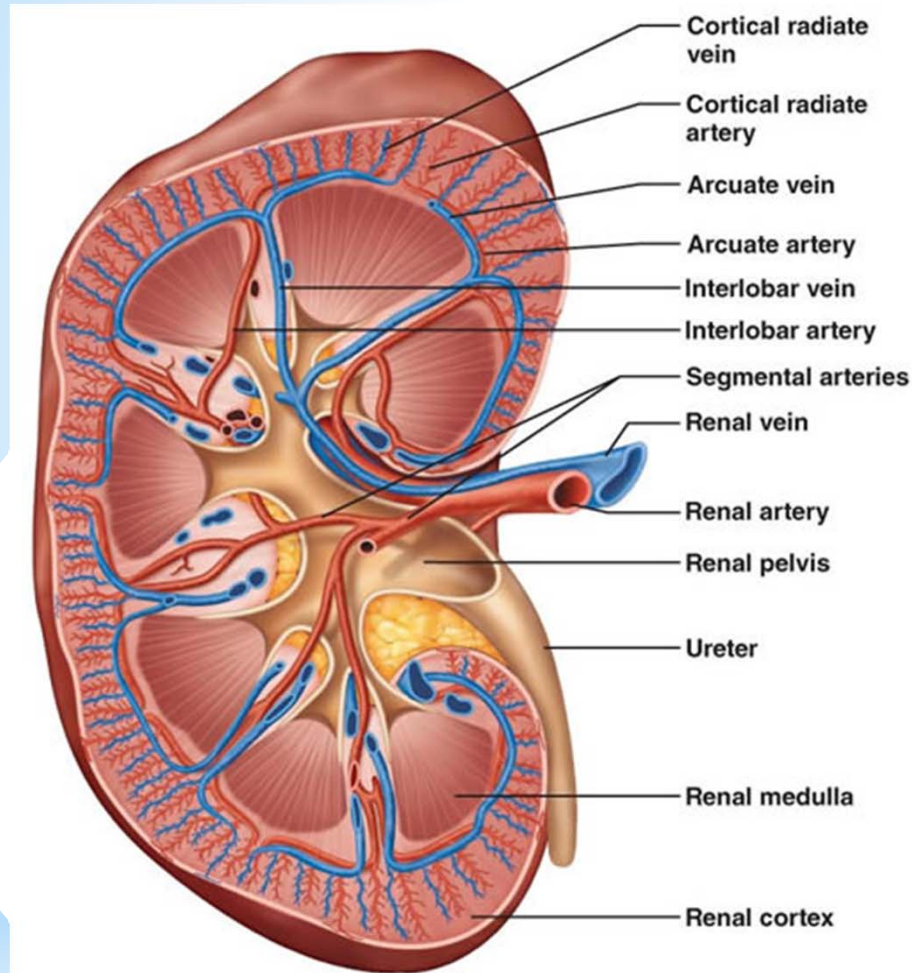


Tato prezentace obsahuje pouze stručný výtah nejdůležitějších pojmů a faktů. V žádném případě není sama o sobě dostatečným zdrojem pro studium ke zkoušce z Fyziologie.

Funkce ledvin

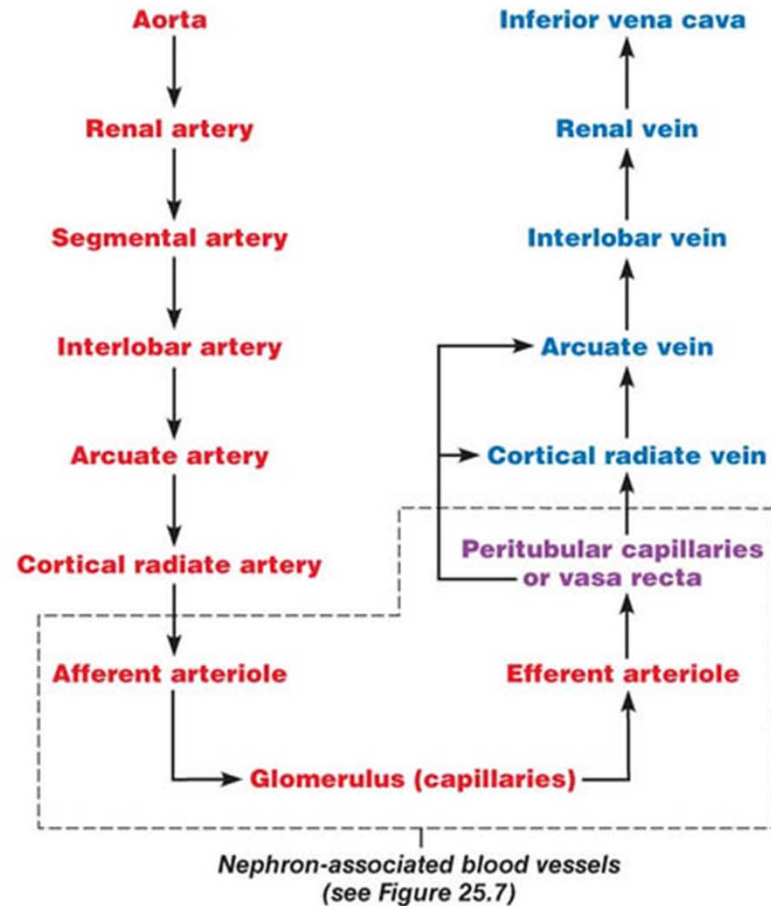
- Vylučování odpadních produktů a toxinů
- Kontrola objemu a složení tělesných tekutin, osmolality
- Udržování acidobazické rovnováhy
- Regulace krevního tlaku
- Sekrece, metabolismus a exkrece hormonů
- Glukoneogenéza

Struktura ledvin



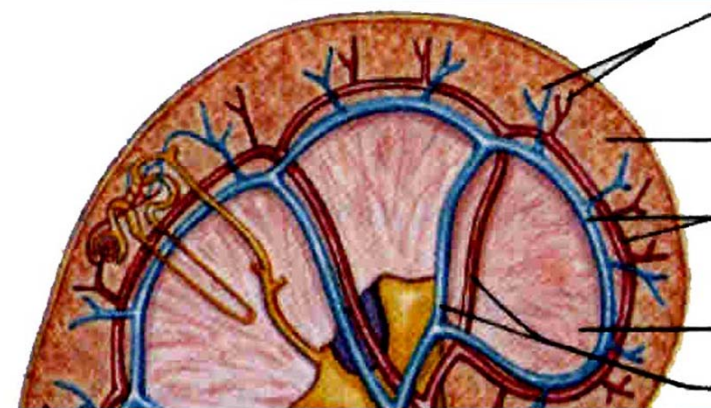
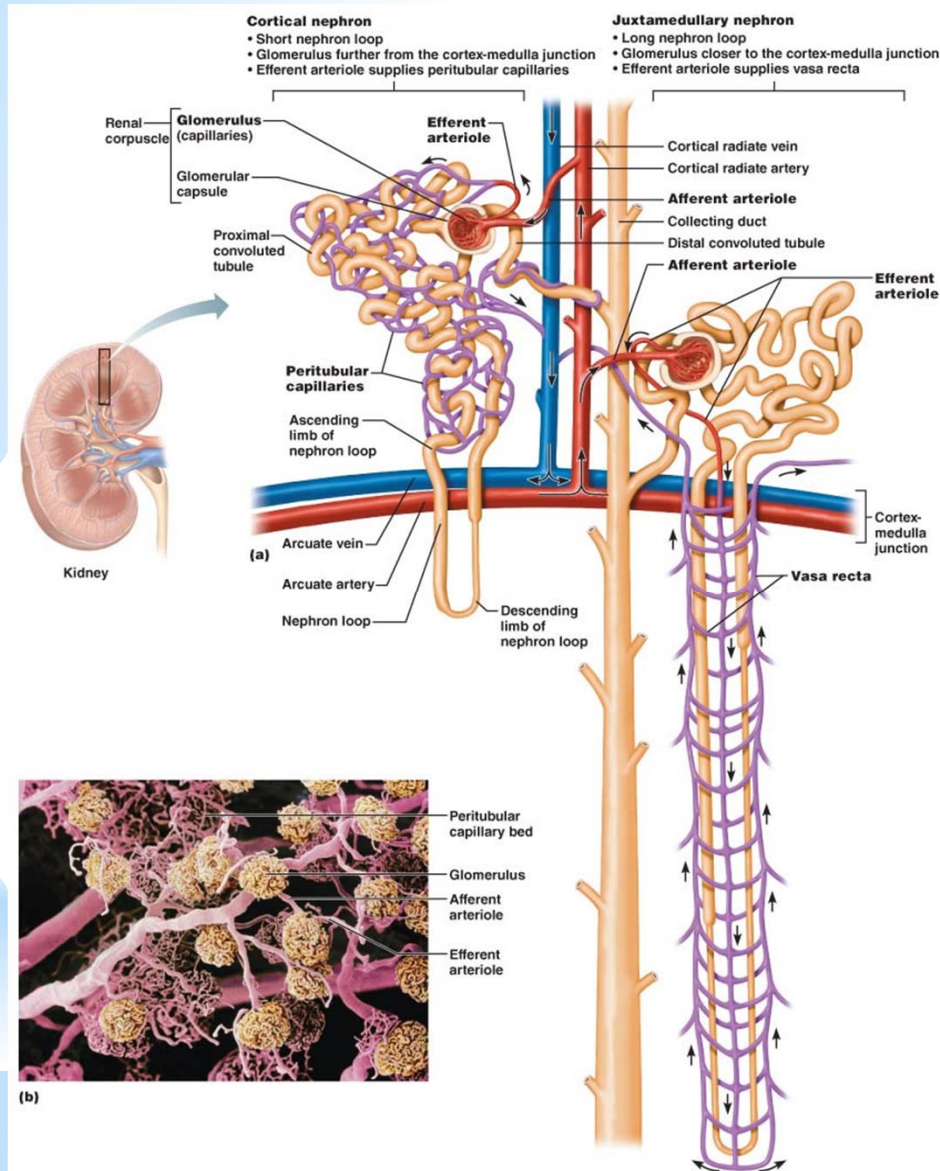
(a) Frontal section illustrating major blood vessels

© 2013 Pearson Education, Inc.



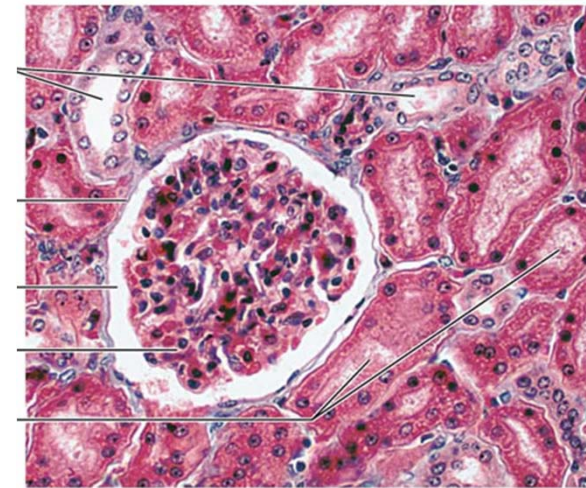
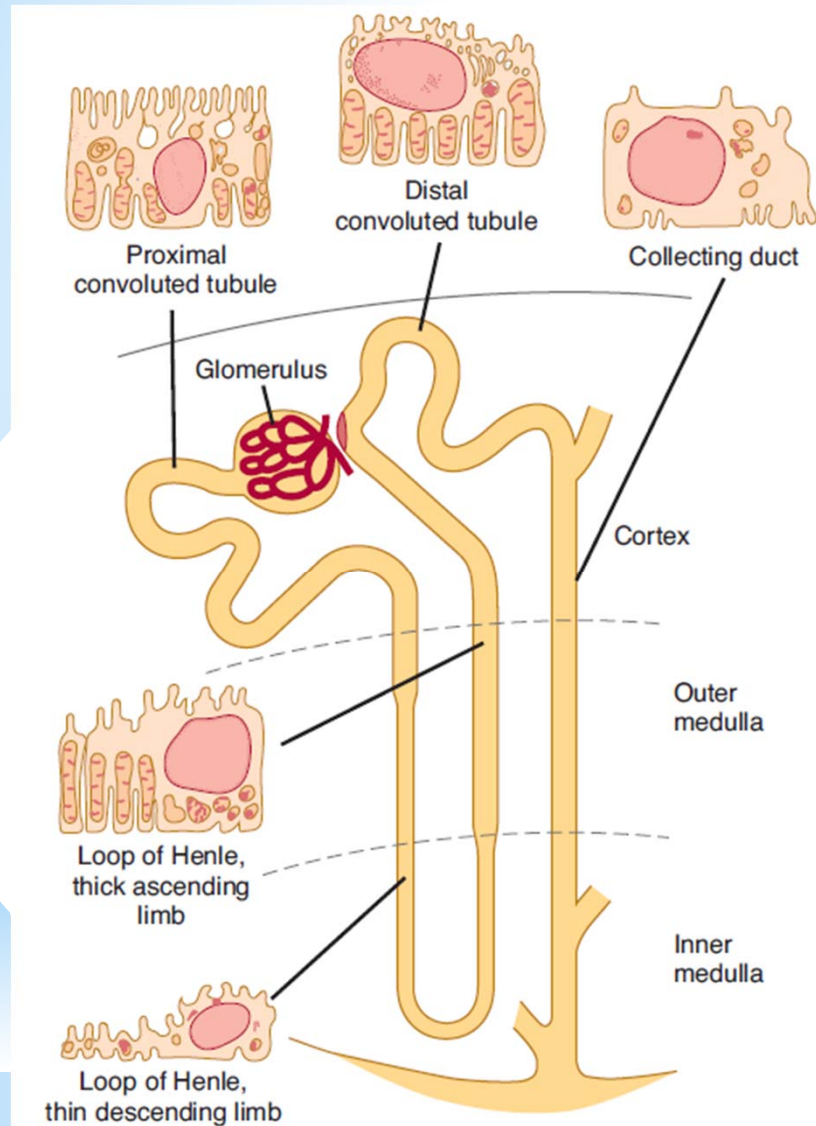
(b) Path of blood flow through renal blood vessels

Struktura ledvin



<http://classes.midlandstech.edu/carter/p/Courses/bio211/chap25/chap25.htm>

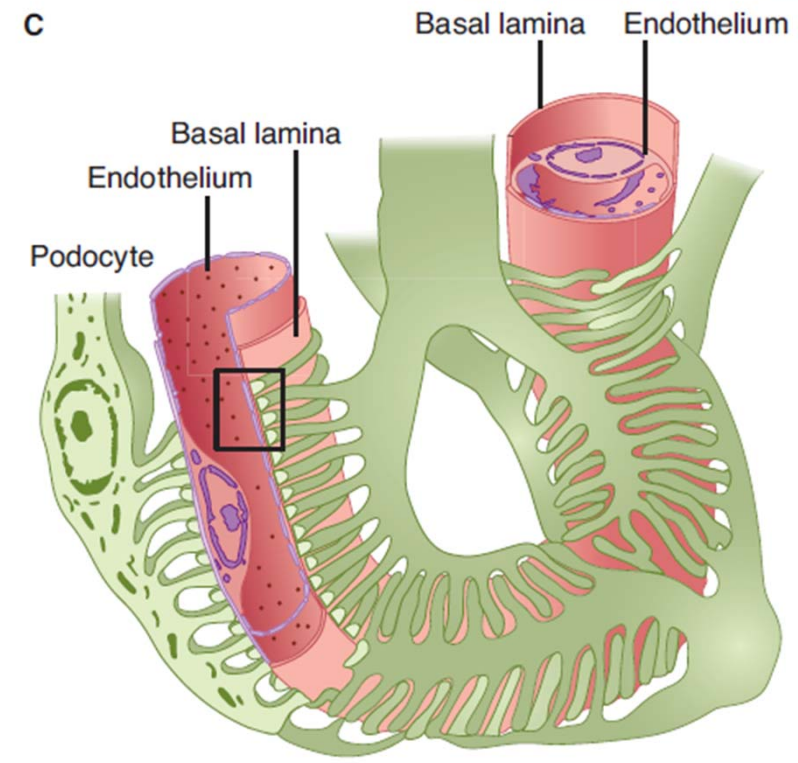
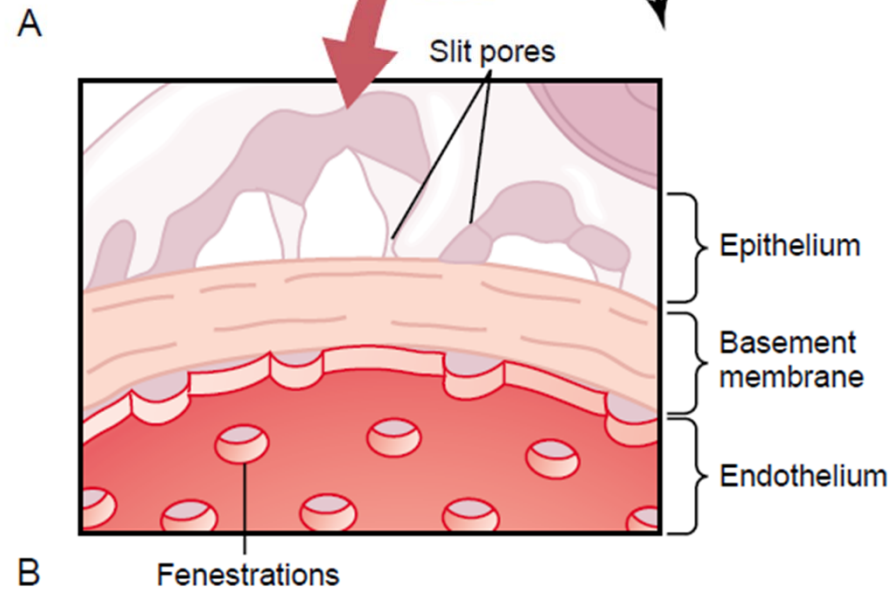
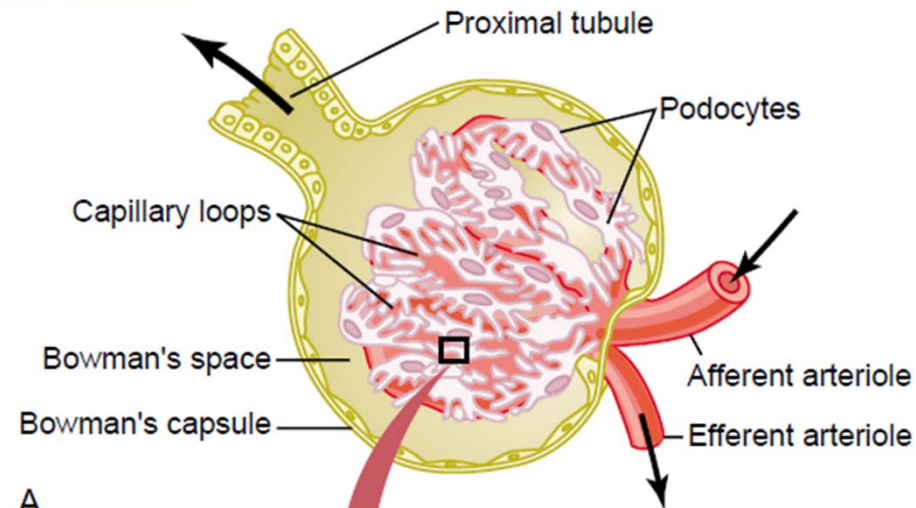
Struktura nefronu



Renal cortical tissue (180x)

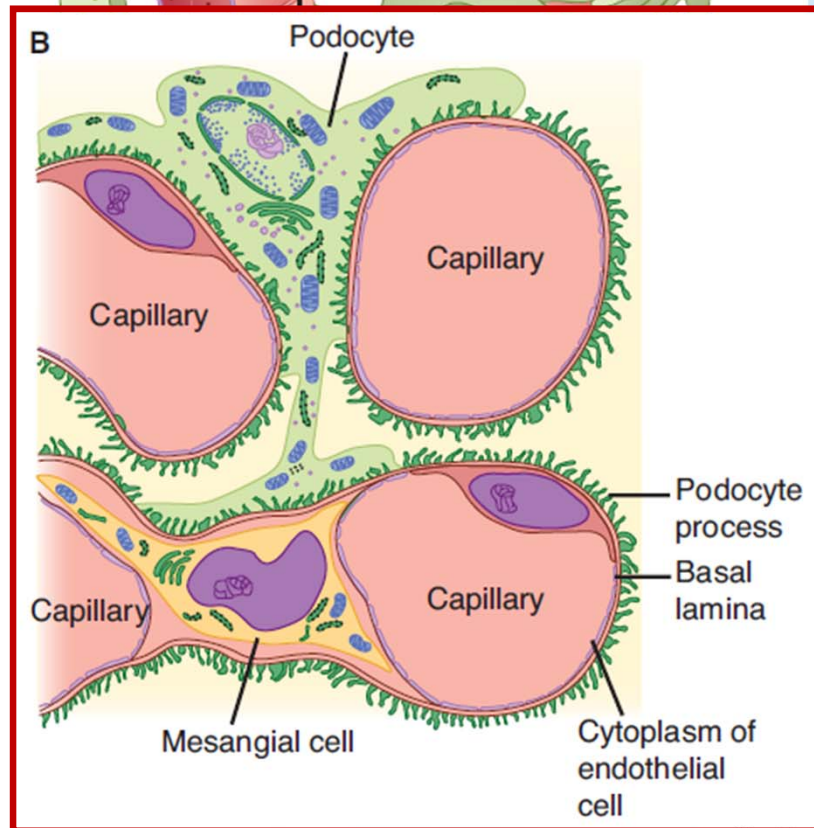
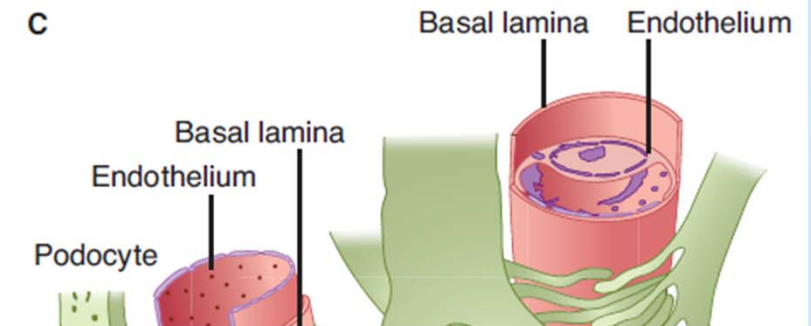
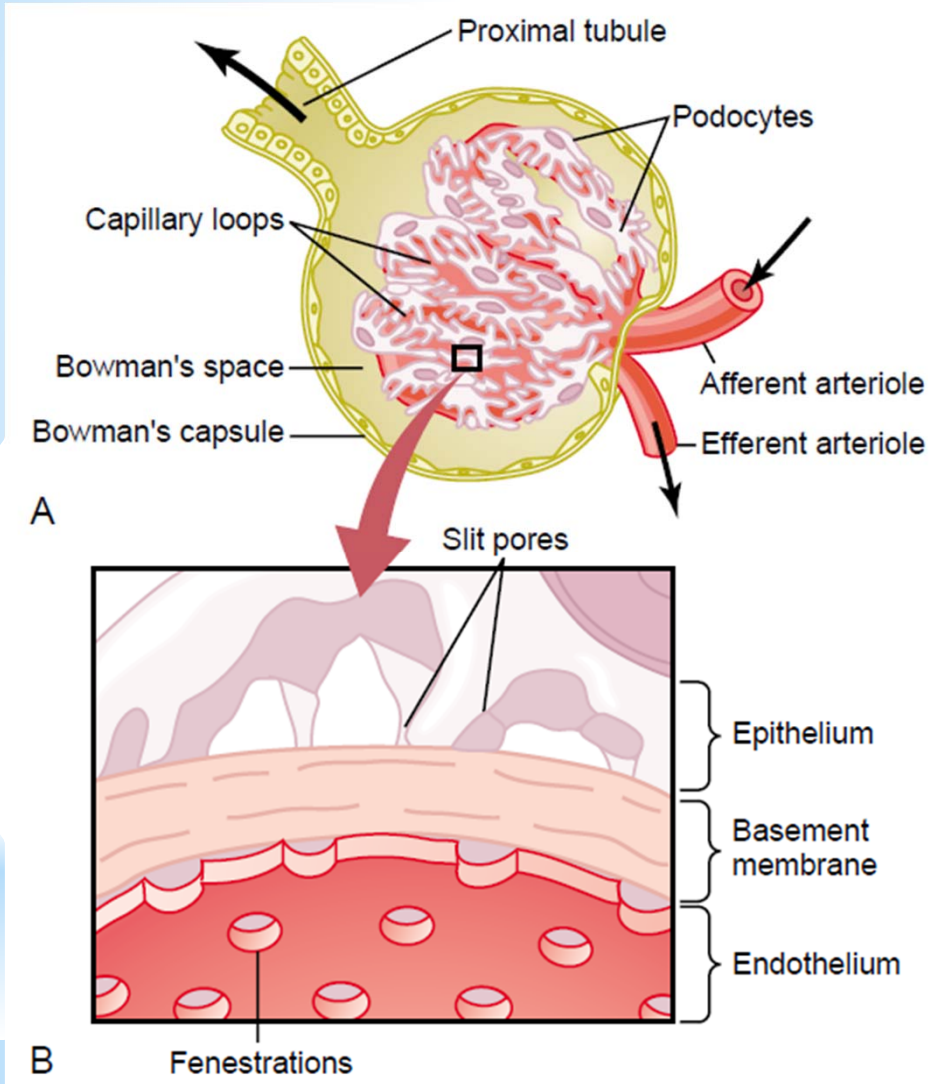
Ganong's Review of Medical Physiology, 23rd edition

Struktura nefronu - glomerulus



mezangiální buňky

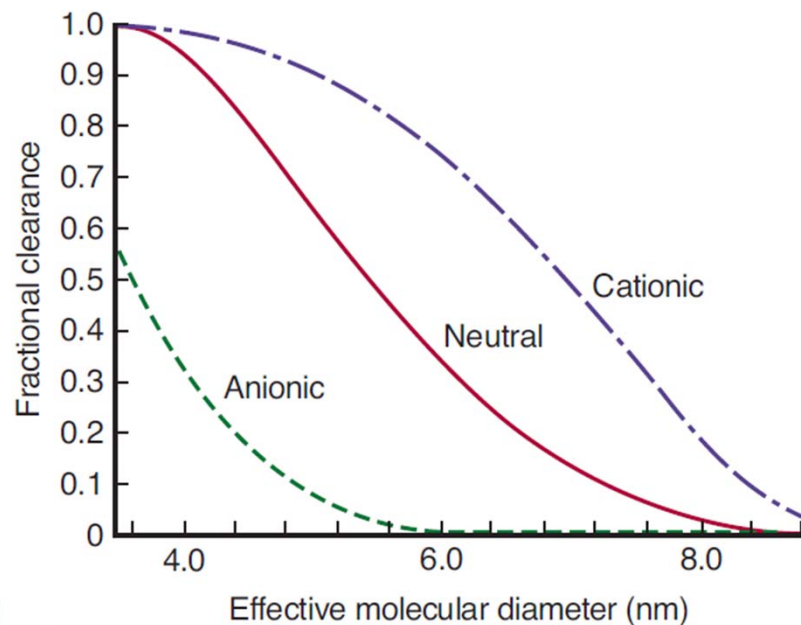
Struktura nefronu - glomerulus



Guyton & Hall. Textbook of Medical Physiology

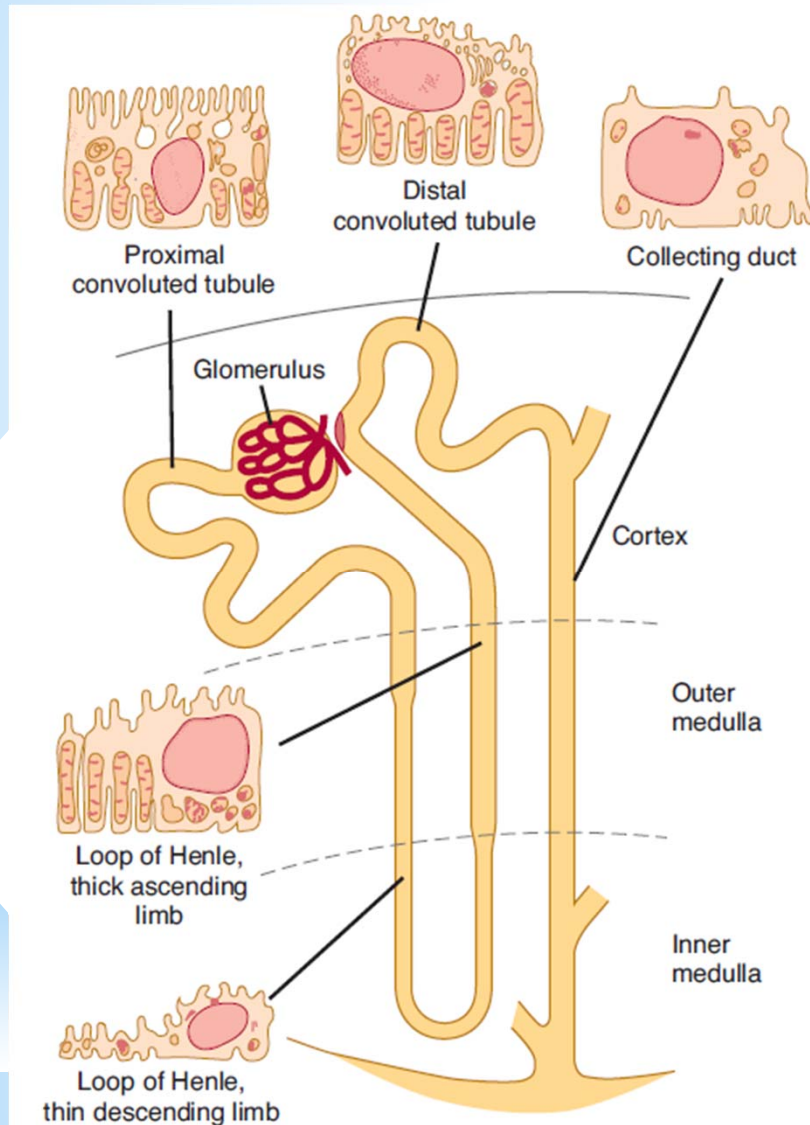
Struktura nefronu - glomerulus

- Vysoká rychlost filtrace v glomerulech
Zajištěna vysokou permeabilitou glomerulární membrány
- Prevence prostupu bílkovin
Negativní náboj všech vrstev glomerulární membrány



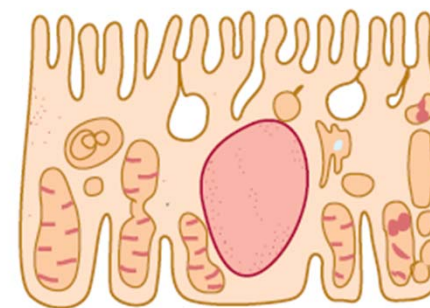
Ganong's Review of Medical Physiology

Struktura nefronu - tubulus



➤ glomerulus

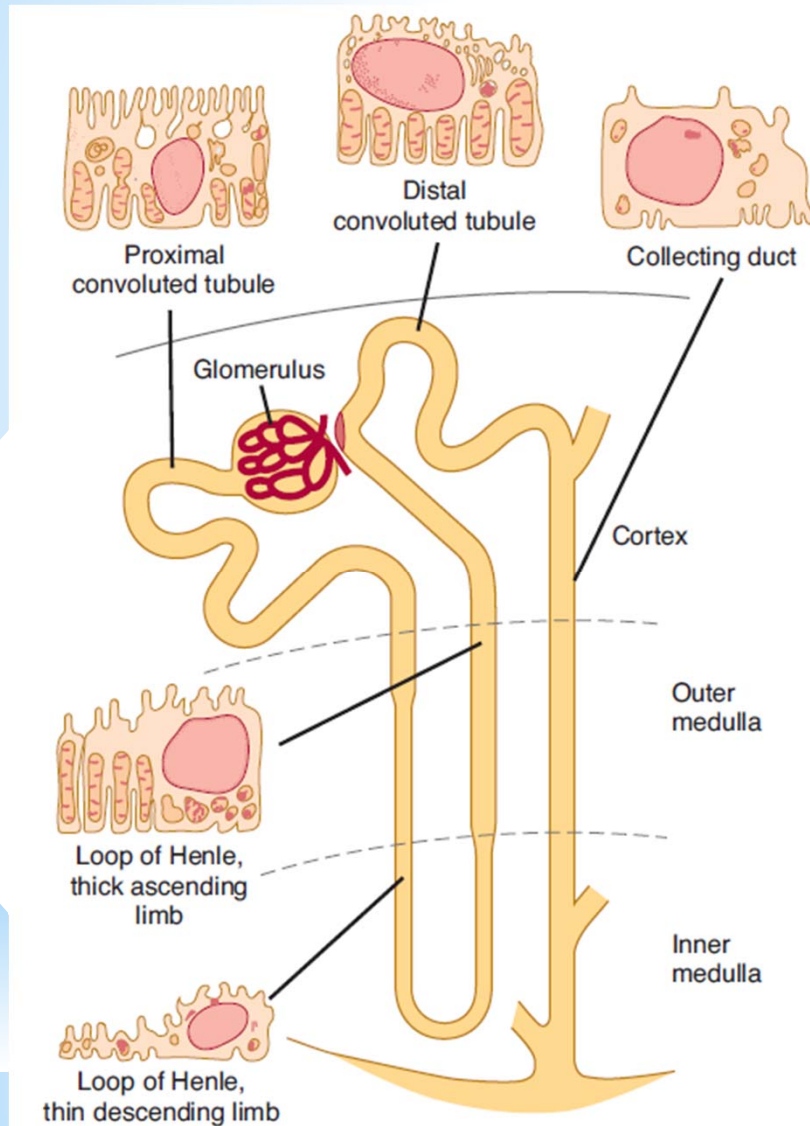
➤ proximální stočený kanálek



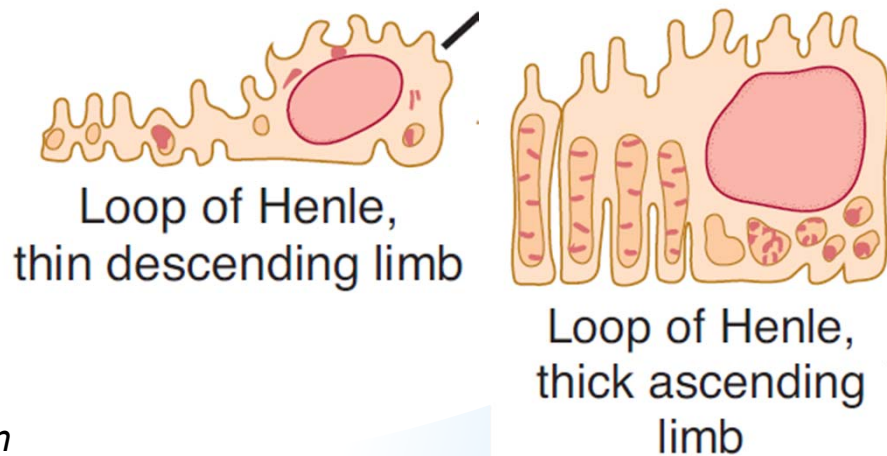
Proximal convoluted tubule

Ganong's Review of Medical Physiology, 23rd edition

Struktura nefronu - tubulus

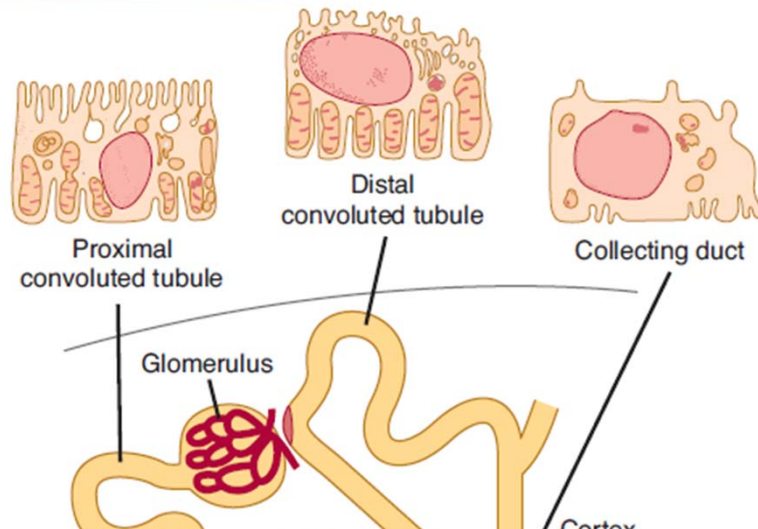


- glomerulus
- proximální stočený kanálek
- Henleova klička

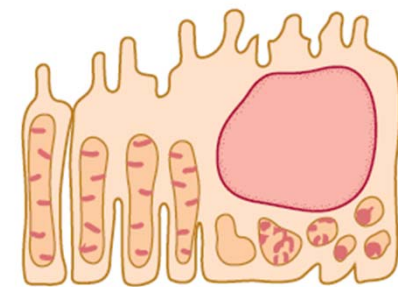
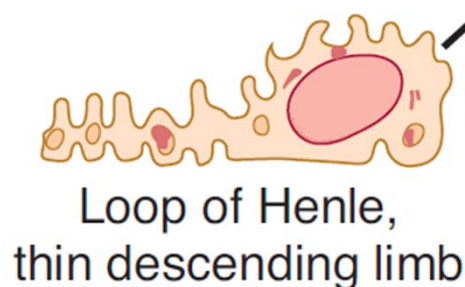
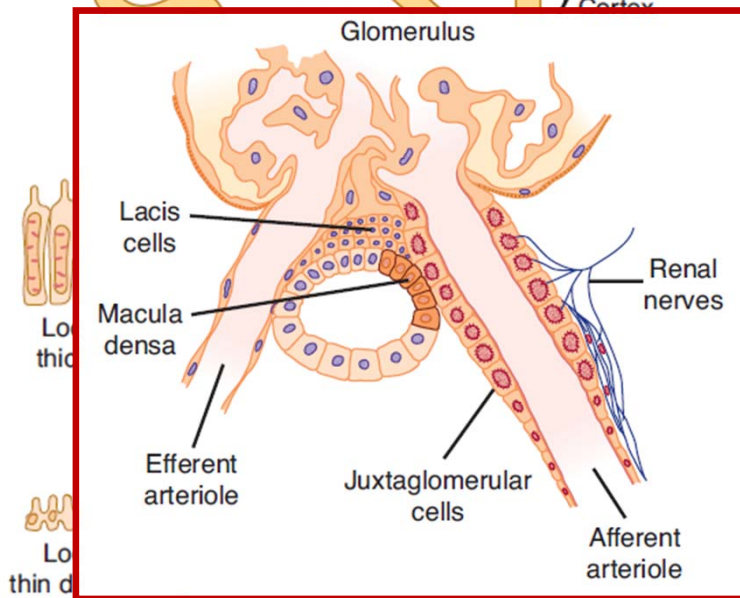


Ganong's Review of Medical Physiology, 23rd edition

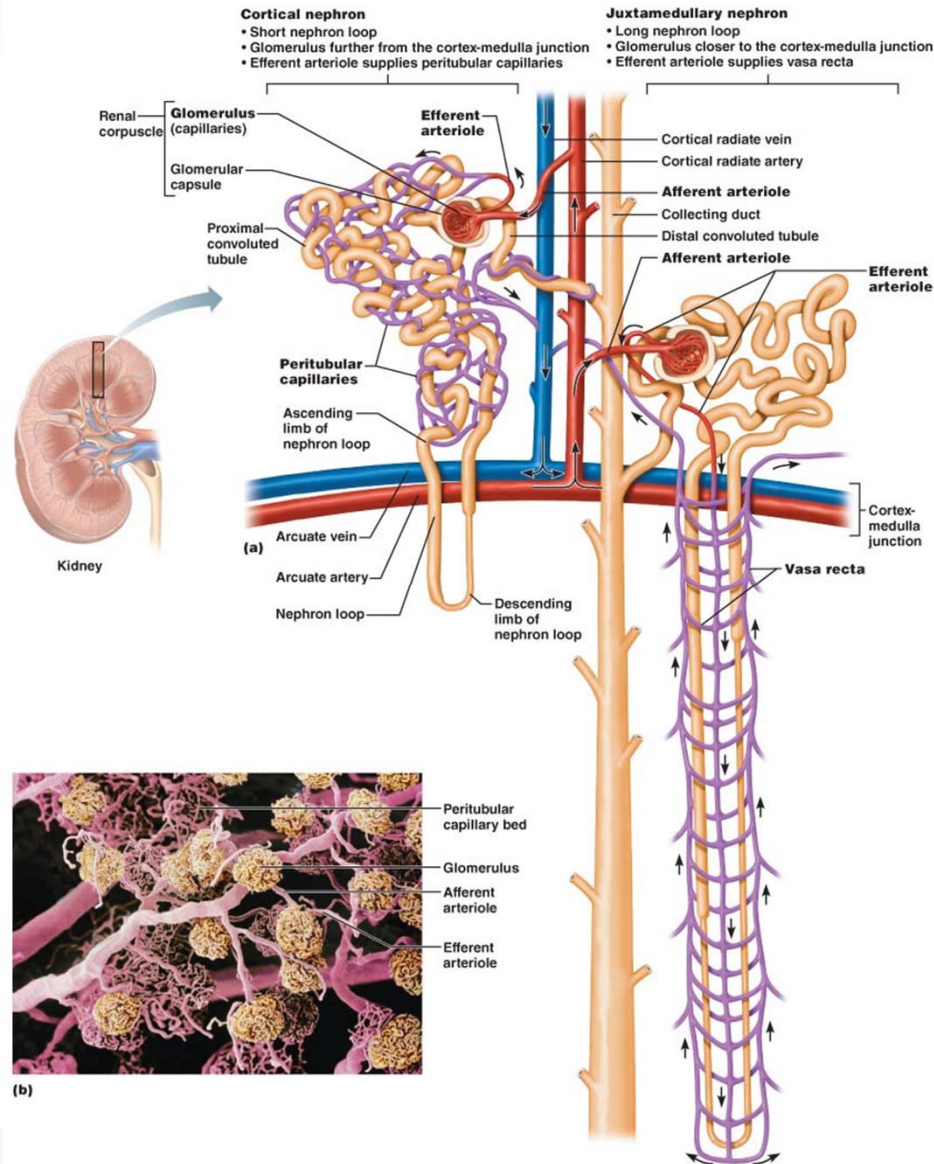
Struktura nefronu - tubulus



- glomerulus
- proximální stočený kanálek
- Henleova klička

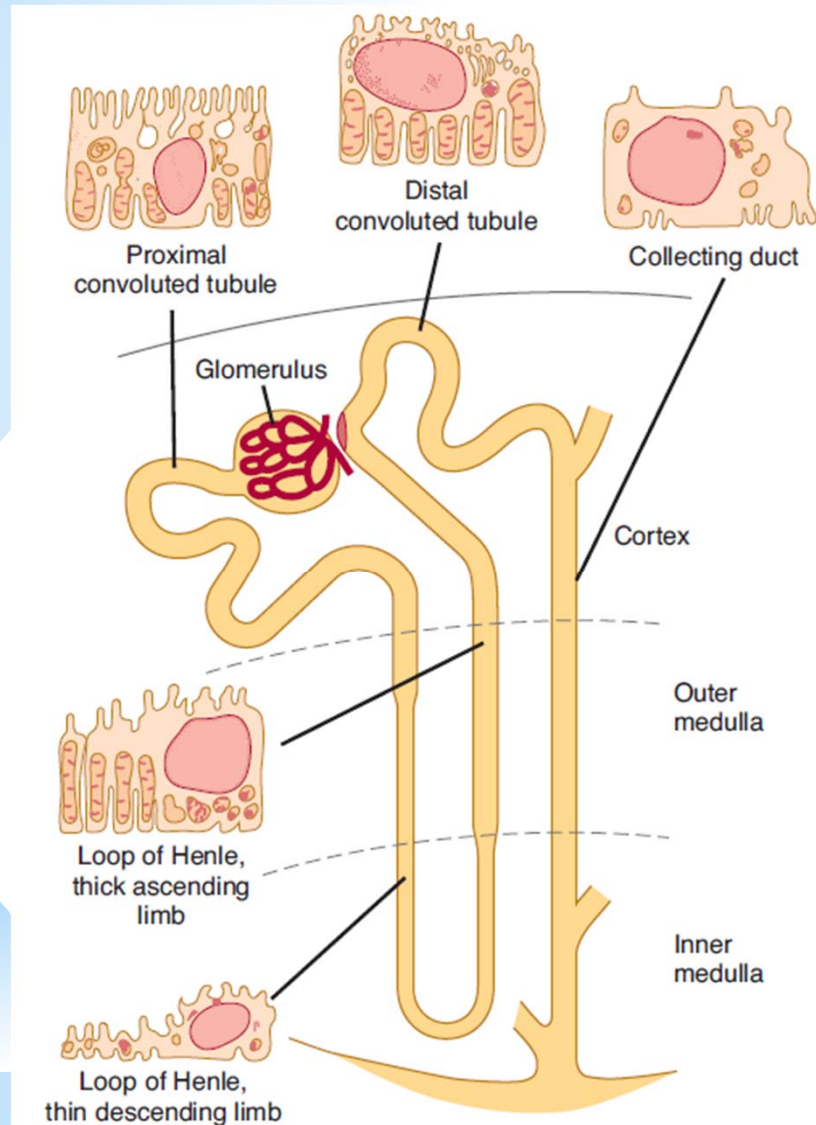


Struktura nefronu - tubulus

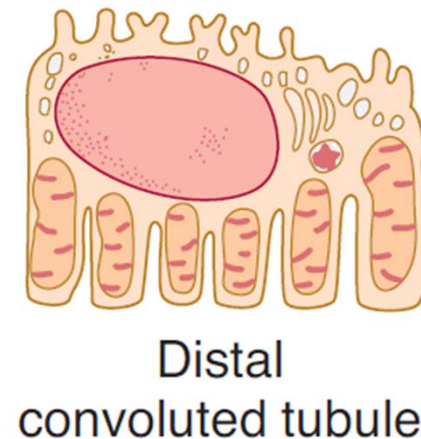


<http://classes.midlandstech.edu/carterp/Courses/bio211/chap25/chap25.htm>

Struktura nefronu - tubulus

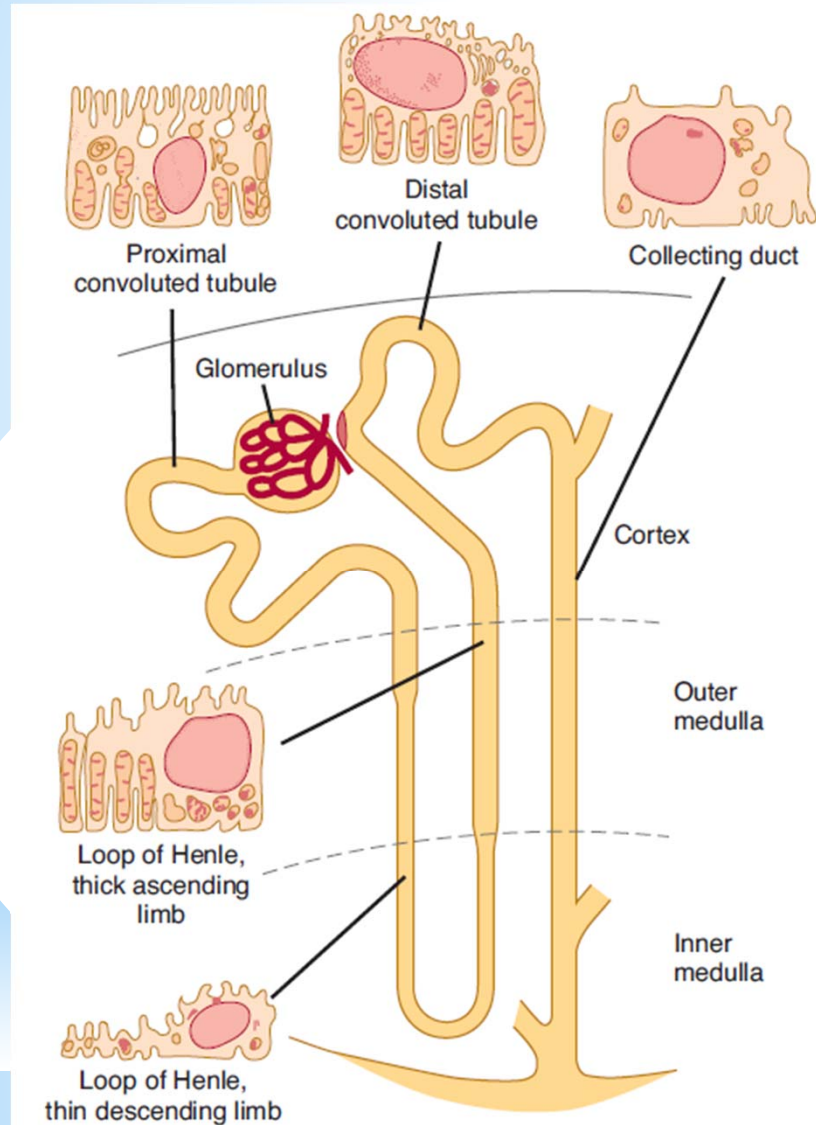


- glomerulus
- proximální stočený kanálek
- Henleova klička
- distální stočený kanálek

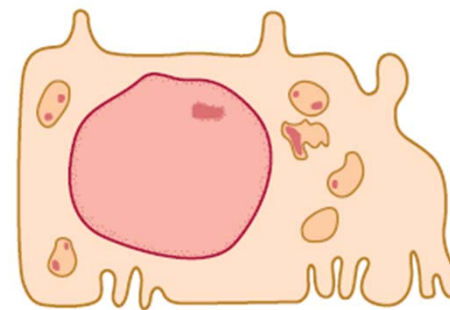


Ganong's Review of Medical Physiology, 23rd edition

Struktura nefronu - tubulus



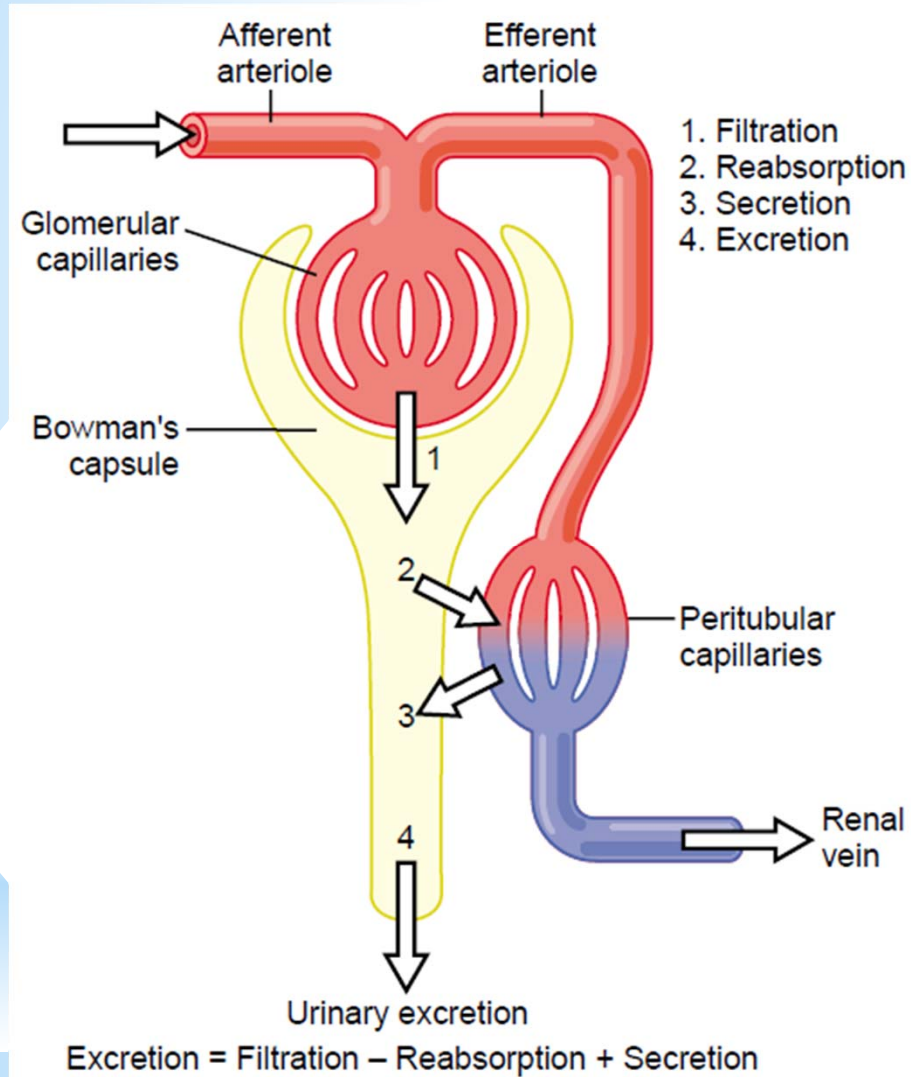
- glomerulus
- proximální stočený kanálek
- Henleova klička
- distální stočený kanálek
- sběrný kanálek



Collecting duct

Ganong's Review of Medical Physiology, 23rd edition

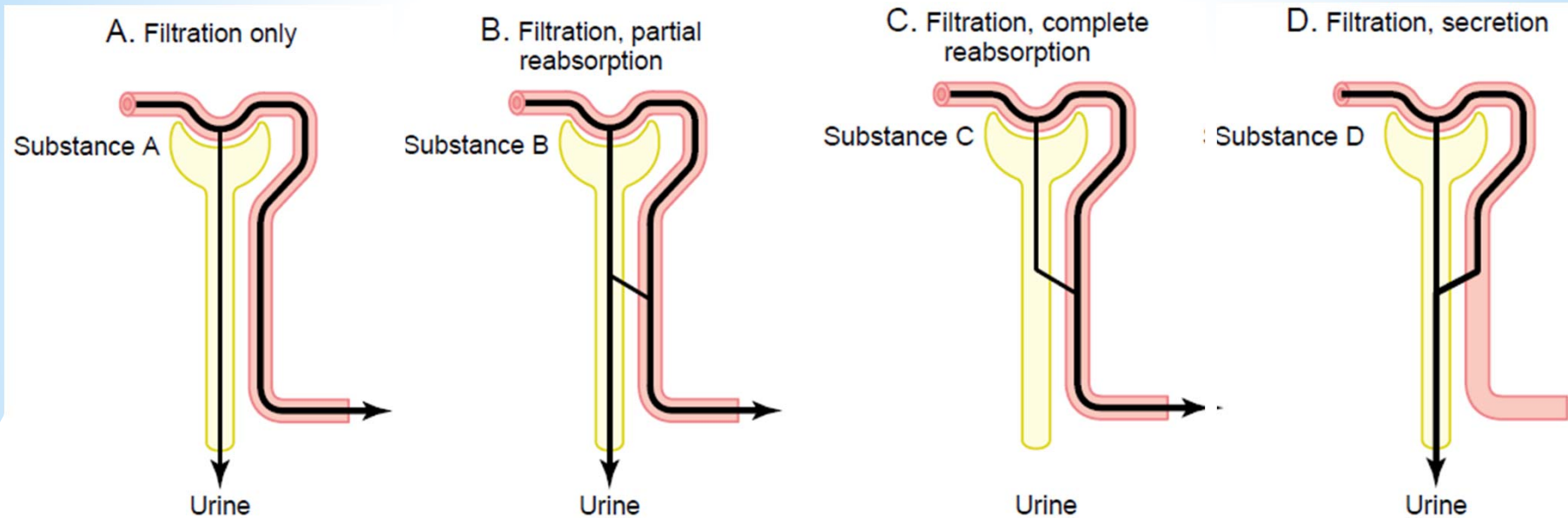
Tvorba moče



- 1) Glomerulární filtrace
- 2) Tubulární resorpce
- 3) Tubulární sekrece
- 4) Exkrece moči

Guyton & Hall. Textbook of Medical Physiology

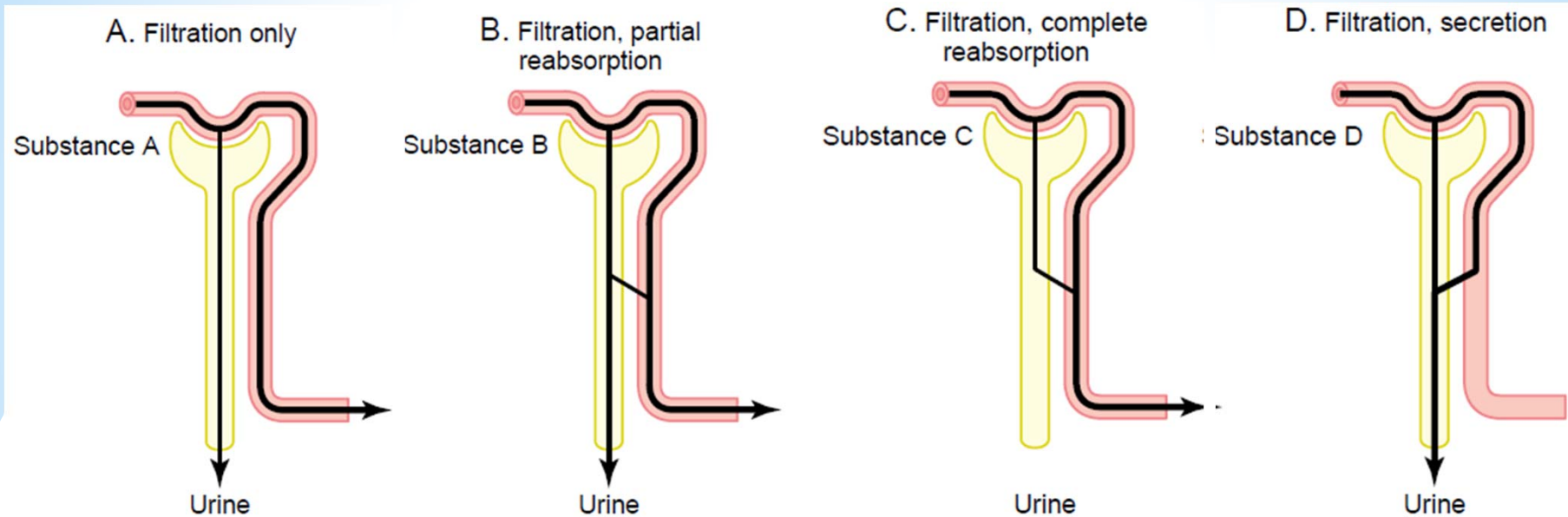
Tvorba moče



Guyton & Hall. Textbook of Medical Physiology

- Kreatinin
- Některé další odpadní produkty
- Elektrolyty
- Aminokyseliny
- Glukóza
- PAH
- Toxické látky
- Organické kyseliny a báze

Tvorba moče



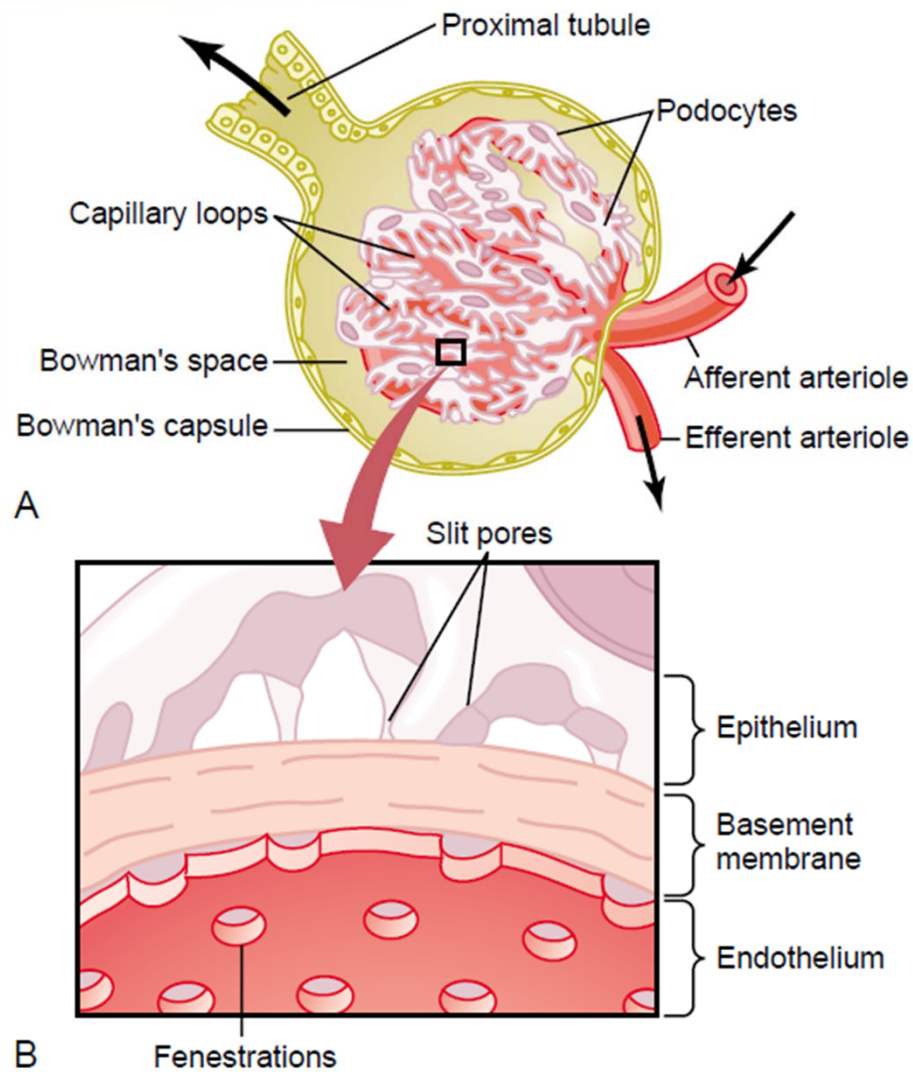
Guyton & Hall. Textbook of Medical Physiology

- Kreatinin
- Některé další odpadní produkty

Substance	Concentration in		
	Urine (U)	Plasma (P)	U/P Ratio
Glucose (mg/dL)	0	100	0
Na ⁺ (mEq/L)	90	140	0.6
Urea (mg/dL)	900	15	60
Creatinine (mg/dL)	150	1	150

- PAH
- Toxické látky
- Organické kyseliny a báze

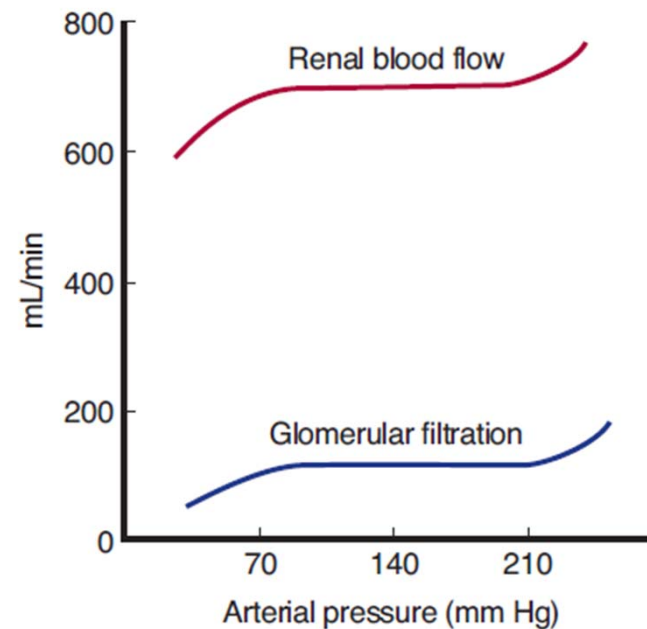
Tvorba moče - Glomerulární filtrace



GFR = 125 ml/min = 180 l/den

FF = 0,2

profiltrováno 20% plazmy!



Guyton & Hall. Textbook of Medical Physiology

Ganong's Review of Medical Physiology, 23rd edition



Tvorba moče - Glomerulární filtrace

Rychlost glomerulární filtrace (GFR) závisí na:

- 1) Kapilární filtračním koeficientu K_f
(permeabilita a plocha glomerulární membrány; mezangiální bb.)
- 2) Rovnováze hydrostatických a koloidně-osmotických sil

$$\text{GFR} = K_f \cdot \text{čistý filtrační tlak}$$

Tvorba moče - Glomerulární filtrace

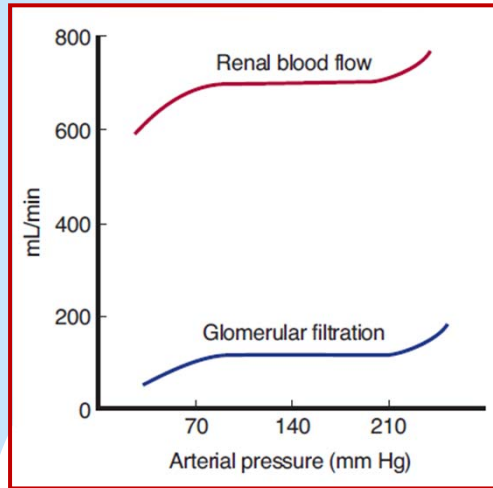
Rychlost glomerulární filtrace (GFR) závisí na:

- 1) Kapilární filtračním koeficientu K_f
(permeabilita a plocha glomerulární membrány; mezangiální bb.)
- 2) Rovnováze hydrostatických a koloidně-osmotických sil

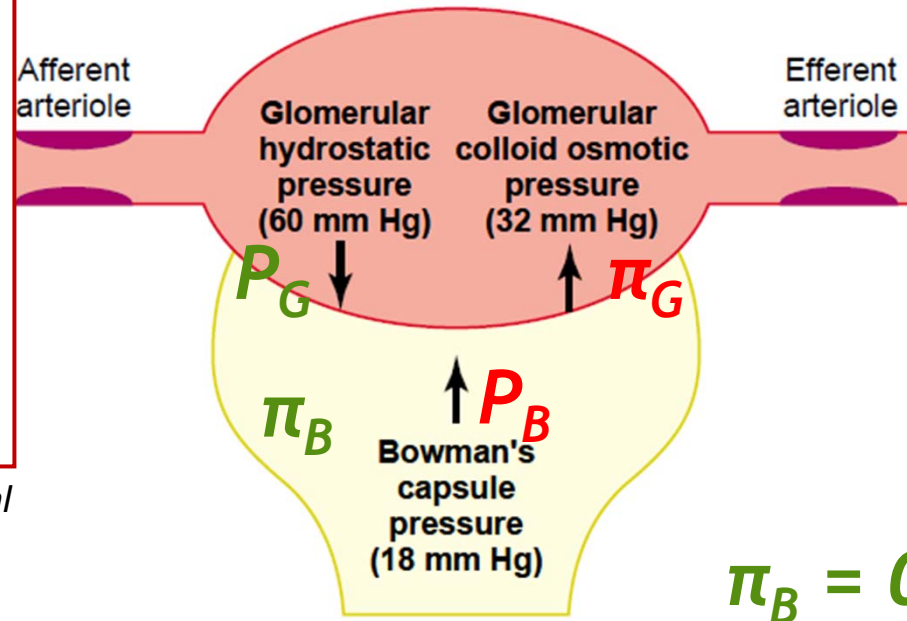
$$\text{GFR} = K_f \cdot \text{čistý filtrační tlak}$$

Tvorba moče - Glomerulární filtrace

$$\text{GFR} = K_f \cdot \text{čistý filtrační tlak}$$



Ganong's Review of Medical Physiology, 23rd edition



Guyton & Hall. Textbook of Medical Physiology

Za fyziologických podmínek:

$$\text{čistý filtrační tlak} = P_G + \pi_B - P_B - \pi_G = 60 + 0 - 18 - 32 = 10 \text{ mmHg}$$

$$\text{GFR} = K_f \cdot (P_G + \pi_B - P_B - \pi_G)$$

Tvorba moče - Glomerulární filtrace

Vas afferens, vas efferens

- vstup a výstup vysokotlaké glomerulární kapilární sítě

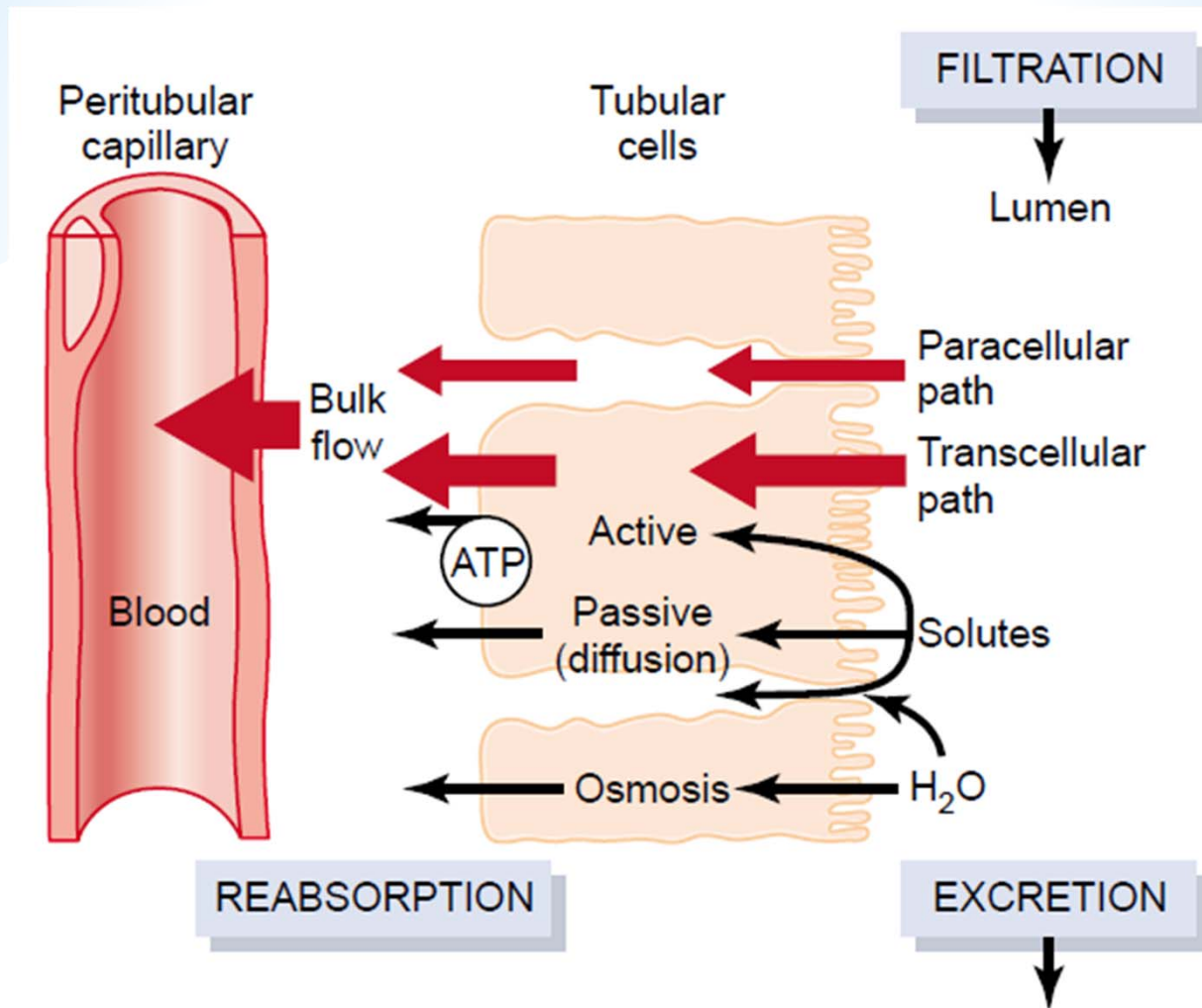
- průtok krve glomerulem =
$$\frac{P_{v.a.} - P_{v.e.}}{R_{v.a.} + R_{v.e.} + \cancel{R_{g.k.}}}$$

- ↑ odporu ve *vas aff.* či *vas eff.* → ↓ průtoku ledvinou (pokud je stabilní arteriální tlak)
- řídí glomerulární filtrační tlak:

konstrikce *vas aff.* → ↓ tlaku v glomerulu → ↓ filtrace

konstrikce *vas eff.* → ↑ tlaku v glomerulu → ↑ filtrace

Tvorba moče – Tubulární procesy



Guyton & Hall. Textbook of Medical Physiology

Tvorba moče – Tubulární procesy

Aktivní transportní mechanismy

- 1) Primární aktivní transport
- 2) Sekundární aktivní transport
- 3) Pinocytóza
(velké molekuly, např. bílkoviny, zejména v proximálním tubulu)

Tvorba moče – Tubulární procesy

Aktivní transportní mechanismy

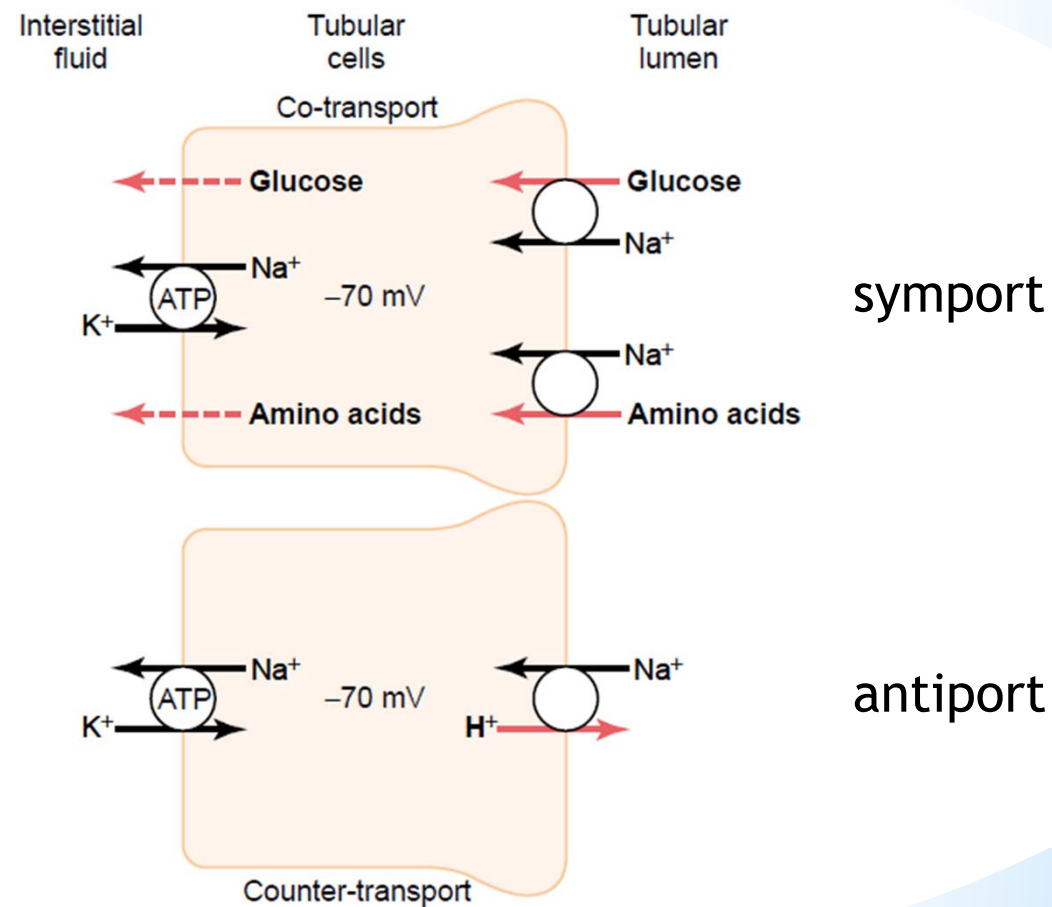
1) Primární aktivní transport

- Na^+/K^+ ATPáza
- H^+ ATPáza
- H^+/K^+ ATPáza
- Ca^{2+} ATPáza

Tvorba moče – Tubulární procesy

Aktivní transportní mechanismy

2) Sekundární aktivní transport



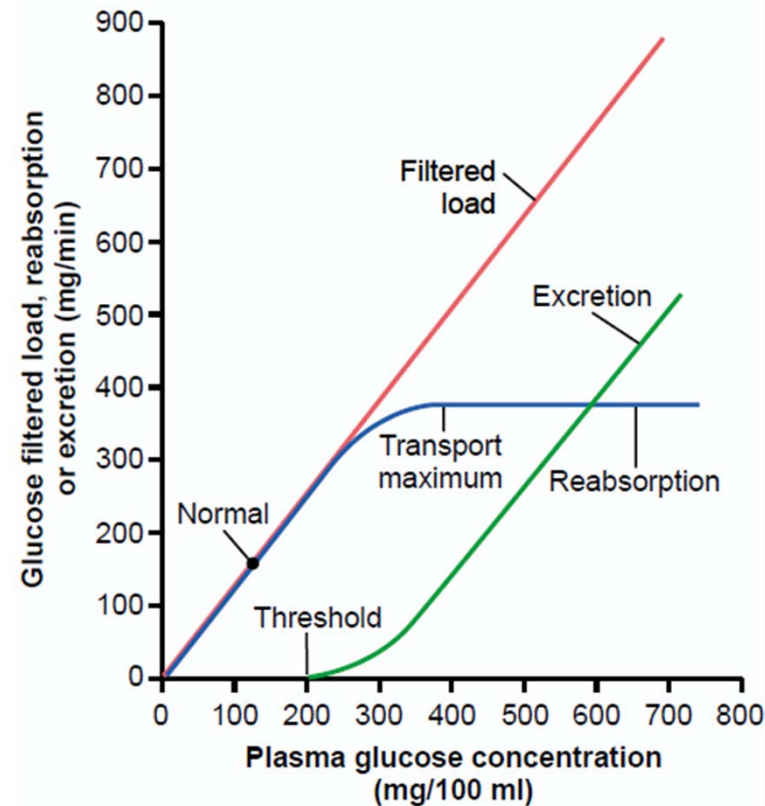
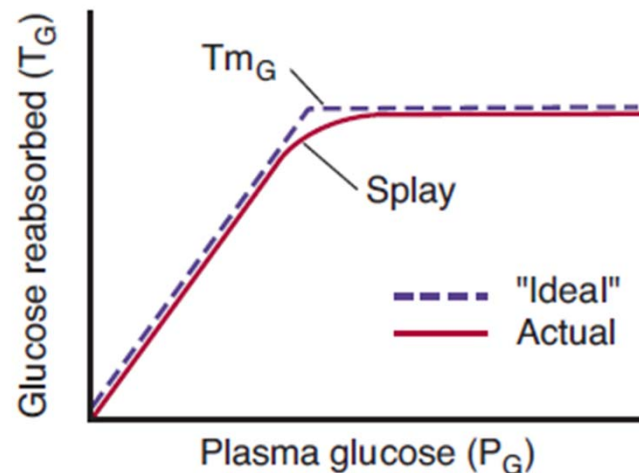
Guyton & Hall. Textbook of Medical Physiology

Tvorba moče – Tubulární procesy

Aktivní transportní mechanismy

Látky podléhající aktivnímu transportu mají tzv. **transportní maximum** (dáno saturací přenašeče).

Např. **glukóza**
transportní maximum:
~320 mg/min



Guyton & Hall. Textbook of Medical Physiology

Tvorba moče – Tubulární procesy

Aktivní transportní mechanismy

Látky podléhající aktivnímu transportu mají tzv. **transportní maximum** (dáno saturací přenašeče).

resorpce

Substance	Transport Maximum
Glucose	375 mg/min
Phosphate	0.10 mM/min
Sulfate	0.06 mM/min
Amino acids	1.5 mM/min
Urate	15 mg/min
Lactate	75 mg/min
Plasma protein	30 mg/min

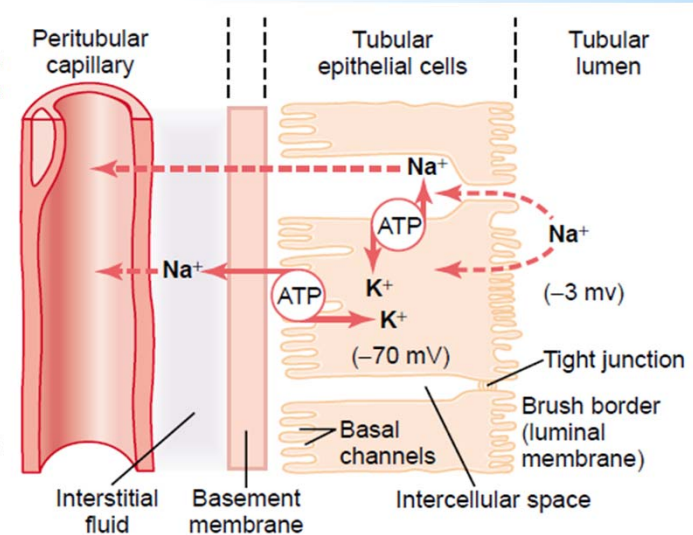
sekrece

Substance	Transport Maximum
Creatinine	16 mg/min
Para-aminohippuric acid	80 mg/min

Tvorba moče – Tubulární procesy

Aktivní transportní mechanismy

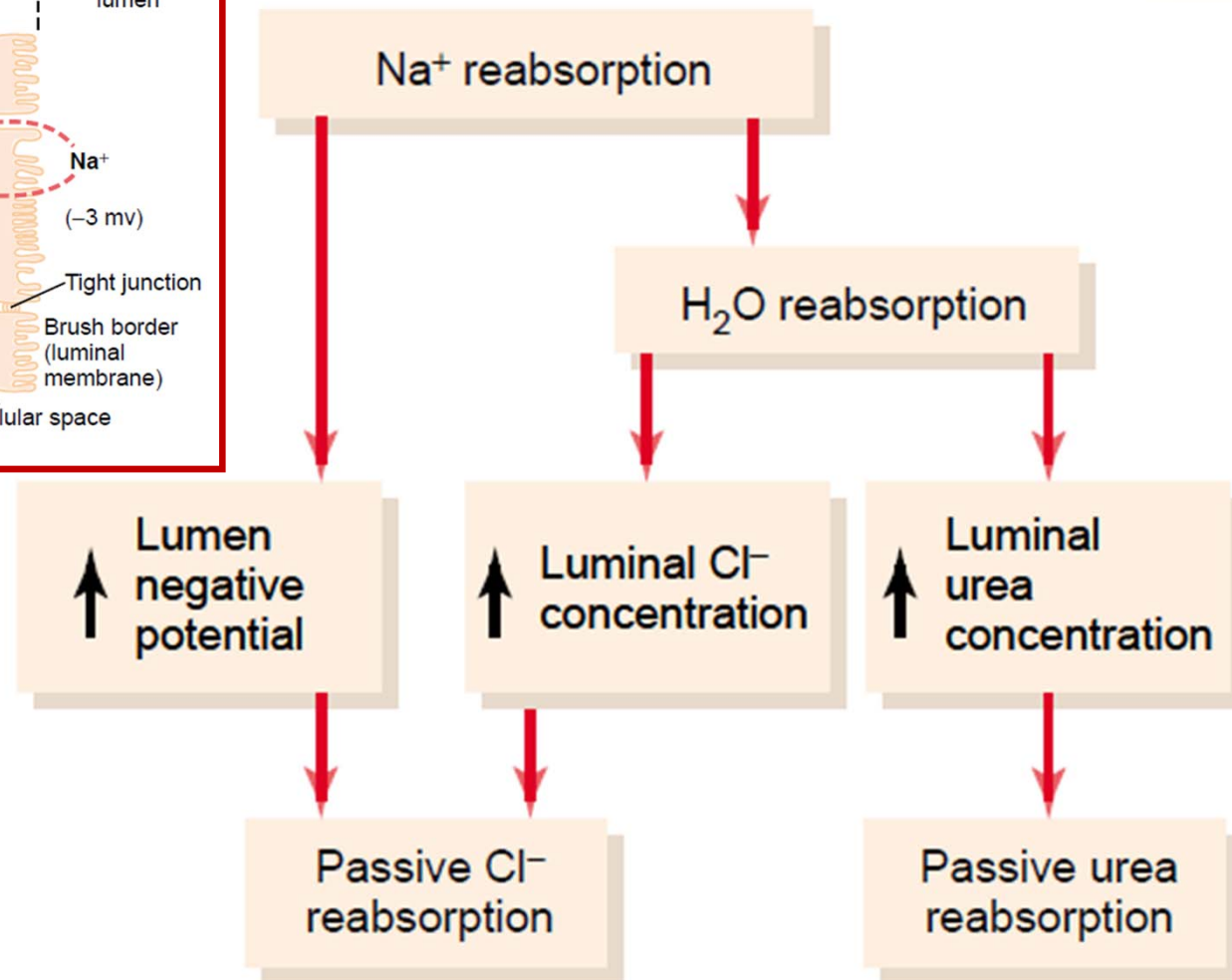
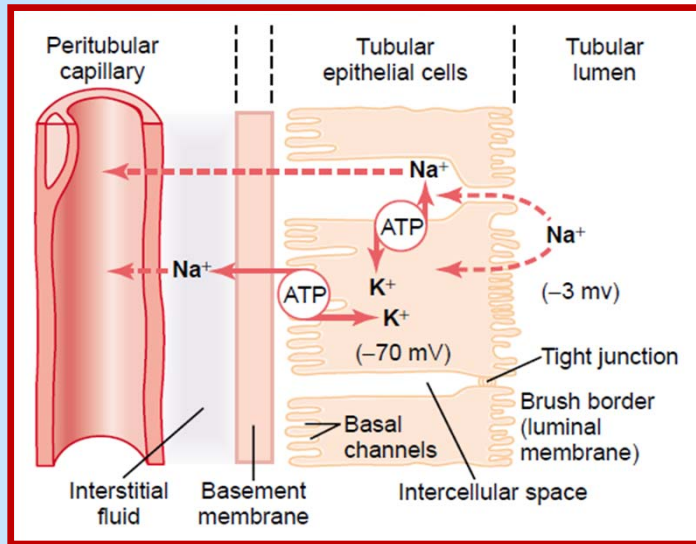
- 1) Primární aktivní transport
- 2) Sekundární aktivní transport
- 3) Pinocytóza
(velké molekuly, např. bílkoviny, zejména v



Pasivní transportní mechanismy

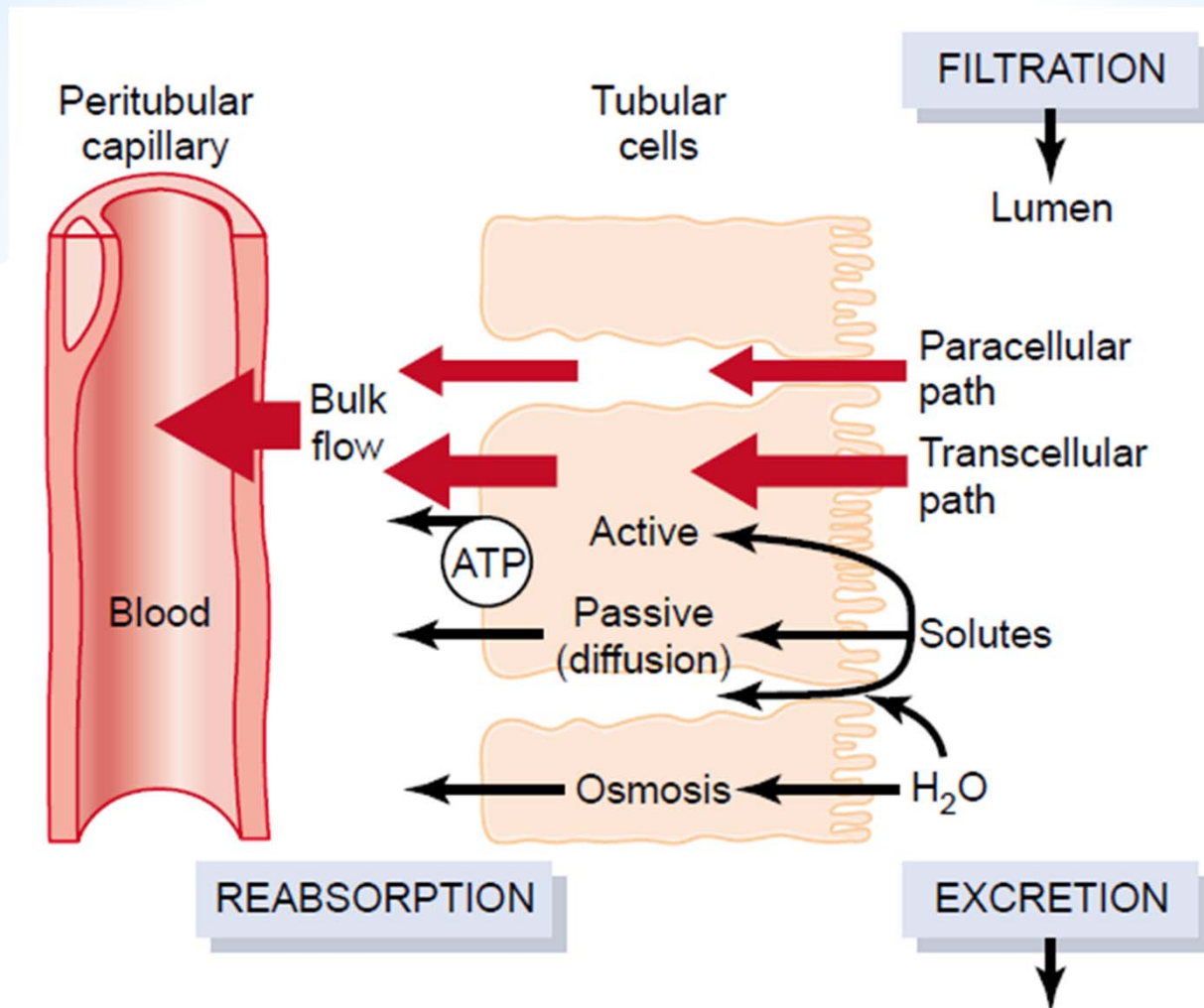
- 1) Resorpce H_2O osmózou
 - v proximálním tubulu (vysoce propustný pro H_2O)
 - aktivní resorpce solutů \rightarrow koncentrační gradient mezi lumen a intersticiem \rightarrow H_2O osmózou do intersticia (gradient zrušen)
- 2) Resorpce solutů difúzí
 - Cl^- (Na^+ do intersticia, resorpce vody osmózou)
 - urea (resorpce vody osmózou)

Tvorba moče – Tubulární procesy



Guyton & Hall. Textbook of Medical Physiology

Tvorba moče – Tubulární procesy



Guyton & Hall. Textbook of Medical Physiology

Tvorba moče – Tubulární procesy

Fyzikální síly působící v peritubulárních kapilárách a intersticiu

- tubulární resorpce řízena hydrostatickými a koloidně-osmotickými silami (obdobně jako GFR)

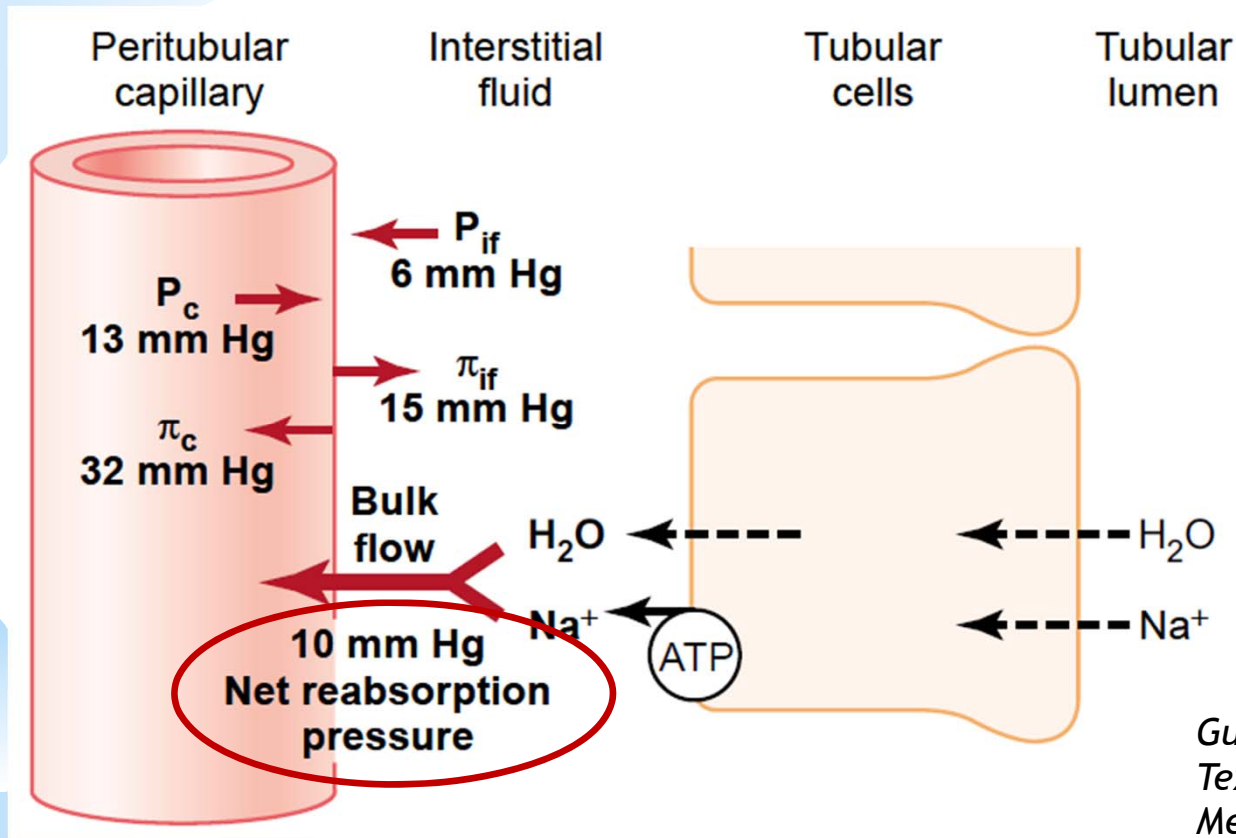
$$\text{GFR} = K_f \cdot \text{čistý filtrační tlak}$$



$$\text{TRR} = K_f \cdot \text{čistá resorpční síla}$$

Tvorba moče – Tubulární procesy

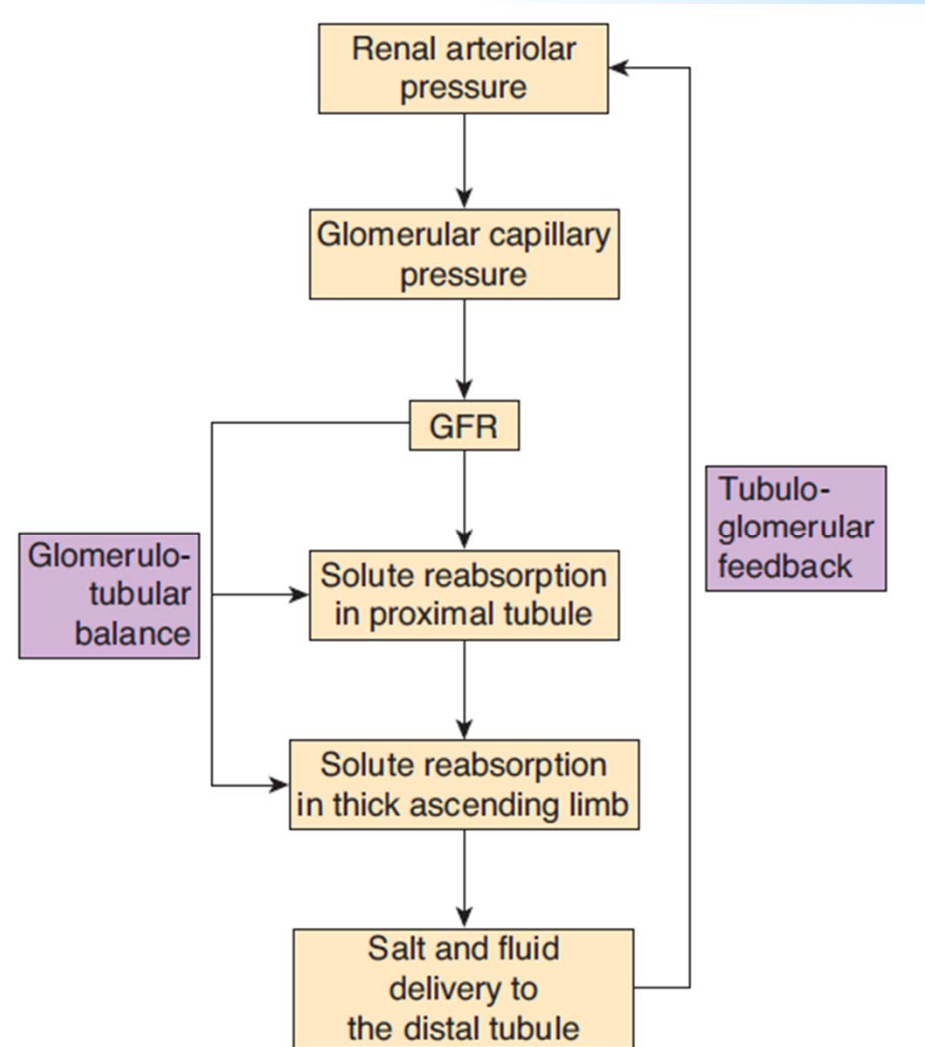
Fyzikální síly působící v peritubulárních kapilárách a intersticiu



Tvorba moče – Tubulární procesy

Tubuloglomerulární zpětná vazba

Glomerulotubulární rovnováha



Ganong's Review of Medical Physiology, 23rd edition



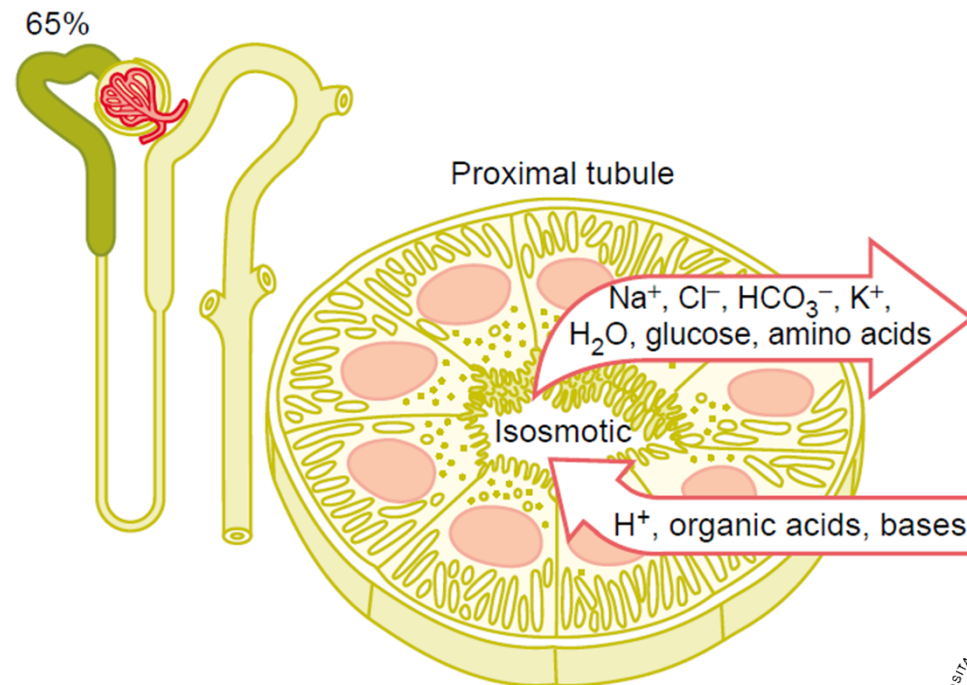
Tvorba moče – Tubulární procesy

Proximální tubulus

- 1) úplná resorpce látek klíčových pro organismus (glukóza, aminokyseliny)
- 2) částečná resorpce látek důležitých pro organismus (ionty – Na^+ , K^+ , Cl^- , aj.)
- 3) resorpce vody
- 4) sekrece H^+
- 5) resorpce HCO_3^-

Výsledek:

izoosmotická
tekutina,
objem významně
snížen

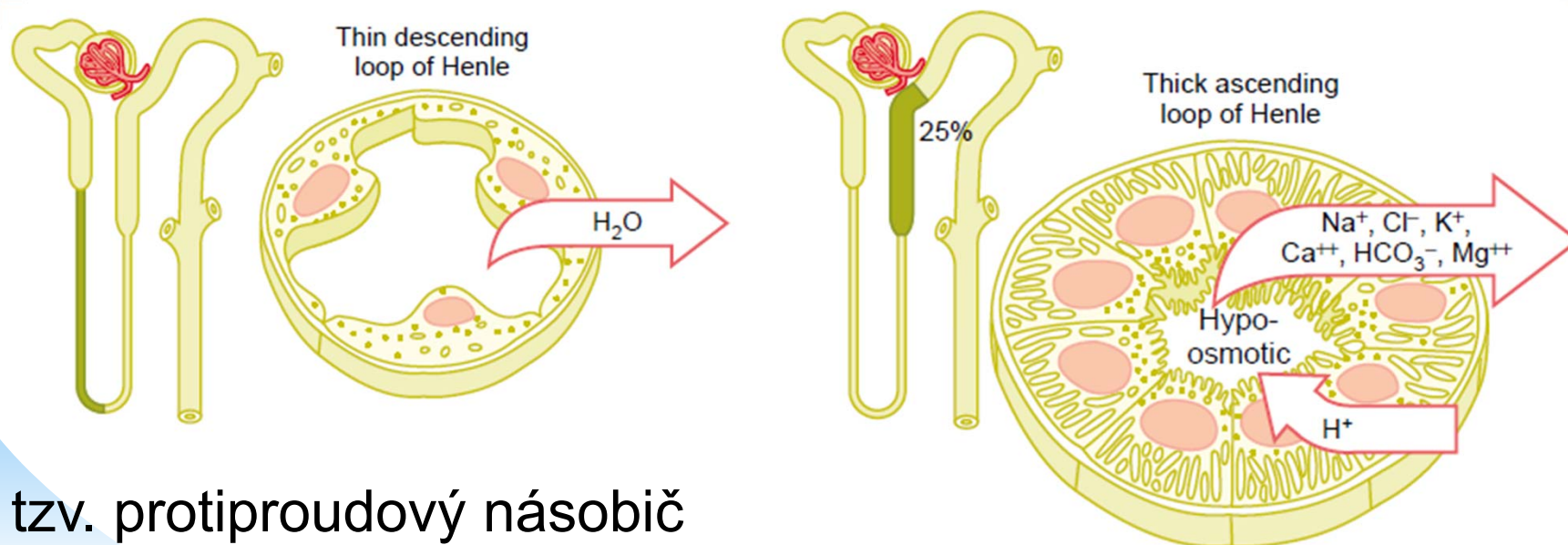


Guyton & Hall. Textbook of Medical Physiology

Tvorba moče – Tubulární procesy

Henleova klička

- 1) **tenké sestupné raménko** - pasivní resorpce vody osmózou
- 2) **tlusté vzestupné raménko** - aktivní resorpce iontů ($\text{Na}^+/\text{K}^+/\text{2Cl}^-$ symport), sekrece H^+ , resorpce HCO_3^-



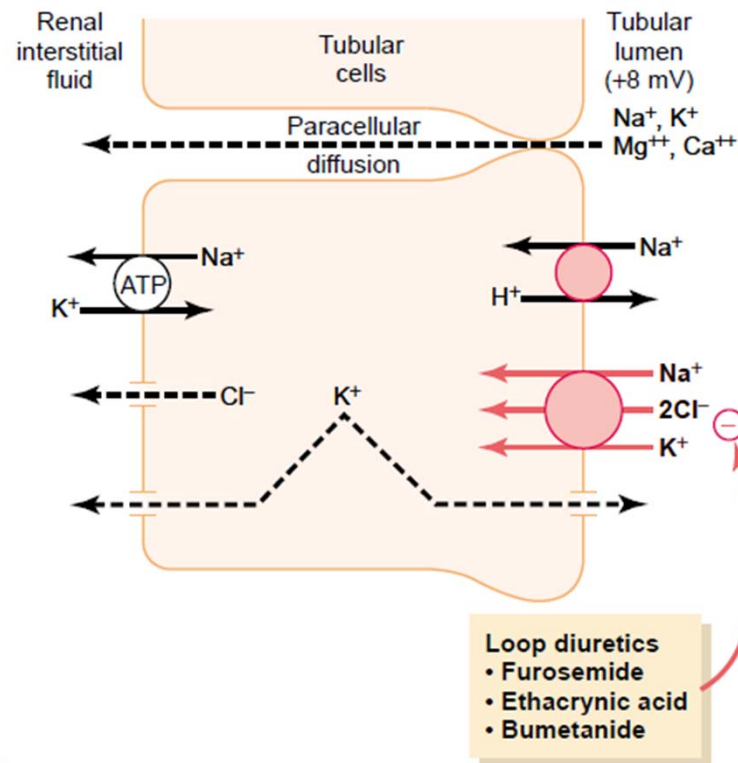
tzv. protiproudový násobič

Výsledek: hypotonická tekutina, objem dále snížen

Tvorba moče – Tubulární procesy

Henleova klička

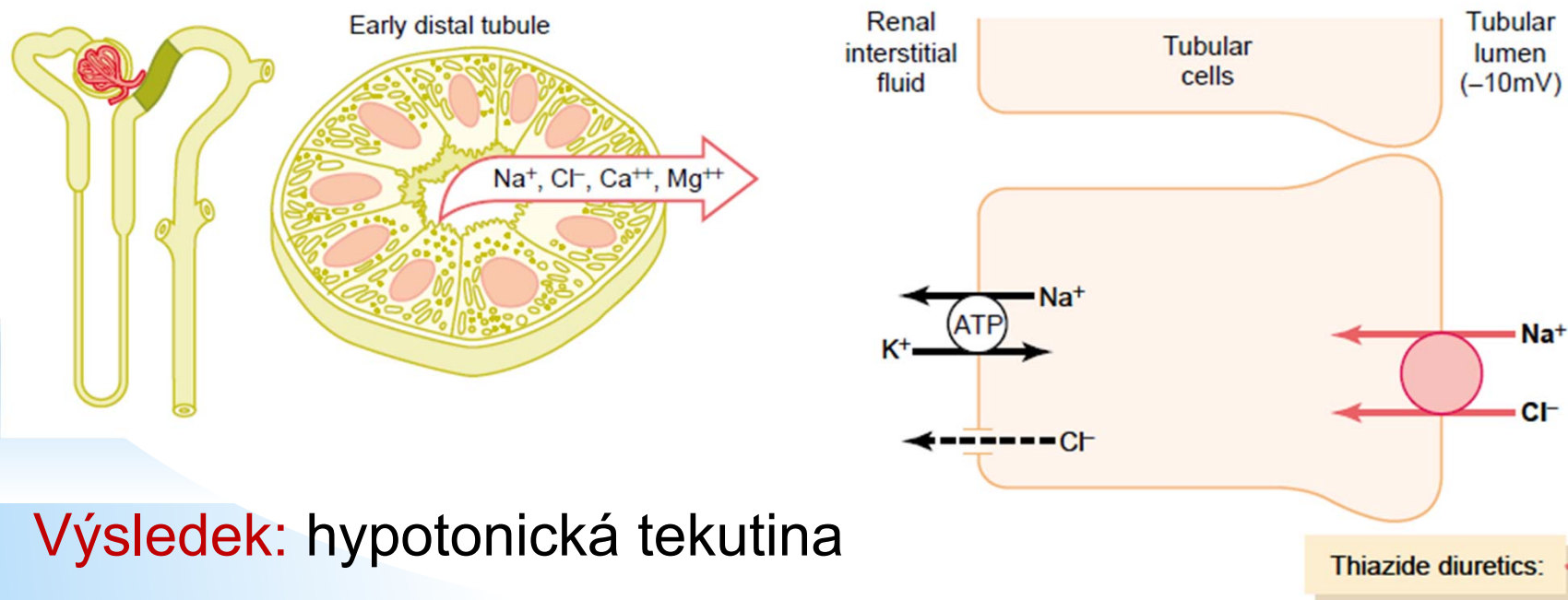
- 1) **tenké sestupné raménko** - pasivní resorpce vody osmózou
- 2) **tlusté vzestupné raménko** - aktivní resorpce iontů ($\text{Na}^+/\text{K}^+/\text{2Cl}^-$ symport), sekrece H^+ , resorpce HCO_3^-



Tvorba moče – Tubulární procesy

Distální tubulus

- 1) juxtaglomerulární aparát
- 2) aktivní resorpce solutů obdobná jako v tlustém raménku Henleovy kličky, rovněž nepropustný pro močovinu a vodu – tzv. diluční segment („ředí“ tubulární tekutinu)

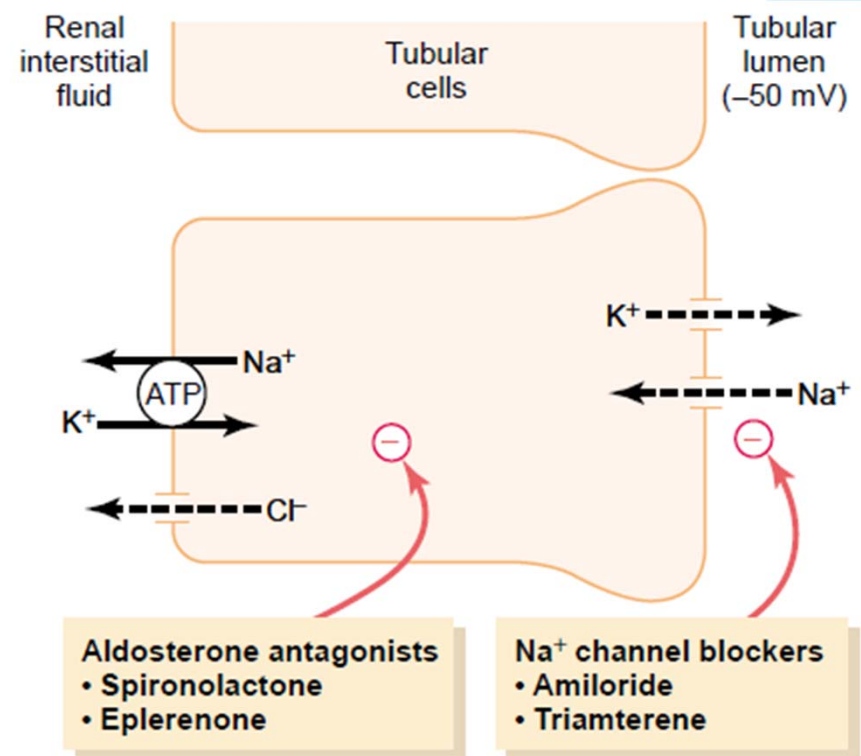
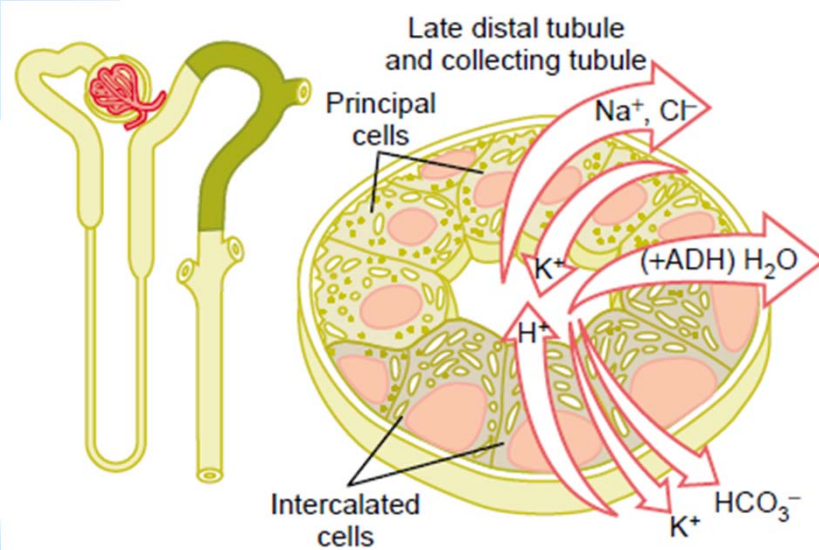


Výsledek: hypotonická tekutina

Tvorba moče – Tubulární procesy

Sběrací kanálek (+ konec distálního tubulu)

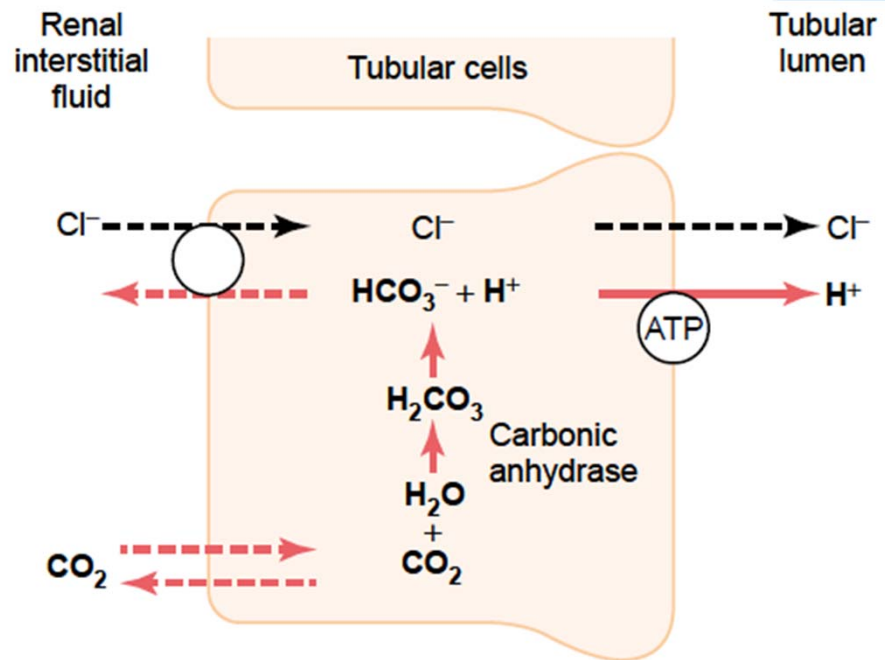
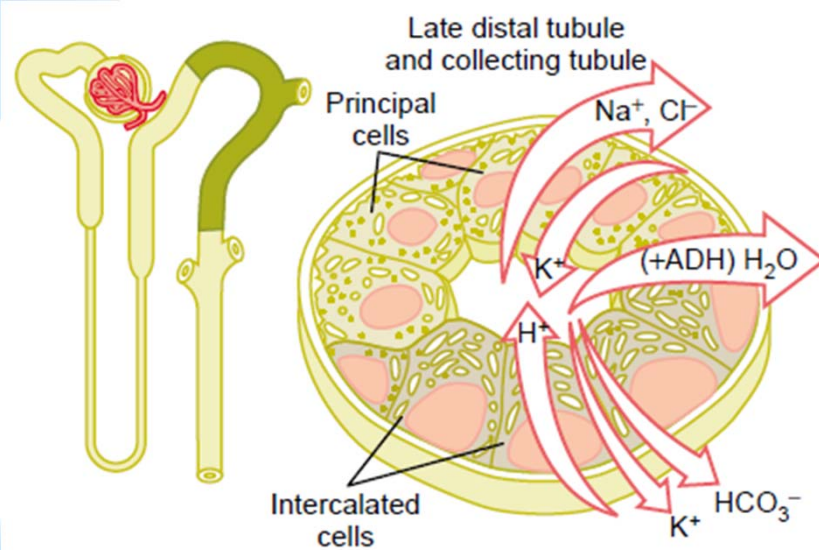
1) *principiální buňky* – resorpce Na^+ a vody (ADH), sekrece K^+



Tvorba moče – Tubulární procesy

Sběrací kanálek (+ konec distálního tubulu)

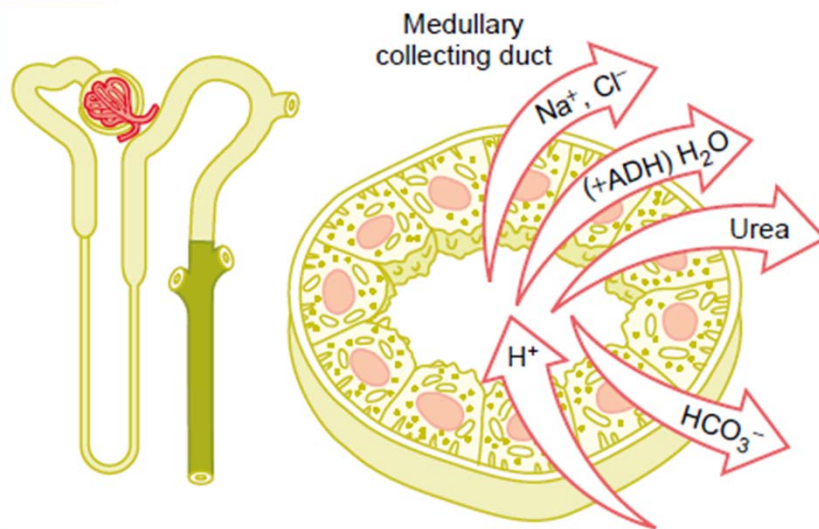
- 1) *principiální buňky* – resorpce Na^+ a vody (ADH), sekrece K^+
- 2) *vmezeřené buňky* – sekrece H^+ , resorpce HCO_3^- a K^+



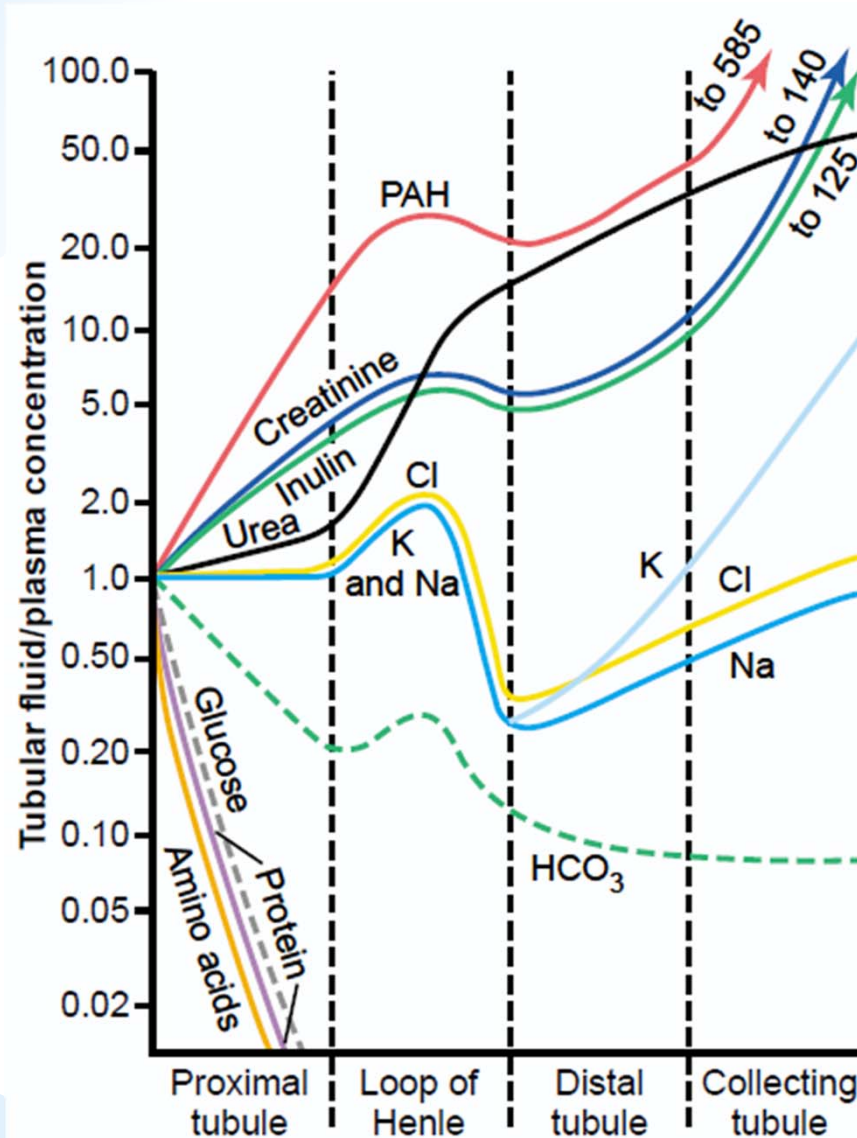
Tvorba moče – Tubulární procesy

Sběrací kanálek – medulární část

- 1) resorpce Na^+ a Cl^- , vody (ADH) i urey
- 2) sekrece H^+ , resorpce HCO_3^-



Tvorba moče – Tubulární procesy



výrazná sekrece
v porovnání s H₂O

výrazná resorpce
v porovnání s H₂O

Guyton & Hall. Textbook of Medical Physiology

Funkční vyšetření ledvin

- *Clearance*
- Vyšetření funkce ledvinných tubulů
 - a) Vyšetření koncentrační schopnosti ledvin
 - Koncentrační pokus žízněním
(velmi nepříjemné; po 12 hod žíznění odběr moči ve 4-hod intervalech – hustota, osmolalita; i odběr krve)
 - Adiuretinový test
(šetrnější k pacientovi; po večeři bez tekutin už vyšetřovaný nepije, ráno aplikace ADH přes nosní sliznici – hustota a osmolalita moči)
 - a) Vyšetření zředovacích funkcí
(test reakce na zvýšený příjem vody – u zdravého snížení produkce ADH + zvýšení diurézy, moč sníženou osmolalitu)

Clearance

= objem plazmy, která je ledvinami od dané látky očištěna za čas

Pomocí *clearance* lze kvantifikovat exkreční schopnost ledvin, rychlost průtoku ledvinami i základní funkce ledvin (GFR, tubulární resorpce a sekrece).

$$C_S \cdot P_S = V \cdot U_S \longrightarrow C_S = \frac{V \cdot U_S}{P_S}$$

[ml/min]

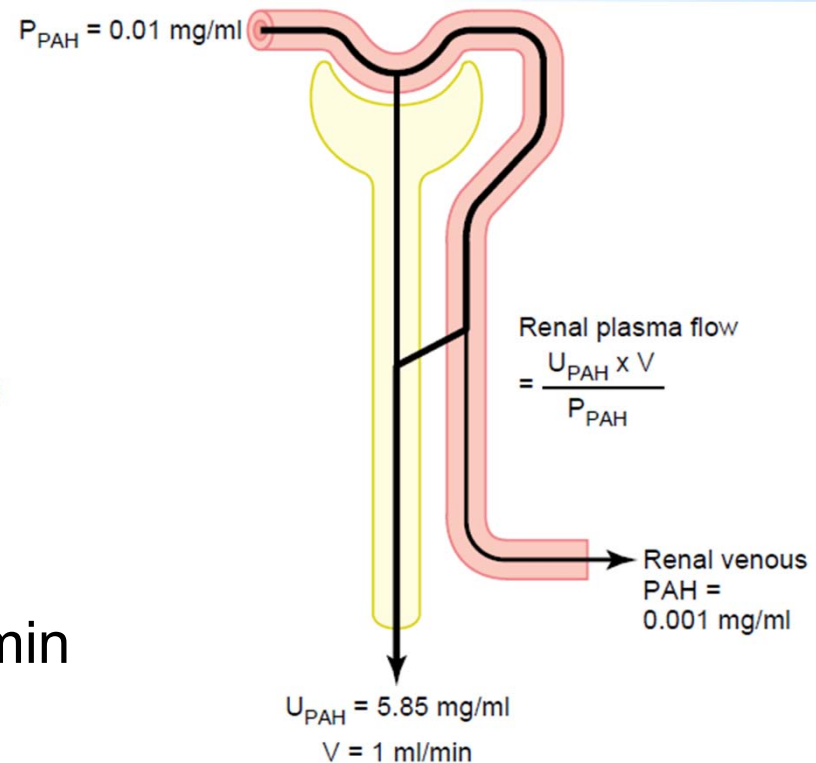
Clearance

Stanovení rychlosti průtoku plazmy ledvinami (RPF)

Clearance látky, která je v glomerulotubulárním aparátu nefronu plně očištěna z plazmy.

PAH (paraaminohippurová kyselina) očištěna z 90%

$$RPF = \frac{5,85 \times 1 \text{ mg/min}}{0,01 \text{ mg/ml}} = 585 \text{ ml/min}$$



Guyton & Hall. Textbook of Medical Physiology

Korekce na extrakční poměr PAH (E_{PAH}):

$$E_{PAH} = \frac{P_{PAH} - V_{PAH}}{P_{PAH}} = 0,9 \longrightarrow RPF = \frac{585 \text{ ml/min}}{0,9} = 650 \text{ ml/min}$$

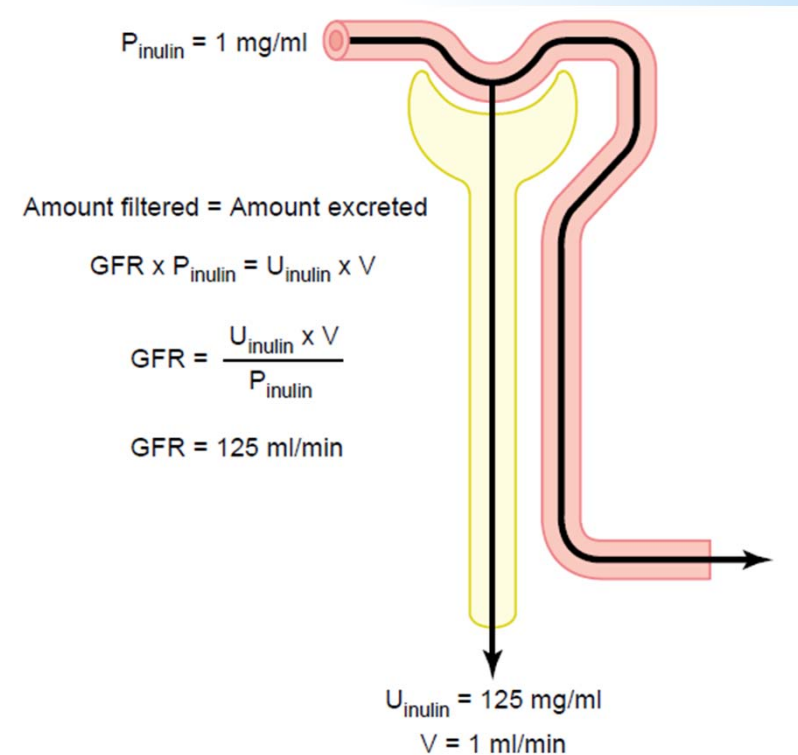
Clearance

Stanovení rychlosti glomerulární filtrace (GFR)

Clearance látky, která je v glomerulu plně filtrována a není v tubulech resorbována ani secernována.

Inulin

Kreatinin



Guyton & Hall. Textbook of Medical Physiology

Clearance

Stanovení filtrační frakce (FF)

FF je frakce plazmy, která se profiltruje glomerulární membránou.

$$FF = \frac{GFR}{RPF} = \frac{125 \text{ ml/min}}{650 \text{ ml/min}} = 0,19 \rightarrow \sim 20\% \text{ plazmy je v glomerulu profiltrováno.}$$

Výpočet tubulární resorpce/sekrece

A. $GFR \cdot P_s > V \cdot U_s$ látka je resorbována.

B. $GFR \cdot P_s < V \cdot U_s$ látka je secernována.