

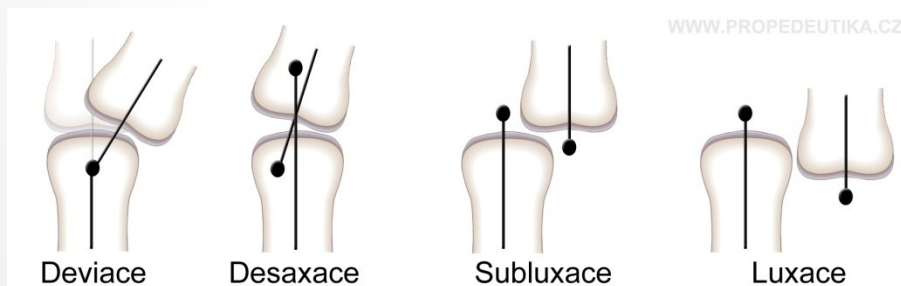
# Nemoci pohybového ústrojí

# Nemoci pohybového ústrojí

- **zánětlivé** (revmatoidní artritida, spondartritidy, druhotné artritidy, zánětlivá onemocnění pojiva)
- **metabolické** (dna, chondrokalcinóza, ochronóza)
- **degenerativní** (osteoartrózy, spondylartrózy)
- **mimokloubní revmatické syndromy** (entezopatie, bursitidy, tendinitidy, periartritidy, tunelové syndromy)

# Vyšetřovací metody

- **anamnéza** (rodinné postižení, sklon k infekcím, psoriáza, konjunktivitidy, iritidy, nemoci ledvin, průjmy, pohlavní choroby, chronické záněty)
- **charakter bolesti** (trvale, občas, vazba na denní dobu, chlad a teplo, námahu, slunění, lokalizace a šíření)
- **lokální nálezn** (tvar kloubu - normální - ušlechtilý



- zduření
- deformace
- deformity - deviace, desaxace, subluxace, luxace

# Lokální nález

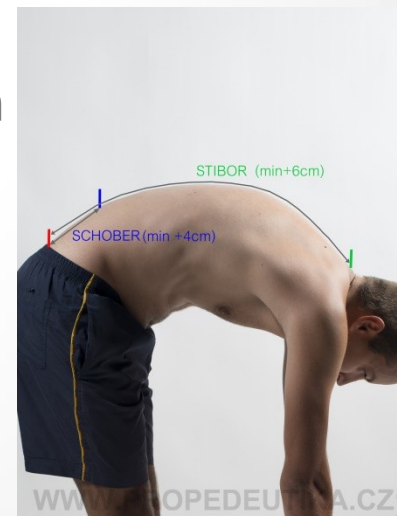
- **teplota kůže nad kloubem**
- **hybnost kloubů** (norma, hypo-  
hypermobilita, reakce při dotažení)
- **bolestivost** (na dotyk, na tlak, na pohyb)
- **pohmatové fenomény** (praskoty, drásoty,  
vrzoty)
- **stav okolních tkání** (svaly, burzy, úpony,  
šlachy, pouzdra)

# Hlavní příznaky na páteři I

**tvar** (skoliózy, kyfózy, napřímení)

**hybnost**

- **krční** - rotace, předklon, záklon - dotyk temene s rovinou,
- **hrudní** - rotace, rozvíjení při předklonu, nádech, výdech
- **bederní** - **Schoberova distance** - L1-spina iliaca post. sup. - prodloužení o 5 cm při předklonu
- **Stiborova distance** - C7 - spina iliaca post. sup. - prodloužení o 10 cm při předklonu
- úklony do stran - prsty po stehně 20 cm
- rotace



# Hlavní příznaky na páteři II

- **stav paravertebrálních svalů** - tonus, kontraktury, myogelózy
- **bolestivost** - na poklep, na pohyb, bolestivost SI skloubení
- **neurologické manévry** - Lasséque



Lasegueův příznak

# Příznaky na měkkých tkáních

- **svalové příznaky** - atrofie, hypertrofie, tonus, bolestivost
- **postižení úponů** - bolestivost pohmatová, pohybová, zduření
- **postižení šlach** - třecí fenomény, bolest, zduření pouzdra

# Laboratorní vyšetření

- **zánětlivá aktivita** - FW, CRP, KO+diff, FG, ASLO, PL proti rheumatoidnímu faktoru IgG, IgM
- **imunologie** - ANF, ENA, anti dsDNA, CIK, HLA, hladiny Ig
- **doplňující** - KM, hladiny minerálů, močový nálezh, funkce ledvin, glykémie, sérologie STD



# RTG a specifická vyšetření

- **RTG - kosti** - zachování mineralizace, postavení kostí, konfigurace kloubů
- **chrupavky** - hodnotíme sekundárně podle kloubní štěrbiny
- **kalifikace** - v úponech šlach
- **specifická vyšetření** - artroskopie, test síly stisku ruky



(obr. Těžká artróza kolene)

# Rheumatoidní artritida

- **dříve PAP** (progresivní polyartritida)
- **častější u žen, začátek 4.-5. Decenium**
- **autoagresivní charakter** - nadměrná imunitní reakce - tvorba PL proti vlastním Ig, imunokomplexy se usazují v kapilárách - systémové projevy
- **v kloubu** - z pouzdra vyrůstá granulační tkáň - **pannus**, destruuje chrupavku - vazivová přeměna až ankylóza kloubu

# Celkové příznaky

- únavnost, nevykonnost
- nechutenství, úbytek hmotnosti
- subfebrilie až horečka v odpoledních hodinách
- depresivní ladění
- reakce na změny počasí

# Kloubní příznaky I

- **ranní ztuhlost**
- **bolesti drobných kloubů** (MCF, proximální IF, radiokarpální, kolenní loketní, hlezna, MTF nohou)
- **těstovité zduření kloubů, zrůžovění, vyšší teplota**
- **postihuje symetricky**
- **chlad zhoršuje, teplo zlepšuje**

# Kloubní příznaky II

- **vývoj svalových atrofií**
- **vývoj deformit** (ulnární deviace, flexní kontraktury, subluxace IF kloubů)
- **vývoj ankylóz**
- **vývoj revmatických uzlů**



3.3 Rheumatoide Arthritis an der Hand



# Další příznaky

- rýhování na nehtech - cerra guttans
- lymfadenopatie
- snížení pH žaludku
- postižení srdce
- fibrózní procesy
- amyloidóza
- chronická pyelonefritida



# RTG a laboratorní nález

- **juxtaartikulární poróza, usurace kloubních ploch**
- **zúžování až vymizení kloubních štěrbin**
- **ankylóza kloubu**
- **laboratorně - FW, CRP, PL proti IgG -  
rheumatoidní faktor, anémie**

# Staging

- **časné** - pouze změny v měkkých částech, nejvýše juxtaartikulární poróza
- **mírné** - lehká destrukce ploch
- **těžké** - destrukce chrupavek, usurace, deformity
- **konečné** – ankylózy
  
- **funkčně** - plná zdatnost  
dostatečná  
omezená  
nutnost cizí pomoci





# Léčba reumatoidní artritidy

- **režim** - rehabilitace, neprochlazovat
- **medikamenty**
  - » protizánětlivé, analgetika - ASA, NSAID
  - » dlouhodobě působící - antimalarika, soli zlata
  - » steroidy - pulzní, imunosupresiva
  - » chondroprotektiva (chondrosulfát, glukosaminsulfát)
  - » salazosulfapyridin
- **další postupy** - synovektomie – chirurgická/ izotopová, kloubní náhrady

# Syndromy souvisící

- **Stillova choroba** - juvenilní reumatoidní artritida
- **Sjogrenův syndrom - sicca syndrom** - autoagresivní zánět žláz s vnější sekrecí - PL proti vývodům slinných žláz, Schirmerův test
- **Caplanův syndrom** - plicní silikóza a reumatoidní artritida
- **Palindromický revmatismus** - obdobné obtíže, návratné, bez důsledků pro kloub, vyšší FW a CRP

# Spondartritidy - ankylózuující - Bechtěrevova choroba

- **systemové onemocnění pojiva** - začíná na SI kloubech, šíří se proximálně po páteři, později i na velké klouby
- **příznaky** - prodromy - bolesti pat, iridocyklitida - předchází i o několik let
  - počátek - bolesti SI
  - při předklonu dvojhrb, nevyplní se sulcus dorsalis, otáčení celým trupem

# Laboratorní vyšetření a léčba

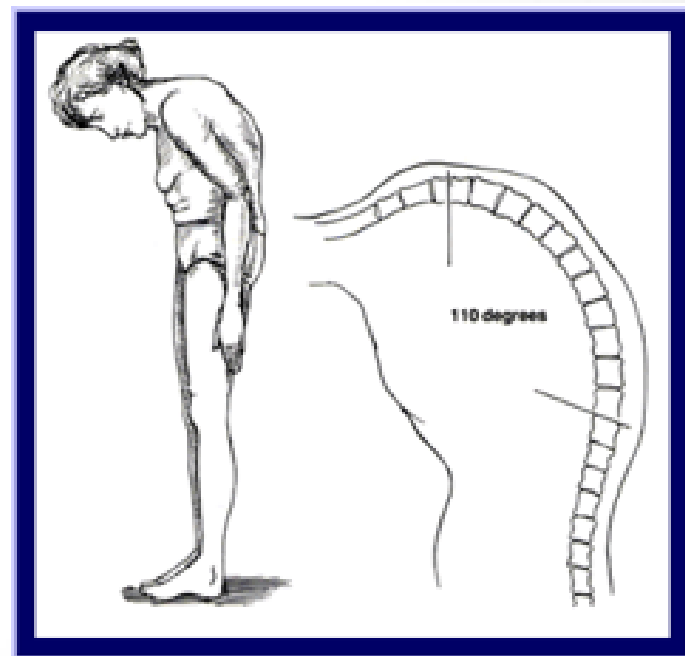
- zvýšení **FW, CRP**
- **pozitivita HLA B 27**
- **RTG - rozšíření až zánik SI, syndesmofyty na páteři**, později kalcifikované - bambusová tyč
- **léčba - rehabilitace, NSAID, udržování rovnováhy střevní flóry**



Zdravý  
človek



Bechterevik







# Další artritidy

- **psoriatická** - není symetrická, rozrušuje epifýzy, teleskopické prsty
- **Reiterův syndrom** - uretritida, uveitida, artritida (sekundárně při STD - GO)
- **enterokolitické artritidy** - doprovázejí Crohnovu nemoc a ulcerózní kolitidu - zlepší se po obnově střevní mikroflóry

# Sekundární artritidy

- **infekční přímé**
- **infekční nepřímé**
- **toxické a alergické**
- **provázející jiné choroby** - hemofilie, endokrinní, plicní, neurologické
- **traumatické a z fyzikálních příčin**

# Infekční přímé

- **přítomnost infekce v kloubu** - zavlečení infekce při invazivních zákrocích
  - vždy nutné chirurgické ošetření, výplachy ATB, rehabilitace
  - chronické záněty vedou ke ztrátě funkce
- **Lymeská borrelióza**
  1. erytema migrans
  2. meningeální a kardiální příznaky
  3. migrující polyartritida

# Infekční nepřímé I

- **revmatická horečka**
  - poststreptokoková nákaza - beta-hemolyt streptokok sk. A
  - Aschofovy uzlíky
  - „klouby líže, do srdce se zakusuje“ - Mi stenóza
  - pankarditida - AVB, denivelace ST-T, poruchy rytmu, únavnost
  - erytema marginatum
  - neurologické příznaky - chorea minor

# Infekční nepřímé II

- diagnostika - FW, ASLO, CRP, **betahemolytický streptokok - kultivace**
- léčba revmatické horečky - ASA, NSAID, ATB, dlouhodobé sledování, profylaxe endokarditidy



- **reaktivní artritidy - parainfekční, postinfekční (viry i bakterie)**