

Platové ohodnocení všeobecných sester

Platové tabulky 2020 - zdravotní sestry, zdravotníci a sociální služby - platová tabulka číslo 2

Platový stupeň	Praxe	Platová třída													
		2	3	4	5	6	7	8	9	10	11	12	13	14	15
1	do 1 roku	13 420	14 430	15 510	16 710	17 970	19 360	20 890	22 540	24 300	26 290	28 340	30 600	33 090	35 780
2	do 2 let	13 900	14 910	16 060	17 310	18 600	20 050	21 620	23 330	25 150	27 210	29 350	31 720	34 270	37 080
3	do 4 let	14 370	15 430	16 600	17 900	19 250	20 740	22 400	24 160	26 070	28 210	30 430	32 870	35 520	38 430
4	do 6 let	14 840	15 970	17 160	18 520	19 930	21 480	23 190	25 010	27 000	29 200	31 490	34 030	36 790	39 810
5	do 9 let	15 340	16 520	17 770	19 150	20 630	22 250	24 020	25 900	27 970	30 250	32 630	35 260	38 130	41 260
6	do 12 let	15 850	17 080	18 370	19 830	21 340	23 020	24 870	26 800	28 950	31 340	33 810	36 530	39 490	42 750
7	do 15 let	16 430	17 670	19 030	20 510	22 090	23 810	25 770	27 780	29 990	32 450	35 030	37 850	40 970	44 300
8	do 19 let	16 990	18 280	19 670	21 250	22 860	24 650	26 680	28 780	31 070	33 640	36 290	39 230	42 420	45 940
9	do 23 let	17 550	18 910	20 370	21 980	23 690	25 540	27 610	29 790	32 180	34 840	37 610	40 630	43 970	47 620
10	do 27 let	18 190	19 590	21 090	22 780	24 520	26 430	28 620	30 870	33 350	36 100	38 980	42 130	45 590	49 360
11	do 32 let	18 800	20 260	21 820	23 590	25 390	27 390	29 660	31 990	34 560	37 370	40 390	43 640	47 260	51 150
12	nad 32 let	19 460	20 990	22 570	24 420	26 300	28 360	30 730	33 130	35 820	38 750	41 850	45 250	48 980	53 010

§ 2 Kvalifikační předpoklady

- (1) Kvalifikační předpoklady vzdělání pro výkon prací v jednotlivých platových třídách (dále jen "potřebné vzdělání") jsou
- a) v první platové třídě: základní vzdělání nebo základy vzdělání,
- b) ve druhé platové třídě: základní vzdělání nebo základy vzdělání,
- c) ve třetí platové třídě: střední vzdělání,
- d) ve čtvrté platové třídě: střední vzdělání s výučním listem nebo střední vzdělání,
- e) v páté platové třídě: střední vzdělání s výučním listem,
- f) v šesté platové třídě: střední vzdělání s maturitní zkouškou nebo střední vzdělání s výučním listem,
- g) v sedmé platové třídě: střední vzdělání s maturitní zkouškou,
- h) v osmé platové třídě: střední vzdělání s maturitní zkouškou,
- i) v deváté platové třídě: vyšší odborné vzdělání nebo střední vzdělání s maturitní zkouškou,
- j) v desáté platové třídě: vysokoškolské vzdělání v bakalářském studijním programu nebo vyšší odborné vzdělání,
- k) v jedenácté platové třídě: vysokoškolské vzdělání v magisterském studijním programu nebo vysokoškolské vzdělání v bakalářském studijním programu,
- l) ve dvanácté platové třídě: vysokoškolské vzdělání v magisterském studijním programu nebo vysokoškolské vzdělání v bakalářském studijním programu,
- m) ve třinácté platové třídě: vysokoškolské vzdělání v magisterském studijním programu,
- n) ve čtrnácté platové třídě: vysokoškolské vzdělání v magisterském studijním programu,
- o) v patnácté platové třídě: vysokoškolské vzdělání v magisterském studijním programu,
- p) v šestnácté platové třídě: vysokoškolské vzdělání v magisterském studijním programu.
- (2) Potřebné vzdělání nenahrazuje kvalifikační předpoklady, které pro výkon stejných prací stanoví jiný právní předpis¹⁾

- [Nařízení vlády o platových poměrech zaměstnanců ve veřejných službách a správě č. 341/2017 Sb.](#)

§ 3

Zařazení zaměstnance do platové třídy

- **Zařazení zaměstnance do platové třídy**
- (1) Zaměstnavatel zařadí zaměstnance podle [§ 123 odst. 2 zákoníku práce](#) do platové třídy, ve které je podle nařízení vlády o katalogu prací ve veřejných službách a správě (dále jen "[katalog prací](#)") zařazena nejnáročnější práce, jejíž výkon zaměstnavatel na zaměstnanci požaduje. Pokud není tato práce v katalogu prací uvedena, zařadí zaměstnavatel zaměstnance do platové třídy, ve které jsou v katalogu prací zahrnuty příklady prací porovnatelné s ní z hlediska složitosti, odpovědnosti a namáhavosti.

2.19.13 VŠEOBECNÁ SESTRA

10. platová třída

1. Plánování ošetrovatelské péče formou ošetrovatelského procesu.
2. Poskytování ošetrovatelské péče prostřednictvím ošetrovatelského procesu.
3. Provádění základní zdravotní výchovy pacientů i laické veřejnosti v oblasti ochrany a podpory zdraví a v ošetrovatelských postupech.
4. Zajišťování komplexního sterilizačního procesu včetně monitoringu na centrálních sterilizacích.
5. Poskytování vysoce specializované ošetrovatelské péče pod odborným dohledem.
6. Provádění specializovaných diagnostických, léčebných, ošetrovatelských nebo rehabilitačních postupů a výkonů zvláště náročných z hlediska zvýšeného rizika pro pacienta nebo z hlediska technologické náročnosti provedení pod odborným dohledem

2.19.13 VŠEOBECNÁ SESTRA

11. platová třída

1. Poskytování ošetrovatelské péče, k jejímuž výkonu je nezbytné získání specializované nebo zvláštní odborné způsobilosti.
2. Provádění specializovaných diagnostických, léčebných, ošetrovatelských nebo rehabilitačních postupů a výkonů, zvláště náročných z hlediska zvýšeného rizika pro pacienta nebo z hlediska technologické náročnosti provedení, k jejímuž výkonu je nezbytné získání specializované nebo zvláštní odborné způsobilosti.
3. Příprava a obsluha přístrojového vybavení na operačních sálech nebo na specializovaných diagnostických nebo terapeutických pracovištích, instrumentace při operačních diagnostických a terapeutických výkonech, ke které je nezbytné získání specializované nebo zvláštní odborné způsobilosti.
4. Provádění zdravotní výchovy pacientů všech věkových kategorií a jimi určených osob, případně jiných osob ve specializovaných ošetrovatelských postupech v rámci hospitalizace a přípravy na poskytování péče ve vlastním sociálním prostředí nebo před diagnostickým a terapeutickým výkonem včetně přípravy informačních materiálů.
5. Organizace a koordinace činností nelékařských zdravotnických pracovníků a zajišťování mezioborové spolupráce, zajišťování kvality péče a bezpečí pacientů v rámci organizačních celků. Zajišťování a provádění celoživotního vzdělávání zdravotnických pracovníků včetně specializačního vzdělávání v oboru příslušné specializace.

2.19.13 VŠEOBECNÁ SESTRA

12. platová třída

1. Samostatné provádění nejnáročnějších vysoce specializovaných ošetrovatelských a léčebných výkonů, například péče o rizikového novorozence na základě specializované nebo zvláštní odborné způsobilosti na úzce specializovaných pracovištích, které jsou vysoce náročné z hlediska techniky provedení a možného rizika pro pacienta.
2. Samostatné provádění a vyhodnocování diagnostických vysoce specifických vyšetření v klinických oborech, například pletysmografické metody, holterovského, ultrazvukového nebo urodynamického vyšetření.
3. Stanovování zásadní strategie a koncepce ošetrovatelské péče nebo koncepce přípravy a realizace projektů podpory zdraví včetně koncepce zdravotní výchovy, celoživotního vzdělávání zdravotnických pracovníků, metodické usměrňování ošetrovatelské péče v rámci oboru nebo zdravotnického zařízení včetně zajišťování její realizace a kontroly, zavádění systému kvality péče a bezpečí pacientů ve zdravotnickém zařízení. Aplikace výsledků výzkumu a vývoje v oboru ošetrovatelství do klinické praxe na vlastním pracovišti i v rámci oboru.

2.19.12 PRAKTICKÁ SESTRA

7. platová třída

1. Provádění odborných zdravotnických dokumentačních a evidenčních činností, například v kartotékách zdravotnických zařízení.

8. platová třída

1. Provádění dílčích výkonů základní ošetrovatelské péče.

9. platová třída

1. Poskytování základní ošetrovatelské péče v rámci ošetrovatelského plánu.
2. Poskytování specializované ošetrovatelské péče v rámci ošetrovatelského plánu pod odborným dohledem.
3. Provádění dílčích výkonů, které jsou součástí vysoce specializované ošetrovatelské péče pod přímým vedením, například péče o základní potřeby pacientů ohrožených selháním základních životních funkcí, usměrňování herních aktivit dětí při poskytování zdravotní péče.
4. Provádění dílčích zvláště náročných specializovaných ošetrovatelských nebo rehabilitačních výkonů, které jsou náročné z hlediska zvýšeného rizika pro pacienta nebo z hlediska technologické náročnosti provedení, a pro něž je nutné získání zvláštní odborné způsobilosti.

§ 3

Zařazení zaměstnance do platové třídy

- (2) Zaměstnavatel zařadí zaměstnance do platové třídy podle [odstavce 1](#), pokud pro výkon práce zařazené v této platové třídě splňuje potřebné vzdělání.
- (3) Zaměstnavatel může zaměstnance výjimečně zařadit do platové třídy, pro kterou nesplňuje potřebné vzdělání, jestliže jiný právní předpis [1](#)) nestanoví jinak, a jestliže
 - a) důvodem je zvláštní povaha vykonávané práce podle [§ 123 odst. 6 písm. e\) zákoníku práce](#), která spočívá v umělecké činnosti, uměleckopedagogické činnosti, v činnosti sportovce nebo trenéra, nebo
 - b) jiný právní předpis [2](#)) stanoví pro výkon některých prací nižší vzdělání než potřebné vzdělání podle [§ 2 odst. 1](#) nebo pro jejich výkon stanoví jiný kvalifikační předpoklad.

§ 3

Zařazení zaměstnance do platové třídy

- (4) Nemůže-li zaměstnavatel obsadit pracovní místo zaměstnancem, který dosáhl potřebného vzdělání, nebo zaměstnancem, kterého může výjimečně zařadit do platové třídy podle [odstavce 3](#), a nestanoví-li jiný právní předpis [1](#)) jinak, může zaměstnance výjimečně zařadit do platové třídy, pro kterou nesplňuje potřebné vzdělání,
 - a) až na dobu 4 roků,
 - b) na dobu delší, jestliže předchozí praxí nebo po dobu výjimečného zařazení podle [písmene a\)](#) prokázal schopnost k výkonu požadované práce.

§ 4

Zařazení zaměstnance do platového stupně

- (1) Zaměstnavatel zařadí zaměstnance do platového stupně příslušné platové třídy podle započitatelné praxe podle [§ 123 odst. 4 zákoníku práce](#) a míry jejího zápočtu určené podle [odstavců 2 až 9](#).

§7

Příplatek za práci ve ztíženém pracovním prostředí

- (1) Příplatek za práci ve ztíženém pracovním prostředí⁶⁾ určí zaměstnanci zaměstnavatel podle míry rizika, intenzity a doby působení ztěžujících vlivů.
- (2) Výše příplatku za práci ve ztíženém pracovním prostředí činí 500 až 1 800 Kč měsíčně.
-

§ 8

Zvláštní příplatek (lidově za směnnost)

- (1) Zvláštní příplatek určí zaměstnanci zaměstnavatel v rámci rozpětí příplatku stanoveného pro příslušnou skupinu prací. stanoví [příloha č. 5 k tomuto nařízení](#).
- (2) Výše zvláštního příplatku činí měsíčně ve skupině
 - a) I. 500 až 1 300 Kč,
 - b) II. 750 až 2 500 Kč,
 - c) III. 1 250 až 5 000 Kč,
 - d) IV. 1 880 až 7 500 Kč,
 - e) V. 2 500 až 10 000 Kč.

Rozdělení prací podle míry ztěžujících vlivů pracovních podmínek do skupin

III. skupina - Práce se značnou mírou neuropsychické zátěže a práce se zvýšeným rizikem ohrožení života nebo zdraví

- **8.** Pravidelné poskytování zdravotních služeb zdravotnickými pracovníky vykonávajícími nelékařské zdravotnické povolání bez odborného dohledu v rozsahu alespoň 3 hodin po sobě jdoucích
- **8.1.** u poskytovatelů zdravotních služeb lůžkové péče v době, pro kterou stanoví vyhláška o požadavcích na minimální personální zabezpečení zdravotních služeb nižší požadavky na personální zabezpečení,
- **8.2.** v pobytových zařízeních sociálních služeb v době od 16 hodin do 7 hodin následujícího dne

Rozdělení prací podle míry ztěžujících vlivů pracovních podmínek do skupin

IV. skupina - Práce s nejvyšší mírou neuropsychické zátěže a práce s vysokým rizikem ohrožení života nebo zdraví

4. Poskytování neodkladné zdravotní péče členy výjezdové skupiny zdravotnické záchranné služby.

5. Soustavné poskytování zdravotních služeb na

5.1. operačních a porodních sálech,

5.2. anesteziologickoresuscitačních odděleních a odděleních urgentního příjmu,

5.3. jednotkách intenzivní péče,

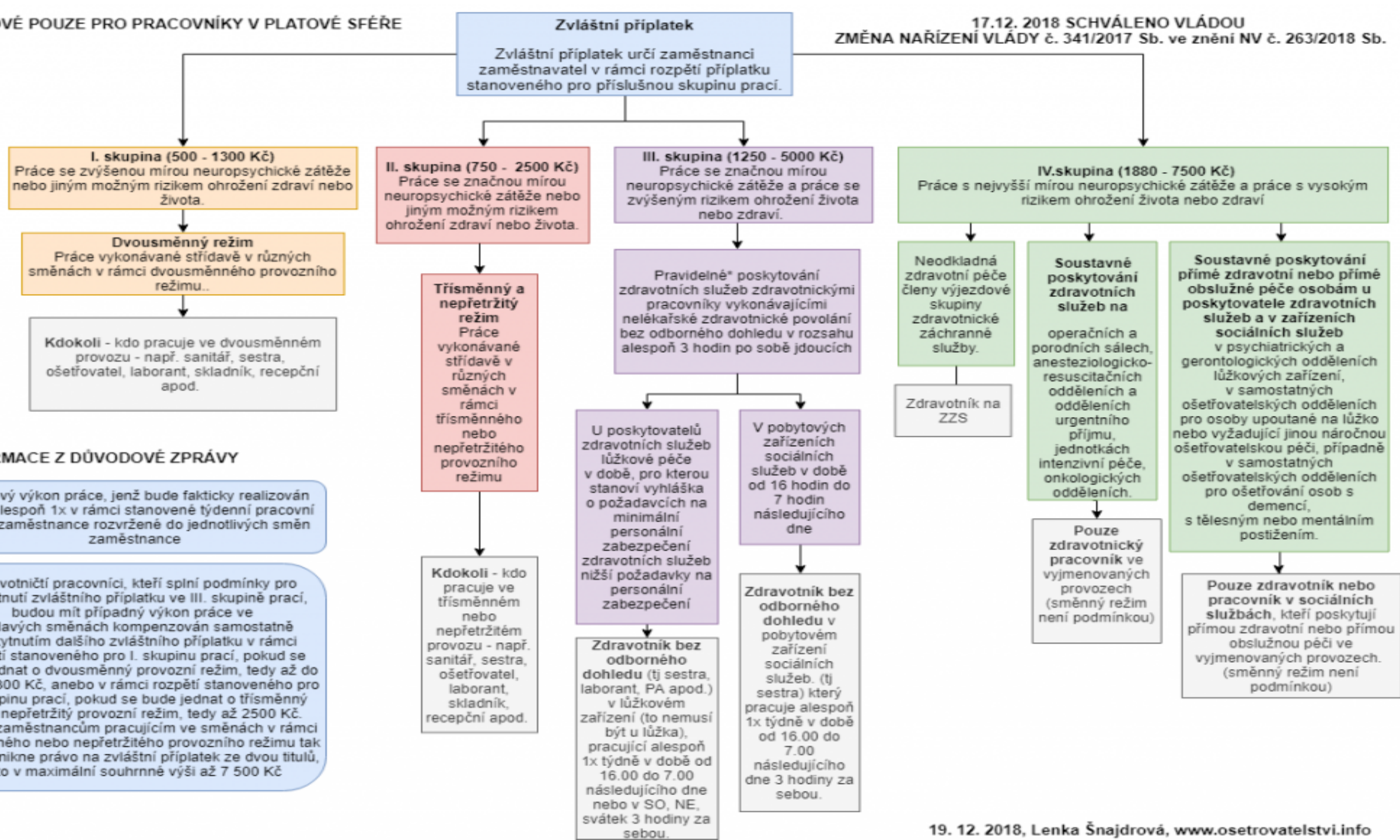
5.4. onkologických odděleních.

6. Soustavné poskytování přímé zdravotní nebo přímé obslužné péče osobám u poskytovatele zdravotních služeb a v zařízeních sociálních služeb

6.1. v psychiatrických a gerontologických odděleních lůžkových zařízení,

6.2. v samostatných ošetrovatelských odděleních pro osoby upoutané na lůžko nebo vyžadující jinou náročnou ošetrovatelskou péči, případně v samostatných ošetrovatelských odděleních pro ošetřování osob s demencí,

6.3. s tělesným postižením, duševní poruchou nebo poruchou chování.



Zákoník práce č. 262/2006 Sb.

§ 125 Příplatek za noční práci

Zaměstnanci přísluší za hodinu noční práce příplatek ve výši **20 % průměrného hodinového výdělku.**

§ 126 Příplatek za práci v sobotu a v neděli

Zaměstnanci přísluší za hodinu práce v sobotu nebo v neděli příplatek **ve výši 25 % průměrného hodinového výdělku.**

§135 Příplatek za svátek

- (1)** Zaměstnanci, který nepracoval proto, že svátek připadl na jeho obvyklý pracovní den, se plat nekrátí.
- (2)** Za práci ve svátek poskytne zaměstnavatel zaměstnanci náhradní volno v rozsahu práce konané ve svátek, a to nejpozději do konce třetího kalendářního měsíce následujícího po výkonu práce ve svátek nebo v jinak dohodnuté době. Za dobu čerpání náhradního volna se plat nekrátí.
- (3)** Zaměstnavatel se může se zaměstnancem dohodnout na poskytnutí příplatku ve výši průměrného hodinového výdělku za hodinu práce ve svátek místo náhradního volna.

Zákoník práce č. 262/2006 Sb.

§131 Osobní příplatek

(1) Zaměstnanci, který dlouhodobě dosahuje velmi dobrých pracovních výsledků nebo plní větší rozsah pracovních úkolů než ostatní zaměstnanci, může zaměstnavatel poskytovat osobní příplatek až do výše 50 % platového tarifu nejvyššího platového stupně v platové třídě, do které je zaměstnanec zařazen.

(2) Zaměstnanci, který je vynikajícím, všeobecně uznávaným odborníkem a vykonává práce zařazené do desáté až šestnácté platové třídy, může zaměstnavatel poskytovat osobní příplatek až do výše 100 % platového tarifu nejvyššího platového stupně v platové třídě, do které je zaměstnanec zařazen.

Výplatní lístek

období: 12.18

Identifikace				Pracovněprávní vztah			
Pracoviště: 1	Výplatní místo: 1	Zar.mzda: 6	Skupina: 7	Tarif: 30	580.00		
Funkce:	Kategorie: 101	Zaměstnání:	Úvazek: 100.00	Třída: 12	Příplatek osobní: 1 000		
Druh PPV: 101	Činnost pro VL: 0	Zdr. pojišťovna:	Rozvrh: 1	Stupeň: 5	Příplatky ostatní: 1 600		
Pracovní fond		Základní plat		Náhrady		Srážky	
Pracovní fond: 21d		Základní: 144.00h	26 211	Dovolená:		Zákonné:	
Odpracováno: 18d	144.00h	Úkolový:		Svátek:		Půjčky:	
Odpracováno přesčas:		Za přesčas:		Školení: 24.00h	4 740	FKSP:	
Pracovní pohotovost:		Ostatní:		Osobní přek.:		Pojistné:	
Neodpracováno: 3d	24.00h			Přek. DPN:		Spoření:	
Neplacené volno:				Přek. organizace:		Odbory:	
				Ostatní:		Ostatní:	
Průměry		Příplatky		Hrubý příjem		D N P	
Průměr pro náhrady: 226.22		Osobní: 144.00h	857	Mzdový náklad: 46 887		Nemoc:	
Red. prům. pro DPN: 188.23		Vedení:		Hrubá mzda: 34 990		Ošetřovné:	
Hod. výše náhrady - 60%: 112.94		Zvláštní: 144.00h	515	Hrubý příjem: 34 990		Mateřská:	
Prům. pro náhrady škody:		Prostředí:		- další činnost:		Otcovská:	
		Přesčasový:		- opravy do minulosti:		Dlouhodobé ošetřovné:	
		So, Ne, noc:					
		Svátek:		Daň		Příjem	
		Specializační: 144.00h	857	Osvobozeno: 0		Čistý příjem: 26 175	
		Ped.činnost: 4.00h	1 810	Pojistné zaml.: 11 897		Čistá mzda: 26 175	
		Ostatní:		Zvýšení základu: 0		Půjčeno:	
				Základ daně: 46 887		Vráceno:	
				Záloha před slevou: 7 035		Sraženo:	
				z toho solidárními zvýšení: 0		Nesraženo:	
				Měsíční slevy: 2 070		Zálohy: 0	
				Slevy uplatněné: 2 070			
				Daň. zv. - sleva: 0		K výplatě: 26 175	
				Zálohová daň: 4 965			
				Daňový bonus: 0			
				Srážková daň: 0			
				Roční zúčtování: 0			
				Korekce: 0			
Mimomzdová plnění		Odměny		Pojistné			
Penzijní a živ. pojištění:		Prémie:		Sociální - základ: 34 990			
Stipendia:		Odměny:		Sociální - odvod: 2 275			
Cestovné:		Jubilejní:		Zdravotní - základ: 34 990			
Ostatní:		Fond vedoucího:		Zdravotní - odvod: 1 575			
		Ostatní:					
Ostatní platby za práci		Ostatní složky platu					
Dohody o PČ:		Pracovní pohotovost:					
Dohody o PP:		Naturální:					
Ostatní:		Ostatní:					



Můj bože, já jsem bohatá!

Stříbro ve vlasech

Zlato v zubech

Kameny v ledvinách

Cukr a železo v krvi

Ocel v kyčlích

a

Nevyčerpatelná zásoba plynu!