

Léčivé rostliny v terapii běžných onemocnění

Mgr.Petra Amchová, Ph.D.

- **Antiulceróza**
- **Stomachika:**
 - **Digestiva**
 - **Amara**
- **Karminativa**
- **Cholagoga**
- **Hepatoprotektiva**
- **Laxativa**

- **Antidiarhoika**
- **Psychofarmaka**
- **Antitusika**
- **Expektorancia**
- **Diuretika,**
- **Antiseptika**

Atlas léčivých rostlin

https://is.muni.cz/auth/do/med/el/lecive_rostliny/atlas.html

ANTIULCERÓZA – Lékořice lysá

Droga: *Liquiritiae radix*

Obsahové látky: triterpenické saponiny (*Glycyrrhizin, Glycyrrhetin*), *Likviritin, Likviritigenin, Glabridin*, flavonoidy

Použití: antiulceróza, expektorans, diuretika, laxativa, fytosteroly, korigens chuti

Ú: protizánětlivý, cytoprotektivní účinek

↑ sekrece pankreatu a ↑ motility GIT

NÚ: uterotonický účinek

edémy, ↑ TK



STOMACHIKA

DIGESTIVA = drogy podporující trávicí biochem. reakce

AMARA = drogy podporující činnost žaludku (a žlučníku)

- stimulace **parasymptiku** : ↑ produkce trávicích šťáv vč. HCl
↑ podpora peristaltiky proximální části GIT
- ↑ **chuti** k jídlu
- ↑ tvorbu a vylučování **žluči**

KI: vředová choroba, onemocnění žlučníku (obstrukce), při nevolnosti a zvracení

STOMACHIKA - digestiva



Papain – Papája obecná (*Carica papaya*); Droga: fructus et folium

Bromelain – Ananas chocholátý (*A. comosus*); Droga: Fructus et folium

Pepsin – žaludek prasat

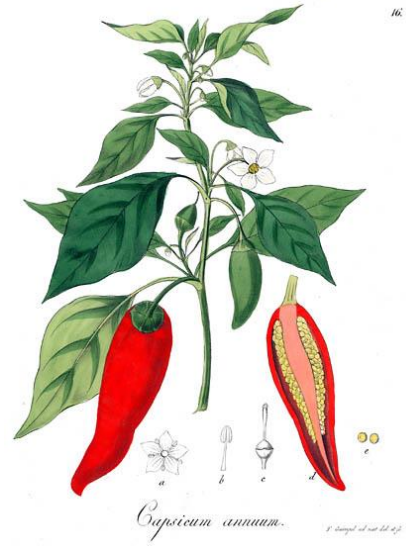
Pankreatin – pankreas prasat a hovězího dobytka

Takadiastáza – *Aspergillus oryzae* = *Kropidlák rýžový*

Indikace:

- dyspepsie, záněty žaludku a dvanáctníku, při nedostatečné činnosti slinivky
- systémová enzymoterapie

STOMACHIKA – amara: kořeniny



STOMACHIKA – amara: kořeniny

Paprika (*Capsicum annum*) – fructus; Kapsaicin – ostrá chuť, lokálně derivans

Pepř –(*Piper nigrum*) fructus; Piperin, chavicin (alkaloidy) + silice (střevní dezinficiens)

Skořice –(*Cinnamomum zeylanicum*) cortex; Skořicový aldehyd a další silice

Muškatový ořech –(*Myristica fragrans*) semena; Kys. myristová, myristicin, elemicin

Kardamom –(*Elettaria cardamomum*) fructus, Pineny, sabinen, myrcen, linaloo

Zázvor –(*Zingiber officinale*) rhizoma, Silice gingerol

STOMACHIKA – amara: hořčiny

Hořec žlutý

Pelyněk pravý

Chmel otáčivý

Puškvorec obecný

Vachta trojlistá (Hořký jetel)

Pomerančovník čínský

Hořec žlutý

(*Gentiana lutea*)

Droga: radix

Obsahové látky: hořčiny gentiopikrosid, amarogentin,
žluté barvivo gentisin

Tinktura amara : vachta, pelyněk, oplodí sladkého pomeranče, hořec, skořicová silice

Švédské kapky (Schwedenbitter) : muškátový ořech, kurkuma, kardamom, hořec,
skořice, aloe, reveň, andělíka, myrha, šafrán, kozlík



Foto: Trond Steen

Pelyněk pravý

(*Artemisia absinthium*)



Droga: Absinthii herba (usušená kvetoucí a olistěná nať)

Obsahové látky: hořčiny absintin, artabsin, silice thujol, thujon, felandren

Účinky: anthelmintikum, silice spasmolytické

silný alergen, abortivum

thujon - otrava: akutní: KVS poruchy, křeče

chronická: neurotoxicita, absinthismus = sluchové a zrakové bludy, mánie

Chmel otáčivý

(*Humulus lupulus*)



Droga: Lupuli strobilus (flos, glandulae) = usušené samičí květenství

Obsahové látky: silice (myrcen, humulen); pryskyřičné hořčiny (humulon, lupulon)

Účinky: stomachikum, sedativum

Puškvorec obecný

(*Acorus calamus*)

Droga: rhizoma

Obsahové látky: silice β -asaron; hořčina akoron, třísloviny

Asarony jsou genotoxické a pravděpodobně i kancerogenní

Účinky: sedativní, hypolipidemické, antioxidační,
neuroprotektivní, diuretické, protialergické



Vachta trojlistá

(*Menyanthes trifoliata*)

Droga: folium

(usušené kožovité listy)

Obsahové látky: hořčiny swerosid, loganin, foliamentin; rutin a třísloviny



Pomerančovník čínský

(*Citrus sinensis*)

Droga: pericarpium (oplodí)
aetheroleum (destilací květů)

Obsahové látky: flavonoidy, silice, hořčiny, kumariny

Účinky: cholagogum, korigencium chuti a vůně



KARMINATIVA

- Drogy s obsahem silic
- Silice působí především **spasmolyticky** a **antisepticky**, některé podporují vylučování žaludečních šťáv nebo stimulují žlučník

- Lékopisná karminativa ČL 2009:
 - **Aqua carminativa**
 - **Aqua carminativa rubra**

Carvi etheroleum	0,1 g
Caryophylli etheroleum	0,1 g
Cinnamomi etheroleum	0,1 g
Foeniculi etheroleum	0,1 g
Macidis etheroleum	0,1 g
Mentae piperitae etheroleum	0,1 g
Citronellae etheroleum	0,5 g
Coriandri etheroleum	0,5 g
Citri etheroleum	1,0 g

Kmín kořený

(*Carum carvi*)

Droga: fructus, aetheroleum

(sušený plod, vydestilovaná silice)

Obsahové látky: silice karvon, limonen, karveol, myrcen

(ve zralých plodech převažuje karvon), olej, škroby,

proteiny

Použití: cholagoga a stomachika-amara



Bedrník anýz (anýz vonný)

Pimpinella anisum

Droga: fructus

Obsahové látky: silice, olej, škrob, proteiny

Použití: spasmolytikum



Badyáník pravý

(*Illicium verum*)

Droga: Anisi aetheroleum – destilací Fructus anisi stellati



Fenykl obecný

Foeniculum vulgare

Droga: fructus, aetheroleum

Obsahové látky: silice trans-anethol, methylchavikol, fenchon, anisaldehyd, olej, škrob, proteiny

Použití: expektorans, spasmolytikum

Vysoké dávky dráždí hladký sval střeva, vyvolávají překrvení pánve



© Dan L. Periman/EcoLibrary.org DP238



Koriandr setý

(*Coriandrum sativum*)

Droga: fructus, aetheroleum

Obsahové látky: silice, olej, škrob, proteiny

Použití: korigens

- Sbírají se pouze zcela zralé plody



Rozmarýn lékařský

Rosmarinus officinalis

Droga: folium, aetheroleum

Obsahové látky: silice, třísloviny, flavonoidy,
triterpenické kyseliny

Použití: stomachikum - amarum, lokálně derivans



Máta peprná

Mentha x piperita



Droga: Menthae piperitae herba, aetheroleum

Obsahové látky: silice menthol, menthon, piperiton, jasmon, třísloviny, flavonoidy

– Obsah menthofuranu je nežádoucí

Použití : spasmolytikum, cholagogum, antioxidant, korigens chuti a vůně

– Menthol – lokální anestetikum, antipruriginózum, derivans

Heřmáněk pravý

Chamomilla recutita

Droga: Chamomillae vulgaris flos, aetheroleum

Obsahové látky: silice, flavonoidy, kumariny

Použití : spasmolytikum, antiflogistikum, diaforetikum, digestivum, stomatologikum, dermatologikum, kosmetikum



CHOLAGOGA

- Choleretika a cholekinetika (účinek drog bývá kombinovaný)
- *Menthae piperitae herba* – silice
- *Curcumae rhizoma* – silice, barvivo kurkumin
- *Cynarae fructus* – hořčina cynarin, flavonoidy
- *Taraxaci radix cum herba* – hořčiny, flavonoidy, inulin
- *Inulae radix* – inulin, hořčiny, silice



HVLP: Cholagol gtt.

Curcumae longae rhizomatis pigmenta 0,0225 g

Magnesii salicylas tetrahydricus 0,18 g

Menthae piperitae etheroleum 3,6 g

Eucalypti etheroleum 1,926 g

Frangulae modium 0,009 g v 10 ml



HEPATOPROTEKTIVA

Ostropestřec mariánský

Silybum marianum

Droga: Fructus cardui mariane

(sušené tmavohnědé nažky)

Obsahové látky: flavonolignany: komplex silymarin (silybin, silykristin, silydianin), olej (kys. linolová, olejová, tokoferol)

Použití: při otravách, chronických onemocněních jater

MÚ:

- pohlcejí volné radikály
- inhibují činnost oxidáz a peroxidáz
- váží se na buněčné membrány, pronikají do buněčných jader, kde stimulují syntézu bílkovin
(= regenerace buněk a tvorba nových jaterních enzymů)



OBJEMOVÁ LAXATIVA

– Obsahují nestravitelné bobtnavé látky

Agar (ruduchy)

Polysacharidy agaróza, agaropektin

Tragant (*Astragalus gummifer*, Kozinec)

Polysacharidy tragakanthin, basorin

Lini semen (*Linum usitatissimum*)

Sliz, olej (linolová, linolenová, olejová kys.), v čerstvém semeni kyanogenní glykosid linamarin –sušením se rozkládá

Psylli semen (*Plantago ovata*, Jitrocel vejčitý)

Sliz, olej, antiflogistický aukubin



DRÁŽDIVÁ LAXATIVA

- Aloe pravá
- Kasie úzkolistá (Senna)
- Reveň dlanitá (rebarbora)
- Noholist štitnatý
- Skočec obecný

Aloe pravá

Aloe vera



Droga: zahuštěná šťáva listů

Obsahové látky: antrachinony aloin, aloinosid, aloeemodin

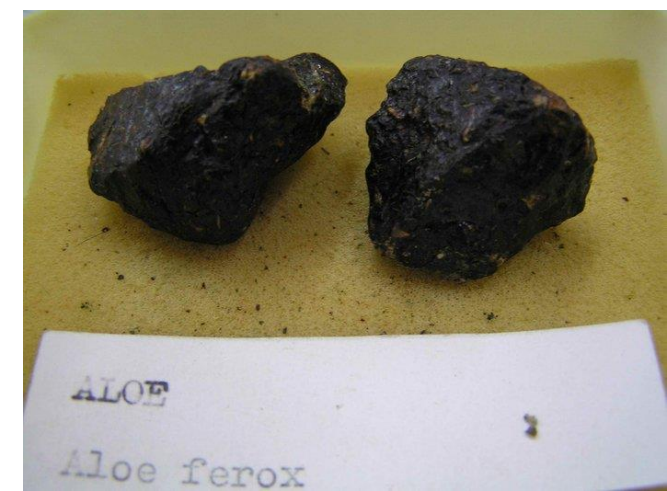
Použití: amarum, choleretikum, jako laxativum má účinek za 8-12 hod

čerstvá šťáva – na rány a popáleniny

Vyšší dávky: překrvení pánve, dráždí ledviny a horní část GIT

- vylučuje se do MM

Nevhodné pro dlouhodobé užívání



Kasie úzkolistá (Senna)

Cassia angustifolia, *C. acutifolia*



Droga: folium, fructus

Obsahové látky: antrachinony sennosidy, aloeemodin

- Pryskyřice – NÚ: křeče, spasmy GIT
- Fructus neobsahuje pryskyřice, má méně antrachinonů, více glykosidů => jemnější laxans

✓ Nejvhodněji macerát (↓ extrakce pryskyřic)

Reveň dlanitá (rebarbora)

Rheum palmatum

Droga: radix

Obsahové látky: rhein, rheidin, třísloviny

Nízké dávky = antidiarhoikum

Vyšší dávky = laxans



Noholist štítnatý

Podophyllum peltatum

Droga: radix, resina

Obsahové látky: lignany – podofylotoxin, α - a β -peltatin

MÚ: inhibitor polymerace tubulinu

Použití: cholagogum, cytostatikum, antivirotikum

Polosyntetické deriváty: etoposid, teniposid

I: Ca varlat, leukémie, lymfomy

MÚ: inhibitor topoizomeráz



Skočec obecný

Ricinus communis



Droga: Ricini semen, oleum

Obsahové látky: triacylglyceroly, kys. olejová, linolová, palmitová

Alkaloid **ricinin** a protein **ricin**

✓ v oleji nejsou přítomny (je povařen)



ANTIDIARHOIKA

Adstringencia = drogy s obsahem **tříslovin**

Pektiny

Mucilaginóza

Adstringencia

- Čajovník čínský (*Thea sinensis*) - folium
- Řepík lékařský (*Agrimonia eupatoria*) - herba
- Mochna nátržník (*Potentilla erecta*) - radix
- Ostružiník (*Rubus fruticosus*) - folium
- Maliník (*Rubus idaeus*) - folium
- Jahodník (*Fragaria vesca*) - folium
- Borůvka (*Vaccinium myrtillus*) - folium et fructus



Třísloviny také zevně – hemostyptika, dezinficiencia, akné, hemoroidy, povrchové rány...

Pektiny

- zklidňující účinek na podrážděné střevo, adsorbens
- jablka, angrešt, rybíz

Mucilaginóza

- drogy s obsahem slizu
- Proskurník - *Althaeae radix*
- Sléz - *Malvae flos et folium*



ANTITUSIKA

- **Proskurník lékařský** (*Althae officinalis*)
- Droga: *Althae radix*
- **Podběl obecný** (*Tussilago farfara*)
- Droga: *Farfarae folium*
- **Jitrocel kopinatý** (*Plantago lanceolata*)
- Droga: *Plantaginis folium*
- **Sléz** (*Malva sp.*)
- Droga: *Malvae flos*



EXPEKTORANCIA

- **Lékořice lysá** (*Glycyrrhiza glabra*)
- Droga: radix
- **Prvosenka jarní** (*Primula veris*)
- Droga: radix
- **Divizna sápoovitá** (*Verbascum phlomoides*)
- Droga: flos
- **Břečťan ovíjivý**
- Droga: herba
- **Tymián obecný** (Mateřídouška obecná, *Thymus vulgaris*)
- Droga: herba
- **Mateřídouška úzkolistá** (*Thymus serpyllum*)
- Droga: herba
- **Blahovičník kulatoplodý** (*Eucalyptus globulus*)
- Droga: aetheroleum



SEDATIVA, HYPNOTIKA

- **Meduňka lékařská** (*Melissa officinalis*)
- Droga: *Melissae herba*
- **Mučenka pletní** (*Passiflora incarnata*)
- Droga: *Passiflorae herba*
- **Chmel otáčivý** (*Humulus lupulus*)
- Droga: *Humuli strobilus*
- **Třezalka tečkovaná** (*Hypericum perforatum*)
- Droga: *Hyperici herba*
- **Kozlík lékařský** (*Valeriana officinalis*)
- Droga: *Valerianae radix*
- **Aloisie trojlistá** (*Aloisia triphylla*)



FYTOFARMAKA: ZÁNĚT MOČOVÝCH CEST

Diuretický účinek:

- **Kopřiva dvoudomá** (*Urtica dioica*)

Droga: herba

- **Bříza bělokorá** (*Betula pendula*)

Droga: folium

- **Přeslička rolní** (*Equisetum arvense*)

Droga: herba

Antiseptický účinek:

- **Medvědice lékařská** (*Arctostaphylos uvaursi*)

Droga: folium

- **Brusnice brusinka** (*Vaccinium vitis-idaea*)

Droga: fructus

- **Celík zlatobýl** (*Solidago virgaurea*)

Droga: herba

