

## Modal Verbs

**TL, DR:** always **use infinitive** after anything

- **musíte** → je nutné (*necessary*) × **nemusíte** → není nutné
- **můžete** → je možné (*possible*) × **nemůžete** → není možné
- **smíte** → je povolené (*allowed*) × **nesmíte** → je zakázané (*forbidden*)
- Co **mám dělat?** – asking for advice
- **měl bych** zhubnout (I should lose weight: **general** advice)
- **měl jsem** tam jít (I should have gone there: regretting about **past**)

The verbs we already know:	Another way to express modality:
<p>MUSET = TO HAVE, MUST (<i>expressing obligation, necessity</i>)                      Negative NEMUSET (<i>expressing lack of obligation</i>)                      Examples                      Musíte přijít včas. (<i>you must/have to...</i>)                      Nemusíš to psát. (<i>you do not have to...</i>)</p>	<p>BÝT NUTNÉ (<i>to be necessary to do...</i>)                       NEBÝT NUTNÉ   <b>Je nutné</b> přijít včas. (= <i>It is necessary to come...</i>)  <b>Není nutné</b> to psát. (= <i>It is not necessary to ...</i>)</p>
<p>MOCT = CAN (<i>expressing ability, permission, possibility</i>)                      Negative NEMOCT (no permission, no ability, no possibility)                      Examples                      Můžeme to udělat dneska, hodí se nám to. (we can...)                      Můžu už odejít? (Can I...)                      Nemůžu to udělat dneska. (I can't...)</p>	<p>BÝT MOŽNÉ (<i>to be possible to...</i>)                       NEBÝT MOŽNÉ   <b>Je možné</b> udělat to dneska. (= <i>It is possible to...</i>)                       Je možné už odejít? (= <i>Is it possible to leave?</i>)                      Není možné to udělat dneska. (= <i>It is not possible...</i>)</p>
<p>CHTÍT = TO WANT (<i>expressing desire</i>)                      Negative NECHTÍT (<i>no desire</i>)                      Examples                      Chceš jít do restaurace? (<i>Do you want to...</i>)                      Nechci vstávat brzy, ale musím. (<i>I do not want to...</i>)</p>	
<b>New modal verbs</b>	
<p>SMĚT = BE ALLOWED TO (<i>expressing permission</i>)                      Negative NESMĚT (<i>expressing prohibition</i>)                      Examples                      Tady <b>smíte = můžete</b> parkovat jednu hodinu. (<i>you can/are allowed to ...</i>)                      Tady <b>nesmíte = nemůžete</b> parkovat. (<i>you mustn't/can't park here.</i>)</p>	<p>BÝT POVOLENÉ/MOŽNÉ (= <i>to be allowed to..</i>)                       BÝT ZAKÁZANÉ (= <i>to be forbidden to...</i>)   <b>Je povolené/možné</b> parkovat tady jednu hodinu. (= <i>it is allowed to park...</i>)  <b>Je zakázané</b> tady parkovat. (= <i>it is forbidden to...</i>)</p>
<p>MÍT = <i>as the modal verb "to have" does not mean to own, possess but is used when we ask for advice.</i></p>	

<p><i>Examples</i>  <b>Je mi moc špatně. Co mám dělat? Mám jít k doktorovi?</b> (= <i>What shall/should I do? Shall/Should I go to the doctor?</i>)</p> <p><b>The answer</b> → <i>giving advice</i> → „BYCH forms „are used!</p> <p><b>Ano, měl bys jít k doktorovi.</b> (= <i>You should go to the doctor.</i>)</p> <p><i>More examples</i>          Zítřa budeme dělat zkoušku. – <b>Měli byste</b> víc studovat.          Babička se necítí dobře. – <b>Měla by</b> víc odpočívat. <b>Neměla by</b> tolik pracovat.</p>	
<p>MĚL BYS, ... x MĚL JSI</p>	
<p><b>Včera</b> jsem neudělal zkoušku – <b>Měl jsi</b> víc studovat. (= <i>You should have studied more.</i>)          Babička se <b>včera</b> necítila dobře. – <b>Měla</b> víc odpočívat. <b>Neměla</b> tolik pracovat. (= <i>She should have rested more. She shouldn't worked so much.</i>)</p> <p>→ <i>talking about something in the past that you should have or 'ought to have' done (using past tense forms)</i></p>	

## Practice

1 Ask if you should do it.

*Example: Mám chuť na salát. (udělat) – Mám udělat salát?*

1. Oběd ještě není hotový. (uvařit) **MÁM UVAŘIT OBĚD?**
2. Ty boty se mi líbí. (koupit) **MÁM je (them) koupit? Mám koupit ty boty?**
3. Od rána mě bolí zub. (jít dneska k zubaři) **MÁM jít dneska k zubaři?**
4. Nevím přesně, kde je nádraží. (zeptat se někoho)
5. Chci pravidelně běhat, ale nechci běhat sama. (požádat Irenu)

+ give advice. Work with a partner and use the sentences above.

*Example: Mám chuť na salát. (udělat) Mám udělat salát? – Ano, měl bys udělat salát.*

2 What should I do? Give advice.

*Example: Zítřa píšu test a nic neumím. Co mám dělat? – Měl/a bys jít domů a učit se.*

1. Chci jet do Indie, ale nemám peníze. Co mám dělat?
2. Nejsem spokojený/á v práci. Co mám dělat?
3. Jsem pořád unavená. Co mám dělat?
4. Ztloustl/a jsem 5 kilo.
5. Začal/a jsem studovat historii, ale nebaví mě to.

3 Tell those people what they should or shouldn't have done.

Example: Lenka si stěžuje: Bolí mě hlava. – studovat celou noc/jít spát→

→ Neměla jsi studovat celou noc. Měla jsi jít spát.

1. Martina si stěžuje: Utratila jsem všechny peníze. – kupovat drahé oblečení/víc šetřit
2. Rudolf si stěžuje: Jsem ospalý. – dívat do půlnoci na filmy / jít dřív spát
3. Michal si stěžuje: Špatně jsem spal. – pít tolik kávy / vzít prášek na spaní
4. Anna si stěžuje: Bolí mě v krku. – chodit venku jenom v tričku / teple se obléknout
5. Richard si stěžuje: Jsem strašně unavený. – tolik pracovat / víc odpočívat

4 Underline a suitable modal verb.

Example: Je možné to říct – Musíš/Můžeš to říct.

1. Je nutné to říct. – **Musíš**/Nesmíš to říct.
2. Je zakázané to říct. – Nemusíš/**Nesmíš** to říct.
3. Není možné to říct. – Nemusíš/**Nemůžeš** to říct.
4. Není zakázané to říct. – **Smíš**/Musíš to říct.
5. Není nutné to říct. – **Nemusíš**/Nesmíš to říct.

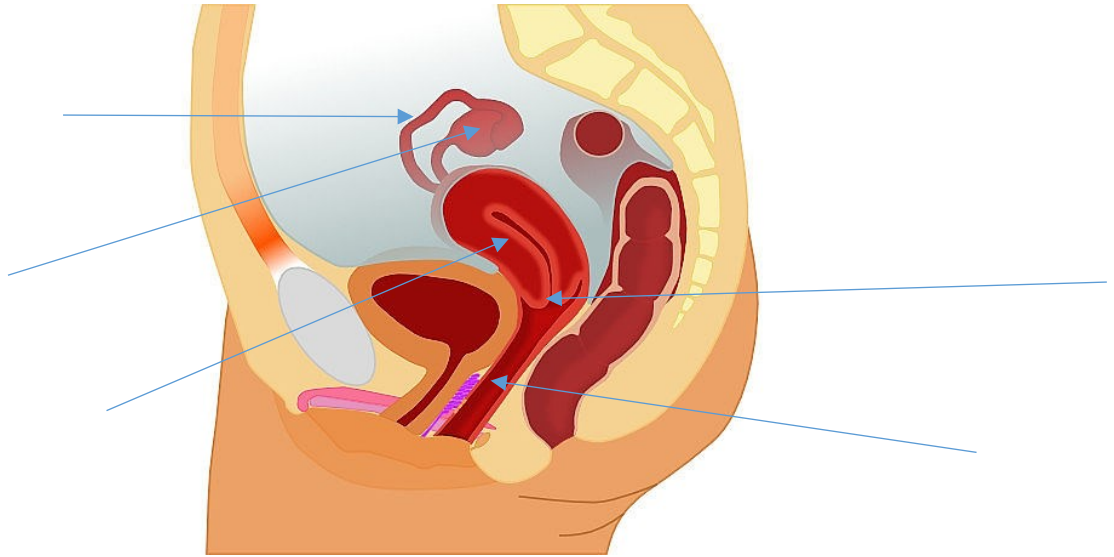
5 The director of the company talks to the new employee. What is he saying? Replace the highlighted expressions with a modal verb.

Example: Není možné zapomínat na porady. – Nesmíte zapomínat na porady.

1. **Je zakázané** v pracovní době pít alkohol. – V pracovní době **NESMÍTE** pít alkohol.
2. **Je možné**, abyste chodil do práce v neformálním oblečení. **MŮŽETE** chodit do práce v neformálním oblečení.
3. **Je nutné**, abyste byl v 8 hodin v kanceláři. **MUSÍTE** být v 8 hodin v kanceláři.
4. **Není možné**, abyste v kanceláři kouřil. **NEMŮŽETE** v kanceláři kouřit.
5. **Není nutné**, abyste pracoval přesčas. **NEMUSÍTE** pracovat přesčas.
6. **Není možné**, abyste chodil pozdě. **NEMŮŽETE** chodit pozdě.

## GYNEKOLOGIE 1

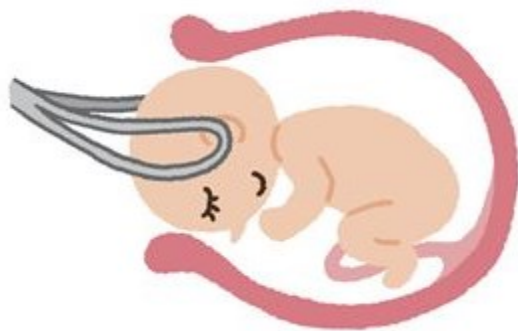
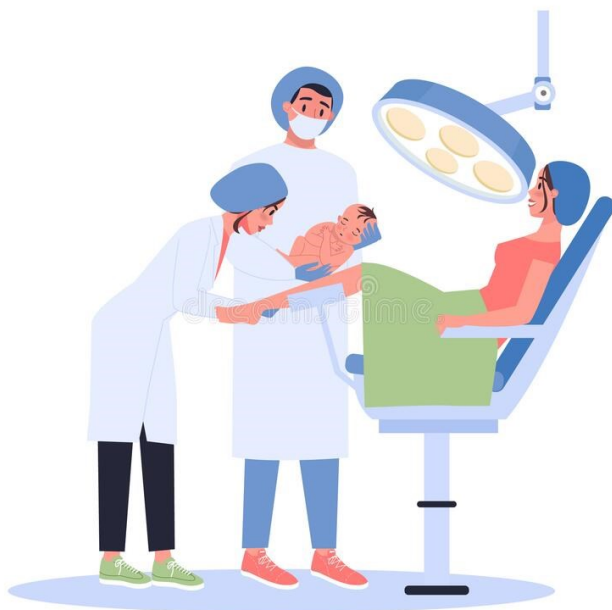
1 Zopakujte si ženské vnitřní pohlavní orgány.



Opakujte a procvičujte slova a fráze.

2 Pracujte s partnerem. Která slova/fráze asociujete s obrázky? Napište.





3 Pracujte s TM U30.  
(old edition p. 166 – 167, ex. 1, 2, 3)

## EXERCISES

### 1 Choose the right word:

1. Od kolika \_\_\_\_\_ máte menstruaci?  
a. léto      b. období      c. let
2. Jeden \_\_\_\_\_ jsem měla velmi komplikovaný.  
a. narození      b. těhotenství      c. porod
3. Oba porody \_\_\_\_\_ bez komplikací.  
a. stály      b. byly      c. mohly
4. Při porodu dítě \_\_\_\_\_ 3,5 kg.  
a. vážilo      b. měřilo      c. bylo
5. Mé děti jsou živé a \_\_\_\_\_.  
a. zdravotní      b. zdravé      c. lékařské

### 2 Match the Czech words with their English equivalents:

- |                          |                  |                         |
|--------------------------|------------------|-------------------------|
| 1. klešťový porod        | <del>_____</del> | a. breast-feeding       |
| 2. kojení                | <del>_____</del> | b. forceps delivery     |
| 3. operativní porod      | <del>_____</del> | c. sexual intercourse   |
| 4. pohlavní styk         | <del>_____</del> | d. breech presentation  |
| 5. porod hlavičkou       | <del>_____</del> | e. spontaneous delivery |
| 6. porod koncem pánevním | <del>_____</del> | f. surgical delivery    |
| 7. porodní bolesti       | <del>_____</del> | g. labour pains         |
| 8. samovolný porod       | <del>_____</del> | h. head presentation    |
| 9. spontánní potrat      | <del>_____</del> | i. miscarriage          |

### 3 Explain the difference between:

- porod hlavičkou – porod koncem pánevním
- šestinedělí – porod
- bolest – křeč
- porod – potrat
- kojení – umělá výživa



**7 Match the phrases:**

- |                                  |                        |
|----------------------------------|------------------------|
| 1. Těhotenství bylo přerušeno    | a. dvakrát potratila.  |
| 2. Jsem podruhé                  | b. jsem měla deprese.  |
| 3. Bohužel jsem už               | c. hrozně ztloustla.   |
| 4. Po porodu                     | d. jeden rok.          |
| 5. V přechodu jsem               | e. ve dvanáctém týdnu. |
| 6. Všechny tři dcery jsem kojila | f. těhotná.            |

**8 Fill in the missing words in the sentences below. Choose from the following: dvojčata, interrupci, otěhotnět, těhotenství, nepravidelný, prvoroďčka, menstruaci**

- 5      2      1      3      5a      6      5b
- Dva roky se marně snažím \_\_\_\_\_.
  - Dítě teď nechci, půjdu na \_\_\_\_\_.
  - Dcera se narodila ve třicátém osmém týdnu \_\_\_\_\_.
  - Mám \_\_\_\_\_ cyklus a bolestivou \_\_\_\_\_.
  - Léčili jsme se na klinice asistované reprodukce, teď máme zdravá \_\_\_\_\_.
  - \_\_\_\_\_ rodí první dítě.

**6 Fill in the doctor's questions to get the following answers:**

- \_\_\_\_\_?  
Menstruaci mám od třinácti let.
- \_\_\_\_\_?  
Mám pravidelný cyklus po dvaceti osmi dnech.
- \_\_\_\_\_?  
Menstruace trvá obvykle čtyři nebo pět dnů.
- \_\_\_\_\_?  
Přestala jsem menstruovat v padesáti dvou letech.
- \_\_\_\_\_?  
V přechodu jsem měla návaly horka a potíže s nespavostí a váhou.
- \_\_\_\_\_?  
Rodila jsem třikrát, poslední porod císařským řezem.
- \_\_\_\_\_?  
Při porodu dcera vážila tři kila dvacet a měřila padesát dva centimetrů.
- \_\_\_\_\_?  
Obě děti jsem kojila skoro rok.

Poslech

1 Paní Hlaváčová (CD2/23). Odpovězte. [link](#)

- Jakou menstruaci má paní Hlaváčová? **NEPRAVIDELNOU**
- Bere antikoncepci? **NE**
- Na co si stěžuje? **HORKO, TRPÍ ZÁVRATĚMI A ZMĚNAMI NÁLAD**

Study materials of Magdalena Pintarová

4. Jaké zobrazovací vyšetření měla? **ULTRAZVUK**
5. Proč musí jít na operaci? **MYOM (FIBROID)**

2 Paní Landová (CD2/24) [link](#)

*Complete with one word.*

1. Paní Landové je **39** let.
2. Jejímu synovi je **16** let.
3. Paní Landová je v nemocnici už **4** dny.
4. Paní Landová je ve **13.** týdnu těhotenství.
5. Dělalí jí vyšetření, testy a **ODBĚRY KRVE**.
6. Paní Landová dříve už dvakrát **POTRATILA**.
7. Paní Landová jednou **RODILA**.
8. Zánět vaječníků měla předtím, než **OTĚHOTNĚLA**.