

Modal Verbs

The verbs we already know:	Another way to express modality:
<p>MUSET = TO HAVE, MUST (<i>expressing obligation, necessity</i>) Negative NEMUSET (<i>expressing lack of obligation</i>) Examples Musíte přijít včas. (<i>you must/have to...</i>) Nemusíš to psát. (<i>you do not have to...</i>)</p>	<p>BÝT NUTNÉ (<i>to be necessary to do...</i>) NEBÝT NUTNÉ Je nutné přijít včas. (= <i>It is necessary to come...</i>) Není nutné to psát. (= <i>It is not necessary to ...</i>)</p>
<p>MOCT = CAN (<i>expressing ability, permission, possibility</i>) Negative NEMOCT (<i>no permission, no ability, no possibility</i>) Examples Můžeme to udělat dneska, hodí se nám to. (<i>we can...</i>) Můžu už odejít? (<i>Can I...</i>) Nemůžu to udělat dneska. (<i>I can't...</i>)</p>	<p>BÝT MOŽNÉ (<i>to be possible to...</i>) NEBÝT MOŽNÉ Je možné udělat to dneska. (= <i>It is possible to...</i>) Je možné už odejít? (= <i>Is it possible to leave?</i>) Není možné to udělat dneska. (= <i>It is not possible...</i>)</p>
<p>CHTÍT = TO WANT (<i>expressing desire</i>) Negative NECHTÍT (<i>no desire</i>) Examples Chceš jít do restaurace? (<i>Do you want to...</i>) Nechci vstávat brzy, ale musím. (<i>I do not want to...</i>)</p>	
New modal verbs	
<p>SMĚT = BE ALLOWED TO (<i>expressing permission</i>) Negative NESMĚT (<i>expressing prohibition</i>) Examples Tady smíte = můžete parkovat jednu hodinu. (<i>you can/are allowed to ...</i>) Tady nesmíte = nemůžete parkovat. (<i>you mustn't/can't park here.</i>)</p>	<p>BÝT POVOLENÉ/MOŽNÉ (= <i>to be allowed to..</i>) BÝT ZAKÁZANÉ (= <i>to be forbidden to...</i>) Je povolené/možné parkovat tady jednu hodinu. (= <i>it is allowed to park...</i>) Je zakázané tady parkovat. (= <i>it is forbidden to...</i>)</p>
<p>MÍT = <i>as the modal verb "to have" does not mean to own, possess but is used when we ask for advice.</i> Examples Je mi moc špatně. Co mám dělat? Mám jít k doktorovi? (= <i>What shall/should I do? Shall/Should I go to the doctor?</i>) The answer → <i>giving advice</i> → „BYCH forms „are used! Ano, měl bys jít k doktorovi. (= <i>You should go to the doctor.</i>)</p>	

<p><i>More examples</i> Zítřa budeme dělat zkoušku. – Měli byste víc studovat. Babička se necítí dobře. – Měla by víc odpočívát. Neměla by tolik pracovat.</p>	
<p>MĚL BYS, ... x MĚL JSI</p>	
<p>Včera jsem neudělal zkoušku – Měl jsi víc studovat. (= <i>You should have studied more.</i>) Babička se včera necítla dobře. – Měla víc odpočívát. Neměla tolik pracovat. (= <i>She should have rested more. She shouldn't worked so much.</i>)</p> <p>→ <i>talking about something in the past that you should have or 'ought to have' done (using past tense forms)</i></p>	

Practice

1 Ask if you should do it.

Example: Mám chuť na salát. (udělat) – Mám udělat salát?

1. Oběd ještě není hotový. (uvařit)
2. Ty boty se mi líbí. (koupit)
3. Od rána mě bolí zub. (jít dneska k zubaři)
4. Nevím přesně, kde je nádraží. (zeptat se někoho)
5. Chci pravidelně běhat, ale nechci běhat sama. (požádat Irenu)

+ give advice. Work with a partner and use the sentences above.

Example: Mám chuť na salát. (udělat) Mám udělat salát? – Ano, měl bys udělat salát.

2 What should I do? Give advice.

Example: Zítřa píšu test a nic neumím. Co mám dělat? – Měl/a bys jít domů a učit se.

1. Chci jet do Indie, ale nemám peníze. Co mám dělat?
2. Nejsem spokojený/á v práci. Co mám dělat?
3. Jsem pořád unavená. Co mám dělat?
4. Ztloustl/a jsem 5 kilo.
5. Začal/a jsem studovat historii, ale nebaví mě to.

3 Tell those people what they should or shouldn't have done.

Example: Lenka si stěžuje: Bolí mě hlava. – studovat celou noc/jít spát →

→ Neměla jsi studovat celou noc. Měla jsi jít spát.

1. Martina si stěžuje: Utratila jsem všechny peníze. – kupovat drahé oblečení/víc šetřit
2. Rudolf si stěžuje: Jsem ospalý. – dívat do půlnoci na filmy / jít dřív spát
3. Michal si stěžuje: Špatně jsem spal. – pít tolik kávy / vzít prášek na spaní
4. Anna si stěžuje: Bolí mě v krku. – chodit venku jenom v tričku / teple se obléknout
5. Richard si stěžuje: Jsem strašně unavený. – tolik pracovat / víc odpočívát

4 Underline a suitable modal verb.

Example: Je možné to říct – Musíš/Můžeš to říct.

1. Je nutné to říct. – Musíš/Nesmíš to říct.
2. Je zakázané to říct. – Nemusíš/Nesmíš to říct.
3. Není možné to říct. – Nemusíš/Nemůžeš to říct.
4. Není zakázané to říct. – Smíš/Musíš to říct.
5. Není nutné to říct. – Nemusíš/Nesmíš to říct.

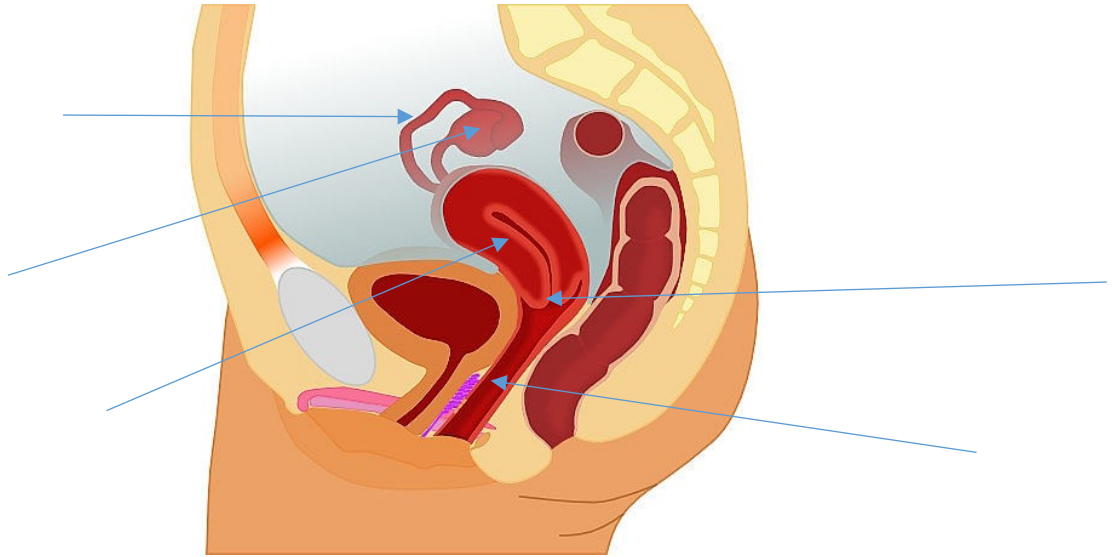
5 The director of the company talks to the new employee. What is he saying? Replace the highlighted expressions with a modal verb.

Example: Není možné zapomínat na porady. – Nesmíte zapomínat na porady.

1. **Je zakázané** v pracovní době pít alkohol. – V pracovní době _____ pít alkohol.
2. **Je možné**, abyste chodil do práce v neformálním oblečení. _____ chodit do práce v neformálním oblečení.
3. **Je nutné**, abyste byl v 8 hodin v kanceláři. _____ být v 8 hodin v kanceláři.
4. **Není možné**, abyste v kanceláři kouřil. _____ v kanceláři kouřit.
5. **Není nutné**, abyste pracoval přesčas. _____ pracovat přesčas.
6. **Není možné**, abyste chodil pozdě. _____ chodit pozdě.

GYNEKOLOGIE 1

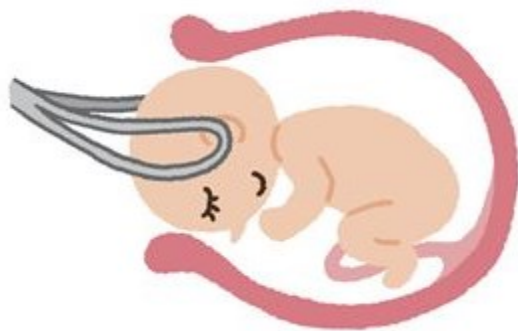
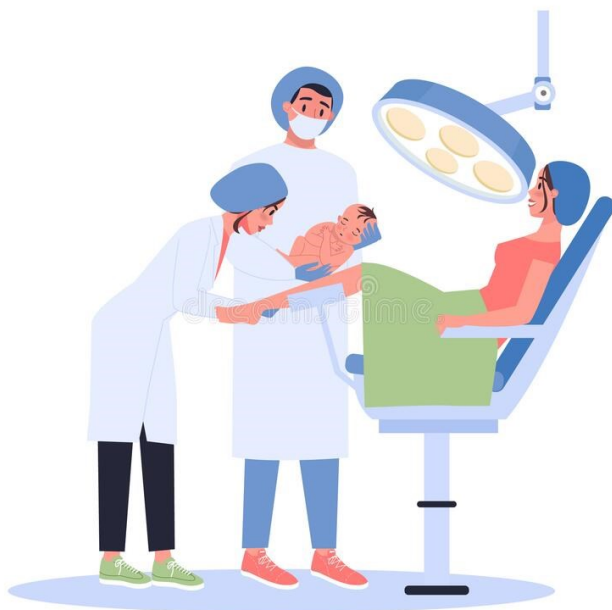
1 Zopakujte si ženské vnitřní pohlavní orgány.



Opakujte a procvičujte slova a fráze.

2 Pracujte s partnerem. Která slova/fráze asociujete s obrázky? Napište.





3 Pracujte s TM U30.
(old edition p. 166 – 167, ex. 1, 2, 3)

EXERCISES

1 Choose the right word:

1. Od kolika _____ máte menstruaci?
a. léto b. období c. let
2. Jeden _____ jsem měla velmi komplikovaný.
a. narození b. těhotenství c. porod
3. Oba porody _____ bez komplikací.
a. stály b. byly c. mohly
4. Při porodu dítě _____ 3,5 kg.
a. vážilo b. měřilo c. bylo
5. Mé děti jsou živé a _____.
a. zdravotní b. zdravé c. lékařské

2 Match the Czech words with their English equivalents:

- | | |
|--------------------------|-------------------------|
| 1. klešťový porod | a. breast-feeding |
| 2. kojení | b. forceps delivery |
| 3. operativní porod | c. sexual intercourse |
| 4. pohlavní styk | d. breech presentation |
| 5. porod hlavičkou | e. spontaneous delivery |
| 6. porod koncem pánevním | f. surgical delivery |
| 7. porodní bolesti | g. labour pains |
| 8. samovolný porod | h. head presentation |
| 9. spontánní potrat | i. miscarriage |

3 Explain the difference between:

porod hlavičkou – porod koncem pánevním
šestinedělí – porod
bolest – křeč
porod – potrat
kojení – umělá výživa

Study materials of Magdalena Pintarová

7 Match the phrases:

- | | |
|----------------------------------|------------------------|
| 1. Těhotenství bylo přerušeno | a. dvakrát potratila. |
| 2. Jsem podruhé | b. jsem měla deprese. |
| 3. Bohužel jsem už | c. hrozně ztloustla. |
| 4. Po porodu | d. jeden rok. |
| 5. V přechodu jsem | e. ve dvanáctém týdnu. |
| 6. Všechny tři dcery jsem kojila | f. těhotná. |

8 Fill in the missing words in the sentences below. Choose from the following: *dvojčata, interrupci, otěhotnět, těhotenství, nepravidelný, prvorodička, menstruaci*

1. Dva roky se marně snažím _____.
2. Dítě teď nechci, půjdu na _____.
3. Dcera se narodila ve třicátém osmém týdnu _____.
4. Mám _____ cyklus a bolestivou _____.
5. Léčili jsme se na klinice asistované reprodukce, teď máme zdravá _____.
6. _____ rodí první dítě.

6 Fill in the doctor's questions to get the following answers:

1. _____?
Menstruaci mám od třinácti let.
2. _____?
Mám pravidelný cyklus po dvaceti osmi dnech.
3. _____?
Menstruace trvá obvykle čtyři nebo pět dnů.
4. _____?
Přestala jsem menstruovat v padesáti dvou letech.
5. _____?
V přechodu jsem měla návaly horka a potíže s nespavostí a váhou.
6. _____?
Rodila jsem třikrát, poslední porod císařským řezem.
7. _____?
Při porodu dcera vážila tři kila dvacet a měřila padesát dva centimetrů.
8. _____?
Obě děti jsem kojila skoro rok.

Poslech

1 Paní Hlaváčová (CD2/23). Odpovězte. [link](#)

1. Jakou menstruaci má paní Hlaváčová?
2. Bere antikoncepci?
3. Na co si stěžuje?

Study materials of Magdalena Pintarová

4. Jaké zobrazovací vyšetření měla?
5. Proč musí jít na operaci?

2 Paní Landová (CD2/24) [link](#)

Complete with one word.

1. Paní Landové je _____ let.
2. Jejímu synovi je _____ let.
3. Paní Landová je v nemocnici už _____ dny.
4. Paní Landová je ve _____ týdnu těhotenství.
5. Dělalí jí vyšetření, testy a _____.
6. Paní Landová dříve už dvakrát _____.
7. Paní Landová jednou _____.
8. Zánět vaječníků měla předtím, než _____.