



# Podnik, Obchodní společnosti, Podnikové činnosti

Autor: Ing. Bc. Martin Svoboda, DiS., MBA

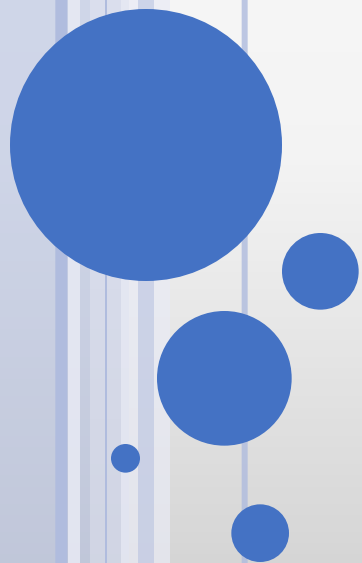


# OBSAH

1. Podnik
2. Obchodní společnosti
3. KOS – společnost s ručením omezeným
4. KOS – Akciová společnost
5. OOS – veřejná obchodní společnost
6. OOS – komanditní společnost
7. Družstvo
8. Podnikové činnosti
9. Výroba
10. Zásobování
11. Finanční řízení podniku
12. Personální činnost



PODNIK



# 1 PODNIK

## **Podnik:**

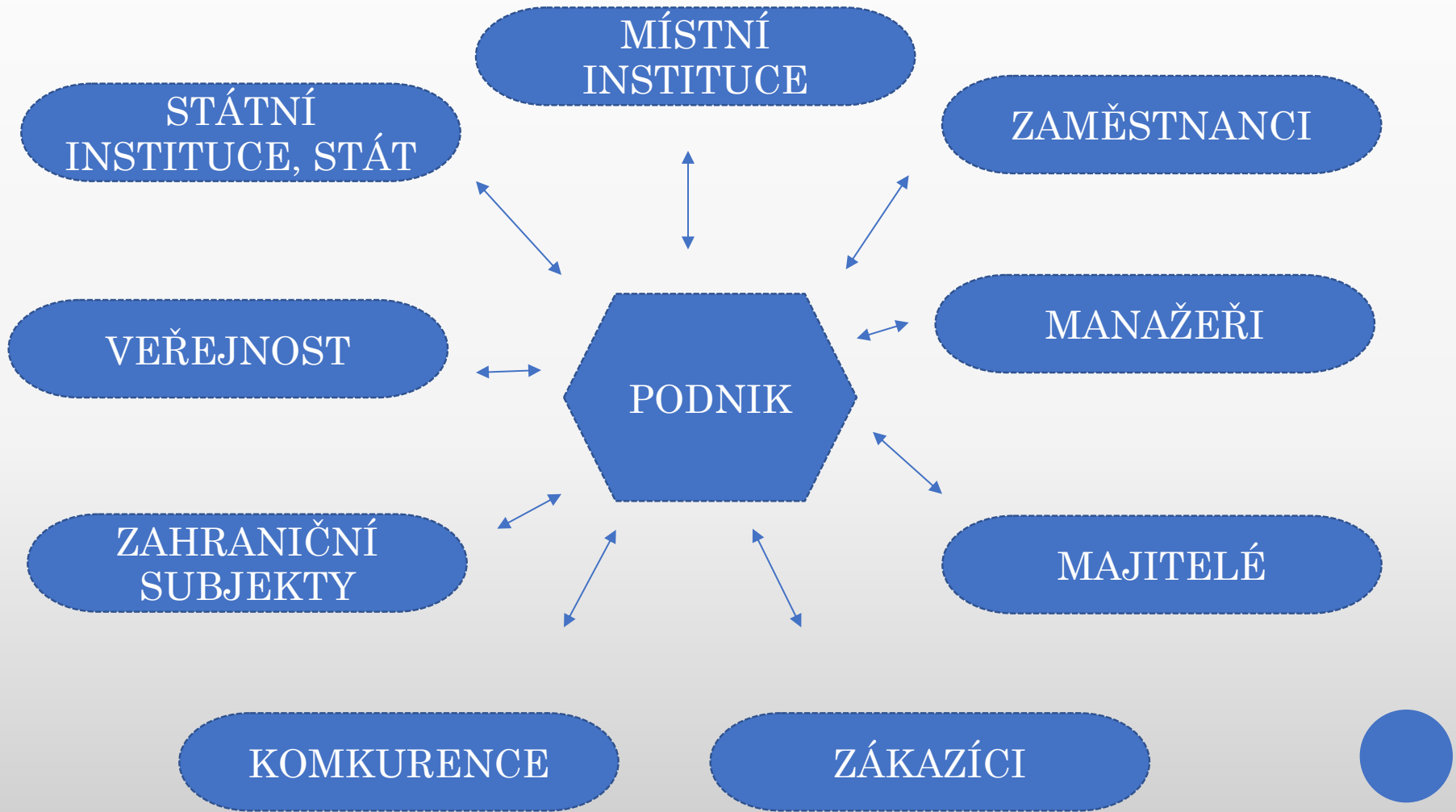
- soubor hmotných, nehmotných a osobních složek podniku,
- instituce, která slouží k podnikání,
- subjekt, který má ekonomickou a právní samostatnost.

## **Podnikání:**

- soustavná činnost prováděna samostatně, na vlastní jméno a vlastní zodpovědnosti za účelem dosažení zisku.



# PODNIK



# PODNIK

## **Podnikatel:**

- právně samostatný subjekt, který má své vlastnictví, vyvíjí činnost svým jménem a na svůj účet,
- FO na základě živnostenského zákona,
- PO na základě zákona o korporacích,
- FO na základě zákona o korporacích, když je zapsána v OR,
- FO na základě zvláštních oprávnění (novináři, auditoři, veterináři, taxikáři),
- FO, které provozují zemědělskou výrobu.



# PODNIK

## **Znaky podnikatele:**

- právní subjekt – může provádět smlouvy, má povinnosti,
- sám si určuje předmět podnikání,
- vede účetnictví nebo daňovou evidenci,
- hospodaří s majetkem,
- nese podnikatelské riziko.



# PODNIK

## Cíle podniku:

- dosažení zisku,
- maximalizace obrátu,
- úspěšnost na trhu atd.

**Podnikatel.cz** největší server pro podnikatele v ČR





# PODNIK

## **Funkce podniku:**

- zásobovací,
- investiční,
- skladovací,
- personální,
- výrobní aj., dle odvětví.



# PODNIK

## **Okolí podniku:**

- mikro prostředí – uvnitř – zaměstnanci,
- mezo prostředí – trh – S, D, konkurence, veřejnost,
- makro prostředí – stát – přírodní podmínky, ekonomické, sociální, kulturně náboženské,
- podnik ovlivňuje okolí a naopak – interaktivní vztahy.

## **Konkurence:**

- ekonomické subjekty navzájem sobě konkurují na trhu.



# PODNIK

## **Právní úprava podnikání:**

- živnostenský zákon – upravuje živnostníky,
- zákon o obchodních společnostech a družstvech (zákon o obchodních korporacích),
- občanský zákoník – upravuje vztahy mezi FO,
- zákoník práce,
- ostatní – zákon na ochranu hospodářské soutěže, zákon o cenných papírech, zákon o dani z příjmu atd.



# PODNIK

## **Klasifikace podniků:**

### **podle velikosti:**

○ malé (do 99 zaměstnanců a obratu do 30 mil. za rok), střední (100 – 499 zaměstnanců a obrat do 100 mil. za rok), velké (500 a více a obrat nad 100 mil),

### **podle vlastnictví:**

- soukromé – živnostníci,
- společné – obchodní společnosti,
- státní – státní podniky, organizační složky, příspěvkové organizace,
- družstevní,
- smíšené – se zahraniční účastí.



# PODNIK

## **podle sektoru národního hospodářství:**

- primární – těžba, zemědělství, lesnictví, výroba (prvovýroba),
- sekundární – průmysl, stavebnictví,
- terciární – služby,
- kvartální sektor – speciální služby – informační technologie.

## **podle cíle:**

- ziskové,
- neziskové.



# PODNIK

## **podle rozsahu působnosti:**

- místní, regionální, státní, mezinárodní,

## **podle právní formy:**

- živnosti – ohlašovací (volné, vázané, řemeslné),  
koncesované,
- obchodní společnosti – osobní, kapitálové,
- družstva – zemědělské, bytové, obchodní, spotřební,  
výrobní,
- státní podnik,
- obecně prospěšné společnosti – nadace, fondy, charita.



## 2 OBCHODNÍ SPOLEČNOSTI

**Obchodními společnostmi jsou:**

**1. Osobní obchodní společnosti** – společníci ručí celým svým majetkem:

- Veřejná obchodní společnost (v. o. s.).
- Komanditní společnost (k. s.).

**2. Kapitálové obchodní společnosti** – společníci ručí do výše základního kapitálu:

- Společnost s ručením omezeným (s. r. o.).
- Akciová společnost (a. s.).

**3. Družstvo**



# OBCHODNÍ SPOLEČNOSTI

## Zákon o obchodních společnostech a družstvech (zákon o obchodních korporacích)

**ZÁKON**  
ze dne 25. ledna 2012  
č. 90/2012 Sb.,  
o obchodních společnostech a družstvech  
(zákon o obchodních korporacích),  
ve znění zákona č. 458/2016 Sb., zákona č. 33/2020 Sb.  
a zákona č. 163/2020 Sb.

Parlament se usnesl na tomto zákoně České republiky:

<a href="#">Část první</a>	§ 1 - § 773	<a href="#">Obchodní korporace</a>
<a href="#">Hlava 1</a>	§ 1 - § 94	<a href="#">Obchodní korporace</a>
<a href="#">Hlava 2</a>	§ 95 - § 117	<a href="#">Veřejná obchodní společnost</a>
<a href="#">Hlava 3</a>	§ 118 - § 131	<a href="#">Komanditní společnost</a>
<a href="#">Hlava 4</a>	§ 132 - § 242	<a href="#">Společnost s ručením omezeným</a>
<a href="#">Hlava 5</a>	§ 243 - § 551	<a href="#">Akciová společnost</a>
<a href="#">Díl 1</a>	§ 243 - § 249	<a href="#">Obecná ustanovení</a>
<a href="#">Díl 2</a>	§ 250 - § 255	<a href="#">Založení společnosti</a>
<a href="#">Díl 3</a>	§ 256 - § 343	<a href="#">Akcie a jiné cenné papíry vydávané akciovou společností</a>
<a href="#">Díl 4</a>	§ 344 - § 395	<a href="#">Práva a povinnosti akcionáře</a>
<a href="#">Díl 5</a>	§ 396 - § 463	<a href="#">Orgány společnosti</a>
<a href="#">Díl 6</a>	§ 464 - § 548	<a href="#">Změny výše základního kapitálu</a>
<a href="#">Díl 7</a>	§ 549 - § 551	<a href="#">Likvidace akciové společnosti</a>
<a href="#">Hlava 6</a>	§ 552 - § 773	<a href="#">Družstvo</a>
<a href="#">Díl 1</a>	§ 552 - § 726	<a href="#">Obecná ustanovení o družstvu</a>
<a href="#">Díl 2</a>	§ 727 - § 757	<a href="#">Bytové družstvo</a>
<a href="#">Díl 3</a>	§ 758 - § 773	<a href="#">Sociální družstvo</a>
<a href="#">Část druhá</a>	§ 774 - § 785	<a href="#">Ustanovení závěrečná a přechodná</a>
<a href="#">Část třetí</a>	§ 786	<a href="#">Účinnost</a>





# OBCHODNÍ SPOLEČNOSTI

## **2 fáze vzniku obchodních společností:**

### **Založení:**

Obchodní společnosti vznikají na základě:

- zakladatelské listiny – společnost založená 1 osobou (jen s.r.o. nebo a.s.),
- společenské smlouvy – společnost založená více osobami, společenskou smlouvu musí podepsat všichni společníci a musí být notářsky ověřená,
- zakladatelská listina i společenská smlouva musí mít formu notářského zápisu.



# OBCHODNÍ SPOLEČNOSTI

## **Vznik:**

- Obchodní společnost vzniká dnem zápisu do obchodního rejstříku – návrh na zápis do OR musí být podán do 90 dnů od založení společnosti. Ten musí obsahovat: název firmy, sídlo společnosti, předmět podnikání, výši základního kapitálu, kdo za společnost jedná – statutární orgán, jak jsou rozloženy vklady a jejich splácení, u FO bydliště a rodné číslo, u PO IČ a sídlo.



# OBCHODNÍ SPOLEČNOSTI

## **Zánik** (výmaz z OR):

- uplynutím doby,
- dosažením účelu,
- rozhodnutím soudu,
- rozhodnutím společníků,
- konkurzem,
- převedením na jiný druh společnosti.



# OBCHODNÍ SPOLEČNOSTI

## Zrušení:

- **s likvidací** – společnost vstupuje do likvidace ke dni, k němuž je zrušena. S likvidací v případě, že neexistuje právní nástupce a FO přestane existovat. Majetek se rozprodá, uhradí se dluhy nejprve státu, pak věřitelům, zaměstnancům a co zbude si rozdělí společníci. Toto provádí likvidátor.



# OBCHODNÍ SPOLEČNOSTI

- **bez likvidace** – existuje právní nástupce, změna jedné právní formy ve druhou, např. při sloučení podniku nebo prodeji.

**Likvidátor** – je jmenován statutárními orgány společnosti nebo soudem a je to úřední nestranná FO, zapsaná v OR, činí jménem společnosti jen úkony směřující k likvidaci společnosti.



# OBCHODNÍ SPOLEČNOSTI

**Obchodní rejstřík** – veřejný seznam, do kterého se zapisují zákonem stanovené údaje týkající se podnikatelů nebo organizačních složek jejich podniků, vedou ho krajské soudy, je každému přístupný a každý má právo do něj nahlížet a pořizovat si z něj kopie a výpisy. Najdeme ho na rejstříkovém soudu nebo na internetu.



# OBCHODNÍ SPOLEČNOSTI

Obrázek č. 2: Obchodní rejstřík.

Zdroj: <http://www.justice.cz/or>

verze aplikace 2.602  vyvinul Corpus Solutions a.s.

**Obchodní rejstřík a Sbírka listin**  
**Ministerstvo spravedlnosti České republiky**

Údaje platné ke dni 06.02.2012, 6:00

---

**ZADEJTE PODMÍNKY PRO VÝBĚR SUBJEKTU**

Název subjektu:  IČ:  Obec:

Oddíl  Vložka  Spisová zn.:   vedená u

Max. počet zobrazených položek:  50  200  500  
Třídění zobrazených položek:  netřídít  IČ  spis. značka  
Typ hledání v názvu:  XXX\*  \*XXX\*  
Vyhledávat názvy:  jen platné  platné i neplatné

---

Právní forma:

Ulice:

---



# OBCHODNÍ SPOLEČNOSTI - CROWDFUNDING

- Jako crowdfunding nebo též hromadné financování se označuje financování, při kterém větší počet jednotlivců přispívá menším obnosem k cílové částce požadované pro realizaci předmětu financování.
- Crowdfundingem lze financovat zajímavé projekty, produkty či společnosti, ale např. i politické strany.





# OBCHODNÍ SPOLEČNOSTI - CROWDFUNDING

- Crowdfunding je způsob financování, při kterém kterém se větší počet lidí skládá po menších částkách na nějaký projekt. Česky se používá také pojem skupinové či davové financování. Samotné slovo crowdfunding poté vychází ze dvou anglických slov a to “crowd“, což znamená dav a “funding“, což se dá přeložit jako financování.



# OBCHODNÍ SPOLEČNOSTI - CROWDFUNDING



[PROJEKTY](#) [ZAČNI PROJEKT](#) [VŠE O HITHIT](#) [LIVE](#)

Hledat



[Přihlásit se](#) [Registrovat](#)  [Česky](#) ▾

## Hithit Live

Ve věděni je síla, a proto jsme pro vás otevřeli studnici moudrosti odměnového crowdfundingu.

[Chci se napít](#) 🍷

[Doporučujeme](#)

[Aktivní projekty](#)

[Nově vytvořené](#)

[Všechny projekty](#)

## 2.1 KOS – SPOLEČNOST S RUČENÍM OMEZENÝM

**Společnost s ručením omezeným (s. r. o.):**

**Založení:** 1 - 50 osob (FO a PO).

**Základní kapitál:** min. 1 Kč.

**Vklad společníků:** hodnota vkladu 1 společníka min. 20 000 Kč, vklady tvoří základní kapitál společnosti, celková hodnota splacených vkladů musí činit před zápisem do OR nejméně 50 %.



# KOS – SPOLEČNOST S RUČENÍM OMEZENÝM

**Ručení:** společnost ručí celým svým majetkem, společníci ručí jen do výše svého vkladu.

**Rozdělení zisku:** podle podílů, dle společenské smlouvy.

**Rezervní fond:** společnost ho může dobrovolně vytvořit, slouží ke krytí ztrát společnosti nebo k překonání nepříznivého průběhu hospodaření.



# KOS – SPOLEČNOST S RUČENÍM OMEZENÝM

## **Orgány společnosti:**

**Nejvyšší orgán** – Valná hromada: koná se nejméně 1x ročně, je to zasedání všech majitelů společnosti.

- rozhoduje o zásadních věcech společnosti,
- schvalování účetní závěrky,
- schvaluje změny ve společenské smlouvě,
- rozhoduje o snížení nebo zvýšení základního kapitálu,
- jmenuje, odvolává a odměňuje jednatele společnosti, členy dozorčí rady a likvidátora,
- rozhoduje o změně právní formy.



# KOS – SPOLEČNOST S RUČENÍM OMEZENÝM

**Statutární (výkonný) orgán – Jednatelé:** jsou buď společníci nebo cizí FO, vyhotovují zápisy z valných hromad a zasílají je všem společníkům, rozhodují ve firmě.

**Kontrolní orgán – Dozorčí rada:** nejméně 3 – členná, je volena valnou hromadou (nemohou jimi být jednatelé), kontrolují písemnosti, dohlíží na společníky a na činnost jednatelů.



## 2.2 KOS – AKCIOVÁ SPOLEČNOST

### **Akciová společnost (a.s.):**

- společnost, jejíž základní kapitál je rozvržen na určitý počet akcií o určité jmenovité hodnotě.

**Založení:** 1 PO (sepisuje se zakladatelská listina)  
nebo min. 2 FO (sepisuje se společenská smlouva).



# KOS – AKCIOVÁ SPOLEČNOST

**S úpisem akcií:** 20 000 000 Kč, zakladatelé vydávají veřejnou výzvu k upisování akcií, která musí obsahovat – místo, dobu a způsob upisování (doba ne kratší než 14 dní). Banka jako a.s. musí mít min. základní kapitál 500 000 000 Kč.

## **Upisovatelé vkládají:**

- peněžité vklady – upisovatel je povinen při úpisu splatit 10 % z upisované jmenovité hodnoty,
- nepeněžité vklady – musí být ohodnoceny znalcem,





# KOS – AKCIOVÁ SPOLEČNOST

- správce vkladu vydá upisovatelům písemné potvrzení o výši upsaného a dosud zaplaceného vkladu,
- do 60 dnů po ukončení upisování musí být svolána ustavující valná hromada (musí být uhrazeno min. 30 % jmenovité hodnoty akcií),
- ustavující valná hromada schválí: stanovy, rozhodne o založení společnosti a určí a schválí orgány společnosti,
- o konání ustavující valné hromady nutno pořádit notářský zápis,
- návrh na zápis do OR podává statutární orgán (představenstvo), který přiloží zakladatelskou listinu nebo společenskou smlouvu, potvrzení o vkladu, stanovy, notářský zápis.



# KOS – AKCIOVÁ SPOLEČNOST

- zápisem do OR vzniká společnost (od 90 dnů od podání žádosti),
- po zápisu do OR vymění správce vkladu písemné potvrzení o splacených vkladech za akcie nebo zatimní listiny (cenný papír nahrazující akcii, jsou s ním spojena stejná práva jako u akcie). Zatimní list dostávají upisovatelé, kteří ještě nesplatili jmenovitou hodnotu upisovaných akcií. Zbytek jmenovité hodnoty akcií splácí akcionáři dle stanov společnosti do 1 roku od vzniku společnosti,
- po splacení upsaných akcií jsou zatimní listy vyměněny za akcie.



# KOS – AKCIOVÁ SPOLEČNOST

**2. Bez úpisu akcií:** 2 000 000 Kč, společnost založena jednorázově, v případě, že zakladatelé vlastní celý upsaný kapitál. Počáteční kapitál je tvořen součtem nominálních hodnot všech akcií.

**Základní kapitál:** min. 2 mil. Kč, při veřejném úpisu akcií 20 mil. Kč.



# KOS – AKCIOVÁ SPOLEČNOST

**Ručení:** omezené, za závazky ručí společnost pouze svým majetkem, akcionáři neručí za závazky, ztrácejí pouze akcie.

**Rozdělení zisku:** dividendami, podíl na zisku členů představenstva a dozorčí rady – tantiema.



# KOS – AKCIOVÁ SPOLEČNOST

**Rezervní fond:** vytváří se opět dobrovolně. Nebo: Pokud akciová společnost nabyde vlastní akcie a vykáže je na aktivním rozvahovém účtu, vzniká jí ze zákona povinnost vytvořit zvláštní rezervní fond. S tímto fondem pak může akciová společnost naložit pouze tak, že jej zruší nebo sníží, pokud vlastní akcie zcizí nebo o jejich hodnotu sníží základní kapitál. Na vytvoření zvláštního rezervního fondu může akciová společnost použít nerozdělený zisk nebo jiné fondy, jejichž užití je na jejím uvážení.



# KOS – AKCIOVÁ SPOLEČNOST

## **Orgány společnosti:**

**Nejvyšší orgán – valná hromada:** tvořena všemi akcionáři a schází se min. 1x ročně:

- rozhoduje o zvýšení a snížení základního kapitálu,
- rozhoduje o založení a zrušení společnosti,
- volí a odvolává členy orgánu a.s.,
- schvaluje roční závěrku a rozdělení zisku,
- rozhoduje většinou hlasů, přitom každý akcionář má počet hlasů podle množství akcií, které vlastní.



# KOS – AKCIOVÁ SPOLEČNOST

**Statutární (výkonný) orgán – Představenstvo:** každý člen je oprávněn jednat jménem společnosti navenek, rozhodovat o všech záležitostech společnosti, sestavuje účetní závěrku, vypočítává výši zisku, platí zákaz konkurence.

**Kontrolní orgán – Dozorčí rada (min. 3 členy):** kontroluje vedení účetnictví, má právo nahlížet do účetních knih a výkazů, kontroluje účetní závěrku, rozdělení zisku, činnost členů představenstva, má právo svolat valnou hromadu.



# KOS – AKCIOVÁ SPOLEČNOST

## **Zrušení a zánik a.s.:**

- rozhodnutím soudu,
- usnesení valné hromady,
- uplynutí doby,
- dosažení účelu (jen a.s. a s.r.o.),
- prohlášení konkurzu,
- právně společnost zaniká až výmazem z OR, lze provést, je-li prokázáno, že všechny akcie byly zničeny nebo prohlášeny za neplatné,
- při zrušení společnosti s likvidací mají akcionáři právo podílet se na likvidačním zůstatku společnosti v poměru odpovídajícím jmenovité hodnotě akcií, které vlastní.





# KOS – AKCIOVÁ SPOLEČNOST

**Akcie** je majetkový cenný papír, s nímž jsou spojena práva akcionáře:

- podílet se na zisku společnosti formou dividendy,
- podílet se na řízení společnosti,
- podílet se na likvidačním zůstatku společnosti, pokud společnost zaniká v důsledku likvidace,



# KOS – AKCIOVÁ SPOLEČNOST

- akcie jsou vydávány (emitovány) v nominální (jmenovité) hodnotě, součet jmenovitých hodnot akcií tvoří základní kapitál společnosti,
- akcie lze prodat za vyšší než nominální hodnotu, za emisní ážio (emisní kurz – nominální hodnota = emisní ážio),
- tržní hodnota akcie je hodnota, za kterou je akcie obchodovatelná na veřejných obchodovatelných trzích (burza cenných papírů v Praze).



# KOS – AKCIOVÁ SPOLEČNOST

## Formy akcií:

- Na jméno – konkrétní osoba, a.s. vede seznam všech vlastníků akcií, změny v osobě vlastníka je nutno hlásit příslušné a.s. (převod formou rubopisu).
- Na majitele – jsou převoditelné z jedné osoby na druhou, majitelem je ten, kdo je držitelem akcie.



# KOS – AKCIOVÁ SPOLEČNOST

## **Podoby akcií:**

**Listinné akcie:** akcie existují v listinné podobě, musí mít tyto náležitosti podle OZ:

- název a sídlo firmy, jmenovitou hodnotu akcie,
- označení formy akcie,
- výši základního kapitálu a počet vydaných akcií,
- číselné označení akcií, podpis člena představenstva.

## **Zaknihované akcie:**

- neexistují v listinné podobě a jsou vedeny centrálně na počítači ve středisku cenných papírů.



# KOS – AKCIOVÁ SPOLEČNOST

## Druhy akcií:

- **Kmenové** (základní) – musí splňovat 3 podmínky – zisk, řízení, zůstatek.
- **Prioritní** – přednostní právo podílet se na dividendě (likvidačním zůstatku), omezeno hlasovací právo.
- **Zaměstnanecké** – forma akcie na jméno, jsou pouze pro zaměstnance (důchodce), mnohdy jsou cenově zvýhodněny, aby motivovaly pracovníky.
- kmenové a prioritní akcie lze dědit, u zaměstnaneckých akcií smrtí akcionáře pozastaveny všechna práva a akcie musí být vráceny společnosti.



# KOS – AKCIOVÁ SPOLEČNOST

Obrázek č. 1: Akcie na majitele.



# OSOBNÍ OBCHODNÍ SPOLEČNOSTI

- osobní společnosti jsou úzce vázány na své konkrétní zakladatele,
- je těžké je prodat,
- jsou vhodné pro malé rodinné firmy,
- jejich výhodou je podnikání bez počátečního povinného vkladu,
- nevýhodou je neomezené ručení.



## 2.3 OOS – VEŘEJNÁ OBCHODNÍ SPOLEČNOST

- je společnost, ve které alespoň 2 osoby podnikají pod společnou firmou a ručí za závazky společně a nerozdílně celým svým majetkem (i osobním),
- společníkem může být FO, která splňuje všeobecné podmínky provozování živnosti podle ŽZ,
- je-li společníkem PO, vykonává za ní práva a povinnosti její statutární orgán.

**Označení:** firma musí obsahovat – veřejná obchodní společnost (veř. obch. spol., v.o.s.).





# OOS – VEŘEJNÁ OBCHODNÍ SPOLEČNOST

**Založení:** společenskou smlouvou, nelze zakladatelskou listinou – musí být alespoň 2 osoby.

**Spol. smlouva obsahuje:**

- firmu a obsah společnosti,
- jména a bydliště společníků,
- předmět podnikání,
- podpisy všech společníků.

Práva a povinnost společníků se řídí společenskou smlouvou.



# OOS – VEŘEJNÁ OBCHODNÍ SPOLEČNOST

**Vklad:** společník je povinen splatit svůj vklad ve lhůtě uvedené ve společenské smlouvě nebo ihned po vzniku společnosti. Při prodlení musí zaplatit úrok z prodlení.

**Vedení:** každý společník má právo řídit společnost a jednat jménem společnosti podle určení ve společenské smlouvě, nahlížet do všech dokladů společnosti a kontrolovat údaje.

**Ručení:** celým svým majetkem společně a nerozdílně.



# OOS – VEŘEJNÁ OBCHODNÍ SPOLEČNOST

**Zisk:** dělí se rovným dílem nebo podle společenské smlouvy.

**Ztrátu:** nesou společníci rovným dílem nebo podle společenské smlouvy.

**Zrušení a likvidace společnosti:** výpovědí, rozhodnutím soudu, smrtí společníka (právo může přejít na dědice), prohlášením konkurzu, zbavením způsobilosti společníka (pokud jsou jen 2).

Při zrušení s likvidací mají společníci nárok na podíl na likvidačním zůstatku do výše hodnoty jejich splacených vkladů.



## 2.4 OOS – KOMANDITNÍ SPOLEČNOST

- je společnost, v níž jeden nebo více společníků ručí za závazky společnosti do výše svého nesplaceného vkladu (komanditisté) a jeden nebo více společníků ručí celým svým majetkem (komplementáři).



# OOS – KOMANDITNÍ SPOLEČNOST

## 2 typy společníků:

- **Komplementáři** – FO, která splňuje všeobecné podmínky provozování živnosti, PO, u které práva a povinnosti vykonává její statutární orgán
- **Komanditisté** – jejich právní postavení ve společnosti se řídí podle ustanovení s.r.o.

**Označení:** Komanditní společnost, kom.spol., k.s.

Obsahuje-li firma jméno komanditisty, ručí tento komanditista za závazky jako komplementář.



# OOS – KOMANDITNÍ SPOLEČNOST

**Založení:** společenskou smlouvou.

**Obsahuje:**

- firmu a sídlo společnosti,
- určení společníků – jména a bydliště,
- předmět podnikání,
- určení komplementářů a komanditistů,
- výši vkladu každého komanditisty,
- podpisy všech společníků.



# OOS – KOMANDITNÍ SPOLEČNOST

## Vedení a ručení:

- **Komplementáři** – mají právo řídit a jednat jménem společnosti, jsou statutárním orgánem, ručí celým majetkem.
- **Komanditisté** – mají povinnost vložit do základního kapitálu společnosti vklad ve výši určené společenskou smlouvou, min. 5 000 Kč., mají právo nahlížet do účetních knih a účetních dokladů, kontrolovat údaje, ručí do výše vkladu.



# OOS – KOMANDITNÍ SPOLEČNOST

**Zisk:** podle společenské smlouvy, část případně společnosti a část komplementářům určeným poměrem. Část, která připadla společnosti, se po zdanění rozdělí mezi komanditisty podle poměrů uvedených ve smlouvě nebo podle výše vkladu. Pokud ve smlouvě není uvedeno, dělí s komplementáři část zisku rovným dílem a komanditisté podle výše splacených vkladů.





# OOS – KOMANDITNÍ SPOLEČNOST

**Ztrátu** nesou komplementáři rovným dílem, komanditisté se podílejí na úhradě ztráty podle smlouvy – vracejí podíly na zisku, které jim společnost vyplatila.

## **Zrušení společnosti:**

- podobně jako u v.o.s.,
- smrtí komanditisty společnost nezaniká, může přejít na v.o.s.,
- nebo odchodem všech.



## 2.5 DRUŽSTVO

**Družstvo** je společenstvím neuzavřeného (předem nestanoveného) počtu osob založeným za účelem podnikání nebo zajišťování hospodářských, sociálních anebo jiných potřeb svých členů.

Družstvo musí mít alespoň 3 členy.



# DRUŽSTVO

## Obecná ustanovení o družstvu

### Oddíl 1



#### Základní ustanovení

##### § 552

- (1) Družstvo je společenství neuzavřeného počtu osob, které je založeno za účelem vzájemné podpory svých členů nebo třetích osob, případně za účelem podnikání.
- (2) Družstvo má nejméně 3 členy.
- (3) Firma obsahuje označení „družstvo“.

##### § 553

Stanovy družstva obsahují také

- a) firmu družstva,
- b) předmět podnikání nebo činnosti,
- c) výši základního členského vkladu, popřípadě vstupního vkladu,
- d) způsob a lhůtu pro splnění vkladové povinnosti k základnímu členskému vkladu, popřípadě vstupnímu vkladu přistupujícím členem,
- e) způsob svolání členské schůze a pravidla jejího rozhodování,
- f) počet členů představenstva a kontrolní komise a délku jejich funkčního období,
- g) podmínky vzniku členství v družstvu a
- h) práva a povinnosti člena družstva (dále jen „člen“) a družstva.

##### § 554

- (1) Změny stanov nabývají účinnosti dnem, kdy je členská schůze schválila, ledaže plyne ze zákona nebo usnesení členské schůze, že nabývají účinnosti později.
- (2) Dojde-li ke změně stanov na základě právní skutečnosti, představenstvo družstva vyhotoví úplné znění stanov bez zbytečného odkladu poté, co se některý z členů představenstva o této skutečnosti dozví.



# DRUŽSTVO

Právní úprava družstva vychází ze zákona o korporacích, konkrétně z [DRUŽSTVO](#) (§ 552 - § 773)

Každé družstvo je právnickou osobou a za porušení svých závazků odpovídá celým svým majetkem.

Členové družstva za jeho závazky v obecném případě neručí. Výjimka může být upravena pouze ve stanovách družstva, členská schůze poté může rozhodnout o určité výši uhrazovacích poplatků pro některé členy na krytí ztrát družstva.



# DRUŽSTVO

## **Obchodní firma:**

- Obchodní firma družstva musí obsahovat označení "družstvo". Obchodní firma společnosti musí samozřejmě splňovat i obecné požadavky, zejména nesmí být zaměnitelná s firmou jiného podnikatele a nesmí působit klamavě.



# DRUŽSTVO

## Založení a vznik družstva

Základní charakteristika družstva

<b>nejnižší počet zakladatelů</b>	3 osoby
<b>nejvyšší počet členů</b>	neomezeno
<b>minimální výše základního kapitálu</b>	není určen
<b>nejnižší možný vklad</b>	není určen
<b>nejvyšší možný vklad</b>	neomezen
<b>splnění vkladové povinnosti</b>	k základnímu (vstupnímu) vkladu do 15 dnů ode dne konání ustavující schůze
<b>doba splacení vkladu</b>	dle stanov
<b>počet hlasů ke vkladu</b>	každý člen 1 hlas
<b>ručení společníka za závazky</b>	neručí
<b>předmět činnosti</b>	vzájemná podpora členů nebo třetích osob, podnikání
<b>orgány společnosti</b>	členská schůze, statutární orgán – představenstvo, kontrolní komise, jiné orgány zřízené stanovami (u malého družstva jen členská schůze a předseda)
<b>zakladatelský dokument</b>	ustavující schůze



# DRUŽSTVO

## **Statutární orgán:**

- Statutárním orgánem družstva je jeho představenstvo. Nejvyšším orgánem je členská schůze družstva. Ta může volit i odvolávat členy představenstva, rozhodovat o rozdělení a užití zisku nebo ztráty, rozhoduje o splynutí, přeměně, rozdělení nebo zrušení družstva apod.



# DRUŽSTVO

## **Zákaz konkurence:**

- Členové představenstva a kontrolní komise družstva, prokuristé a ředitel nesmějí být podnikateli ani členy statutárních a dozorčích orgánů právnických osob s obdobným předmětem činnosti. Stanovy mohou upravit zákaz konkurence jinak.





# OPAKOVÁNÍ

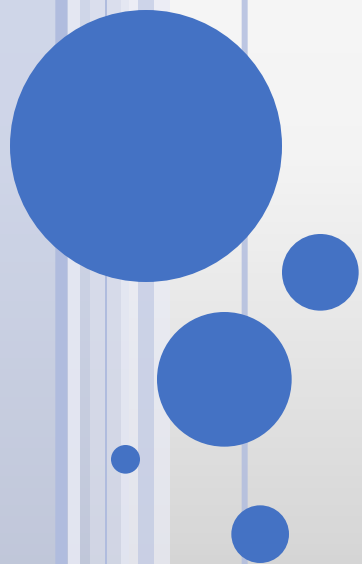
Otázka	Odpověď
<i>Jaké jsou funkce podniku?</i>	Zásobovací, investiční, skladovací, personální, výrobní atd.
<i>Hlavní právní úpravy podnikání?</i>	Živnostenský zákon, Zákon o korporacích.
<i>Jaké jsou osobní obchodní společnosti?</i>	v.o.s, k.s.
<i>Jaké jsou kapitálové obchodní společnosti?</i>	a.s., s.r.o.
<i>Jiné typy společností?</i>	Státní podnik, družstvo atd.



# OPAKOVÁNÍ

Otázka	Odpověď
<i>Jaký je minimální základní kapitál u s.r.o.?</i>	1 Kč.
<i>Podoba ručení u s.r.o.:</i>	Společnost ručí celým majetkem, společníci do výše svého vkladu.
<i>Základní kapitál u a.s. bez úpisu akcií?</i>	2 000 000 Kč.
<i>Co jsou to dividenda?</i>	Podíl z akcií.
<i>Jaké máme podoby akcií?</i>	Zaknihované, listinné.
<i>Jaké jsou typy společníku v k.s.?</i>	Komplementáři, komanditisté.
<i>Jaký je minimální základní kapitál u družstva?</i>	Není stanoven

# PODNIKOVÉ ČINNOSTI



# 3 PODNIKOVÉ ČINNOSTI

## Činnosti podniku:

- Výrobní.
- Zásobovací.
- Odbytová.
- Investiční.
- Personální.
- Finanční.
- Vědecko-technická.
- Správní.



## 4 VÝROBA

- Je to činnost podniku, pro kterou je podnik zřízen a všechny ostatní činnosti provádí jen proto, aby zabezpečil tuto hlavní činnost.
- Prostřednictvím hlavní činnosti získává podnik prodejem svých výkonů tržby, které zabezpečují krytí nákladů a tvorbu zisku.



# VÝROBA

- Výroba je hodnototvorný proces – při výrobě jsou vytvářeny za spoluúčasti všech výrobních faktorů nové hodnoty = statky a služby, které mají uspokojit určité konkrétní lidské potřeby.
- Výroba by měla splňovat dva základní cíle :
  1. **kvantitativní** – vyrobit konkrétní výrobek v určitém množství,
  2. **kvalitativní** – cílem je produktivita a hospodárnost.
- Podnikatel vyrábí proto, aby dosáhl zisk.



# VÝROBA

Podnikatel stojí před otázkou, jak žádané zboží v potřebném množství, kvalitě, čase, za přiměřenou cenu, s přiměřeným ziskem vyrobit.

**Výroba = několik fází:**

Příprava výroby – výzkum výrobku, konstrukce, technologie výroby.

Samotná výroba – organizace výroby: organizace pracoviště, organizace práce, kapacity zásobovací a skladové, výše finančních zdrojů.



# VÝROBA

Plán výroby v podobě bilance:

potřeba výroby	=	výrobní zdroje
$\Sigma$		$\Sigma$

Vybilancovat plán výroby je velmi obtížné. Je potřeba sladit velmi mnoho a často protichůdných veličin.





# VÝROBA

## Možnost řešení kapacitních problémů strojního vybavení:

Při nedostatečné kapacitě strojů může firma:

- dočasně si potřebné stroje pronajmout (operativní leasing),
- dohodnout výrobní kooperaci s jinou firmou (často i konkurenční, př. automobilní průmysl),
- při prognóze dlouhodobého rozvoje prodeje určitého výrobku je možné připravit investiční výstavbu a pořídit nový dlouhodobý majetek do vlastnictví firmy, to je ovšem časově i finančně nejnáročnější varianta.



# VÝROBA

Možnost řešení kapacitních problémů strojního vybavení:

Při nadbytečných strojních kapacitách může firma:

- dočasně stroje pronajmout,
- dohodnout vytížení strojů výrobním programem pro jinou firmu,
- stroje odprodat (repasování atd.).



# VÝROBA

## Stupně rozpracovanosti výroby:

**Materiál** – zásoby nakoupené pro výrobu (suroviny, pohonné hmoty aj.).

**Nedokončená výroba** – ve výrobě se začne materiál zpracovávat a postupně se nachází v různých fázích rozpracovanosti (roztavené železo ve slévárně). Takto rozpracované výrobky se nedají samostatně prodávat.



# VÝROBA

**Polotovary** – ukončením určitého technologického postupu může vzniknout polotovar – produkt, který se bude ve výrobě dále zpracovávat (odlitek).

**Hotové výrobky** – výrobky vlastní produkce určené k prodeji.



# VÝROBA

## Členění výrobního procesu:

### 1. Podle stupně mechanizace:

- ruční výroba – člověk,
- mechanizovaná výroba – stroj, který ovládá člověk,
- automatizovaná výroba – pouze stroj.



# VÝROBA

## 2. Podle počtu vyráběných výrobků jednoho druhu:

- **kusová výroba** – jeden nebo několik málo kusů určitého druhu a velká rozmanitost vyráběných druhů,
- **sériová výroba** – větší množství výrobků jednoho druhu a menší množství vyráběných druhů,
- **hromadná výroba** – velké množství jednoho druhu výrobku.



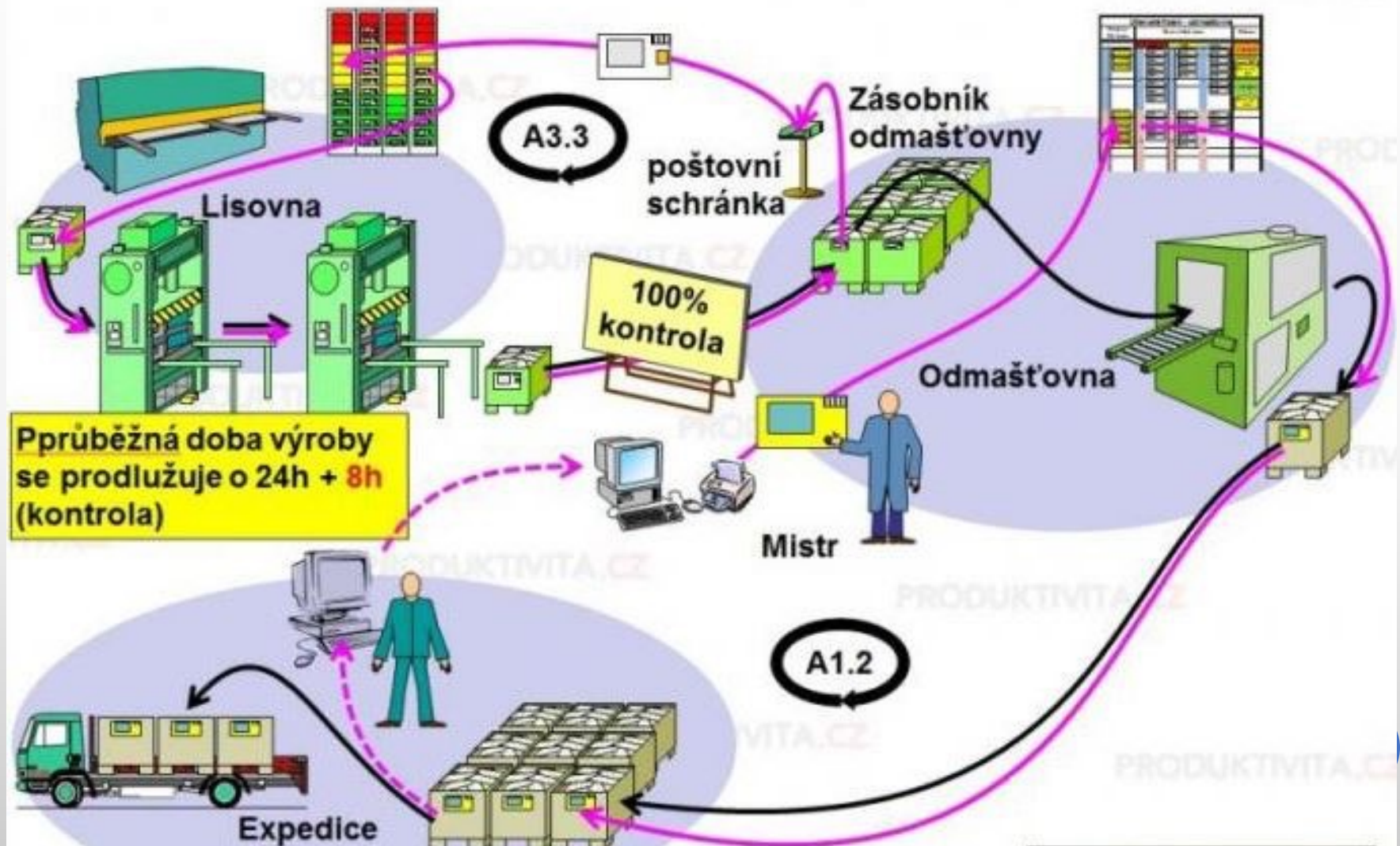
# VÝROBA – PRŮBĚH VÝROBY

## Průběh výroby:

- sestavujeme úsečkový diagram – graficky rozčleníme výrobek na dílčí celky, skupiny, podskupiny a mezi ně do úsečky zaznameneáme průběžnou dobu výroby jednoho výrobku, dle jeho částí,
- všech výrobní operace výrobního procesu nám stanoví čas pro jednotlivé operace (jednotlivé součástky),
- pro jednotlivé operace stanovíme normu spotřeby času.



# VÝROBA – PRŮBĚH VÝROBY





# VÝROBA – PRŮBĚH VÝROBY

Norma spotřeby času slouží:

- stanovení potřebného času výroby pro účely plánování výroby,
- pro účely odměňování dělníků.

Normovaný čas se skládá z:

- času práce,
- času nutných přestávek.



# VÝROBA - ERGONOMIE

## Ergonomie:

- je nauka o zákonitostech vztahů mezi člověkem, strojem a pracovním prostředím,

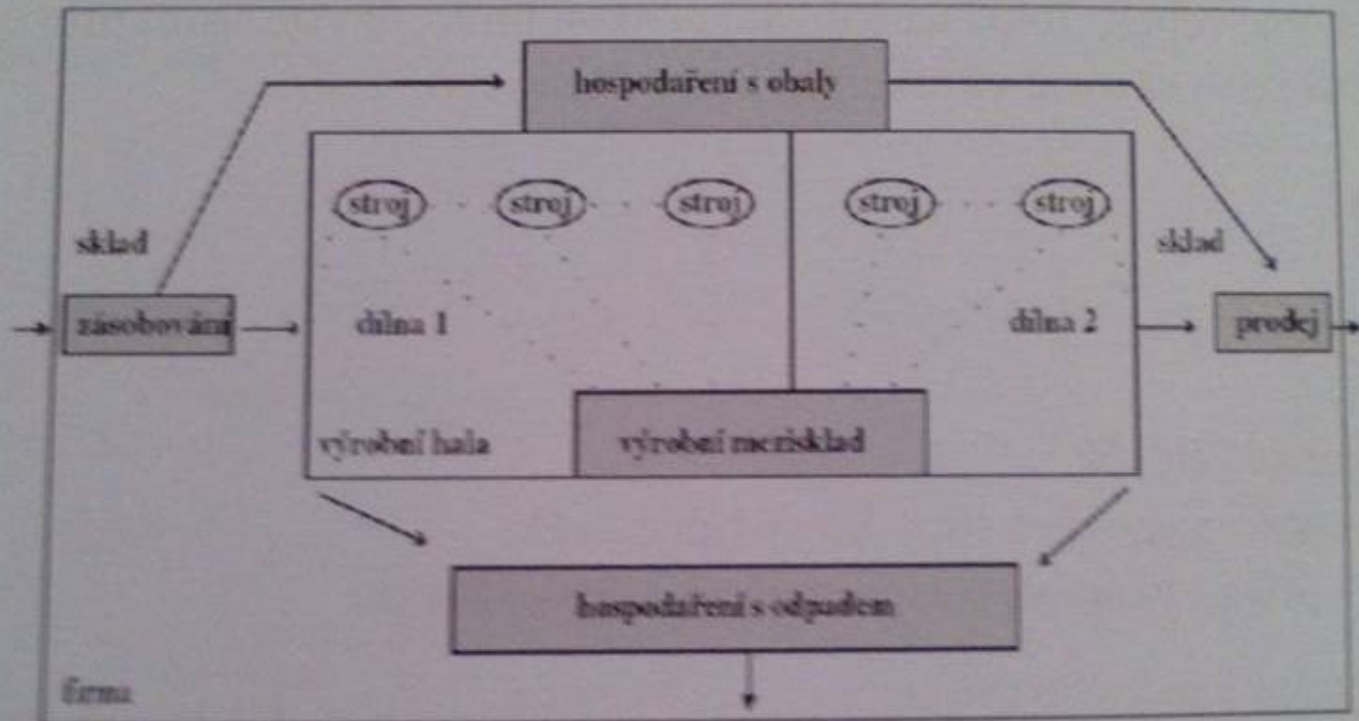
- maximální výkon na pracovišti, optimální uspořádání pracoviště, optimální pracovní prostředí a aby nebyla ohrožena bezpečnost zaměstnance.

= informace pomáhají firmě dosahovat vyšších výkonů, a to nikoliv na úkor zaměstnance.



# VÝROBA - ERGONOMIE

Základní toky ve výrobě (logistika)



vysvětlivky:

- doprava vnější
- doprava meziobjekty a
- doprava dílenská a mezioperační

# VÝROBA - ERGONOMIE

Při manipulaci s materiálem rozlišujeme:

- ruční manipulaci (stanoveny hmotnostní limity),
- manipulace pomocí jeřábů,
- manipulace pomocí dopravníků,
- manipulace pomocí dopravních a zvedacích vozíků,
- speciální zakládací a manipulační systémy,
- potrubní doprava.



# VÝROBA

## Jakost:

- normy jakosti (TQM),
- certifikáty splňující normy ISO řady 9000:2000 v EU,
- norma ISO 14001 – životní prostředí,
- specializovaný útvar firmy kontroluje jestli výrobek svou kvalitou odpovídá předepsaným státním a podnikovým normám, či je uznán jako zmetek.



# 5 ZÁSBOVÁNÍ

## Zásoby:

- nakoupený materiál, zboží, zásoby vlastní výroby,
  - vše co firma nezařadí jako DM,
  - patří do běžného majetku.
- 
- peníze – materiál – nedokončená výroba, polotovar – zboží – peníze.



# ZÁSBOVÁNÍ

## Členění zásob:

### Zásoby nakupované

- materiál:
  - základní materiál, který vstupuje do výroby, tvoří podstatu výroby,
  - pomocný materiál – hřebíky,
  - provozní látky potřebné pro provoz (palivo),
  - náhradní díly – uvedení majetku do původního stavu,
  - drobný hmotný majetek,
  - obaly – ochrana materiálů, lahve, igelity.
- zboží – nákup produktu nebo výrobku za účelem prodeje.



# ZÁSBOVÁNÍ

## **Zásoby vlastní výroby:**

- výrobky,
- zvířata,
- polotovary,
- nedokončená výroba.





# ZÁSOBOVÁNÍ

## **Základní funkcí zásobní činnosti:**

- je zabezpečit základní, pomocné a obslužné výrobní či nevýrobní činnosti podniku (suroviny, materiál, výrobky),
- tento proces musí být zajištěn v potřebném čase, kvalitě, struktuře, sortimentu a místě.

## **Struktura a objem zásob:**

- závisí na hlavní činnosti podniku: výrobní činnost (u výrobních podniků převládá materiál nebo suroviny), obchodní činnost (u obchodních podniků firmy využijí zboží).



# ZÁSBOVÁNÍ

- řízení zásobování je prováděno v rámci strategie, taktického i operativního řízení,
- při rozhodování o zásobách je důležité zvolit vhodného dodavatele, rozhoduje kvalita zásob, cena, dodací lhůty, množství a přepravní podmínky,
- zásobovací činnost zajišťuje zásobovací útvar a marketingové oddělení.



# ZÁSOBOVÁNÍ

## Členění zásob do skupin:

- **A** – základní suroviny, které firma potřebuje pro svou výrobu, tyto suroviny firma spotřebovává ve velkém množství.
- **B** – zásoby, které se rychle a snadno objednávají a spotřebovávají, stačí si stanovit a hlídat minimální skladový limit.
- **C** – zásoby největší, ale objemem spotřeby jsou velice malé (např. kancelářské potřeby).
- Pro třídění jednotlivých druhů zásob se používá metoda ABC.



# ZÁSBOVÁNÍ

## Metoda ABC:

Počet druhů materiálu	Hodnota spotřeby
<b>C</b> 60 – 80%	<b>C</b> 10%
<b>B</b> 15 – 25%	<b>B</b> 15 – 25%
<b>A</b> 10%	<b>A</b> 60 – 80%

○ Stanovení výše zásob by měla být optimální, protože přebytečná zásoba váže velké finanční prostředky, které by jinak mohly být využity jinde a naopak nedostatečný stav zásob může narušit chod výroby.



# ZÁSBOVÁNÍ

## **Jiné členění zásob:**

- **zásoba běžná** – průběžně se vydává zboží do výroby,
- **zásoba pojistná** – množství zásob na skladě pro případ, kdy se dodavatel opozdí s dodávkou,
- **zásoba technologická** – pouze u některých druhů zásob, nejsme schopni předčasně čerpat tyto zásoby (sušení, zrání sýrů – vyžaduje to určitý čas).



# ZÁSOBOVÁNÍ

## **JUST – IN – TIME:**

- spočívá v tom, že firma sepsala smlouvy, termíny tak, aby materiál a zásoby šly přímo do výroby, tento postup je závislý na přesnosti dodavatele, protože jakékoliv zpoždění dodávky vedlo k zastavení výroby.



# 6 FINANČNÍ ŘÍZENÍ PODNIKU

## **Finance podniku:**

- všechny peněžní vztahy v podniku, které souvisí s pohybem podnikatelského kapitálu,
- tvorba finančních zdrojů,
- rozdělení a použití finančních zdrojů.



# FINANČNÍ ŘÍZENÍ PODNIKU

## **Tvorba finančních zdrojů:**

- tržby z prodeje,
- dotace státu,
- úvěry od banky,
- prodej akcií nebo emisí dluhopisů,
- vklady společníků,
- krátkodobé závazky podniku,
- pojistné od pojišťoven atd.





# FINANČNÍ ŘÍZENÍ PODNIKU

## **Rozdělení a použití finančních zdrojů:**

- úhrada nákladů (vlastní provoz),
- úhrada krátkodobých závazků,
- splátky úroků, úvěru, pojistného,
- vyplácení dividend (kupónová platba),
- příděly do podnikových fondů (rezervní fondy, fondy pro zaměstnance),
- odvod daní.



# FINANČNÍ ŘÍZENÍ PODNIKU

## **Peněžní prostředky (aktiva):**

- peníze, hotové peníze, směnka, vklady u bank, ceniny, šeky, krátkodobé cenné papíry,
- nejlikvidnější forma majetku,
- tok peněz sledujeme pomocí příjmů a výdajů  
– CASH FLOW – 2 protikladné cíle,
- co nejvíce peněz investovat – co nejméně peněz v hotovosti,
- každý podnik musí držet určité množství peněz v hotovosti, aby měl platební schopnost.



# FINANČNÍ ŘÍZENÍ PODNIKU

## **Peněžní kapitál (pasiva):**

### **dělení podle vlastnictví:**

- vlastní – akcie, vklady společníků,
- cizí – úvěry, závazky – dodavatelé.

### **podle doby splatnosti:**

- krátkodobé – do 1 roku,
- dlouhodobé – nad 1 rok (hypotéční, emisní).



# FINANČNÍ ŘÍZENÍ PODNIKU

## **Finanční cíle podnikání:**

- krátkodobé – být likvidní, mít platební schopnost,
- střednědobé – dosažení zisku,
- dlouhodobé – rozvoj podniku a dlouhodobá prosperita.



# FINANČNÍ ŘÍZENÍ PODNIKU

## **Finanční řízení zahrnuje 3 činnosti:**

- získávání peněz a kapitálu od různých finančních zdrojů (financování),
- rozdělení peněz do různých forem majetku (investování),
- rozdělování zisku (dlouhodobá prosperita).



# FINANČNÍ ŘÍZENÍ PODNIKU

## **Konkrétní činnosti řízení:**

- zajištění finančních zdrojů při vzniku nebo rozšíření podniku,
- volba optimální finanční struktury (krátkodobý majetek kryjeme krátkodobým kapitálem a dlouhodobý majetek dlouhodobým kapitálem),
- řízení oběžného majetku (zásob), velikost zásob,
- investování peněžních prostředků (nákup majetku, cenných papírů, portfolio = rozdělení peněz do různých forem,



# FINANČNÍ ŘÍZENÍ PODNIKU

- rozdělování zisku,
- finanční analýza,
- plánování tvorby vlastních a cizích zdrojů (kdy bude peníze potřebovat a kolik a od koho),
- sledování cash flow,
- finanční řízení při zániku a likvidaci podniku.



# 7 PERSONÁLNÍ ČINNOST

O personalistiku se stará personální management, mzdová personální oddělení.

## **Činnosti personálního řízení:**

- plánování počtu zaměstnanců,
- získávání pracovníků a ukončování pracovního poměru,





# PERSONÁLNÍ ČINNOST

- odměňování pracovníků,
- motivace,
- vzdělávání pracovníků,
- kolektivní smlouvy podle zákona o kolektivním vyjednávání.



# OPAKOVÁNÍ

Otázka	Odpověď
<i>Jaké jsou druhy výroby podle počtu vyrobených výrobků jednoho druhu?</i>	Kusová, sériová, hromadná.
<i>Co je to zboží?</i>	Produkt, výrobek za účelem dalšího prodeje.
<i>Jaké jsou metody zásobování?</i>	Metoda ABC, metoda běžných, pojistných, technologických zásob, metoda JUST IN TIME atd.
<i>Jaké jsou cíle podniku z hlediska času?</i>	Krátkodobé (likvidita), střednědobé (zisk), dlouhodobé (rozvoj).



# 8 SEZNAM POUŽITÉ LITERATURY

Knižní publikace:

- [1] SRPOVÁ J., ŘEHOŘ V. a kolektiv: *Základy podnikání*. Praha: GRADA, 2010. 425 s. ISBN 978-80-247-3339-5.

