

Školení BOZP před nástupem do klinické praxe

Bezpečnost a ochrana zdraví při práci (BOZP)

- bezpečnost práce je upravována více než 110 právními předpisy, stovkami technických norem a dalšími směrnici
- **Zákon č. 262/2006 Sb.**, zákoník práce řeší práva a povinnosti zaměstnance, práva a povinnosti zaměstnavatele
- **Zákon č. 309/2006 Sb.**, *požadavky na pracoviště a pracovní prostředí, organizaci práce a pracovní postupy a bezpečnostní značky, předcházení ohrožení života a zdraví, odborná způsobilost*

Bezpečnost a ochrana zdraví při práci (BOZP)

- **Nařízení vlády č. 375/2017 Sb.**, o vzhledu, umístění a provedení bezpečnostních značek a značení a zavedení signálů (*druhy značek, umístování značek, bezpečnostní barvy, signály*)
- **Vyhláška č. 48/1982 Sb.**, kterou se stanoví základní požadavky k zajištění bezpečnosti práce a technických zařízení (*tlaková zařízení, plynová zařízení, elektrická zařízení, nářadí a pracovní pomůcky, nebezpečné látky*)
- **Nařízení vlády č. 362/2005 Sb.**, o bližších požadavcích na bezpečnost a ochranu zdraví při práci na pracovištích s nebezpečím pádu z výšky nebo do hloubky

Bezpečnost a ochrana zdraví při práci (BOZP)

- **Vyhláška č. 50/1978 Sb.**, o odborné způsobilosti v elektrotechnice
- **Zákon č. 258/2000 Sb.**, o ochraně veřejného zdraví
- ochrana zdraví při práci (kategorizace prací), chemické látky (nakládání s nebezpečnými chemickými látkami, odborná způsobilost)
- **Vyhláška č. 432/2003 Sb.**, kterou se stanoví podmínky pro zařazování prací do kategorií (4 kategorie), podmínky odběru biologického materiálu pro provádění biologických expozičních testů a náležitosti hlášení prací s azbestem a biologickými činiteli

Bezpečnost a ochrana zdraví při práci (BOZP)

- **Vyhláška č. 50/1978 Sb.**, o odborné způsobilosti v elektrotechnice
- **Prováděcí vyhláška č.306/2012 Sb.**, o podmínkách předcházení vzniku a šíření infekčních onemocnění, o hygienických požadavcích na provoz zdravotnických zařízení a ústavů sociální péče **(klasifikace a hlášení infekčního onemocnění – seznam infekčních onemocnění, při jejichž výskytu musí být vždy nařízena izolace a léčení na infekčním oddělení, lékařské prohlídky u fyzických osob vykonávajících činnosti epidemiologicky závažné, zásady pro odběr a vyšetření biologického materiálu, hygienické požadavky na úklid)**

Ochrana zdraví

- **Nařízení vlády č. 495/2001 Sb.**, kterým se stanoví rozsah a bližší podmínky poskytování osobních ochranných pracovních prostředků, mycích, čistících a dezinfekčních prostředků
- **Vyhláška č. 180/2015 Sb.**, o pracích a pracovištích, které jsou zakázány těhotným zaměstnankyním, zaměstnankyním, které kojí, a zaměstnankyním – matkám do konce devátého měsíce po porodu, **o pracích a pracovištích, které jsou zakázány mladistvým zaměstnancům, o podmínkách, za nichž mohou mladiství zaměstnanci výjimečně tyto práce konat z důvodu přípravy na povolání (vyhláška o zakázaných pracích a pracovištích)**

Zdravotní způsobilost

- **Zákon č. 372/2011 Sb., o zdravotních službách a podmínkách jejich poskytování, *pracovnílékařské služby (dříve závodní preventivní péče)***
- **Zákon č. 373/2011 Sb., o specifických zdravotních službách (*pracovnílékařské služby, poskytovatelé pracovnílékařských služeb, povinnosti zaměstnavatele, povinnosti zaměstnanců, posuzování a uznávání nemocí z povolání*)**
- **Vyhláška č. 79/2013 Sb., o provedení některých ustanovení zákona č. 373/2011 Sb., *vstupní prohlídky, periodické prohlídky, výstupní prohlídky, mimořádné prohlídky, následné prohlídky***

Periodické zdravotní prohlídky

- **1. kategorie: do 50 let 1 x za 6 roků, nad 50 let 1 x za 4 roky**
- **2. a 3 kategorie: do 50 roků 1 x za 4 roky, nad 50 roků 1 x za 2 roky**
- při zařazování prací do kategorie se zohledňuje biologický faktor, práce s cytostatiky, radiační záření, zřaková zátěž, práce s laser, lokální svalová zátěž apod.

Zdravotní způsobilost a úrazu

- **Nařízení vlády č. 201/2010 Sb., o způsobu evidence úrazů, hlášení a zasílání záznamu o úrazu** (*kniha úrazů, záznam o úrazu, záznam o úrazu – hlášení změn, ohlášení pracovního úrazu bez zbytečného odkladu, odesílání záznamu o úrazu (lhůty, instituce)*)

Chemické látky a směsi

- **Zákon č. 350/2011 Sb.**, o chemických látkách a chemických směsích a o změně některých zákonů (**chemický zákon**) – *klasifikace, balení a označování (vlastnosti látek a směsí, skupiny nebezpečnosti, hodnocení nebezpečných vlastností látek a směsí), orgány státní správy, bezpečnostní list*
- **Nařízení Evropského parlamentu a Rady (ES) č. 1272/2008**, o klasifikaci, označování a balení látek a směsí, o změně a zrušení směrnic 67/548/EHS a 1999/45/ES a o změně nařízení (ES) č. 1907/2006 (**klasifikace a označování nebezpečných látek a směsí**)

Požární ochrana a prevence

- **Zákon č. 133/1985 Sb.**, o požární ochraně (*členění činností podle požárního nebezpečí, odborná způsobilost, dokumentace požární ochrany, školení a odborná příprava zaměstnanců o požární ochraně, základní povinnosti fyzických osob, osobní pomoc, věcná pomoc apod.*)
- **Vyhláška č. 246/2001 Sb.**, o stanovení podmínek požární bezpečnosti a výkonu státního požárního dozoru (*vyhláška o požární prevenci) – hasicí přístroje – věcné prostředky požární ochrany, požárně bezpečnostní zařízení, podmínky pro hašení požárů a pro záchranné práce, školení a odborná příprava zaměstnanců o požární ochraně, druhy a obsah dokumentace požární ochrany*

Požární ochrana a prevence

- **Vyhláška č. 23/2008 Sb.**, o technických podmínkách požární ochrany staveb (*požadavky pro nové a stávající stavby – užívání stavby, chráněné únikové cesty, hořlavé kapaliny, bezpečné vzdálenosti spotřebičů od hořlavých hmot*)

Zákoník práce

- nejdůležitějším zákonem z pohledu BOZP je zákon **č.262/2006 Sb.**, ve znění pozdějších předpisů tzv. **Zákoník práce**
- *§ 101 – 108 řeší práva a povinnosti zaměstnavatele a zaměstnance (studenta)* – zaměstnavatel je povinen nepřipustit, aby zaměstnanec (student) vykonával zakázané práce a práce, jejichž náročnost by neodpovídala jeho schopnostem a zdravotní způsobilosti; seznámit zaměstnance (studenta) s možnými riziky na pracovišti, s jejich odstraňováním nebo minimalizací

Zákoník práce

- nejdůležitějším zákonem z pohledu BOZP je zákon **č.262/2006 Sb.**, ve znění pozdějších předpisů tzv. **Zákoník práce**
- informovat zaměstnance o tom, do jaké kategorie byla jím vykonávaná práce zařazena /Vyhláška č. 432/2003 Sb., kterou se stanoví podmínky pro zařazování prací do kategorií (4 kategorie)/; má povinnost zajistit zaměstnancům podle potřeb vykonávané práce dostatečné, přiměřené informace a pokyny o bezpečnosti a ochraně zdraví spojené s výkonem práce

BOZP

- na základě výše uvedených předpisů je zaměstnavatel povinen zpracovat potřebnou dokumentaci:
 - Směrnice z oblasti BOZP a PO
 - Pokyny pro provozované činnosti
 - Interní pracovní předpisy jednotlivých pracovišť
 - Místní provozní bezpečnostní pokyny a jiné

BOZP

- informace a pokyny sděluje zaměstnavatel zaměstnancům prostřednictvím školení:
- Vstupní školení zaměstnanců, studentů
- Periodické školení zaměstnanců, studentů
- Školení zaměřené na konkrétní činnost
- Odborná školení
- Školení – seznamování s riziky na pracovišti
- Všechna školení obsahují informace o rizicích

Informace, pokyny a povinnosti zaměstnavatele

- Není-li možné rizika odstranit, hrozí-li poškození zdraví zaměstnanci, studentovi v rámci přípravy na povolání, je zaměstnavatel povinen poskytnout osobní ochranné pracovní prostředky.
- Osobní ochranné pracovní prostředky (OOPP) jsou ochranné prostředky, které musí chránit zaměstnance, studenta, před riziky, nesmí ohrožovat jejich zdraví, nesmí bránit při výkonu práce (směrnice Poskytování osobních ochranných pracovních prostředků)

Práva a povinnosti (zaměstnance) studenta v rámci přípravy na povolání

Práva zaměstnanců, studentů

- Zaměstnanec je oprávněn odmítnout výkon práce, o níž má důvodně za to, že bezprostředně a závažným způsobem ohrožuje jeho život nebo zdraví, popřípadě život nebo zdraví jiných fyzických osob; takové odmítnutí není možné posuzovat jako nesplnění povinnosti zaměstnance.
- právo na zajištění bezpečnosti a ochrany zdraví při práci,
- na informace o rizicích dané práce,
- na informace o opatřeních na ochranu před jejich působením

Povinnosti zaměstnanců, studentů

- účastnit se školení zajišťovaných zaměstnavatelem zaměřených na bezpečnost a ochranu zdraví při práci včetně ověření svých znalostí,
- podrobit se pracovně-lékařským prohlídkám, vyšetřením nebo očkováním stanoveným zvláštními právními předpisy
- dodržovat při práci stanovené pracovní postupy, používat stanovené pracovní prostředky,
- nepožívat alkoholické nápoje a nezneužívat jiné návykové látky, nevstupovat pod jejich vlivem na pracoviště
- oznamovat svému nadřízenému zaměstnanci, vyučujícímu nedostatky a závady na pracovišti

Povinnosti zaměstnanců, studentů

- bezodkladně oznamovat svému nadřízenému zaměstnanci, vyučujícímu svůj úraz, pokud mu to jeho zdravotní stav dovolí, a pracovní úraz jiného zaměstnance
- používat přidělené osobní ochranné prostředky, tzv. OOPP
- nepřeceňovat vlastní schopnosti
- seznámit se s bezpečným používáním přenosných elektrických spotřebičů před jejich používáním
- neprovádět činnosti, na které nejste proškoleni
- seznámit se s bezpečnou obsluhou a údržbou přístrojů a strojních zařízení před započítím práce

Povinnosti zaměstnanců, studentů

- neuvádět do chodu přístroj nebo zařízení, které je vadné nebo mu chybí ochranné prvky
- neodstraňovat z přístrojů a zařízení ochranné kryty a prvky
- zdržet se prací, obsluhy strojů nebo zařízení pro něž nejste vyškoleni ani poučeni, zejména prací, která vyžaduje odbornou způsobilost
- dodržovat a řídit se pokyny bezpečnostního značení
- dodržovat pořádek na pracovištích
- nevstupovat na pracoviště a do prostorů, kam jste nebyli pracovním vysláním a kde nejste seznámeni s riziky, která by mohla ohrozit BOZP

Povinnosti zaměstnanců, studentů

- při zdravotních potížích ohlásit svůj stav nadřízenému zaměstnanci, vyučujícímu
- podrobit se na výzvu oprávněného zaměstnance vyšetření za účelem zjištění, zda nejste pod vlivem alkoholu nebo jiné návykové látky
- dodržovat zákaz kouření ve všech vnitřních prostorech pracoviště, popř. ve všech prostorech specifikovaných zaměstnavatelem
- na venkovních komunikacích se řídit dopravním značením a pravidly silničního provozu

Povinnosti zaměstnanců, studentů

- dodržovat na pracovištích zásady hygienických požadavků
- dodržovat zásady bezpečné práce při manipulaci s biologickým materiálem, infekčním materiálem, s ostrými nástroji a předměty

Elektronická zařízení

- **Vyhláška č. 50/1978 Sb.**, o odborné způsobilosti v elektrotechnice
- **3 pracovníci seznámeni** = běžní uživatelé, zapnutí vypnutí, obsluha, upozornění na možné ohrožení
- **4 pracovníci poučeni** = školení o používání, upozornění na možné ohrožení, školení první pomoci při zasažení elektrickým proudem
- při poruchách vždy volat pracovníky údržby a nesnažit se opravit elektrické zařízení vlastními silami !!!

Manipulace s břemeny

- osobní zkušenost a praxe je nejlepším školením v rámci manipulace s pacienty, klienty
- neexistuje přesná hranice pro hmotnost břemene, která je bezpečná
- je důležité zhodnotit vlastnosti břemene, vlastnosti pracovního prostředí, zhodnotit riziko vynaložené námahy při manipulaci
- obecně platí, že samostatně, nárazově lze zvedat břemeno o hmotnosti, a to :

ženy max. 20 kg x muži max. 50 kg

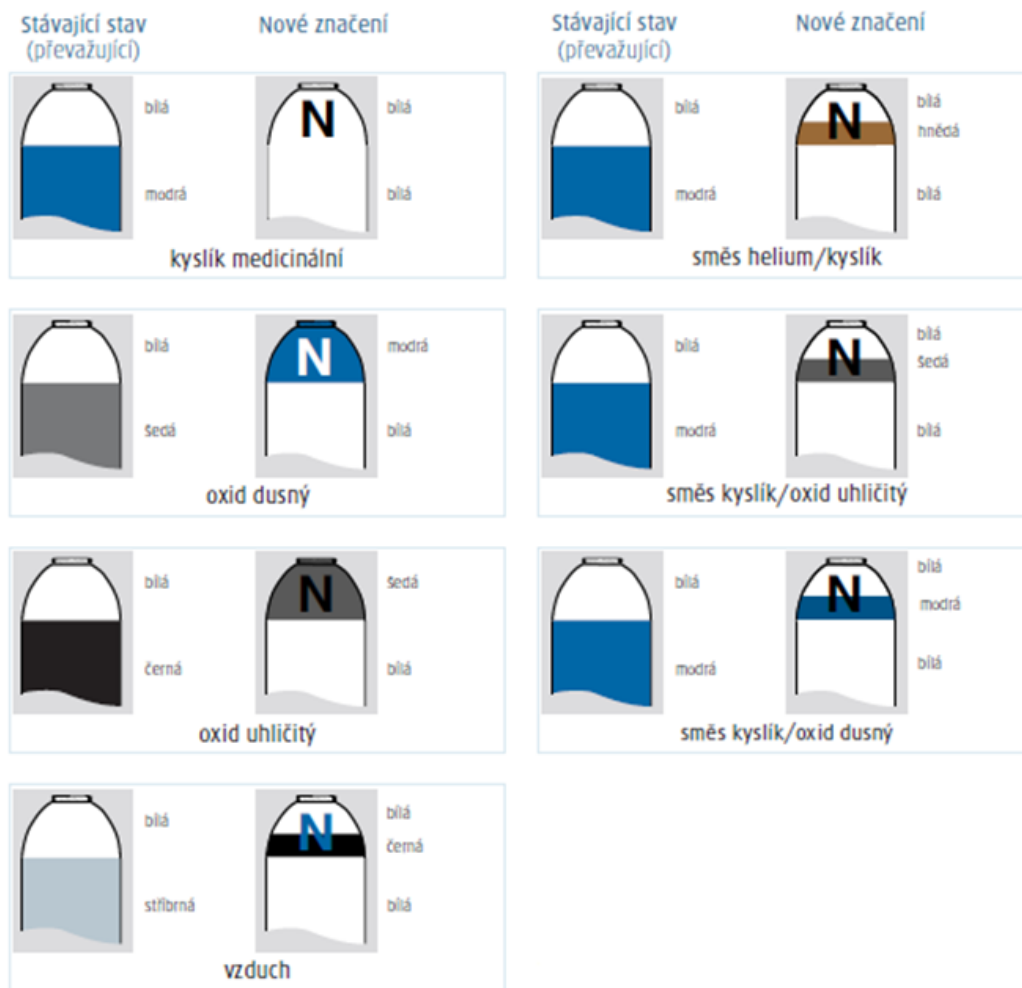
Tlakové lahve, devarovy nádoby

- tlakové lahve musí být zabezpečeny proti pádu, převržení, označeny dle náplně,
- bezpečná manipulace s tlakovými lahvemi
tlakové lahve s kyslíkem – při manipulaci s ventilem nutno vyloučit mastnotu (krémy, masti...), nebezpečí výbuchu
- Dewarovy nádoby – tekutý dusík – samovolný únik z nádoby – nutné větrání místnosti, nebezpečí popálení (-195,8 C)

uzávěr nesmí být „natvrdo“, úplně uzavřen !



Označení tlakových lahví



Pracovní úrazy

Co je pracovní úraz?

- Pracovním úrazem se rozumí poškození zdraví nebo smrt zaměstnance, došlo-li k nim nezávisle na jeho vůli krátkodobým, náhlym a násilným působením zevních vlivů při plnění pracovních úkolů nebo v přímé souvislosti s ním
- Jako pracovní úraz se posuzuje též úraz, který zaměstnanec utrpěl pro plnění pracovních úkolů
- Pracovním úrazem není úraz, který se zaměstnanci přihodil na cestě do zaměstnání a zpět

Kdy se může stát úraz

- Pokud porušíme bezpečné pracovní postupy, se kterými jsme byli prokazatelně seznámeni
- Pokud se dostatečně neseznámíme s bezpečným pracovním postupem
- Pokud nebudeme dodržovat pokyny, příkazy a zákazy
- Pokud nebudeme používat přidělené OOPP
- Pokud nebudeme soustředěni na danou práci
- Pokud porušíme jakékoliv dané pravidlo týkající se konkrétní práce

Kdy se může stát úraz

- Pokud nebudeme v dobré kondici
- Pokud nebudeme soustředěni na danou práci
- Pokud zapůsobí „zákon schválnosti“
- Pokud kolega, kolegyně poruší předpisy
- Pokud se stane nepředvídatelná skutečnost
- Pokud?!

Povinnosti zaměstnavatele při úrazu

- Zaměstnavatel, u něhož k pracovnímu úrazu došlo, je povinen objasnit příčiny a okolnosti vzniku tohoto úrazu za účasti zaměstnance, svědků, odborové organizace
- Zaměstnavatel vede v knize úrazů evidenci o všech úrazech, i když jimi nebyla způsobena pracovní neschopnost nebo byla způsobena pracovní neschopnost nepřesahující 3 kalendářní dny
- Zaměstnavatel vyhotovuje záznamy a vede dokumentaci o všech pracovních úrazech

Povinnosti zaměstnance/studenta při úrazu

- Neprodleně nahlásit nadřízenému každý, i drobný pracovní úraz
- Neprodleně po ošetření, pokud to zdravotní stav dovolí
- Spolupracovat při šetření pracovního úrazu
- Dodat potřebnou zdravotní dokumentaci
- Nahlašovat každou změnu týkající se úrazu
- Nahlašovat pracovní úraz jiného zaměstnance, popř. jiné osoby, jehož byl svědkem

Požární ochrana

Požární ochrana

- **Zákon č. 133/1985 Sb.**, ve znění pozdějších předpisů, zákon o požární ochraně
- každý je povinen počínat si tak, aby nezavdal příčinu ke vzniku požáru nebo zahoření, neohrozil život a zdraví osob, kterých se týká jeho jednání a majetek

Příčiny vzniku požáru

- porušování pravidel požární prevence ze strany zaměstnanců/studentů
- nevhodné chování pacientů – kouření
- zastaralé typy osvětlení
- elektrické, tepelné stroje a zařízení
- elektroinstalace obecně – přetížené kabely, prodlužovačky a krabice
- nevhodné skladování hořlavých materiálů

Kdy a za jakých podmínek se pokusit o zdolání požáru vlastními silami a prostředky

- když je požár malého rozsahu / odp.koš, monitor, topidlo, lůžkoviny, a hlavně kdy je možné se dostat do blízkosti požáru a hasit jej pomocí PHP, snažit se hořící el. přístroj odpojit od el. Sítě
- když není prostor požářiště ještě zakouřený/dýchatelnost a viditelnost dobrá
- obecně když vás požár nebude bezprostředně ohrožovat na životě nebo zdraví

Informace o rizicích v rámci požární ochrany prostřednictvím školení

- Školení zaměstnanců se provádí 1 x za 2 roky
- Školení provádí nadřízený vedoucí zaměstnanec nebo způsobilá osoba
- Součástí školení je osnova školení, obsahující okruh informací, které musí být sděleny
- Pro zaměstnance je toto školení povinné a je součástí jeho kvalifikačních předpokladů pro výkon své práce
- Zaměstnanec na prezenční listině, svým podpisem stvrzuje, že obsahu školení rozuměl a bude se řídit příslušnými bezpečnostními pokyny

Co byste měli vědět o podmínkách požární bezpečnosti na pracovišti

- Orientovat se v prostoru ve kterém se pohybujete
- Vědět, kde jsou úniková schodiště
- Kde jsou výtahy a jaké výtahy
- Vědět, kde najdu důležitá telefonní čísla, tzv. Požární poplachové směrnice (PPS)
- Vědět, kam volat v případě požáru, havárie
- Znat evakuační plán a cesty určené k evakuaci Vědět, kde jsou umístěny hasící přístroje a znát jejich použití
- Znat umístění hydrantů na pracovišti

Co byste měli vědět o podmínkách požární bezpečnosti na pracovišti

- Vědět, kde jsou uloženy na pracovišti hořlavé a jiné nebezpečné látky a v jakém množství
- Vědět, který přístroj, zařízení je potřeba vypnout při odchodu z pracoviště
- Vědět, kde jsou umístěny a uloženy tlakové nádoby na pracovišti
- Vědět, kde jsou hlavní uzávěry elektrické energie, medicinálních plynů, vody
- Vědět, jaké zabezpečovací prostředky PO jsou instalovány na pracovišti: EPS – elektrická požární signalizace, požární uzávěry – dveře apod.

EPS – elektrická požární signalizace



Podmínky požární bezpečnosti

- V případě výpadku nebo přerušení el. energie má požárně bezpečnostní zařízení, např. EPS, požární hlásiče, nouzové osvětlení a některé zdravotnické přístroje svoje baterie, svůj náhradní zdroj tzv. UPS
- Při požáru většího charakteru dochází k vypnutí elektrického proudu v ohrožených objektech.
- Při vypnutí el. proudu ale nesmí dojít k ohrožení přítomných osob.
- Proto v prostorách, kde jsou přítomné osoby musí být zajištěna bezpečná evakuace z ohrožených prostor!

Podmínky požární bezpečnosti

- Proto při výpadku el. energie v určitých prostorách je zajištěna dodávka el. energie z tzv. náhradního zdroje (např. dieselagregátu)
- Z náhradního zdroje je v tomto případě napájeno např. nouzové osvětlení, evakuační výtahy, velmi důležité obvody na které jsou napojeny přístroje, které udržují životní funkce pacienta a další
- Pokud opouštíte pracoviště, jako poslední, tak je potřeba: před opuštěním pracoviště zkontrolovat, jestli jsou zajištěny podmínky požární bezpečnosti – vypnuté konvice, vařiče, topidla

Důležitá telefonní čísla

- V případě nebezpečí, v případě mimořádné události je potřeba znát důležitá telefonní čísla, telefonní klapky!
- Každý areál má svoje daná důležitá čísla pro případ mimořádné situace, jako jsou např. požární poplach, evakuace, havárie apod.
- První pomocí při mimořádné události je i zavolání na příslušný velín, ohlašovnu požárů

Kde je najdu důležitá čísla, když si nevzpomenu?!

- Denní místnost sester
- Na nástěnce, na chodbě
- Poblíž pevné telefonní linky

Fakultní nemocnice Brno
Požární poplachové směrnice

Pracoviště medicíny dospělého věku - PMDV

Každý je povinen počínat si tak, aby nezavdal příčinu vzniku požáru

Každý, kdo zpozoruje požár nebo zahoření, je povinen:

- provést nutná opatření pro záchranu ohrožených osob
- je-li to možné uhasit požár nebo provést nutná opatření k zamezení jeho šíření
- ohlásit požár nebo zahoření na VELÍN (ohlašovací požáru) a v hlášení uvést:

1. Kde hoří
2. Co hoří
3. Kdo volá
4. Odkud volá (tel. č., klapíku)
5. Zraněné osoby

- Počkat u telefonu a potvrdit zpětný dotaz

Požární poplach se vyhláší voláním **HOŘÍ!**

Při hlášení požáru lze využít i tlačítkového systému "Hlásič požáru".

Každý je povinen v souvislosti se zdoláváním požáru poskytnout se výzvu věštele zásehu osobní pomoc jednotce požární ochrany.

Tiskové linky:

Ohlašovací požárů – Centrální velín	3000, 2121
Tisková linka integrovaného záchranného systému	112
Hasiči	150
Záchranná služba	155
Policie ČR	158
Městská policie	156

Důležitá telefonní čísla:

Nepřevážná služba PMDV – výšaty, elektřika	3212, (724 563 206)
Nepřevážná služba PMDV – elektřika, voda, medpřehy	3211, (666 713 932)
Ostraha PMDV	3714, 6142

V Brně dne 1. 10. 2018

MUDr. Roman Kraus MBA
 ředitel FN Brno

Zpracovala Mária Jurešková, Z-0320-76 3328

Odbor kvality, bezpečnosti a krizového řízení

FAKULTNÍ NEMOCNICE BRNO

Důležitá telefonní čísla
 v případě mimořádné události
 FN Brno - PMDV



Volat vždy a ihned Centrální velín

kl. 3000
 mob. 724 043 397



kardiopulmonální
RESUSCITACE
 v areálu PMDV

kl. 1234
 mob. 775 761 712

(Pro události mimo areál volat 155)

Povolání jednotek integrovaného záchranného systému zajišťují dispečeri
Centrálního velínu.

150	155	158	156	112

Hlášení informace o mimořádné události

Trauma Hromadný příjem pacientů	Požár Evakuace	Epidemie	CBRN Chemické, biologické nebo radiační nebezpečí
6683	3000	2269	1010

Havárie

Voda Elektřina Plyn	Výtah	Informační systémy	Vzduchotechnika Klimatizace Potrubní pošta
3211	3212, 778 094 084	6666	2121

Bezpečnost

Centrální velín	Ostraha	Vrátnice			
		Hospodářská	Netroufalky	Jihlavská	Čistá
3000, 2121 724 043 397	6142, 3714 725 557 008	2253	2254	2251	2252

Platné od 1. 1. 2018

MUDr. Roman Kraus, MBA
 ředitel FN Brno

Rozdělení prostoru na požární úseky

- Většina objektů / hlavně v novějších částech / je členěna do požárních úseků, které jsou stavebně, požárně od sebe odděleny
- Tyto dělící konstrukce, např. dveře, zaručují, že po určitou dobu se oheň nedostane skrz do druhého požárního úseku
- U požárně bezpečnostního zařízení – dveře, požární klapky, odvětrávací zařízení apod. je zakázáno omezovat jejich protipožární funkci – u dveří podkládat klínky, uvazovat apod. (tam, kde nejsou požární uzávěry je zásada taková, že je nutné požářiště uzavřít i normálními dveřmi, aby se zplodiny/kouř nemohl rychle šířit po objektu; ostatní prostory se snažit větrat!



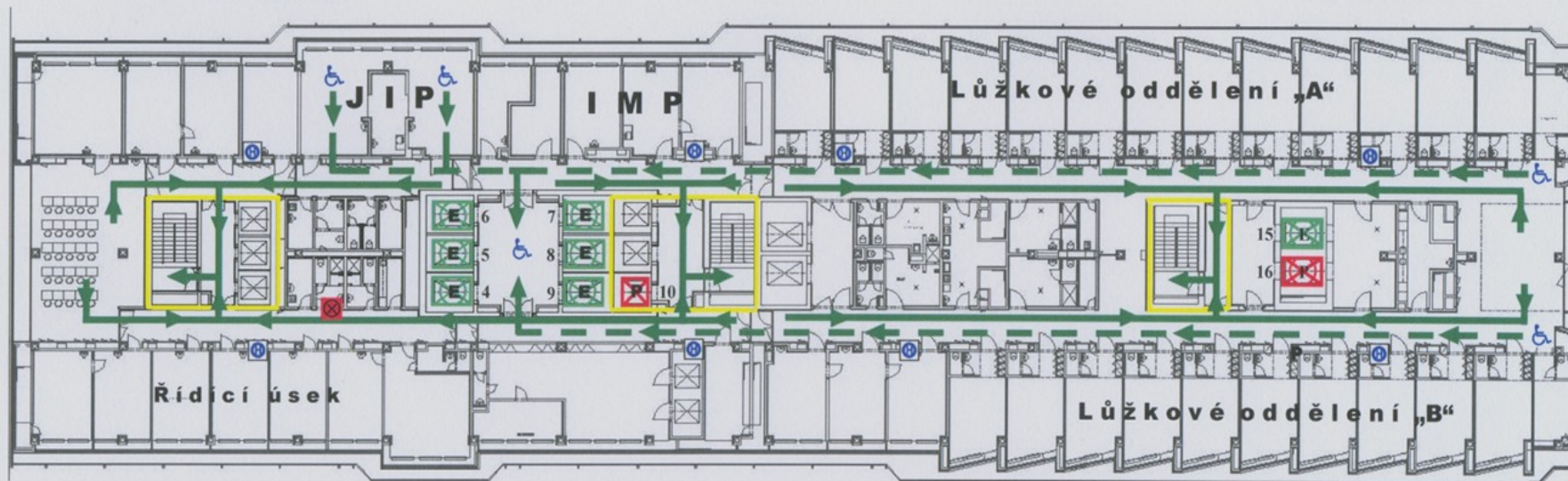
POŽÁRNÍ EVAKUAČNÍ PLÁN

FAKULTNÍ NEMOCNICE BRNO - PMDV

13. NP - Lůžkový trakt pracoviště medicíny dospělého věku

Severní část

Jižní část



Vysvětlivky :

- | | |
|------------------------------------|-----------------|
| Zde se nacházíte | Evakuační výtah |
| Směr úniku mobilních osob | Požární výtah |
| Směr úniku imobilních osob | Požární hydrant |
| Chráněná úniková cesta - schodiště | |

Zpracovali :

Hana Jurnečková, OoZ-70/2005
Ing. Pavel Tománek, OoZ č. Š-310/96 - OBPT

Datum : říjen 2009

Požární uzávěry



Směry úniku



Označení výtahů



Hydrant



- Hydrant – zavodněné požární potrubí, hydrant je ihned schopen zásahu
- Hydrantový systém „D-25“ se stálotvarou hadicí a proudnicí
- Hydrantový systém „C-52“ se složenou hadicí a proudnicí
- Hydranty lze použít při požáru jen v případě, že je zabezpečeno vypnutí el. proudu v prostoru požářiště !!!!!!!!



Suchovod

- Suchovod – nezavodněné požární potrubí
- do suchovodu si zasahující jednotka HZS sama dodává vodu z cisteren



Sněhové hasicí přístroje

□ Sněhové hasicí přístroje jsou určeny k hašení všech hořlavých látek, a to i pod el. napětím do 1000 V

1. S6 – sněhový hasicí přístroj – 6 kg CO₂
2. CO 5 – sněhový hasicí přístroj – 5kg CO₂
3. CO 2 – sněhový, náplň 2kg CO₂
4. CO 1,5 – sněhový, náplň 1,5kg CO₂



Práškové hasicí přístroje

- Při požáru je možné práškový hasicí přístroj použít na všechny typy hořlavých materiálů, kromě hořlavých prachů, může se použít na zařízení pod el. napětím do 1000V
 - Hasit ze vzdálenosti 1 – 1,5 m od ohniska požáru
1. Hasicí přístroj P6 – nový typ – stálotlaký
 2. Hasicí přístroj P2 – starý typ – stálotlaký
 3. Hasicí přístroj P6 – starý typ s patronou






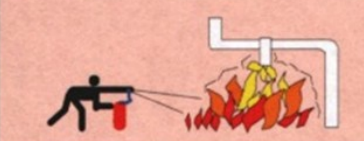
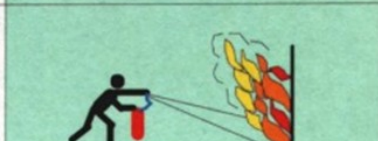
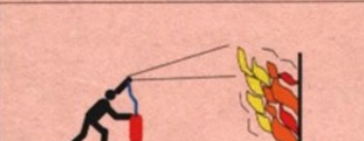


Hasicí přístroje vodní

- Vodní hasicí přístroje jsou určeny převážně k hašení klasických látek / dřevo, papír, hadry / nevhodné na hořlavé kapaliny, oleje a plasty
- Vodní hasicí přístroje se nesmí používat tam, kde hrozí nebezpečí kontaktu hasicí látky s elektrickým proudem!!!!
- Náplň hasicího přístroje je voda s přídavkem nemrznoucí směsi, které jsou el. Vodivé

1. W9l - Hasicí přístroj vodní
2. W7,5l – Hasicí přístroj vodní
3. W 10 – Hasicí přístroj vodní na patronu



Jak hasit

<i>jak hasit</i>	správně	špatně
<i>Požár hasit po směru větru</i>		
<i>Hořící plochu hasit od kraje</i>		
<i>Odkapávající a stékající látky hasit od shora dolů</i>		
<i>Hořící stěny hasit zdola nahoru</i>		
<i>Při použití více přístrojů tyto nasadit najednou, ne postupně</i>		
<i>Dát pozor na opětovný vznik požáru</i>		
<i>Po každém použití zajistit naplnění přístroje, nevracet zpět na držák</i>		

Tísňové linky – důležitá čísla

□ Ohlašovna požárů – velín

- Integrovaný záchranný systém **112**
- Hasiči **150**
- Záchranná služba **155**
- Policie ČR **158**
- Městská policie **156**

Děkuji za pozornost!

M U N I

M E D