

Týden 3: Na návštěvě v ZOO (U21/2). Medical Czech: Pulmonology
(<http://mluvtecesky.net/en/courses/medical2/5/1>). Grammar: The nominative plural (Mi) + revision of Nom pl Mi, F, N.

ZOO v Brně

- Vlk → vlci
- Lední medvěd → lední medvědi
- **Žirafa** → žirafy
- Zubr → zubři
- Myš → myši
- Slon → sloni
- Kráva → krávy
- **Tučňák** → tučnáci;
 - Tuk, tučné jídlo
- **Lev** → lvi; tady jsou lvi
- Tygr → tygři
- Opice, f. → opice
 - Mám **opici**. < opít se = get drunk
- Králík → králíci
- Jelen → jeleni (deer)
- Lenochod < líný = lazy + chodit → lenochodi
 - Co dělá lenochod, když v džungli hoří?
 - Hoří.
- Pták → ptáci. Film od Hitchcocka
- **Orel** → (eagle) → orli

1 Doplňte jedno slovo

1. Jaké máte problémy? – Špatně se mi _____.
2. Bolí vás na hrudi, když se zhluboka _____? — Ano, občas.
3. Máte _____? — Kašlu jenom ráno.
4. Když kašlete, bolí vás na _____? — Ano, cítím silnou bolest tady za hrudní kostí.
5. Jaký máte kašel? Suchý, _____, nebo vykašláváte? — Nejdřív byl suchý, asi 2 dny. Teď už vykašlávám.
6. Minulý rok jsem měl zápal _____.
7. Co vykašláváte? Hlen, nebo _____?

2 Jaké instrukce dává lékař pacientovi, když vyšetřuje plíce?

1. _____
2. _____
3. _____
4. _____
5. _____
6. _____
7. _____

8. _____

3 Poslouchejte. Je to pravda?

<http://mluvtecesky.net/en/courses/medical2/5/5>

1. Pacientka má suchý kašel.
2. Pacientka vykašlává zelený hlen.
3. Pacientka vykašlává krev.
4. Pacientka nemá alergie.
5. Pacientka má zápal plic.
6. Pacientka bude v nemocnici dva týdny.

4 Poslouchejte a odpovídejte

<http://mluvtecesky.net/en/courses/medical2/5/6>

1. Jak dlouho má pacient kašel?
2. Jak zkoušel kašel léčit?
3. Jaké má další potíže?
4. Jaká je jeho bolest?
5. Jaké má další příznaky?
6. Co pacient nesmí dělat?

5 Napište otázky lékaře

1. _____? — Mám problémy asi dva týdny.
2. _____? — Vydechnout je horší.
3. _____? — Těžce dýchám, když fyzicky pracuju.
4. _____? — Ne, musím mít několik polštářů.
5. _____? — Ano, budím se 3× za noc a nemůžu dýchat.
6. _____? — Musím se postavit a chodit po pokoji.

6 Jak se řekne česky? Co to znamená? Jaké jsou příznaky?

1. laryngitida
2. bronchitida
3. sinusitida
4. tracheitida
5. pneumonie
6. dyspnoe
7. CHOPN
8. TBC

7 Kazuistika: dělejte otázky

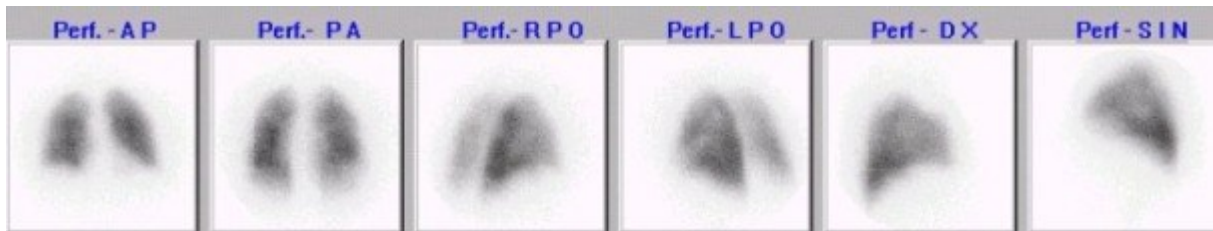
47 letý muž s touto anamnézou:

RA: otec po operaci srdce (CABG) v 65 letech **PA:** automechanik **FA:** bez chronické medikace, občas Helicid **OA:** bez interní anamnézy, občas pyrosa, dle anamn. vyšší hodnoty krevních lipidů, statiny neužívá.

NO: Pacient, doposud bez kardiální anamnézy, snad s HLP, měl tři dny bolesti na hrudníku (bez propagace, tlakového charakteru), postupně progredující, provázené dyspnoí. Při přijetí na interní kliniku bez bolestí.

Obj. při přijetí: hmotnost 85 kg, výška 178cm, bez klidové dušnosti, náplň krčních žil nezvýšena, karotidy pulsují symetricky bez šelestu. Srdce: AS pravidelná, TK 130/85, TF 85/min, ozvy ohraničené, bez šelestů, plíce: dýchání - poklep plný jasný, poslechově bilat. sklípkové, bez vedlejších patolog. fenoménů, HKK: normální nález, DKK: bez otoků a bez známek zánětu, bilat. varixy, lýtka volná, pulzace v periferii bilat. hmatné, bez trofických změn.

Vyšetření: *Kontrolní ventilační scintigrafie plic*



Závěr

47 letý pacient byl přijat na interní kliniku pro bolesti na hrudi tlakového charakteru, dušnost. Při antikoagulační léčbě ústup dušnosti, pacient během hospitalizace již bez bolestí na hrudi, či jiných potíží. Nastaven na antikoagulační léčbu warfarinem. Při kontrolním scintigrafickém vyšetření zjišťujeme téměř úplnou normalizaci regionálních perfuzních poruch v obou plicích.

Nominative plural

8| Odpovídejte na otázky. Používejte plurál.

1. Kdo pracuje v nemocnici? — **DOKTOR → DOKTOŘI; ZDRAVOTNÍ SESTRY, UKLÍZEČI / UKLÍZEČKY, KUCHAŘI**
2. Kdo pracuje ve škole? — **UČITELÉ, UČITELKY, UKLÍZEČKY, KUCHAŘI, SEKRETÁŘI / SEKRETÁŘKY**
3. Kdo sportuje každý den? — **SPORTOVEC → SPORTOVCI**
4. Kdo profesionálně zpívá? — **ZPĚVÁCI**
5. Kdo hraje profesionálně hokej? — **HOKEJISTI**
6. Kdo studuje na univerzitě? — **STUDENTI, CIZINCI: RUSOVÉ, NĚMCI, ITALOVÉ, ŠPANĚLÉ, KYPŘANI, EGYPTANI, BĚLORUSOVÉ, ŘEKOVÉ, PORTUGALCI, JAPONCI**
7. Kdo pracuje v kadeřnictví? — **KADEŘNÍK → KADEŘNÍCI**
8. Kdo vaří obědy v restauraci? — **KUCHAŘI**
9. Kdo opravuje auta? — **AUTOMECHANICI**
10. Kdo hledá kriminálníky? — **POLICISTI; KRIMINALISTI**
11. Kdo dělá politiku? — **POLITICI**
12. Kdo programuje? — **PROGRAMÁTOŘI**
13. **AVAST**

9| Odpovídejte na otázku: „Kdo (hlavně) bydlí...“

1. ... v České republice? — **ČEŠI, SLOVÁCI, VIETNAMCI, UKRAJINCI**
2. ... v Německu? — **NĚMCI, TURCI/TURKOVÉ**
3. ... v Portugalsku? — **PORTUGALCI**
4. ... v Norsku? — **NOROVÉ**
5. ... v Izraeli? — **IZRAELCI**
6. ... ve Španělsku? — **ŠPANĚLÉ**
7. ... ve Velké Británii? — **BRITOVÉ; ANGLIČANI**
8. ... na Slovensku? — **SLOVÁK → SLOVÁCI**
9. ... v Rusku? — **RUSOVÉ → RUSI → RUSÁCI = OKUPANTI**
10. ... v USA? — **AMERIČANI**

10 | KDO JE TO? Vyberte nejlepší odpověď a dělejte plurál

učitel — taxikář — důchodce — právník — abstinent — úředník — pes — vegan

1. Často sportují v parku, běhají nebo chodí pěšky. Někteří z nich můžou skákat (*jump*). Dobře rozumí, ale nemluví. Většinou jí doma. Mají rádi maso, ale nemají problém ani se zeleninou.

Kdo je to? — Jsou to _____

2. Nejí maso, ani nic, co je ze zvířat (třeba mléko nebo sýr). První informace, kterou vám často řeknou, je to, že jsou _____.

3. Většinou sedí doma. Když mluví, mluví pomalu. Někdy špatně chodí. Často si stěžují na mladší lidi. Rádi jedou na druhý konec města, když je tam akce na máslo.

Kdo je to? — Jsou to _____

4. Říkají, že pití je zlo. Někteří mají dlouhou a neveselou historii s pitím. Jsou to _____.

5. V práci celou dobu sedí. Někteří z nich kouří. V práci cestují. Většina z nich si myslí, že umí řídit auto a počítat, ale není to pravda. Kdo je to? — Jsou to _____

6. Pracují v kanceláři na počítači. Celý den sedí a pijou kávu nebo čaj. Často mají problémy s nadváhou, s bolestí zad nebo s intelektem. Pomáhají lidem s problémy, které by bez nich neexistovaly. — Jsou to _____

7. Mají dobrá auta a kvalitní obleky (*suits*). Normální člověk si myslí, že nikdy nepracují, jenom mluví a u toho pijou kávu nebo alkohol. Někteří z nich chodí do drahých barů a pijou kvalitní alkohol, protože mají v práci stres. Kdo je to? — Jsou to _____

8. Pracují s mladými lidmi. Jejich práce je často stresující. Někteří z nich kvůli tomu mají různá psychosomatická onemocnění. Někteří z nich pijou alkohol, ale dělají, že nemají problém. Někteří z nich chodí rádi do práce, ale většina to nesnáší. Kdo je to? — Jsou to _____

11 | Diskutujte

- Kdo hraje nejlepší fotbal?
- Kdo vaří nejlepší jídlo?
- Kdo dělá nejlepší auta?
- Kdo má největší problémy s obezitou?
- Kdo dělá nejlepší pivo?
- Kdo má nejsilnější armádu?