

Zajímavosti o zvířatech (U 21/1). Medical Czech: History of Diseases of Respiratory tract (TM 24).
Grammar: Singular declension (all cases incl. adjectives).

Válka = war; je blízko

Salámová metoda

Tank, letadlo, armáda, munice, voják = soldier; ponorka

Sankce

Dovolená

Spíte dobře? Ne, špatně.

Proč? Díval jsem na fotbal v noci.

|Očkoval jste se? Máte/dostal jste booster?

Nejstarší pizzerie v Brně? Na České.

Chlebíček. **Ruské** vejce.

PLÍCE

- **DÝCHÁM.** Dokud dýchám, doufám. Dům spiro, spero.
- Kašlete krev?
- Máte dušnost, když pracujete / při námaze / v klidu?
- Měl jste **někdy** zápal plic / embolii / zánětu dutin / zánět průdušek / zánět mandlí = angína / rakovinu plic / covid.
- Kouříte? Kolik? Kdy jste poprvé kouřil? Kdy = v kolika letech jste začal kouřit? Jak dlouho?
 - Příležitostně = když piju alkohol, když je party...
- Léčil jste se **někdy** na pneumologii = plicním oddělením; s plícemi / dýcháním?
 - Pneumatika = tyre; pulmonologie???? Co je to?
- Kašel. Mám kašel.
 - **Suchý**; suché víno nemá moc cukru
 - Ne suchý = produktivní
- Vykašláváte NĚCO? – Ano, hlen (mucus), krev; jídlo...
- Plíce: máme dvě; pravá a levá plíce. Jsou stejné = identické? Ne. Pravá je větší = levá je menší, protože tam je srdce
 - Ústa/nos → hrtan, hltan → průdušnice → průduška → průdušinka
-

1| Talking medicine, 138/2, listening 1/69: Je to pravda? ([link](#))

1. Pan Pávek kouří jen **příležitostně**. – **NE**, JAK ČASTO? KAŽDÝ DEN. Kolik? 30 denně.
 1. **Silný** (strong) kuřák (smoker) / kuřačka < posilovna = gym; knihovna
2. Trpí chronickou **bronchitidou**. – má **zánět průdušek** → **ANO**
3. Nikdy se nesnažil přestat kouřit. – **NE**
4. Během posledních dvou měsíců **se objevila** dušnost. – **ANO**
5. Má suchý kašel. – **NE – co vykašlává? hlen**
6. Pohyb mu vůbec nevadí, při chůzi se nemusí zastavovat. – **NE**

2| Talking medicine, 138/3: Fill in and answer.

kde, kolik, jak dlouho, kdy, kam, jak

1. **KDY** jste měl poslední zápal plic? – **PŘED ROKEM, MINULÝ MĚSÍC, V LÉTĚ/ZIMĚ.**
2. **JAK DLOUHO** cítíte tu bolest? – **ROK, DVA MĚSÍCE**
KDE cítíte tu bolest? – **TADY / TAM; V BŘICHU, V RAMENI, V HRUDNÍKU / NA HRUDNÍKU**
3. **KAM** se bolest šíří? – **SEM / TAM; DO LEVÉ RUKY.**
4. **KDE** pracujete? – V obchodě. – **V HOSPODĚ, V NEMOCNICI, V KANCELÁŘI, V BARU; DĚLÁM LOGISTIKU.**
KOLIK HODIN pracujete? – V obchodě. – **MOC, MOC... HROZNĚ MOC**
5. **JAK** se vám dýchá? – **MÁM DUŠNOST; DOBRĚ / ŠPATNĚ / NORMÁLNĚ // TĚŽKO < TĚŽKÝ (HARD, DIFFICULT).**
6. **KOLIK minut** bolest trvá? – **5 MINUT**

3| Talking medicine, 138/4, listening 2/1 ([link](#))

1. Jaké povolání má pacient? **AUTOMECHANIK; JMENUJU SE PAVEL KREJČÍ.**
2. Jaké vyšetření plic měl pacient? **BRONCHOSKOPIE, RTG = RENTGEN**
3. Zkoušel někdy s kouřením přestat? **ANO**
 1. **SILNÝ KUŘÁK**
4. Má rodinu? **ANO, JE ŽENATÝ, MÁ DĚTI, JEHO DĚTI MAJÍ DĚTI? = MÁ VNOUČATA? ANO.**
5. Jsou jeho synové zdraví? **NE, LÉČÍ SE NA OČNÍ KLINICE = MÁ ZELENÝ ZÁKAL**
6. **Od kdy** má jeho mladší syn potíže s **kolenem**? **OD AUTONEHODY; PŘED 5 LETY**

4| Dělejte otázky

1. _____ ?
Ano, občas mám v hlenu krev.
2. _____ ?
Ano, cítím občas silnou bolest mezi lopatkami.
3. _____ ?
Ne, prach mi nevadí, ale horší je to na jaře a v létě – všude jsou pyly.
4. _____ ?

Třikrát. Měl jsem zápal plic třikrát.

5. **JAKÝ JE KAŠEL?**

Takový dráždivý. *irritating*

6. _____ ?

Ano, spím dobře a dlouho.

7. _____ ?

Kašlu hlavně ráno, po probuzení.

8. **JAK SE VÁM DÝCHÁ?**

Když nic nedělám, tak se mi dýchá dobře. Ale když pracuju, je to horší.

9. **CÍTÍTE NA HRUDNÍKU BOLEST / TLAK??**

Když kouřím, cítím na hrudníku velký tlak.

**JAK SE CÍTÍTE, KDYŽ KOUŘÍTE? – DOBŘE. TO JE NEJLEPŠÍ. PRVNÍ CIGARETA, TO JE RÁJ,
RAJČE = TOMATO**

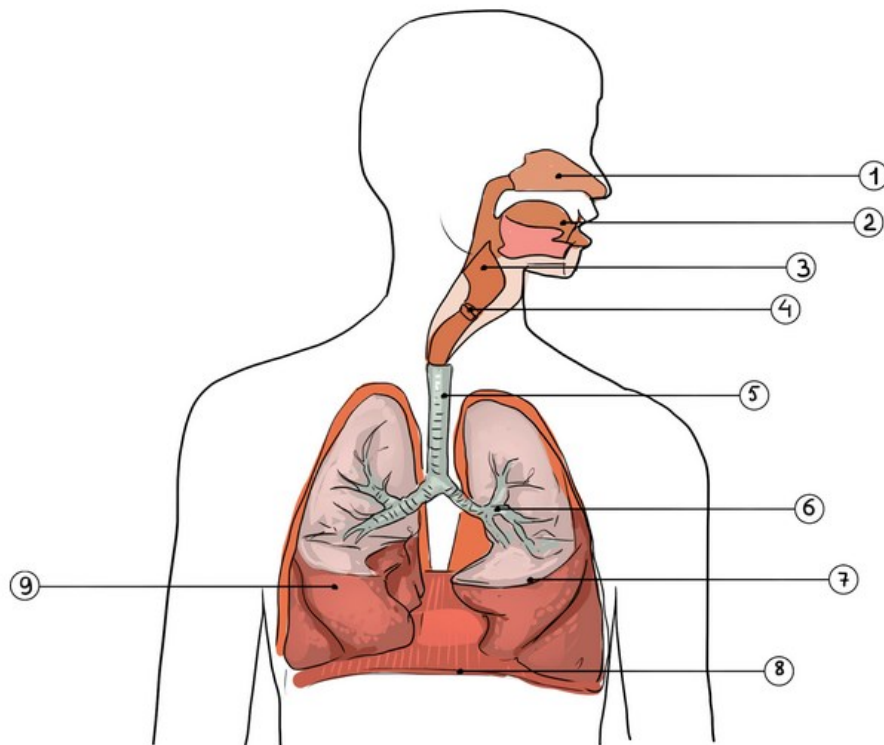
10. _____ ?

Ano, kašel mě velmi unavuje.

5| Odpovídejte

1. Jak se vám dýchá v klidu? A jak při námaze? – _____
2. Máte kašel? Jaký je ten kašel? – _____
3. Co vykašláváte? – _____
4. Jakou barvu má ten hlen? – _____
5. V jakém prostředí pracujete? – _____
6. Kolikrát jste měl zápal plic? – _____

6 | Popište obrázek | Describe the picture



What are the functions of 1–9 (simple czech)? What are typical problems/diseases?

1. **NOSNÍ DUTINA; NOSOHLTAN; RÝMA, ZÁNĚT DUTIN = SINUSITIDA**
 - a. **DUTINA < DUTÝ = HOLLOW / WITHOUT KNOWLEDGE; DUTNOST**
2. **ÚSTA**
3. **HRTAN / HLTAN < HLTAT = TO SWALLOW**
4. **(HRTANOVÁ ZÁKLOPKA)**
5. **PRŮDUŠNICE**
6. **PRŮDUŠKA**
7. **PRŮDUŠINKA**
8. **BRÁNICE**
 - a. **BRÁNA = GATE**
 - b. **OBRAŇA = DEFENSE**
 - c. **ZBRAŇ = WEAPON**
9. **PLÍCE**

7 | Fill in the gaps. Start with first letter.

1. Měl jste někdy zánět **DUTIN**? – Ano, jako malé dítě.
2. **Užíval jste** někdy **KORTIKOIDY**? – Ne, nikdy.
3. Když kašlete, máte **RÝMU**? – Ne, nos mám **čistý**.
4. **VYKAŠLETE** hlen? Jakou **BARVU** má? – ZELENOU, ČERVENOU, HNĚDOU...
5. **Jsem alergický** na **PYL/Y, PRACH, RÝŽE/RAJČATA/ROZTOČE** a taky na kočičí **CHLUPY**.

6. O víkendu jsem se **NASTYDNUL / NACHLADNUL** a od té doby hrozně **KAŠLU** a **SPÍM / SMRKÁM**.
 1. SNÍM – SNÍST (TO EAT) / SNÍT (TO DREAM)
7. Mám horečku a hrozně se **POTÍM**.
8. Myslím, že můj syn má zánět **PRŮDUŠEK**.
 1. ZÁNĚT PLIC = **ZÁPAL** PLIC

8 | Jaké zvířata = ANIMALS znáte?

Book, 169/2+3+5. Diskuse.

- KOČKA
- Pes
- Komár: mosquito
- Losos: nežije tady; v supermarketu taky nežije, tam je filet
 - Kuřecí maso < kuře
 - Vepřové maso < prase: a pig
 - David je prase. Dirty, filthy
 - Hovězí maso < kráva (žena), býk (muž), tele (calf)
- Kráva: a cow; Petra je kráva = stupid bitch
- Karel je vůl (ox) → stupid idiot < ty vole
- Krokodýl: v Brně v centru = drak (dragon)
- Ryba: pstruh (trout), kapr (carp)
- Pták: bird; penis
 - Holub (pidgeon)
 - Národní pták
 - Straka: magpie
 - Sojka
- Lev: lion

9 | Singular declension revision → ROPOT